



公務人員退休制度 軍公教人員退撫基金 實施現況



報告機關：銓敘部
民國105年7月14日





報告大綱

壹 公務人員職業退休金制度介紹

貳 軍公教人員退撫基金運作現況

參 公務人員退休制度應正視的問題

肆 結語





壹、公務人員職業退休金制度



壹、公務人員職業退休金制度

一、公務人員退休制度：(一)沿革

1、32年
建置公務人員退休制度

2、84年 由政府預算支給退撫經費(恩給制)之隨收隨付制(PAYG)改成部分提存準備制(Partial Funding)

3、100年 第一階段改革
實施85制並微幅調整年金計給方式



壹、公務人員職業退休金制度

一、公務人員退休制度：(二)退休種類及支領月退條件

退休種類及條件		月退條件	任職年資	月退休金起支年齡	備註
屆齡退休(65歲)			15年	※	※
命令退休			15年	※	※
自願退休	任職5年以上、 年滿60歲		15年	60歲	※
	任職25年以上		25年	60歲	85制
	任職30年以上		30年	55歲	85制
	危勞降齡		15年	55歲	70制

* 上述自願退休月退休金起支年齡規定，自100.1.1起實施並訂有10年過渡期間(至109年止)。



壹、公務人員職業退休金制度

一、公務人員退休制度：(三)舊、新制給與比較(項目)

時間	分類	退休金 基數內涵	給付項目
84年6月30日以前	舊制	本俸、本人實物代金(930元)	1) 舊制月退休金、一次退休金 2) 其他現金給與補償金 3) 優惠存款(一次退休金+公保養老給付) 4) 一次撫慰金
84年7月1日以後	舊制 + 新制	本俸、本人實物代金(930元)	1) 舊制月退休金、一次退休金 2) 其他現金給與補償金 3) 優惠存款(一次退休金+公保養老給付) 4) 舊制一次撫慰金、 月撫慰金
		本俸 x 2	5) 新制月退休金、一次退休金 6) 新制一次撫慰金、 月撫慰金 7) (月退休者，可領年資補償金)
	新制	本俸 x 2	1) 新制月退休金、一次退休金 2) 一次撫慰金、 月撫慰金



壹、公務人員職業退休金制度

一、公務人員退休制度：(三)舊、新制給與比較(公式)

1、舊、新制月退休金給付公式

舊制

基數：本俸+930元

1~15年：每年5%

16年起：每年1%

最高30年：90%

新制

基數：本俸2倍

1~15年：每年2%

16年起：每年2%

最高35年：70%

84.7.1以後初任者，有增額給與：
第36年起，每年增給1%；增至75%止
(相當40年)



壹、公務人員職業退休金制度

一、公務人員退休制度：(三)舊、新制給與比較(公式)

2、舊、新制一次退休金給付公式

舊制

基數：本俸+930元

滿5年：9個基數，每
增1年加2個基數，滿
15年另加2個基數

最高30年：61個

新制

基數：本俸2倍

每1年：1.5個基數

最高35年：53個

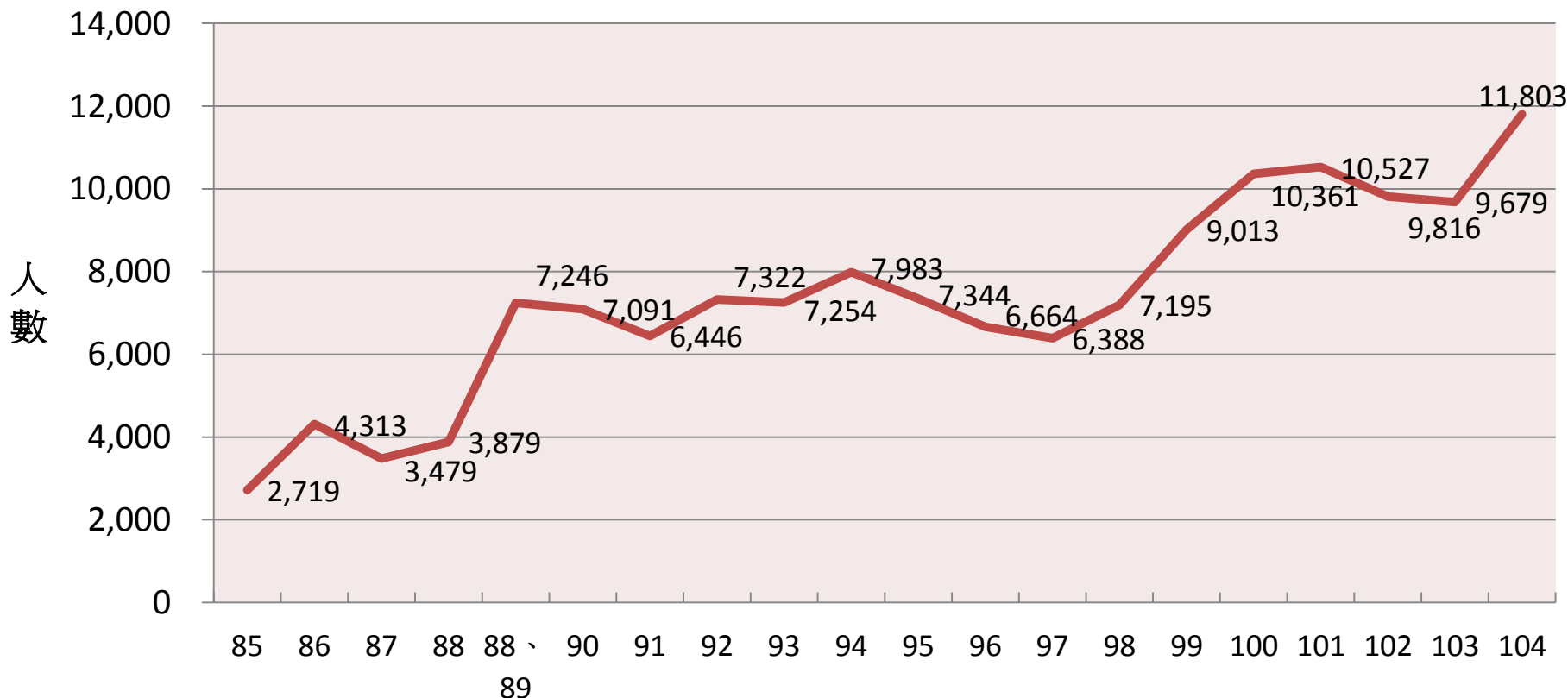
84.7.1以後初任者，有增額給與：
第36年起，每年增給1個基數；增
至60個基數止(相當42年)



壹、公務人員職業退休金制度

二、公務人員退休制度實施現況

(一)公務人員退休人數趨勢圖



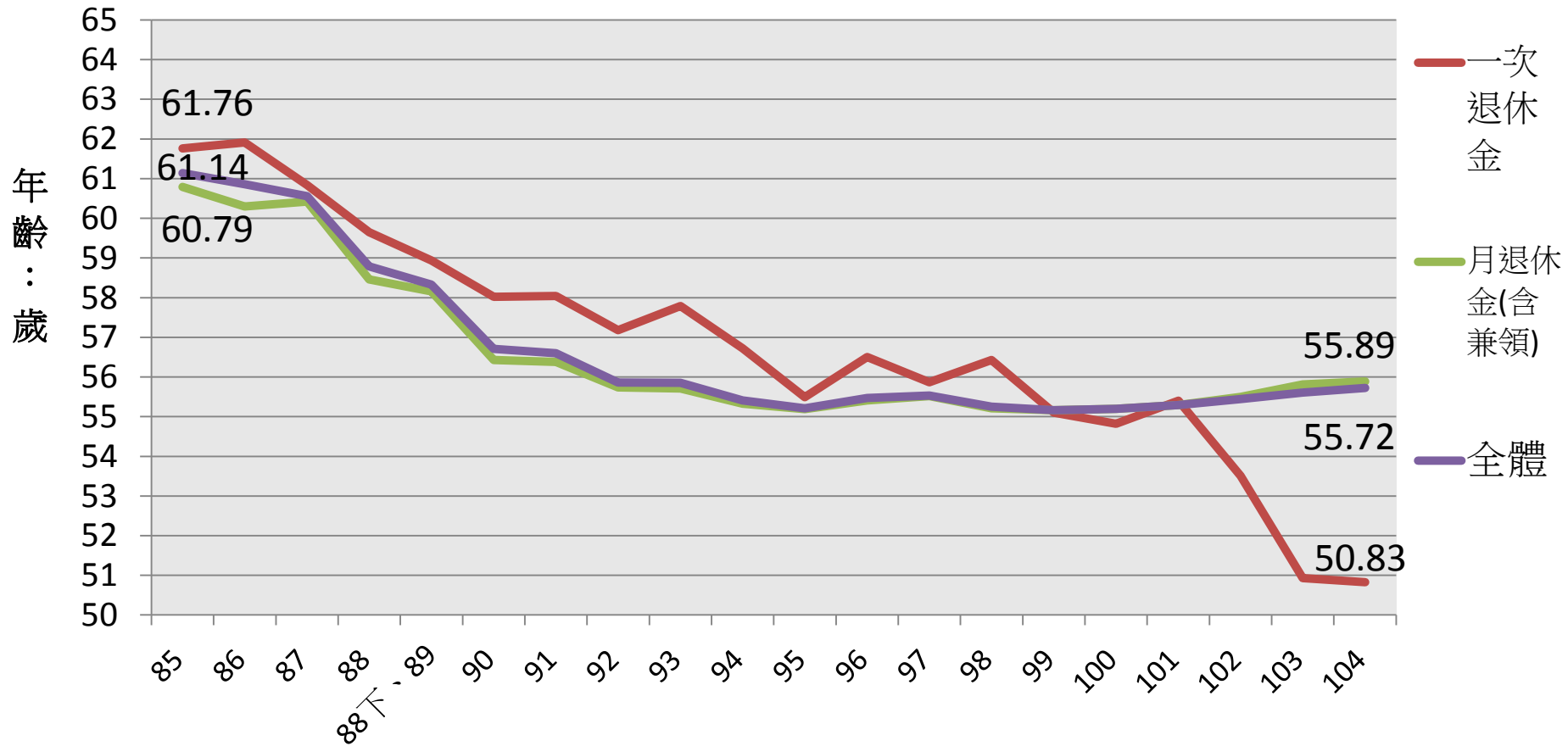
註：公務人員退休人數呈現逐年上升趨勢，自99年度起達9千人以上；104年度為11,803人。



壹、公務人員職業退休金制度

二、公務人員退休制度實施現況

(二)公務人員退休年齡趨勢圖



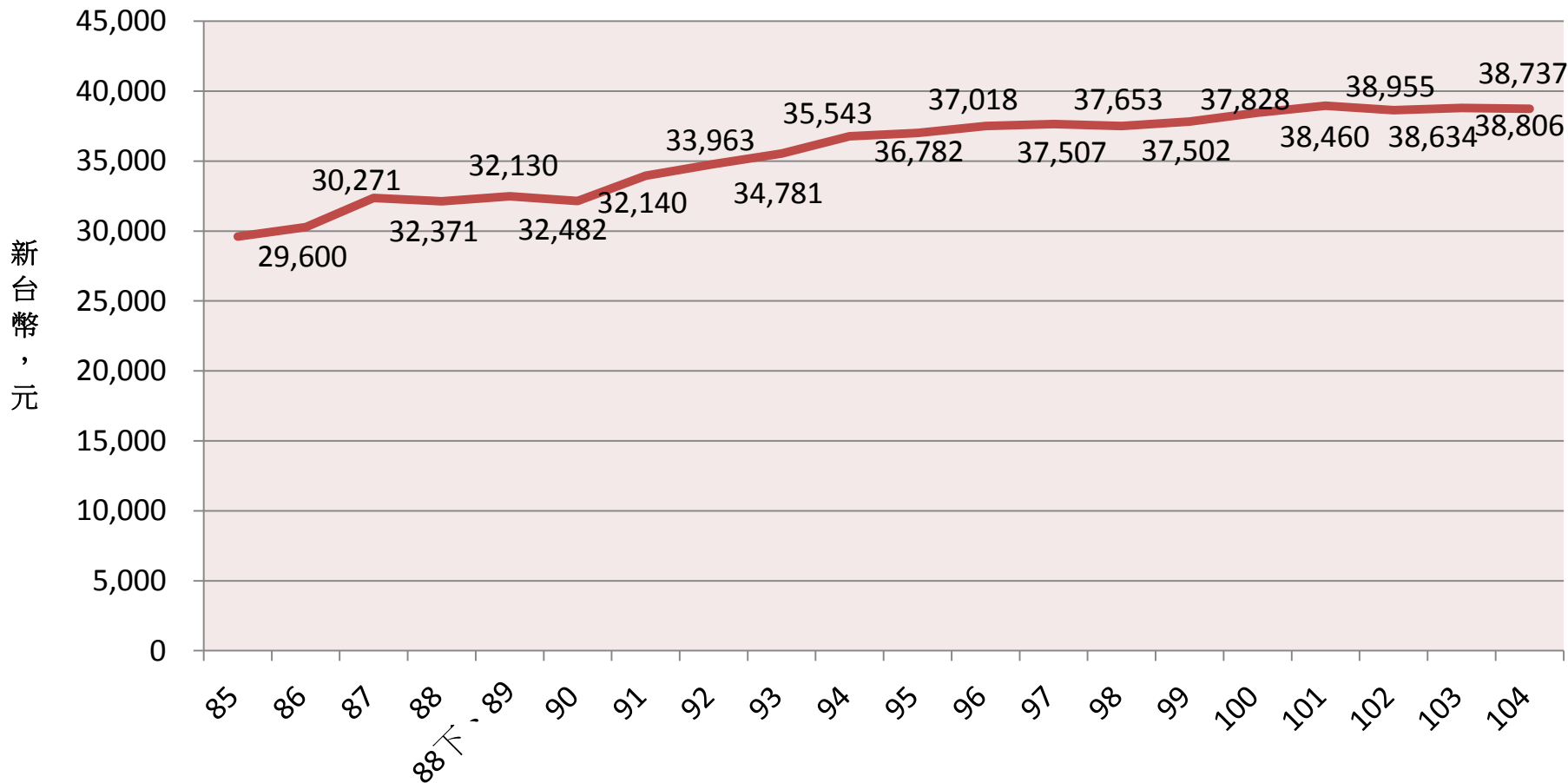
註：公務人員退休年齡呈現逐年遞減趨勢，自100年度起因實施85制，略微回升；104年度為55.72歲。



壹、公務人員職業退休金制度

二、公務人員退休制度實施現況

(三)公務人員退休俸額趨勢



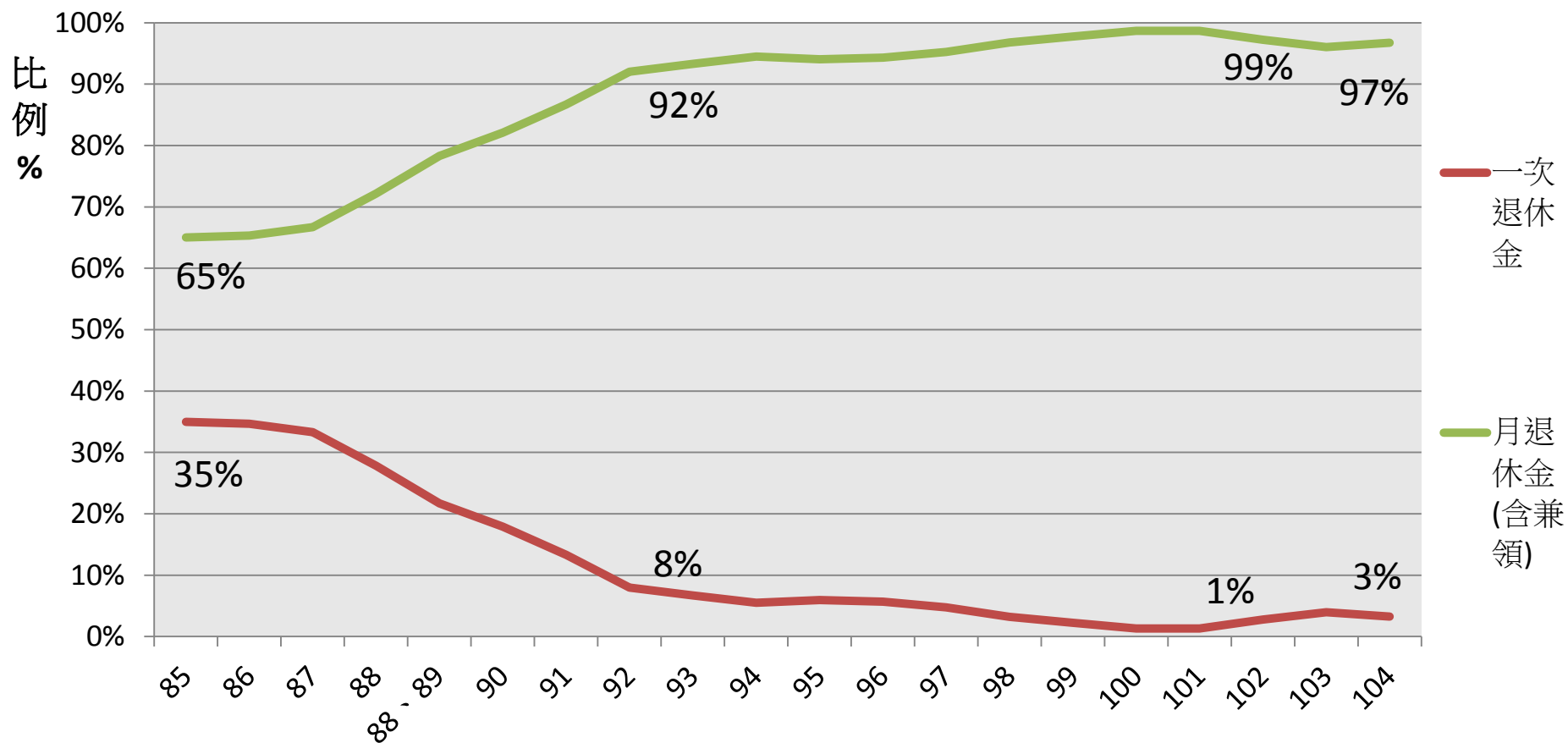
註：公務人員退休時平均俸額趨勢平緩，約在3萬7千~3萬8千元之間。



壹、公務人員職業退休金制度

二、公務人員退休制度實施現況

(四)公務人員擇領退休金種類比率



註：公務人員擇領月退休金之比率逐年上升，自92年以後達90%以上；104年度為97%。



壹、公務人員職業退休金制度

三、優惠存款制度實施現況：(一)適用對象

適用對象	優存項目	適用法規	主管機關
公務人員	一次退休金	公務人員退休法第32條	銓敘部
	公保養老給付	退休公務人員一次退休金與養老給付優惠存款辦法	
政務人員	一次退職酬勞金	比照退休公務人員一次退休金與養老給付優惠存款辦法辦理	銓敘部
	公保養老給付		
學校教職員	一次退休金	學校教職員退休條例施行細則第38條	教育部
	公保養老給付	公立學校退休教職員一次退休金及養老給付優惠存款辦法	
軍職人員	一次退伍金	陸海空軍軍官士官服役條例施行細則第33條	國防部
	軍保退伍給付	陸海空軍退伍除役官兵退除給與及保險退伍給付優惠儲蓄存款辦法	
第一屆資深中央民意代表	一次退職酬勞金	1. 行政院78年台78內字第4388號函釋 2. 行政院101年7月11日院授人給字第1010038111號函(比照公務人員100.2.1方案)	內政部
	公保養老給付		
民選縣市長及鄉鎮縣轄市長	一次退職酬勞金	臺灣省縣市長鄉鎮縣轄市長退職酬勞金給與辦法。	內政部
	公保養老給付	退職民選地方行政首長公保養老給付優惠存款要點	
同委任及委任待遇警察	一次退休金	臺灣省各警察機關同委任及委任待遇人員退休辦法	內政部
	公保養老給付	依行政院64年台64人政肆字第07906號函釋(比照公務人員辦理)	
司法官	一次退養金	司法官退養金優惠存款要點	司法院



壹、公務人員職業退休金制度

三、優惠存款制度實施現況：(二)公務人員優存制度沿革

1、49年一次退休金開始辦理優存

2、63年公保養老給付開始辦理優存

3、84.7.1採取斷源措施
(84.7.1以後年資停止適用優存制度)

4、95.2.16進行第一次本金調降方案

5、100.1.1進行第二次本金調整方案

6、100.2.1進行第三次本金調整方案



壹、公務人員職業退休金制度

三、優惠存款制度實施現況：(三)公務人員優存項目

舊
制

- 舊制一次退休金
- 舊制公保養老給付

84.7.1

新
制

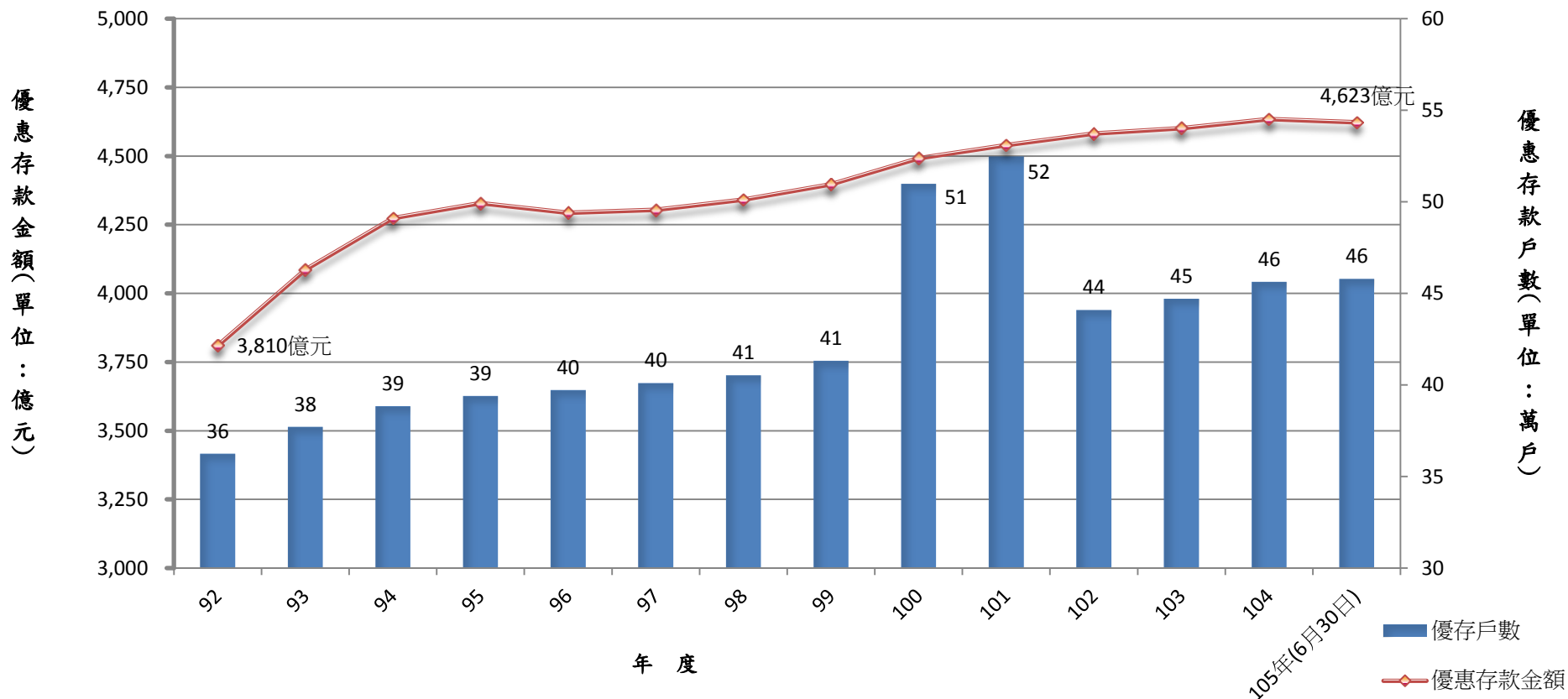
~~新制年資不得再辦理優存~~



壹、公務人員職業退休金制度

三、優惠存款制度實施現況

(四)各類人員優惠存款戶數及金額統計圖



註1. 資料來源：臺灣銀行；因優存戶數及金額之報表系統係自92年起始建置完成，爰僅得統計自92年度以後之相關數據。

註2. 本表所列優存戶數及本金金額含軍、公、教、政務人員及中央資深民代等各類人員實際辦理情形。

註3. 100年及101年優存戶數大幅增加係因100年實施優存本金再調整方案，就退休人員可回存金額，臺銀以新增1筆方式辦理所致。嗣臺銀於102年1月辦理併單後，102年起戶數大幅下降。



壹、公務人員職業退休金制度

三、優惠存款制度實施現況：(五)各類人員優存統計表

年度	人員類別	筆數(戶數)					存款金額(千元)	
		軍職	公務	教育	政務	中央資深民代		合計
92		201,502	160,394		320	203	362,419	381,007,991
93		202,464	174,165		339	177	377,145	408,624,032
94		202,632	185,272		368	142	388,414	427,393,563
95		201,475	192,077		406	120	394,078	432,835,985
96		199,853	196,863		436	108	397,260	429,321,275
97		198,338	202,114		447	96	400,995	430,390,502
98		196,552	208,273		449	79	405,353	434,125,831
99		196,060	216,663		474	67	413,264	439,710,276
100		195,511	313,768		477	59	509,815	449,200,457
101		194,999	162,857	166,455	473	49	524,833	453,955,059
102		194,678	117,054	128,713	463	44	440,952	458,175,046
103		193,211	121,865	131,525	491	33	447,125	460,153,744
104		192,262	128,563	135,027	516	28	456,396	463,426,708
105年6.30		191,114	130,860	135,371	541	25	457,911	462,273,088

註1：資料來源：臺灣銀行；因優惠存款戶數及金額之報表系統係自92年起始建置完成，爰僅能提供92年度以後之相關資料。

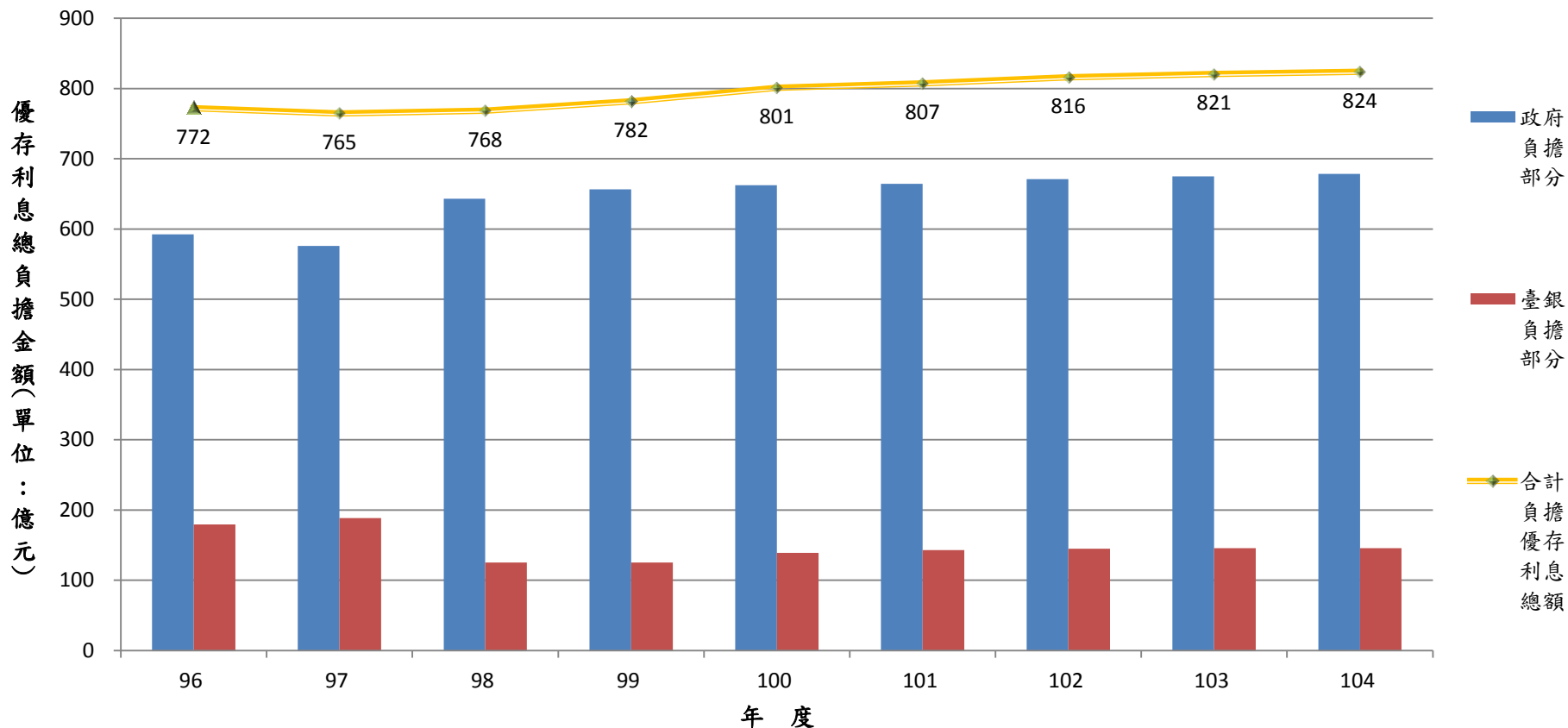
註2：本表所列優存公務人員包含公務人員、司法官退養金、比照警佐待遇人員等適用公務人員退休法者；至於民選首長人員因臺灣銀各分行作業關係，分別併入公務人員及政務人員資料中。



壹、公務人員職業退休金制度

三、優惠存款制度實施現況

(六)96年至104年政府及臺灣銀行支付優存利息統計圖



註1. 資料來源：臺灣銀行。

註2. 本表所列優存利息含軍、公、教、政務人員及中央資深民代等各類人員辦理情形。

註3. 臺銀優存差額息資料至96年始完整置入報表管理系統，爰僅能提供96年度以後之相關統計資料。

註4. 臺銀負擔金額部分包含一般定存利息費用及超額利息費用。



壹、公務人員職業退休金制度

三、優惠存款制度實施現況-(七)各類人員優存利息統計表

單位：千元

年度	政府負擔						臺銀負擔			合計 (政府+ 臺銀) (A+B+C)	扣除一年 定存 合計 (A+C)
	軍職人員	公務人員	政務人員	教育人員	中央資深 民代	合計 (A)	一般定存 利息 (B)	超額利息 (C)	小計 (A+B)		
96	16,988,652	42,186,563			75,046	59,250,262	8,596,958	9,347,043	17,944,001	77,194,263	68,597,305
97	16,971,639	40,562,911			64,149	57,598,700	11,121,976	7,730,890	18,852,866	76,451,566	65,329,590
98	18,916,749	18,750,341	188,847	26,381,244	57,635	64,294,816	4,693,965	7,836,838	12,530,803	76,825,619	72,131,654
99	19,295,011	19,272,276	188,848	26,825,928	48,026	65,630,089	4,921,948	7,607,997	12,529,945	78,160,034	73,238,086
100	19,277,410	19,675,827	177,044	27,064,249	41,201	66,235,732	5,977,880	7,907,574	13,885,454	80,121,186	74,143,306
101	19,449,081	19,820,503	165,966	26,950,471	29,909	66,415,930	6,307,946	7,996,175	14,304,121	80,720,051	74,412,105
102	19,723,988	17,837,668	164,031	29,345,955	20,798	67,092,440	6,364,012	8,125,002	14,489,014	81,581,454	75,217,442
103	19,898,995	18,027,614	162,642	29,390,821	15,422	67,495,494	6,385,333	8,177,552	14,562,885	82,058,379	75,673,046
104	19,968,210	18,246,477	169,705	29,430,278	12,945	67,827,615	6,316,003	8,245,628	14,561,631	82,389,246	76,073,243

備註：政府負擔：18%—基本放款利率 + 【(基本放款利率—一年期定期存款固定利率)1/2】

臺銀負擔：一年期定期存款固定利率 + 【(基本放款利率—一年期定期存款固定利率)1/2】



壹、公務人員職業退休金制度

四、公務人員實際退休所得分析

(一)資料來源及統計項目：整合項目





壹、公務人員職業退休金制度

四、公務人員實際退休所得分析

(二)資料來源及統計項目：整合理念

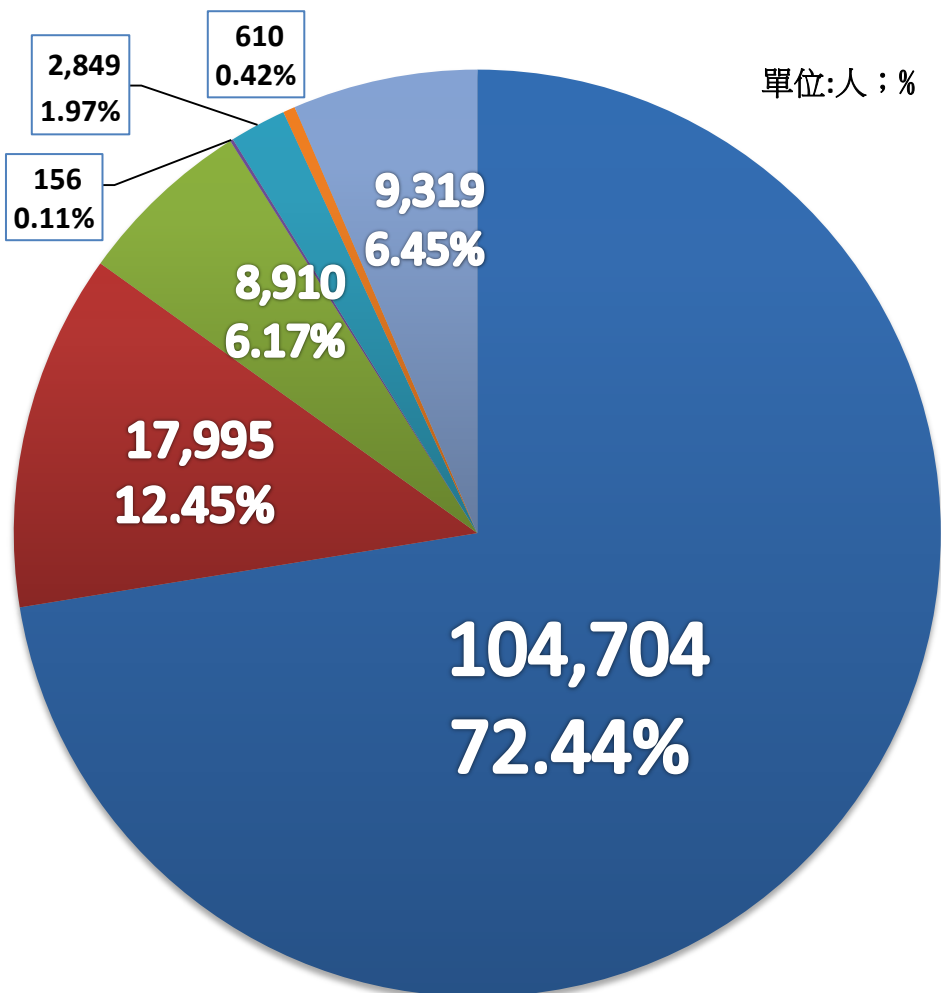
- 承陳副總統於年金改革委員會開幕式所言，年金改革應以循證(Evidence-Based)為基礎。
- 為因應年金改革之需要，行政院人事行政總處、教育部與本部等3個主管機關，於103年著手規劃整合退休人員資料庫；104年8月1日合作完成公教人員退撫資訊整合平台，將全國各機關公教人員退撫給與發放作業，整合改由該平台辦理，俾有效掌握年金改革決策所需相關數據。
- 爾後，本部將(1)充分掌握退撫平台資料庫所建數據，(2)運用數據探勘(Data-mining)技術，(3)有效應用各種統計方法，(4)以事實、數據分析，(5)結合金年專業知識，作為年金改革決策參考。



壹、公務人員職業退休金制度

四、公務人員實際退休所得分析

(二)公務人員退休所得：1、按支領種類區分7類(人數比)



- 第一類(新月退+舊月退+ 優存)
104,704人；72.44%
- 第二類(新月退+舊月退)
17,995人；12.45%
- 第三類(舊月退+ 優存)
8,910人；6.17%
- 第四類(新月退+ 優存)
156人；0.11%
- 第五類(舊月退)
2,849人；1.97%
- 第六類(新月退)
610人；0.42%
- 第七類(一次退全 優存)
9,319人；6.45%



壹、公務人員職業退休金制度

四、公務人員實際退休所得分析

(二)公務人員退休所得：1、按支領種類區分7類(金額級距) 單位：人；元

月退休所得金額	第一類 新+舊+優存	第二類 舊月+新月	第三類 舊月+優存	第四類 新月+優存	第五類 全舊月	第六類 全新月	第七類 全優存 (一次退)
10,000以下	-	6	1	-	8	8	915
10,000~20,000	172	503	105	46	460	413	1,925
20,001~30,000	1,148	3,516	1,601	20	1,488	185	1,525
30,001~40,000	3,837	4,766	3,032	40	621	4	1,436
40,001~50,000	11,556	4,499	2,325	35	267	-	1,811
50,001~60,000	33,609	2,826	1,339	14	5	-	1,037
60,001~70,000	32,221	1,366	459	1	-	-	399
70,001~80,000	13,277	459	43	-	-	-	260
80,001~90,000	5,180	54	-	-	-	-	2
90,001~100,000	3,063	-	3	-	-	-	0
100,001~110,000	639	-	1	-	-	-	0
110,001以上	2	-	1	-	-	-	9
總人數	104,704	17,995	8,910	156	2,849	610	9,319
平均月退金額	61,362	41,516	40,343	31,753	27,058	17,968	33,125

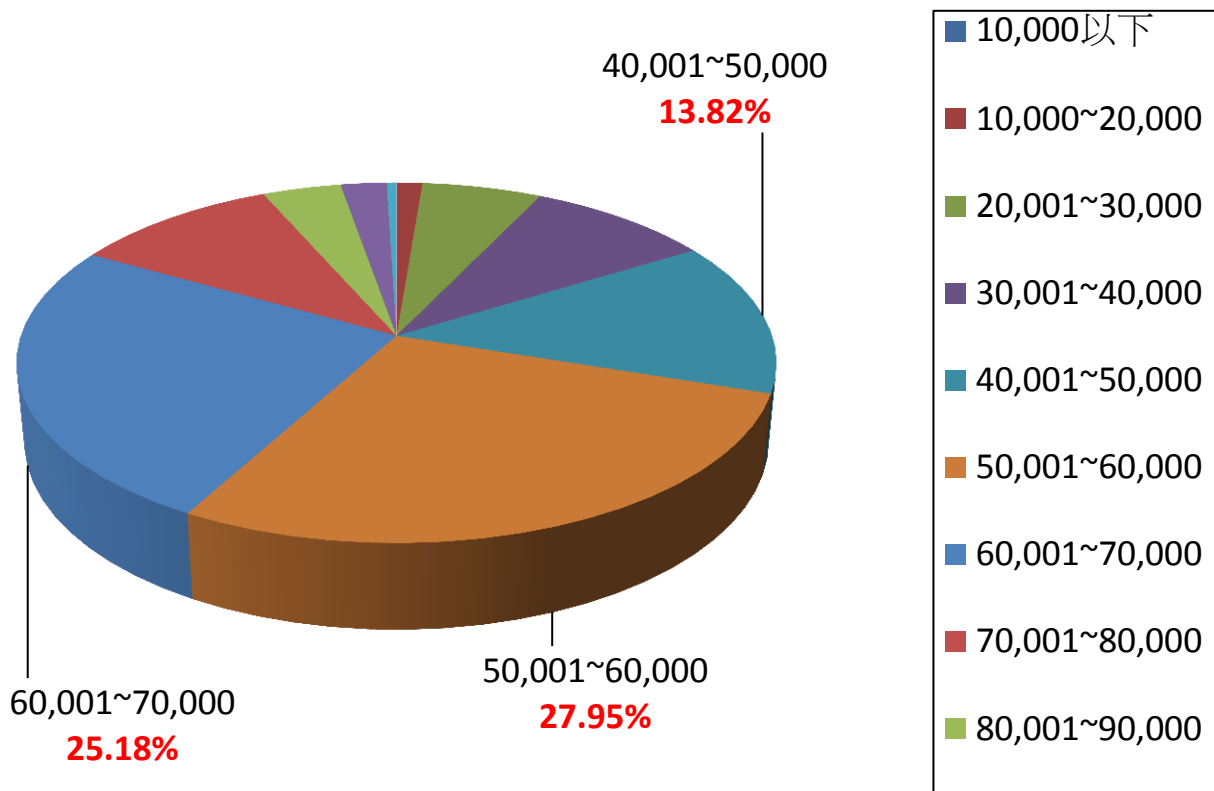


壹、公務人員職業退休金制度

四、公務人員實際退休所得分析

(三)公務人員退休所得：2、按支領月退休金+優存合計數分析

月退休所得金額	人數
10,000以下	23
10,000~20,000	1,699
20,001~30,000	7,958
30,001~40,000	12,300
40,001~50,000	18,682
50,001~60,000	37,793
60,001~70,000	34,047
70,001~80,000	13,779
80,001~90,000	5,234
90,001~100,000	3,066
100,001~110,000	640
110,001以上	3
總人數(不含一次退)	135,224



總人數	平均數	中位數
135,224人	56,383元	57,624元

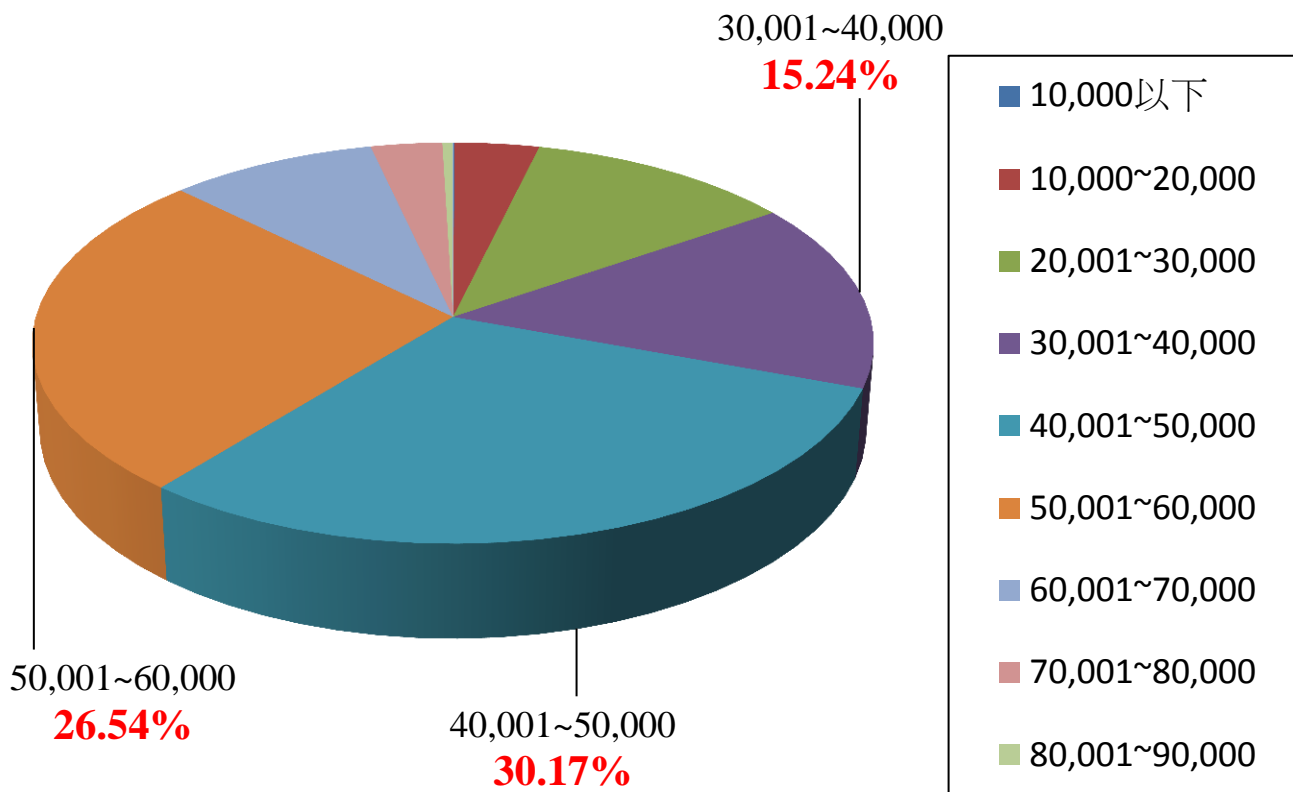


壹、公務人員職業退休金制度

四、公務人員實際退休所得分析

(三)公務人員退休所得：2、按支領月退休金分析(不含優存)

月退休金所得 (不含優存)	人數
10,000以下	104
10,000~20,000	4,968
20,001~30,000	15,762
30,001~40,000	20,605
40,001~50,000	40,799
50,001~60,000	35,883
60,001~70,000	12,259
70,001~80,000	4,217
80,001以上	627
總人數(不含一次退)	135,224



總人數	平均數	中位數
135,244人	45,641元	46,665元

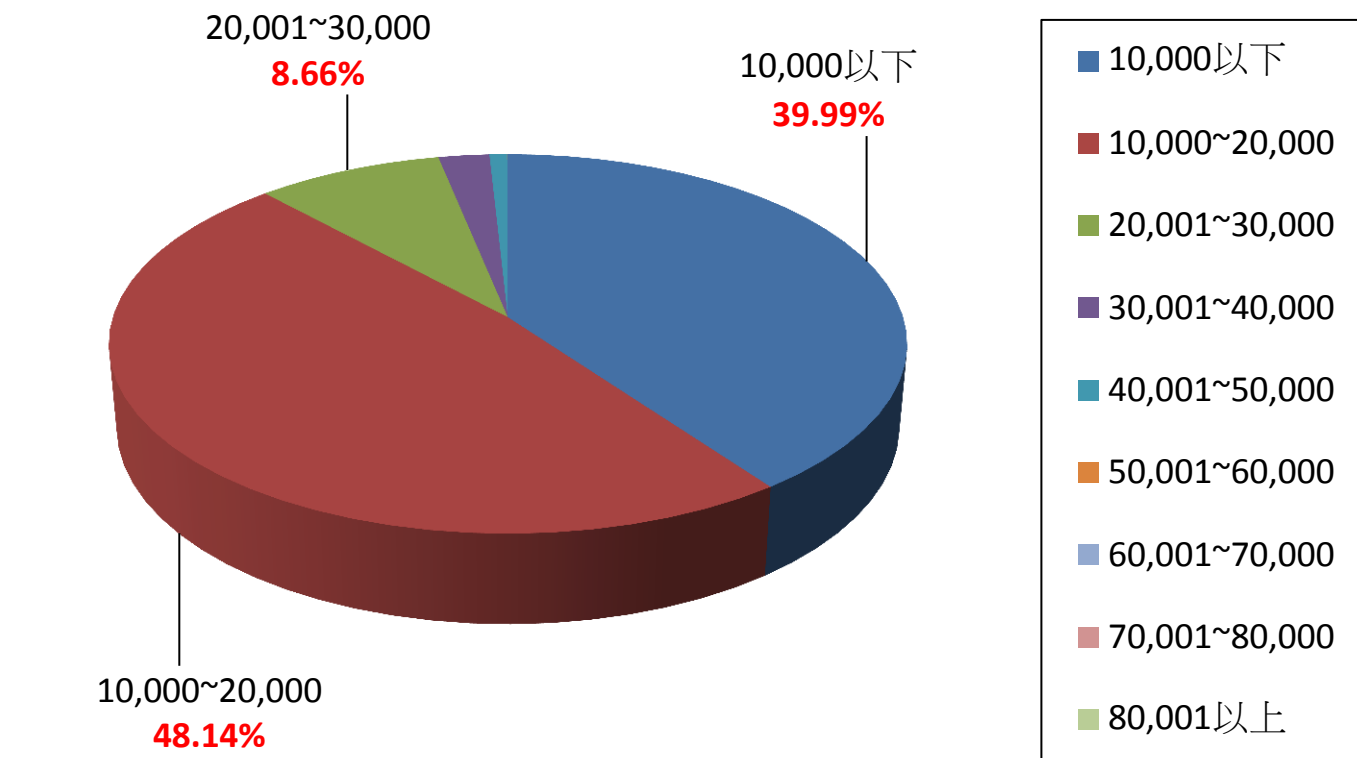


壹、公務人員職業退休金制度

四、公務人員實際退休所得分析

(三)公務人員退休所得：2、按支領月退休金分析(僅優存利息)

領月退之優存 (不含月退休金)	人數
10,000以下	45,491
10,000~20,000	54,767
20,001~30,000	9,857
30,001~40,000	2,690
40,001~50,000	928
50,001~60,000	29
60,001~70,000	5
70,001~80,000	2
80,001以上	1
總計(不含一次退)	113,770
無優存者	21,454



有優存人數	平均數	中位數
113,770人	12,769元	11,307元



壹、公務人員職業退休金制度

四、公務人員實際退休所得分析

(三)公務人員退休所得：3、按退休年度分析

單位：人；元；%

退休年度	人數	平均總月所得	平均月退休金	平均優存利息	優存利息占所得比率
73年以前	1,890	3萬以下	2萬3千~2萬9千	1千~3千	0.1%~11%
74年~80年	5,100	3萬~3萬9千	2萬6千~2萬8千	4千~1萬1千	13%~30%
81年~85年	6,430	4萬1千~4萬8千	2萬8千~3萬1千	1萬3千~1萬7千	31%~36%
86年~95年	44,189	5萬~5萬9千	3萬2千~4萬7千	1萬2千~1萬8千	20%~35%
96年	5,962	6萬627元	4萬9,055元	1萬1,572元	19%
97年	5,803	6萬479元	4萬9,613元	1萬867元	18%
98年	6,659	6萬9元	5萬262元	9,747元	16%
99年	8,517	6萬585元	5萬1,238元	9,347元	15%
100年	9,943	6萬326元	5萬1,567元	8,759元	15%
101年	10,185	5萬9,691元	5萬1,409元	8,282元	14%
102年	9,378	5萬8,465元	5萬672元	7,793元	14%
103年	9,158	5萬8,224元	5萬664元	7,559元	13%
104年	11,347	5萬8,024元	5萬1,054元	6,970元	13%
105.1.16止	646	6萬20元	5萬3,199元	6,821元	12%
合計	135,224	5萬6千元	4萬5,641元	1萬744元	19%



壹、公務人員職業退休金制度

四、公務人員實際退休所得分析

(三)公務人員退休所得：4、按退休年資分析

單位：人；元；%

年資	退撫舊制(最高30年)			退撫舊、新制合計(最高35年)			合計	
	人數	平均月所得	比率	人數	平均月所得	比率	人數	比率
未滿25年	2,726人	33,078	23%	7,891人	36,042	6%	1萬617人	8%
25年以上、未滿30年	3,137人	34,840	27%	4萬7,155人	55,106	38%	5萬292人	37%
30年以上、未滿35年	5,957人	40,283	50%	4萬3,157人	60,677	35%	4萬9,114人	36%
35年	※	※	※	2萬5,201人	67,559	20%	2萬5,201人	19%
合計	1萬1,820人	37,177	100%	12萬3,404人	58,225	100%	13萬5,224人	100%

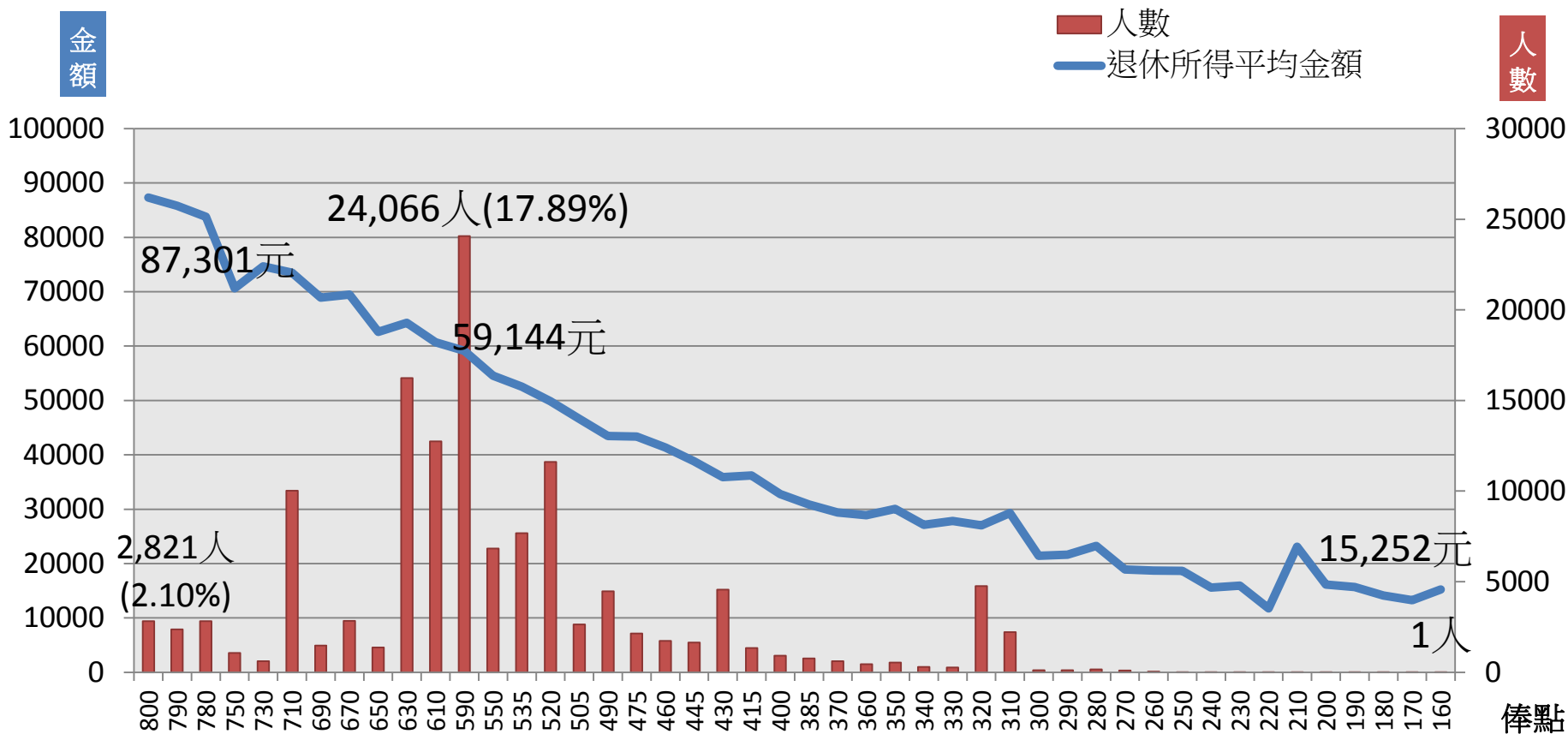
註：依本表統計結果，公務人員退休年資超過30年以上者，合計7萬4,315人，佔總人數13萬5,224人約55%，其月退休所得(含月退休金及優存息)大致都超過6萬元以上。



壹、公務人員職業退休金制度

四、公務人員實際退休所得分析

(三)公務人員退休所得：5、按退休俸點及平均所得分析



註1. 據統計目前公務人員支領月退休金者為135,224人，其中有724筆之俸點資料不全，故予以剔除，爰本表分析資料之總人數為134,500人。

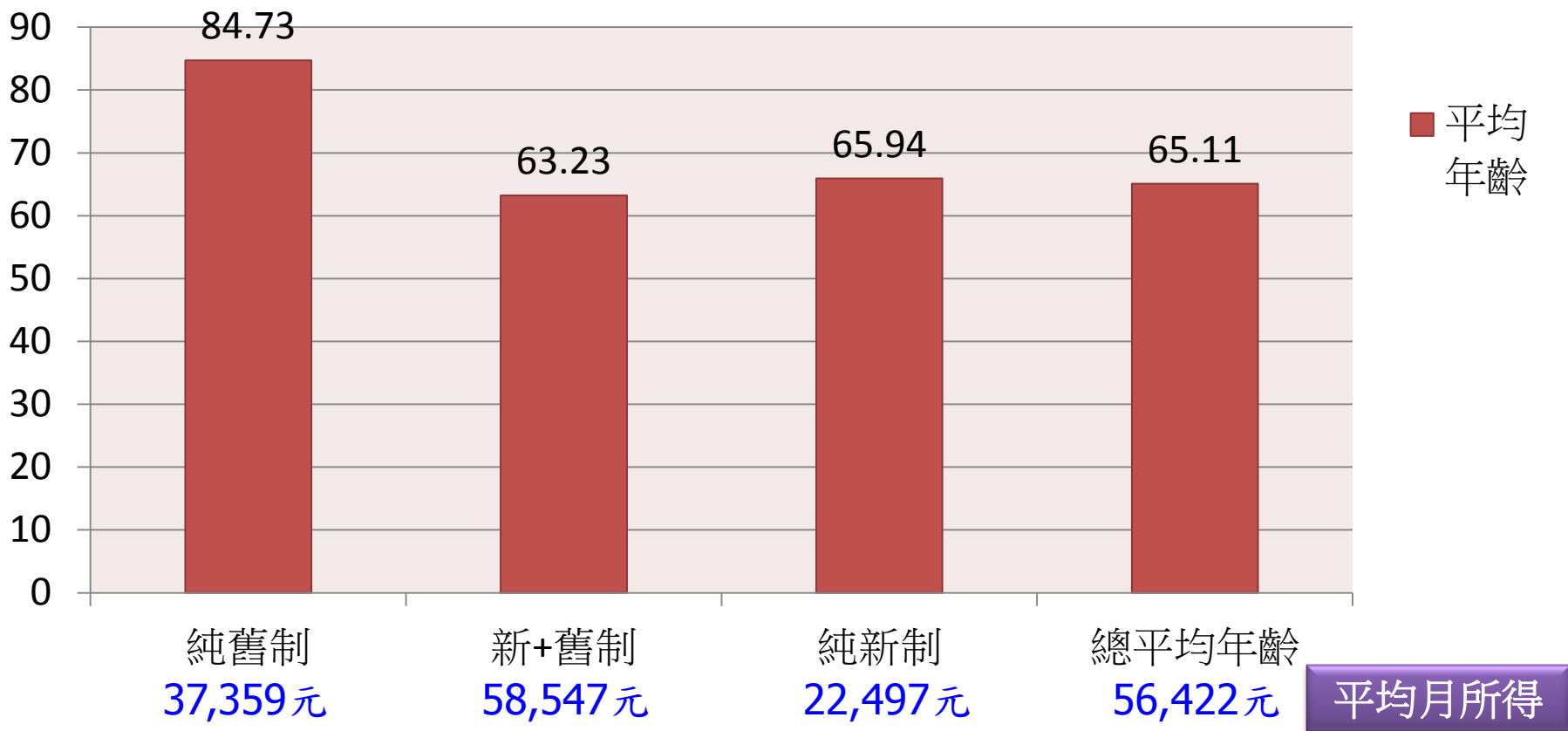
註2. 依本表所列以敘薦任第七職年功俸六級590俸點人數為最多，平均月退休所得約為59,144元，最高800俸點者平均所得約為87,301元；最低160俸點者為15,252元。



壹、公務人員職業退休金制度

四、公務人員實際退休所得分析

(三)公務人員退休所得：6、按目前支領月退休金者年齡分析(平均年齡)



註：據統計，目前仍在支領月退休金者，84.6.30以前支領純舊制退休金者，平均年齡已達84.73歲，過去均未列為改革對象；支領純新制退休金者，多數為退休再任，故平均年齡較具有新、制舊制者高。



壹、公務人員職業退休金制度

四、公務人員實際退休所得分析

(三)公務人員退休所得：7、各年度月退休案例(25年)

退休年度	職務	五功十 520	七功六 590	九功七 710	十功五 780	十二功四 800
84.7.1 舊制25年 +18%	非主管	44,884	50,897	61,144	67,107	68,832
	主管					
105.7.1 舊制4年新 制21年 +18%	非主管	47,237	53,505	64,252	70,527	72,315
	主管					
109.7.1 新制25年	非主管	34,430	39,090	47,080	51,745	53,075
	主管					

註1. 本表均以105年度待遇標準計算，所列84.7.1退休者，自84.7.1退休至105年度以前實際支領月退休金金額應按各年度待遇標準計算；其所領優存利息之本金則以84年度待遇標準計算。

註2. 109.7.1退休者，除表列月退休金外，尚可支領第一層公保養老給付。



壹、公務人員職業退休金制度

四、公務人員實際退休所得分析

(三)公務人員退休所得：7、各年度月退休案例(30年)

退休年度	職務	五功十 520	七功六 590	九功七 710	十功五 780	十二功四 800
84.7.1 舊制30年 +18%	非主管	46,605	52,851	63,498	69,695	71,486
	主管					
105.7.1 舊制9年新 制21年 +18%	非主管	52,001	59,916	71,364	80,375	87,299
	主管	55,577	64,832	79,683	87,967	90,227
114.7.1 新制30年	非主管	41,316	46,908	56,496	62,094	63,690
	主管					

註1. 本表均以105年度待遇標準計算，所列84.7.1退休者，自84.7.1退休至105年度以前實際支領月退休金金額應按各年度待遇標準計算；其所領優存利息之本金則以84年度待遇標準計算。

註2. 114.7.1退休者，除表列月退休金外，尚可支領第一層公保養老給付。



壹、公務人員職業退休金制度

四、公務人員實際退休所得分析

(三)公務人員退休所得：7、各年度月退休案例(35年)

退休年度	職務	五功十 520	七功六 590	九功七 710	十功五 780	十二功四 800
84.7.1 舊制不能 超過30年						
105.7.1 舊制14年 新制21年 +18%	非主管	55,060	63,440	75,562	85,104	92,435
	主管	58,846	68,645	84,370	96,999	100,842
119.7.1 新制35年	非主管	48,202	54,726	65,912	72,443	74,305
	主管					

註1. 本表均以105年度待遇標準計算，所列84.7.1退休者，自84.7.1退休至105年度以前實際支領月退休金金額應按各年度待遇標準計算；其所領優存利息之本金則以84年度待遇標準計算。

註2. 119.7.1退休者，除表列月退休金外，尚可支領第一層公保養老給付。



貳、軍公教退撫基金運作現況



貳、軍公教退撫基金運作現況

一、軍公教退撫基金之建立及參加對象

84.7.1 公務人員

85.2.1 教育人員

85.5.1 政務人員
至92.12.31止

86.1.1 軍職人員

政務人員
退撫制度
自93.1.1起
改為
離職儲金制



貳、軍公教退撫基金運作現況

二、退撫基金收支情形

(一) 參加退撫基金人數-近14年均維持在62萬左右，成長有限 單位:人

年度	公(政)務人員	教育人員	軍職人員	總人數
91	291,353	203,880	122,611	617,844
92	288,278	204,744	124,091	617,113
93	286,123	202,603	117,013	605,739
94	283,387	201,536	111,727	596,650
95	282,097	201,187	107,604	590,888
96	283,376	201,097	118,561	603,034
97	287,824	200,317	124,614	612,755
98	291,581	199,007	139,315	629,903
99	293,861	196,840	149,381	640,082
100	291,487	194,064	146,139	631,690
101	292,326	193,083	141,754	627,163
102	293,535	192,275	136,387	622,197
103	289,833	191,541	143,619	624,993
104	288,415	188,947	152,204	629,566

註1. 資料來源：公務人員退休撫卹基金管理委員會統計資料

註2. 近年來教育人員因少子化減班等影響，其參加人數逐漸下降；軍職人員則因實施精簡，參加人數亦下滑，嗣因實施募兵制有些微回升；整體參加人員幾近零成長，致退撫基金收入成長緩慢。



貳、軍公教退撫基金運作現況

二、退撫基金收支情形

(二) 歷年提撥費率：自95年度起調整為12%後，至今已近10年未調整

精算評價日	最適提撥費率			實際提撥率	適用時間
	公務人員	教育人員	軍職人員		
第1次精算 (88年6月底)	15.5%	17.9%	21.9%	8%	84/7/1 85/2/1 86/1/1
第2次精算 (91年底)	26.4%	28.6%	32.0%	8.8%	91/1/1
第3次精算 (94年底)	31.1%	33.1%	36.3%	10.8%	94/1/1
第4次精算 (97年底)	40.66%	42.32%	36.74%	12%	95/1/1
第5次精算 (100年底)	42.65%	47.77%	39.65%		

註：軍公教人員退撫基金提撥基準：為本俸 X 2；政府負擔65%、個人負擔35%



貳、軍公教退撫基金運作現況

二、退撫基金收支情形

(三) 退撫基金支出金額：近14年統計表

單位:億元

年度	公(政)務人員	教育人員	軍職人員	合計
91	27.50	42.72	31.37	101.59
92	34.88	51.93	36.98	123.79
93	46.50	76.61	52.56	175.67
94	59.89	84.91	51.02	195.82
95	74.48	95.97	63.76	234.21
96	87.73	105.34	62.42	255.49
97	101.55	115.78	65.96	283.29
98	116.01	127.03	63.65	306.69
99	137.57	140.54	77.33	355.44
100	167.46	159.85	98.71	426.02
101	202.71	183.11	115.66	501.48
102	236.19	204.87	136.22	577.28
103	269.87	224.46	135.90	630.23
104	306.11	249.32	144.92	700.35

註1. 資料來源：公務人員退休撫卹基金管理委員會統計資料

註2. 退撫基金支出包含退休金、撫慰金、資遣費、年撫卹金及離職退費等項目。



貳、軍公教退撫基金運作現況

二、退撫基金收支情形

(四) 退撫基金定期給付人數：近14年統計表

單位：人；%；倍

年度	公(政)務人員	教育人員	軍職人員	合計	年增人數	成長率(%)	現職人數為定期給與人數之倍數
91	25,507	29,012	13,010	67,529	16,161	31.46	9.15
92	31,607	37,592	15,015	84,214	16,685	24.71	7.33
93	39,194	46,139	17,245	102,578	18,364	21.81	5.91
94	46,237	54,822	20,485	121,544	18,966	18.49	4.91
95	53,635	61,265	24,146	139,046	17,502	14.4	4.25
96	60,367	65,889	27,880	154,136	15,090	10.85	3.91
97	66,601	70,113	31,421	168,135	13,999	9.08	3.64
98	72,653	74,064	34,325	181,042	12,907	7.68	3.48
99	80,366	78,368	37,178	195,912	14,870	8.21	3.27
100	89,415	83,012	40,516	212,943	17,031	8.69	2.97
101	100,251	88,524	44,074	232,849	19,906	9.35	2.69
102	109,686	94,095	48,128	251,909	19,060	8.19	2.47
103	118,212	98,800	51,692	268,704	16,795	6.67	2.33
104	127,546	103,840	54,835	286,221	17,517	6.52	2.20

註1. 資料來源：公務人員退休撫卹基金管理委員會統計資料。

註2. 本表支付金額以退撫基金定期給與項目為限，只包含月退休金(退休俸)、月撫慰金(退休俸半數)及年撫卹金等，不包一次性給付及申請退費之金額。



貳、軍公教退撫基金運作現況

二、退撫基金收支情形

(五) 退撫基金定期給付金額：近14年統計表

單位：億元；%

年度	公(政)務人員	教育人員	軍職人員	合計	年增金額	成長率(%)	占當年收繳比例(%)
91	14.92	22.68	8.03	45.63	17.02	59.49	12.02
92	21.84	34.68	10.43	66.95	21.32	46.72	17.32
93	32.05	48.51	13.46	94.01	27.06	40.42	22.18
94	44.35	67.19	18.72	130.26	36.25	38.56	27.23
95	58.31	81.10	25.33	164.74	34.47	26.46	31.08
96	72.42	92.50	32.66	197.58	32.84	19.94	37.01
97	86.64	103.56	40.04	230.24	32.66	16.53	42.27
98	101.50	115.06	46.93	263.49	33.25	14.44	47.54
99	120.83	127.91	53.56	302.30	38.81	14.73	53.22
100	148.47	145.44	63.53	357.44	55.14	18.24	61.97
101	182.10	167.39	74.44	423.93	66.49	18.60	71.80
102	213.49	188.95	86.06	488.50	64.57	15.23	82.45
103	243.24	208.82	98.60	550.66	62.16	12.72	92.30
104	275.65	230.11	109.17	614.93	64.27	11.67	102.95

註1. 資料來源：公務人員退休撫卹基金管理委員會統計資料。

註2. 本表支付金額以退撫基金定期給與項目為限，只包含月退休金(退休俸)、月撫慰金(退休俸半數)及年撫卹金等，不包含一次性給付及申請退費之金額。

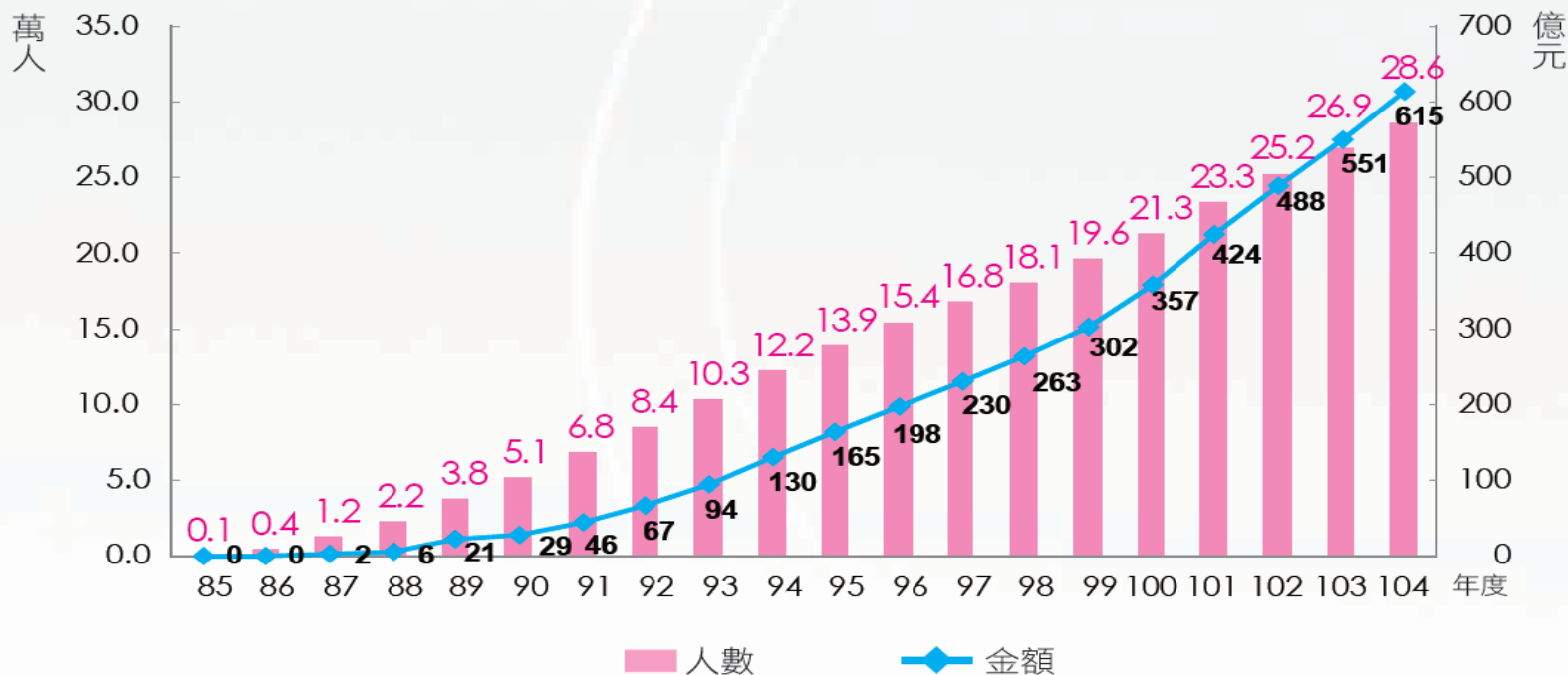


貳、軍公教退撫基金運作現況

二、退撫基金收支情形

(六) 退撫基金歷年定期撥付人數及金額趨勢

歷年總定期撥付人數及金額趨勢圖



1. 資料來源：公務人員退休撫卹基金104年度年報。

2. 本表支付金額以退撫基金定期給與項目為限，只包含月退休金(退休俸)、月撫慰金(退休俸半數)及年撫卹金等，不包一次性給付及申請退費之金額。



貳、軍公教退撫基金運作現況

二、退撫基金收支情形

(七) 退撫基金當年度收繳及當年度支出比例：近14年統計表

年度	公務人員			教育人員			軍職人員			合計		
	支出	收入	支/收 (%)	支出	收入	支/收 (%)	支出	收入	支/收 (%)	支出	收入	支/收 (%)
91	27.50	177.29	15.51	42.72	140.59	30.38	31.37	61.72	50.83	101.59	379.60	26.76
92	34.88	180.91	19.28	51.93	142.97	36.32	36.98	62.60	59.08	123.79	386.48	32.03
93	46.50	196.98	23.61	76.61	158.60	48.30	52.56	68.19	77.08	175.67	423.77	41.45
94	59.89	226.72	26.42	84.91	179.45	47.32	51.02	72.15	70.72	195.82	478.32	40.94
95	74.48	251.65	29.60	95.97	199.70	48.06	63.76	78.72	81.00	234.21	530.07	44.18
96	87.73	256.09	34.26	105.34	201.94	52.16	62.42	75.88	82.26	255.49	533.91	47.85
97	101.55	258.14	39.34	115.78	206.64	56.03	65.96	79.94	82.52	283.29	544.72	52.01
98	116.01	264.11	43.92	127.03	205.90	61.70	63.65	84.22	75.58	306.69	554.23	55.34
99	137.57	271.67	50.64	140.54	207.34	67.78	77.33	89.04	86.85	355.44	568.05	62.57
100	167.46	272.86	61.37	159.85	211.88	75.44	98.71	92.01	107.28	426.02	576.75	73.86
101	202.71	276.74	73.25	183.11	215.67	84.90	115.66	98.05	117.96	501.48	590.46	84.93
102	236.19	278.27	84.88	204.87	217.69	94.11	136.22	96.55	141.08	577.28	592.51	97.43
103	269.87	279.66	96.50	224.46	219.76	102.13	135.90	97.17	139.86	630.23	596.59	105.64
104	306.11	278.79	109.80	249.32	220.18	113.24	144.92	98.33	147.39	700.35	597.30	117.25

1. 資料來源：公務人員退休撫卹基金管理委員會統計資料。

2. 本表收入不含營運管理收入；公、教、軍三類人員退撫基金已分別於104年、103年及100年發生收入不足支應支出情形；整體退撫基金則自103年度發生收支不足情形。

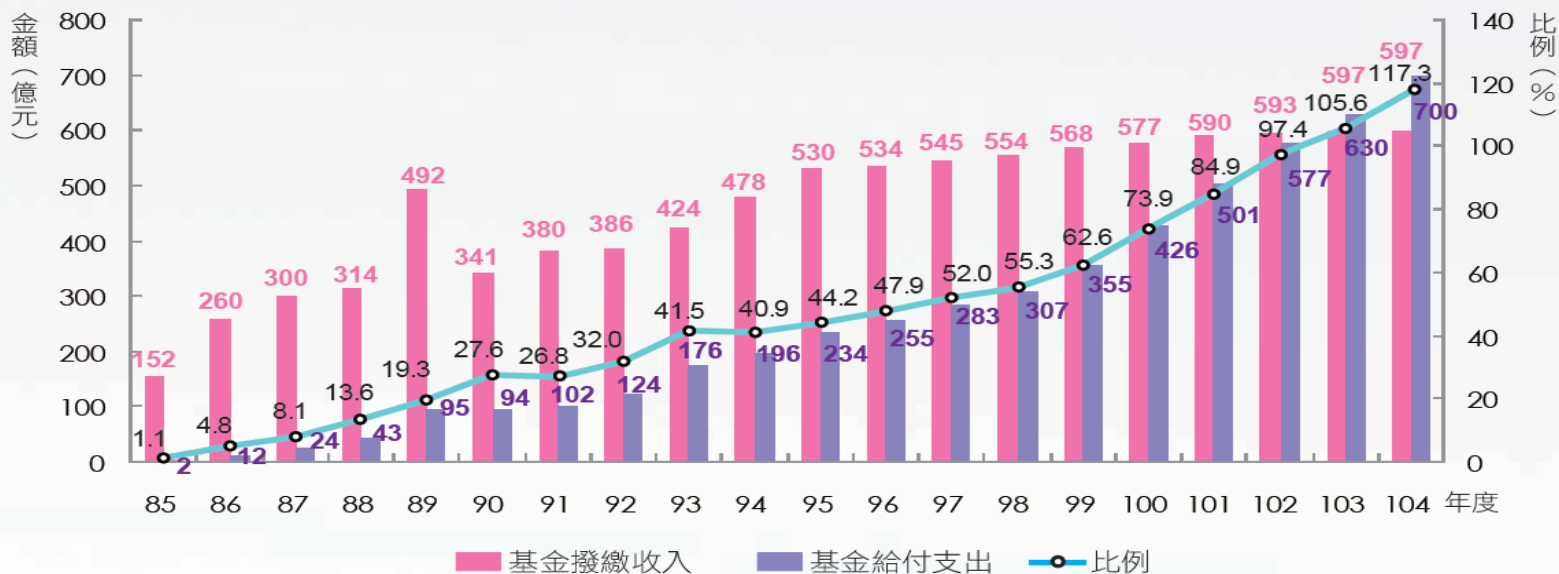


貳、軍公教退撫基金運作現況

二、退撫基金收支情形

(八) 退撫基金歷年收繳收入及支出比例趨勢

歷年總撥繳給付數及比例趨勢圖



註：89年度為88年7月1日至89年12月31日止。

資料來源：公務人員退休撫卹基金104年度年報。



貳、軍公教退撫基金運作現況

二、退撫基金收支情形

(九) 退撫基金累計撥繳數及支付比例

單位：億元

期 間	項 目	公務人員	教育人員	軍職人員	合計
自基金成立 以來累計至 105年5月	基金收繳金額	4,516.42	3,496.91	1,412.77	9,426.10
	退撫支出金額	2,116.74	2,079.09	1,311.17	5,507.00
	收支餘額	2,399.68	1,417.82	101.60	3,919.10
	支出占收繳比 例	46.87%	59.46%	92.81%	58.42%

註：表內基金收繳金額，不包括營運管理收入及軍職人員國防部挹注款（101年、102年、103年及104年分別為6.77億元、8.43億元、9.07億元及7.97億元，合計32.24億元）。



貳、軍公教退撫基金運作現況

三、退撫基金運用情形

(一) 退撫基金投資運用模式：1、法定投資運用項目

基管條例法定項目

1. 購買公債、庫券、短期票券、受益憑證、公司債、上市公司股票。
2. 存放指定之銀行。
3. 與參加基金人員福利有關設施之投資及貸款。
4. 以貸款方式供各級政府或公營事業機構辦理有償性或可分年編列預算償還之經濟建設或投資。
5. 經基金監理委員會審定通過，並報請考試、行政兩院核准有利於本基金收益之投資項目。

考試、行政二院核准項目

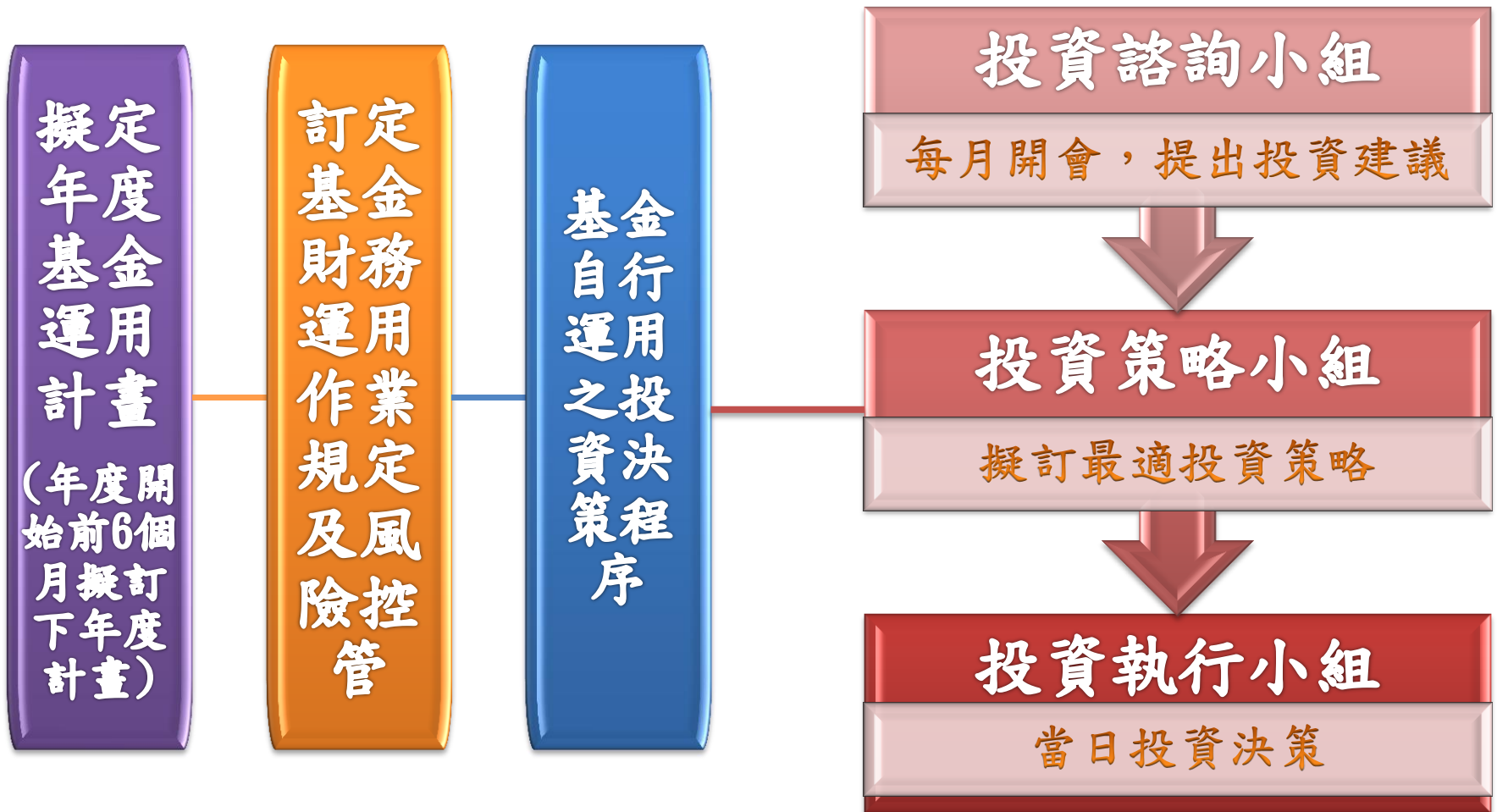
1. 國內外上市、上櫃權益證券。
2. 國內外經核准上市或上櫃辦理承銷中之公司股票。
3. 基管條例第5條第1項第1款規定投資項目之國外投資。
4. 國內外有價證券出借業務。
5. 以避險為目的之股價指數期貨、遠期外匯及其他相關衍生性金融商品。
6. 資產證券化商品。
7. 銀行業募集之共同信託基金。
8. 增加投資效益目的之衍生性金融商品。
9. 私募權益證券、黃金存摺及其他另類資產。



貳、軍公教退撫基金運作現況

三、退撫基金運用情形

(一) 退撫基金投資運用模式：2、投資運用程序





貳、軍公教退撫基金運作現況

三、退撫基金運用情形：(二)歷年投資績效-收益數及收益率

年度	已實現 收益數 (億元)	已實現 收益率 (%)	加計未實現損益及備供出售 融資產投資評價損益後之收益 數(億元)	加計未實現損益及備供出售 融資產投資評價損益後之 收益率(%)	臺銀2年期定期存款利率(%)
85	4.83	7.78	4.83	7.78	6.93
86	34.66	12.42	34.19	12.25	6.29
87	52.86	9.12	15.51	2.68	6.31
88	73.97	8.18	110.40	12.21	5.85
89	196.92	9.97	-171.83	-8.70	5.14
90	67.13	4.72	54.71	3.85	4.02
91	45.43	2.59	-44.26	-2.53	2.25
92	39.50	1.95	164.98	8.13	1.57
93	63.32	2.63	53.14	2.21	1.50
94	99.14	3.66	128.30	4.74	1.81
95	140.96	4.45	346.63	10.93	2.18
96	210.88	5.62	184.28	4.91	2.47
97	-94.97	-2.46	-860.87	-22.33	2.69
98	63.59	1.63	762.63	19.49	0.94
99	134.89	3.05	159.47	3.60	1.07
100	68.73	1.44	-284.51	-5.98	1.32
101	106.63	2.21	298.11	6.17	1.40
102	205.92	4.00	427.68	8.30	1.40
103	252.11	4.60	356.46	6.50	1.40
104	131.29	2.34	-108.77	-1.94	1.38
105 (5月)	24.36	0.44	68.01	1.23	1.19

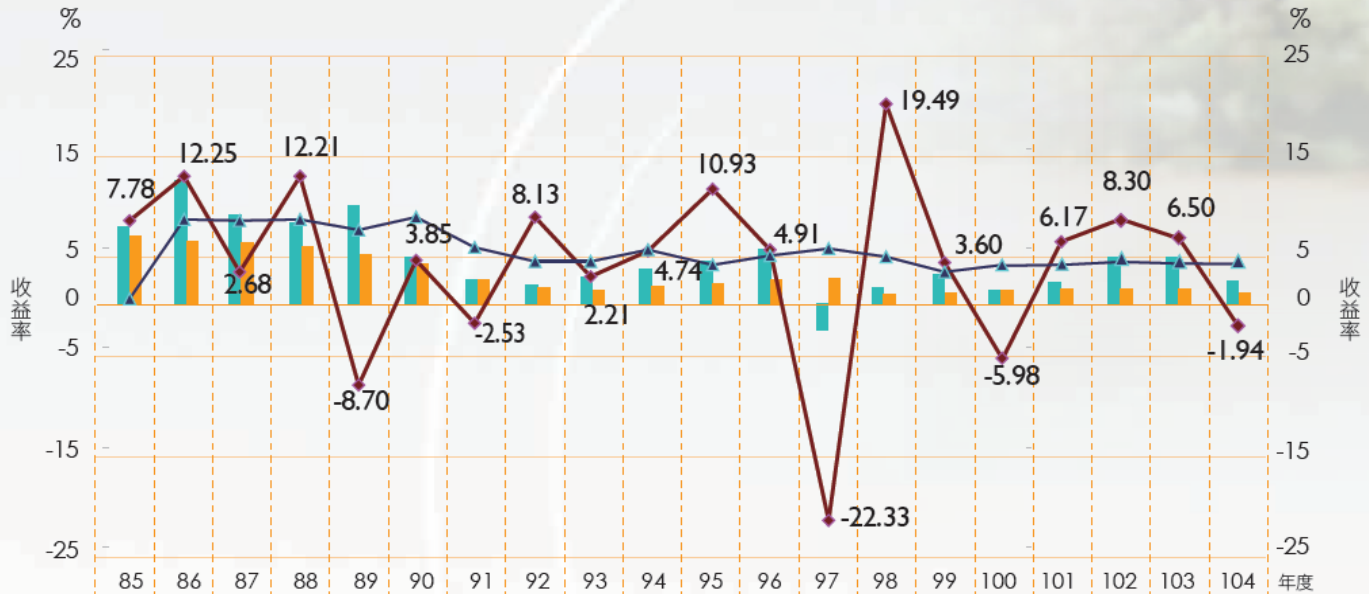
註：資料來源：公務人員退休撫卹基金管理委員會，自84年7月成立以來，截至105年5月底止，整體累計已實現收益數為1,922.17億元，累計已實現加計未實現之收益數為1,699.10億元。



貳、軍公教退撫基金運作現況

三、退撫基金運用情形：(二)歷年投資績效-收益率趨勢

歷年基金收益率趨勢圖



已實現收益率	7.78	12.42	9.12	8.18	9.97	4.72	2.59	1.95	2.63	3.66	4.45	5.62	-2.46	1.63	3.05	1.44	2.21	4.00	4.60	2.34
臺銀2年期定期存款利率	6.93	6.29	6.31	5.85	5.14	4.02	2.25	1.57	1.50	1.81	2.18	2.47	2.69	0.94	1.07	1.32	1.40	1.40	1.40	1.38
列計已實現及未實現後之收益率	7.78	12.25	2.68	12.21	-8.70	3.85	-2.53	8.13	2.21	4.74	10.93	4.91	-22.33	19.49	3.60	-5.98	6.17	8.30	6.50	-1.94
年度目標收益率		7.86	7.78	7.95	6.90	8.12	5.12	3.69	3.74	4.87	3.38	4.30	5.02	4.11	2.67	3.35	3.70	3.78	4.03	4.13

註：1. 89 年度係一年半之會計期間。

2. 85 至 94 年度係採成本與市價孰低法，95 年度以後則採市價法。

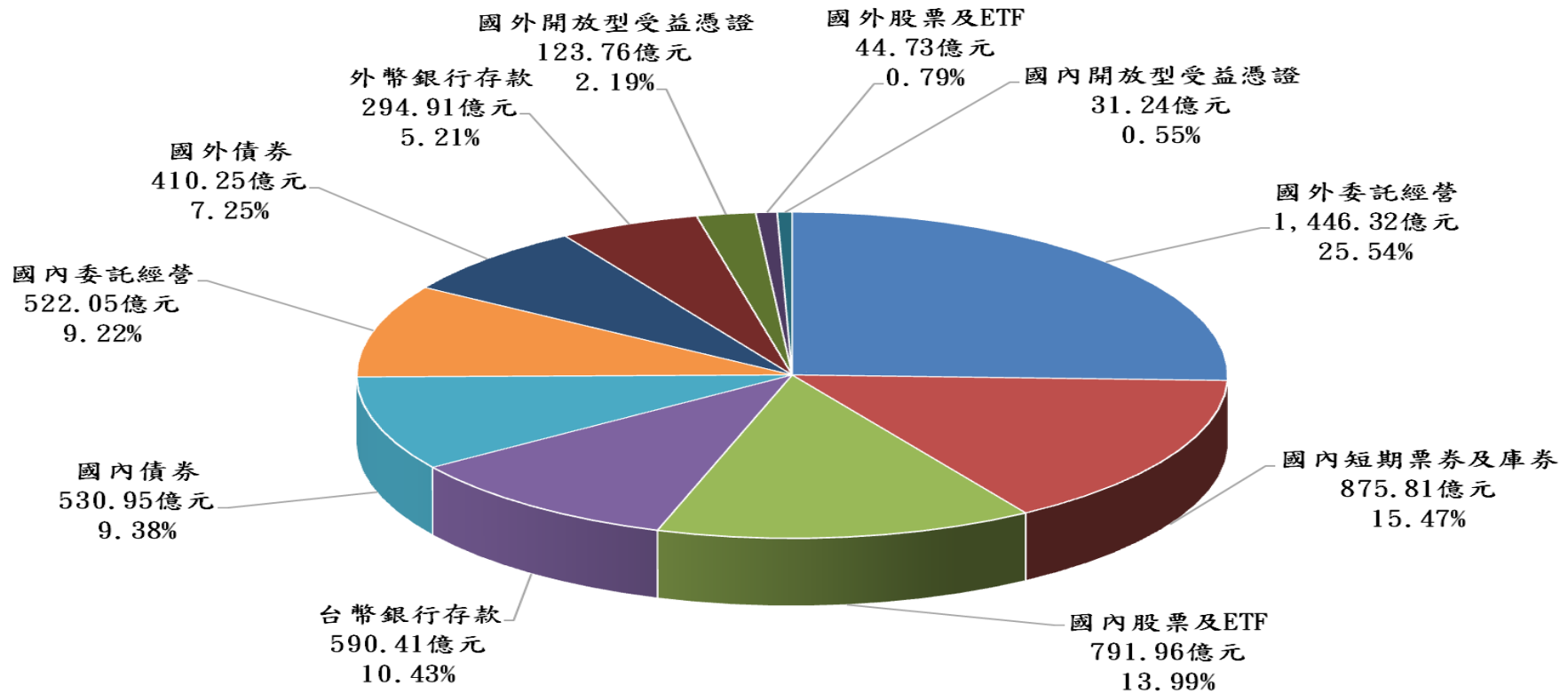


貳、軍公教退撫基金運作現況

三、退撫基金運用情形：(二)目前基金運用結餘(資產配置)

(截至105年5月底)

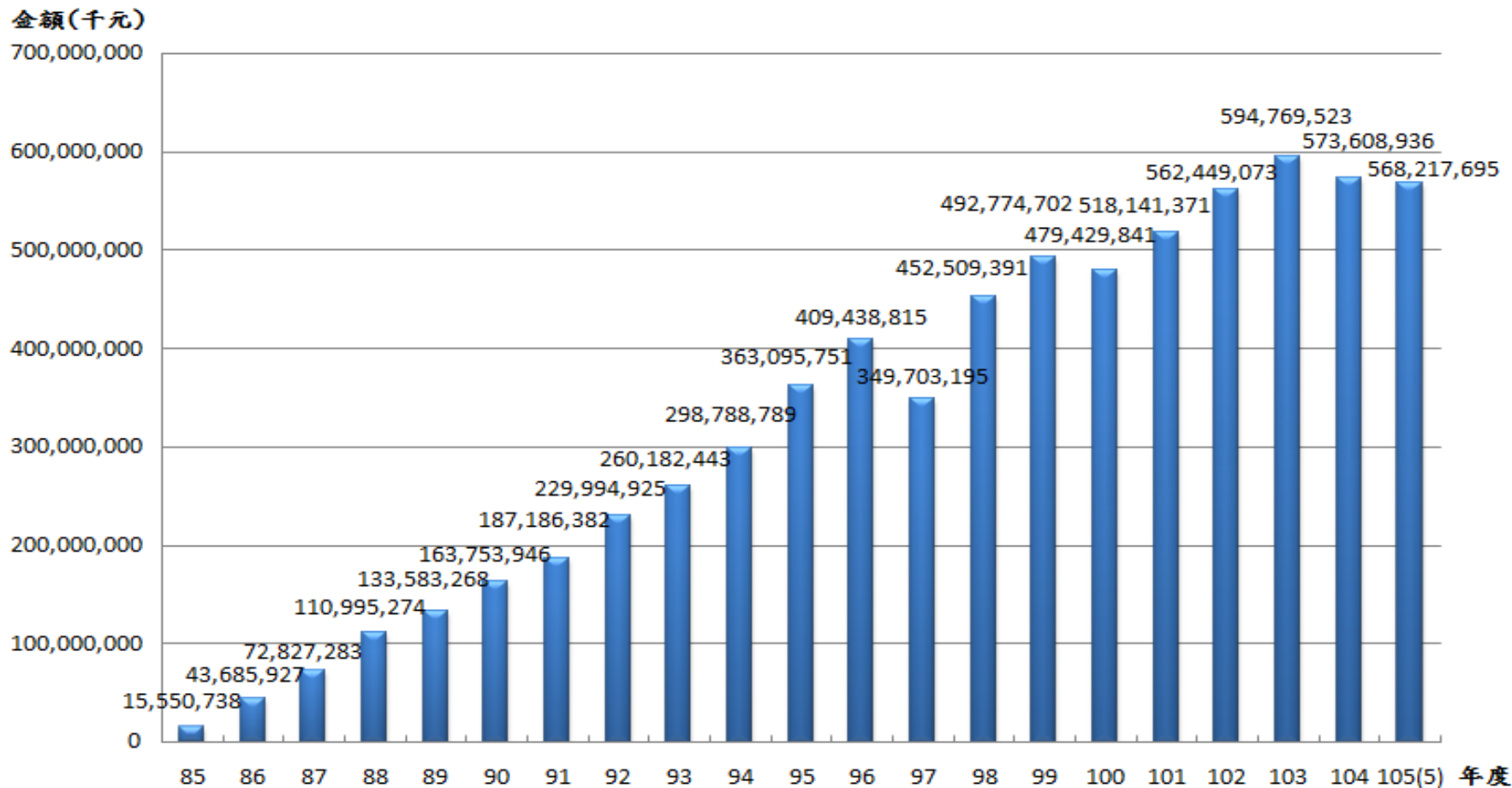
基金運用結餘數：5,662億元





貳、軍公教退撫基金運作現況

三、退撫基金運用情形：(三)歷年淨值趨勢(計至105.5月)



註1.資料來源:公務人員退休撫卹基金管理委員會

註2.89年度為88年7月1日至89年12月31日止；105年度計算至105年05月31日止。

註3.基金淨值含應收應付基金收支及運用收支。

註4.配合105年採行國際財務報導準則(IFRS)，104年度依規定按IFRS重編後為573,790,059千元。



貳、軍公教退撫基金運作現況

三、退撫基金運用情形：(四)目前累積餘額(計至105.5月底止)

●軍公教三類人員退撫基金帳戶餘額-彼此間不得相互流用

單位：億元

身分別	帳戶餘額
公(政)務人員	3,390.75
教育人員	2,029.82
軍職人員	261.61
合計	5,682.18

註1. 資料來源：公務人員退休撫卹基金管理委員會統計資料。

註2. 資料統計至105年5月31日止。

註3. 上開餘額包含應收國庫補貼款14.21億元、股票與受益憑證等長期部位權益調整數-10.35億元及首次採用國際財務報導準則調整數1.93億元。



參、公務人員退休制度
應正視的問題



參、公務人員退休制度應正視的問題

退休制度及退撫基金亟待解決問題

面臨人口結構快速高齡化、少子化現象，退休人數逐年累增、給付年限延長，財務給付壓力如何紓解？

基金管理人力運用受組織型態侷限，無法隨基金規模及管理運用業務成長而靈活彈性運用，如何調整？

退撫基金已達成熟期，收入成長有限，但給付支出卻逐年累增，導致入不敷出情形，如何因應？





肆、結語



肆、結語

建構兼具財務穩健及適足性保障年金制度

- 公務人員退休制度及退撫基金問題延宕越久，承受風險越高，**宜及早進行改善**。
- 年金改革牽涉層面甚廣，是屬於全民的事，軍、公、教、勞等各類人員年金制度**均應同步進行檢討**。
- 年金改革過程中，不能傷害公務人員情感，要讓公務人員能夠「**甘心**」、「**放心**」支持改革，並且更能夠「**安心**」、「**盡心**」為國家社會及人民服務。

簡報完畢
敬請指教