

# 公立學校教職員退休制度、實施 現況及可能面臨的問題

教育部

民國105年7月21日



# 報告大綱

壹、前言

貳、公立學校教職員退休金制度介紹

參、公立學校教職員退休制度運作現況

肆、公立學校教職員實際退休所得及案例分析

伍、公立學校教職員退休制度應正視問題

陸、結語



# 壹、前言

## 公立學校教職員退休給與來源

退休  
給與

依學校教職員  
退休條例  
領取之退休  
金

依公教人員保  
險法規定領取  
之公保養老給  
付及依相關規  
定辦理優惠存  
款之利息所得

- ◆ 依學校教職員退休條例第8條第7項規定，學校教職員基金之撥繳、管理及運用等事項，依公務人員退休撫卹基金管理條例之規定辦理。



# 貳、公立學校教職員退休金制度介紹

## 一、退休制度：沿革

33年

建置教育  
人員退休  
制度(恩  
給制)

85.2.1

退撫新制  
(部分提存  
準備制)



# 貳、公立學校教職員退休金制度介紹

## 一、退休制度：適用對象

教職員  
§2+細§2

- 1.依教育人員任用條例規定資格聘派任，並經審定合格之校長、教師、助教
- 2.在教育人員任用條例施行前(74年5月3日前)進用不需辦理公務人員或技術人員改任換敘，其職稱列入所服務學校或其附屬機構之編制，經主管教育行政機關核准有案之職員
- 3.以編制內有給專任者為限

準用對象§18

公立社會教育及學術機關服務人員、護理教師、公立幼兒園合格園長及教師

註：74年5月4日教育人員任用條例施行後，公立學校職員之任用，適用公務人員任用相關規定，爰其退休事項則回歸公務人員退休法辦理



# 貳、公立學校教職員退休金制度介紹

## 一、退休制度：退休種類及申請退休金條件

### 退休 種類

#### 申請退休

1. 任職5年以上，年滿60歲；體能限制降齡，惟不得少於55歲(如體育、唱遊老師)
2. 任職滿25年

#### 應即退休

1. 年滿65歲
2. 心神喪失或身體殘廢，不堪勝任職務

※以公保失能給付標準所定之全失能或半失能為認定標準

### 申請 退休金 條件

任職5年以上，  
未滿15年

一次退休金

任職15年以上

1. 一次退休金
2. 月退休金

※上開15年條件指公職年資



# 貳、公立學校教職員退休金制度介紹

## 一、退休制度：舊、新制退休金給付公式

### ◆一次退休金

舊制 (85.1.31前)	新制 (85.2.1後)
◎基數內涵：本（年功）薪＋930元	◎基數內涵：本（年功）薪×2
◎基數計算說明： 1. 滿5年→9個；每增1年→加2個 滿15年後→另加2個 2. 最高30年→61個 3. 未滿半年，以半年計 4. 符合增核給與者，最高採計40年給與81個基數	◎基數計算說明： 1. 每1年→1又1/2個 2. 最高35年→53個 3. 未滿6個月加1個；滿6個月以上，以1年計 4. 符合增核給與者，最高採計40年給與60基數

教職員於年滿55歲辦理自願退休，一次加發5個基數之一次退休金

註：增核給與依舊、新制年資不同說明如下：

1. 舊制：教師或校長服務滿30年，並有連續任職20年之資歷，成績優異者，增加退休金計算基數。
2. 新制：教師或校長服務滿35年，並有擔任教職30年之資歷，且辦理退休時往前逆算連續任教師或校長5年以上，成績優異者，增加退休金計算基數。



# 貳、公立學校教職員退休金制度介紹

## 一、退休制度：舊、新制退休金給付公式

### ◆月退休金

舊制 (85.1.31前)	新制 (85.2.1後)
◎基數內涵：本（年功）薪＋930元	◎基數內涵：本（年功）薪×2
◎基數計算說明： 1. 前15年每年→5% 2. 第16年起每增1年→加1% 3. 最高30年→90% 4. 符合增核給與者，增至95%(35年)。	◎基數計算說明： 1. 每1年→2% 2. 尾數不滿半年給1%；滿半年以上以1年計 3. 最高35年→70% 4. 符合增核給與者，自第36年起每年增加1%，以增至75%為限(最高採計40年)
教職員於年滿55歲辦理自願退休，一次加發5個基數之一次退休金	

註：增核給與依舊、新制年資不同說明如下：

- 1.舊制：教師或校長服務滿30年，並有連續任職20年之資歷，成績優異者，增加退休金計算百分比。
- 2.新制：教師或校長服務滿35年，並有擔任教職30年之資歷，且辦理退休時往前逆算連續任教師或校長5年以上，成績優異者，增加退休金計算百分比。





# 貳、公立學校教職員退休金制度介紹

## 二、優惠存款制度：沿革

- 1、54年一次退休金開始辦理優存
- 2、64年公保養老給付開始辦理優存
- 85年2月1日以後年資停止適用優存制度
- 95年2月16日進行第1次公保養老給付優惠存款調整措施
- 100年1月1日進行第2次公保養老給付優惠存款調整措施
- 100年2月1日進行第3次公保養老給付優惠存款調整措施



# 貳、公立學校教職員退休金制度介紹

## 二、優惠存款制度：優存項目

舊制

- 舊制一次退休金
- 舊制公保養老給付

85年2月1日

新制

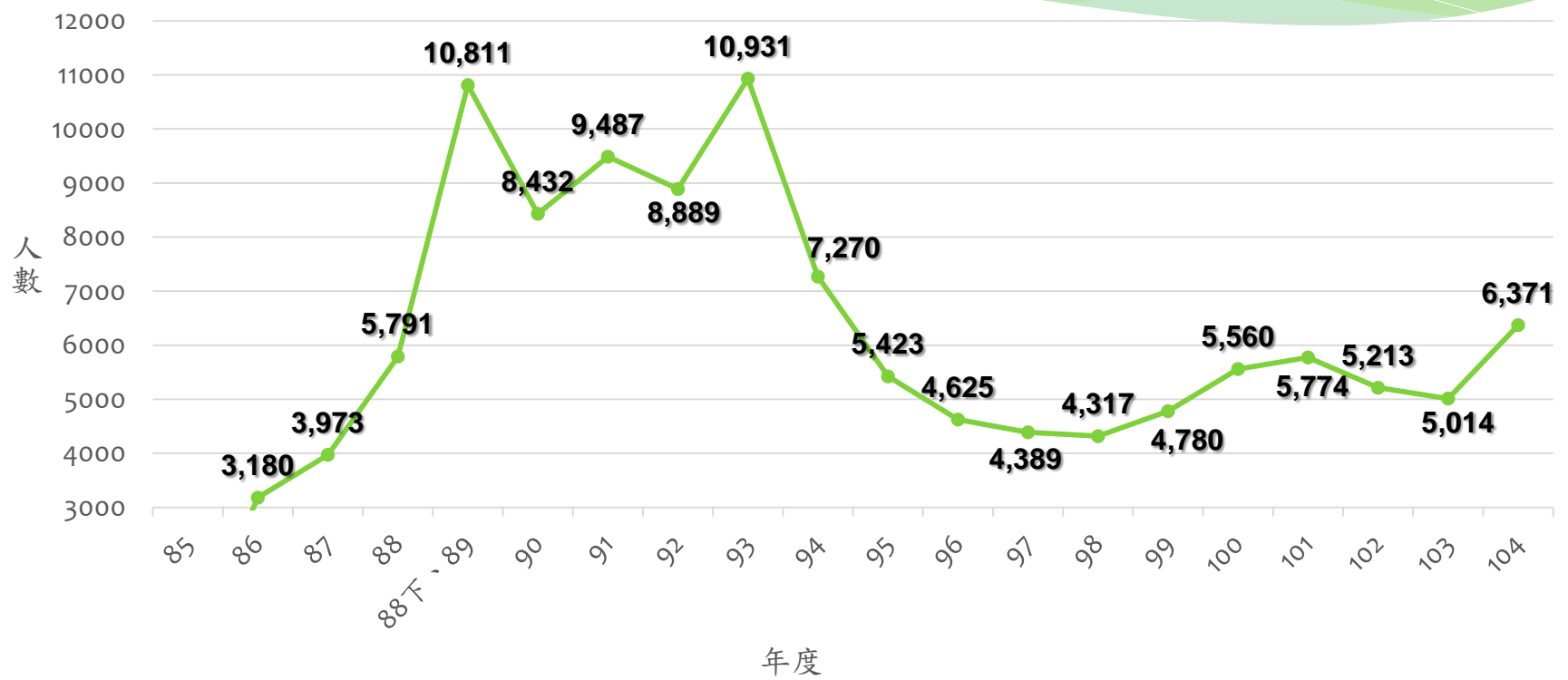
新制年資不得再辦理優存



# 參、公立學校教職員退休制度運作現況

## 一、退休制度實施現況

### (一) 退休人數趨勢圖



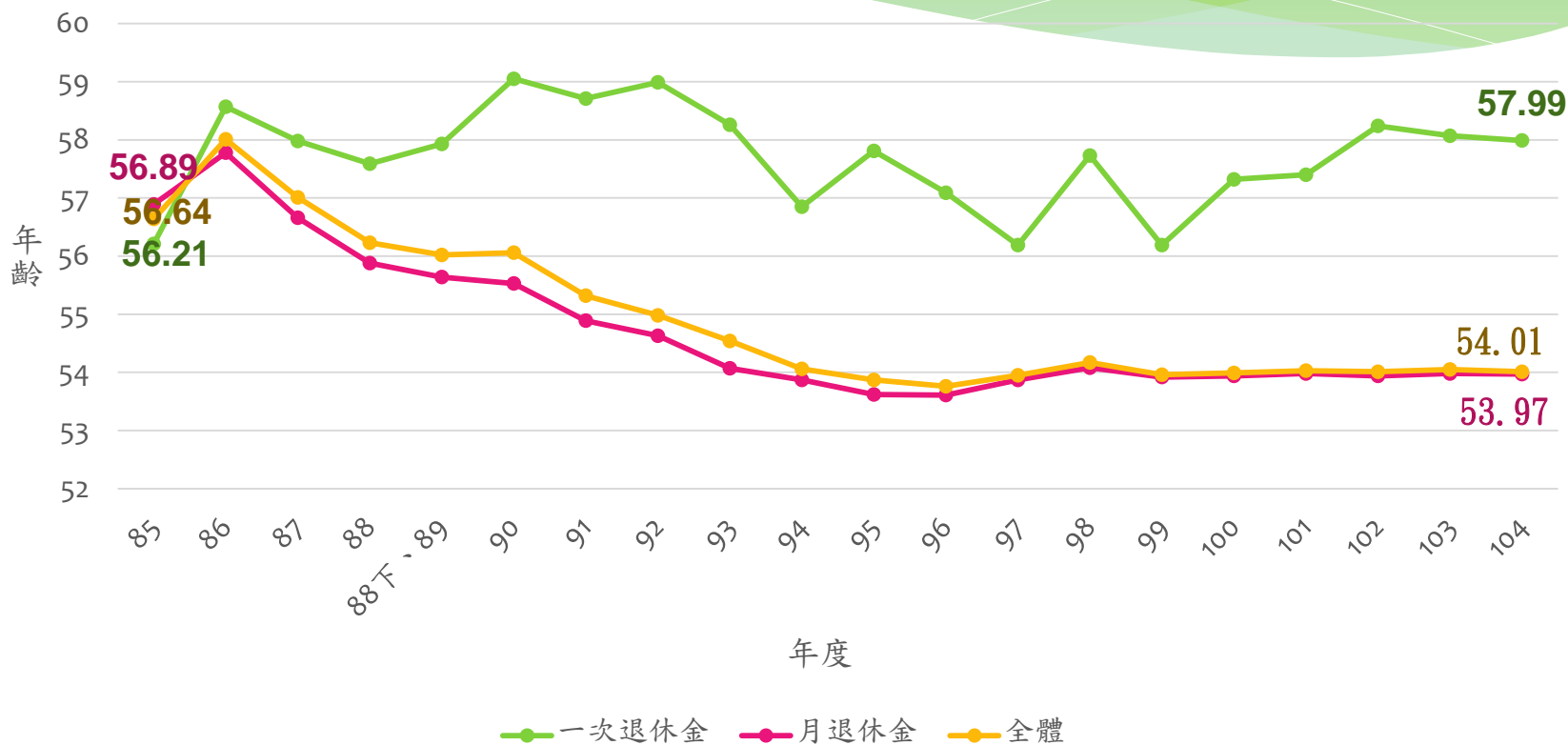
資料來源：公務人員退休撫卹基金管理委員會統計年報



# 參、公立學校教職員退休制度運作現況

## 一、退休制度實施現況

### (二) 退休年齡趨勢圖-1

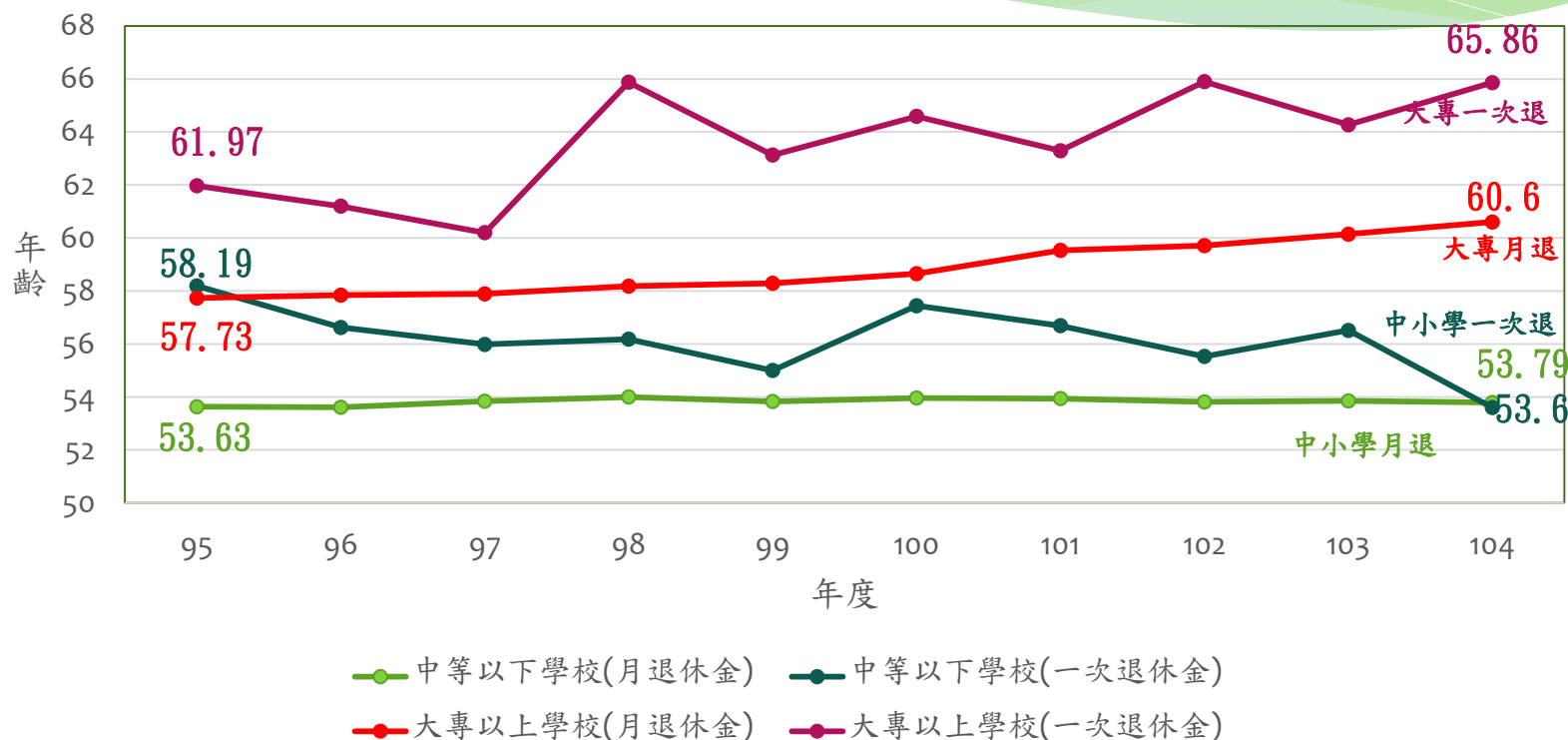


資料來源：公務人員退休撫卹基金管理委員會統計年報

# 參、公立學校教職員退休制度運作現況

## 一、退休制度實施現況

### (二) 退休年齡趨勢圖-2(依學校級別分)



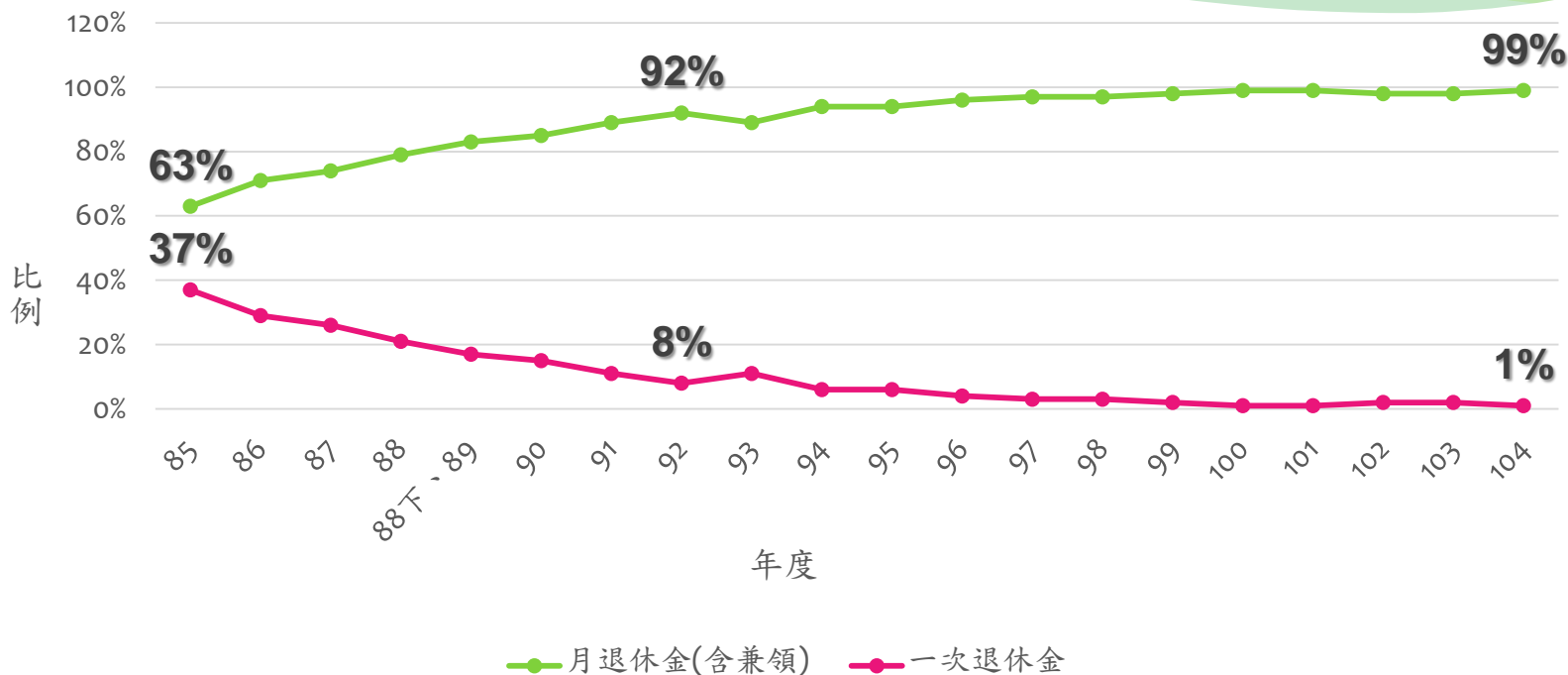
資料來源：全國公教人員退休撫卹整合平臺



# 參、公立學校教職員退休制度運作現況

## 一、退休制度實施現況

### (三) 擇領退休金種類比率



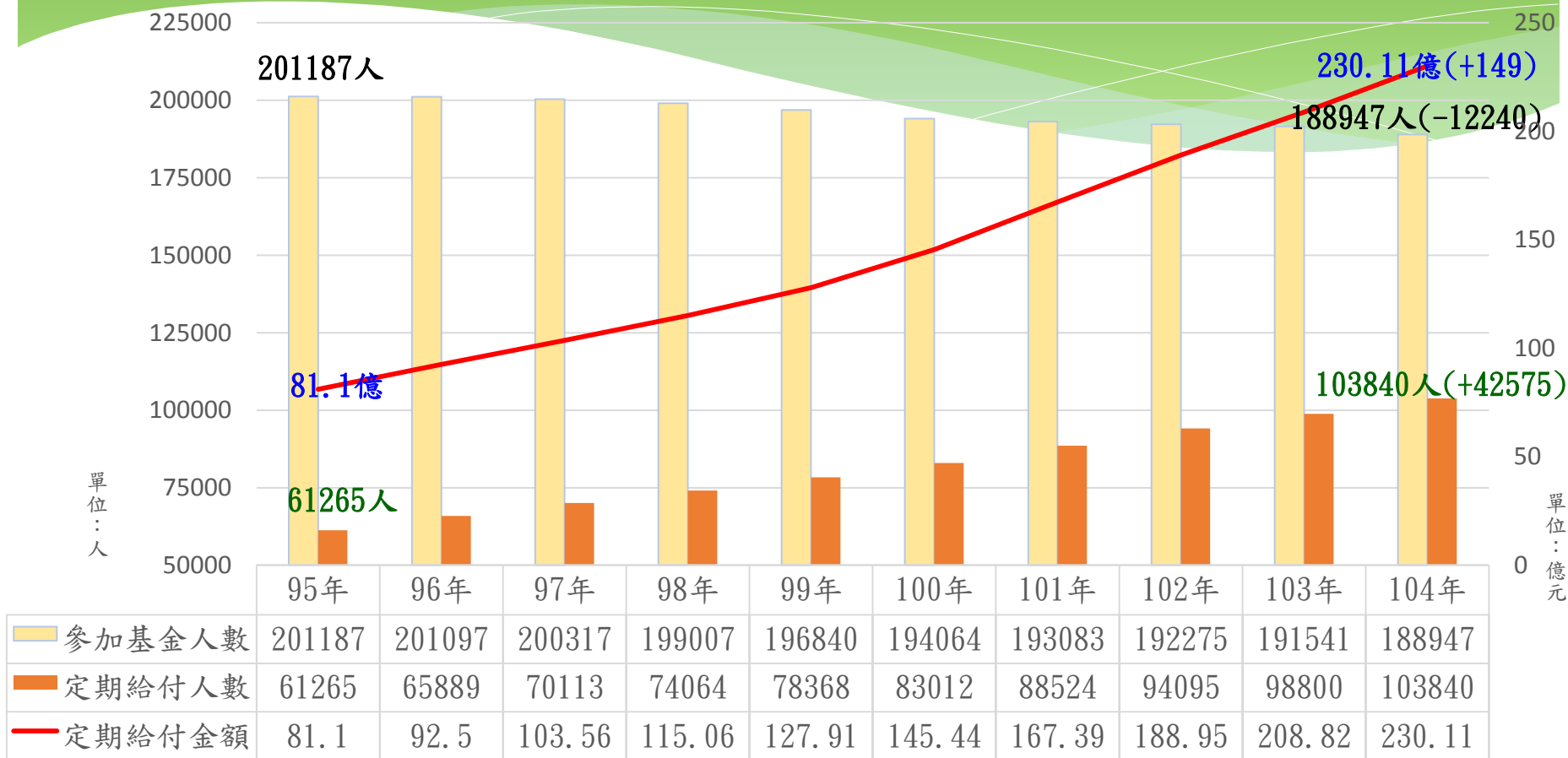
資料來源：公務人員退休撫卹基金管理委員會統計年報



# 參、公立學校教職員退休制度運作現況

## 一、退休制度實施現況

### (四)參加基金人數、定期給付人數、定期給付金額統計表：



資料來源：公務人員退休撫卹基金管理委員會統計年報

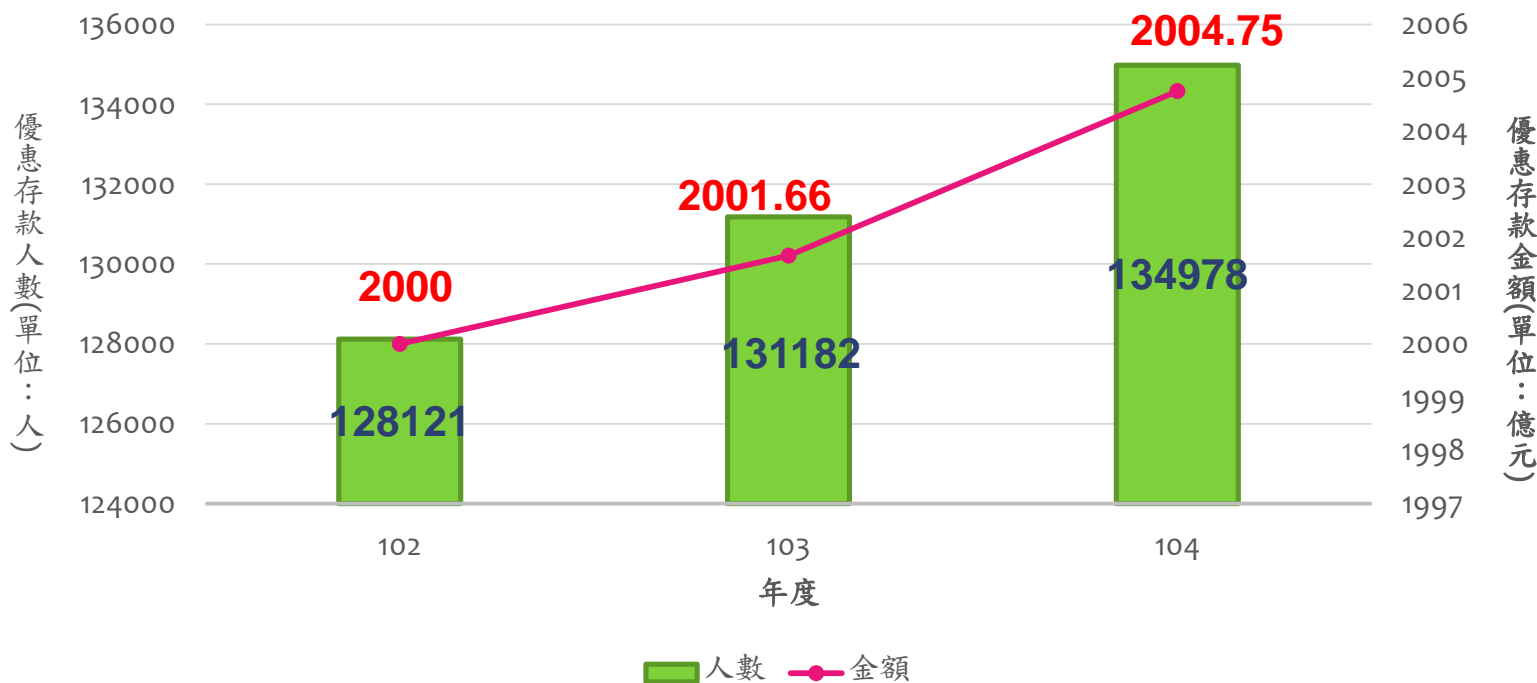
定期給付人數包含支(兼)領月退休金、月撫慰金及年撫卹金人數。



# 參、公立學校教職員退休制度運作現況

## 二、優惠存款制度實施現況

### (一)102-104年優惠存款人數及金額統計



資料來源：105年5月6日臺灣銀行資訊室提供

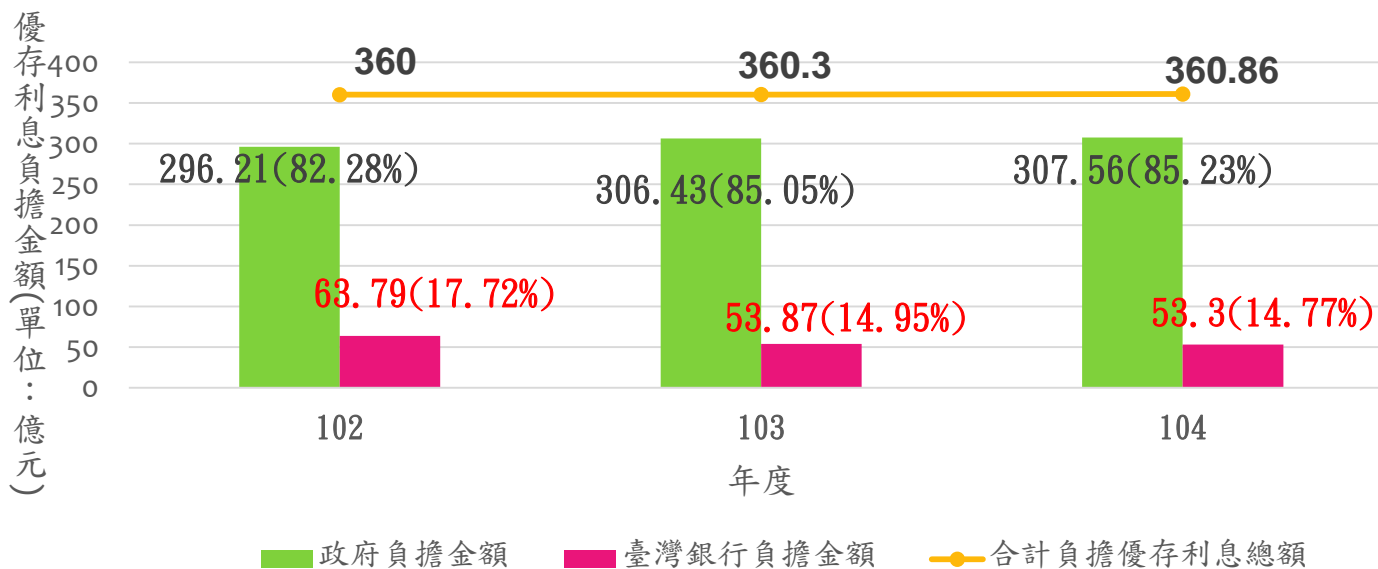




# 參、公立學校教職員退休制度運作現況

## 二、優惠存款制度實施現況

### (二)102-104年政府及臺灣銀行支付優存利息金額及比例



註：

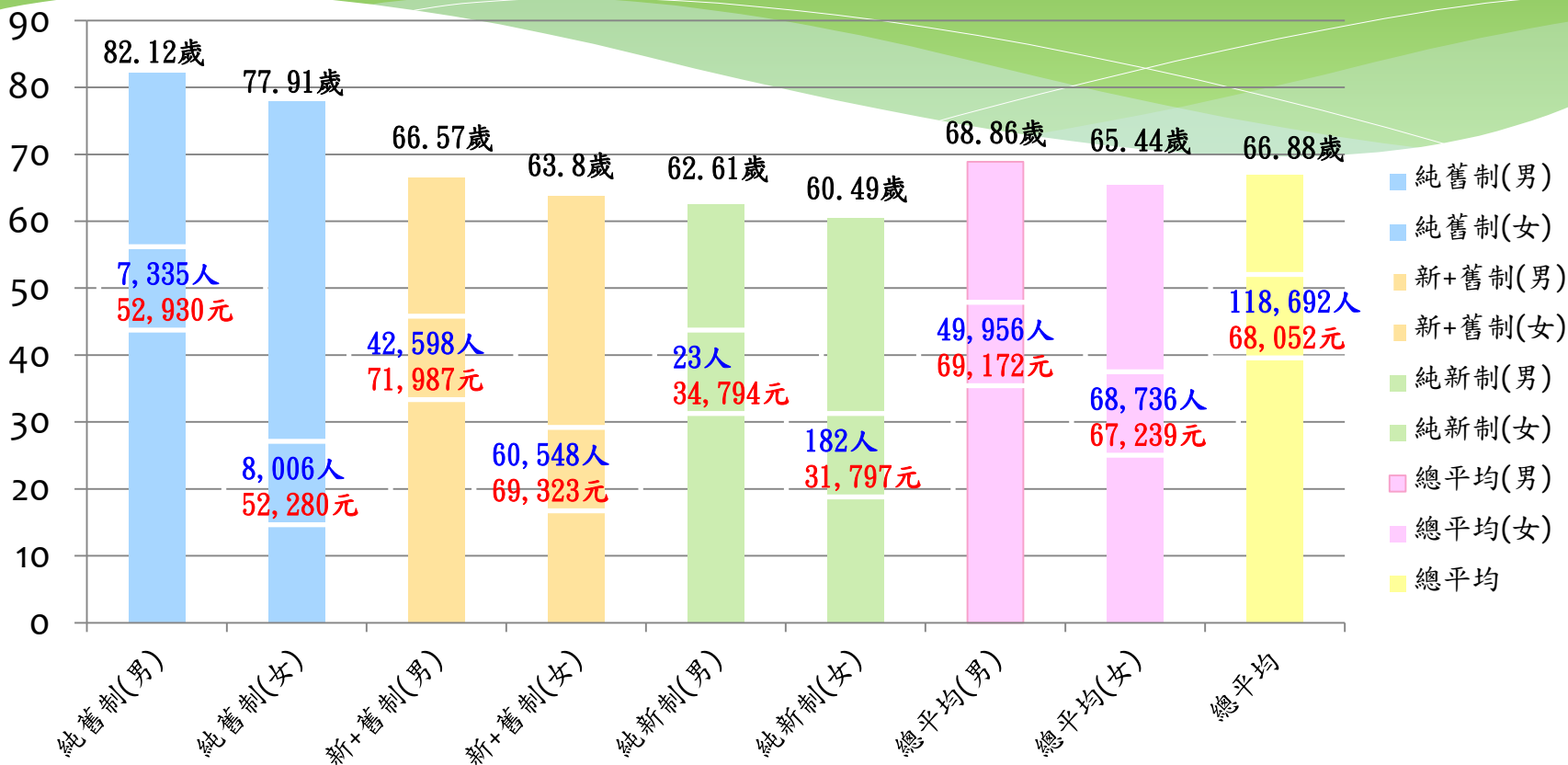
1. 資料來源：本部105年6月13日調查102年至104年各教育主管機關舊制給與發放金額及105年5月6日臺灣銀行資訊室提供之資料。
2. 100年以前公務人員、教育人員優存帳戶係由臺灣銀行併同管理，無各類別金額統計



# 肆、公立學校教職員實際退休所得及案例分析

## 一、實際退休所得分析

### (一)目前支領月退休金者人數、平均年齡及平均支領數額



註：

1. 85.2.1以前支領純舊制退休金者，過去均未列為改革對象。
2. 資料範圍：截至104.12.31止
3. 資料來源：全國公教人員退休撫卹整合平臺



# 肆、公立學校教職員實際退休所得及案例分析

## 一、實際退休所得分析

### (二)按支領種類區分-7類金額級距

類別	第一類	第二類	第三類	第四類	第五類	第六類	第七類
月退休所得金額	(全舊月)	(舊月+優存)	(舊月+新月)	(舊月+新月+優存)	(新月+優存)	(全新月)	全優存(一次退)
低於10,000元	49	80	61	260	0	4	546
10,001~20,000	61	110	14	626	0	3	741
20,001~30,000	192	153	243	423	10	72	1,057
30,001~40,000	658	1,078	323	383	28	72	1,052
40,001~50,000	203	3,143	440	2,218	3	0	1,395
50,001~60,000	1	4,265	771	6,925	5	2	1,940
60,001~70,000	0	5,044	194	22,174	2	0	2,541
70,001~80,000	0	286	23	57,981	4	0	3,376
80,001~90,000	0	2	7	8,152	0	0	39
90,001~100,000	0	2	0	1,482	0	0	1
高於100,000元	1	13	0	446	0	0	0
總人數	1,165	14,176	2,076	101,070	52	153	12,688
各類人數比例	0.89%	10.82%	1.59%	76.86%	0.04%	0.12%	9.69%
平均退休金額	32,485	54,235	45,686	70,931	40,947	29,137	52,583

註：

1. 資料範圍：截至104.12.31止
2. 資料來源：全國公教人員退休撫卹整合平臺



# 肆、公立學校教職員實際退休所得及案例分析

## 一、實際退休所得分析

### (三) 月退休所得(含新、舊制月退+優存利息)：按所得級距分析

月退休(職)所得金額	人數	比率
低於10,000元	454	0.38%
10,001~20,000	814	0.69%
20,001~30,000	1,093	0.92%
30,001~40,000	2,542	2.14%
40,001~50,000	6,007	5.06%
50,001~60,000	11,969	10.08%
60,001~70,000	27,414	23.10%
70,001~80,000	58,294	49.11%
80,001~90,000	8,161	6.88%
90,001~100,000	1,484	1.25%
高於100,000元	460	0.39%
總人數	118,692	
平均月退休所得數額	68,052	

87.35%

註：

1. 資料來源：全國公教人員退休撫卹整合平臺
2. 資料範圍：截至104.12.31止
3. 退休等級高級中等學校以下學校教師**625薪點**為最多、大專以上學校教師以**710薪點**最多。



# 肆、公立學校教職員實際退休所得及案例分析

## 一、實際退休所得分析

### (四)月退休所得(含新、舊制月退+優存利息)：按年資分析

年資	退撫舊制			退撫新舊制			退撫新制			合計	
	人數	平均月所得(元)	比率	人數	平均月所得(元)	比率	人數	平均月所得(元)	比率	人數	比率
未滿25年	926	42,187	6.04%	6,112	54,155	5.93%	205	32,133	100.00%	7,243	6.10%
25年以上未滿30年	6,759	50,741	44.06%	40,708	68,094	39.47%	0	0	0	47,467	39.99%
30年以上未滿35年	3,901	52,521	25.43%	37,062	72,772	35.93%	0	0	0	40,963	34.51%
35年以上	3,755	58,557	24.48%	19,264	75,986	18.68%	0	0	0	23,019	19.39%
合計	15,341	52,590	100%	103,146	70,423	100%	205	32,133	100%	118,692	100%

註：

- 依本表統計結果，教育人員退休年資超過30年以上者，合計6萬3,982人，佔總人數11萬8,692人約53.9%，其月退休所得(含月退休金及優存利息)大致都超過6萬元以上。
- 資料範圍：截至104.12.31止
- 資料來源：全國公教人員退休撫卹整合平臺

單位：人；元；%



# 參、公立學校教職員實際退休所得及案例分析

## 一、實際退休所得分析

### (五)月退休所得(含新、舊制月退+優存利息)：按退休年度分析

退休年度	人數		平均月退休所得		平均月退休金		平均優存利息所得		優存利息占所得比率	
	男	女	男	女	男	女	男	女	男	女
73年以前	713	663	37,235	36,758	34,170	32,699	3,065	4,059	8%	11%
74年-80年	2,664	2,999	47,341	45,807	34,749	33,176	12,591	12,630	27%	28%
81年-85年	4,635	4,745	59,562	59,028	35,950	36,697	23,613	22,330	40%	38%
86年-95年	24,517	33,589	72,207	69,961	48,593	49,243	23,614	20,717	33%	30%
96年	1,679	2,592	73,674	69,365	56,470	55,523	17,204	13,841	23%	20%
97年	1,682	2,406	73,593	69,516	57,412	56,748	16,180	12,769	22%	18%
98年	1,684	2,386	73,769	69,695	58,567	57,623	15,202	12,072	21%	17%
99年	1,770	2,800	73,337	69,843	59,566	58,572	13,771	11,271	19%	16%
100年	2,051	3,332	73,932	70,185	60,867	59,081	13,065	11,104	18%	16%
101年	2,322	3,277	73,458	70,048	61,032	59,160	12,426	10,887	17%	16%
102年	2,031	3,020	72,338	69,144	60,370	58,421	11,967	10,723	17%	16%
103年	1,868	3,012	71,067	68,375	59,802	57,959	11,264	10,415	16%	15%
104年	2,340	3,915	65,434	62,036	59,798	56,993	5,636	5,043	9%	8%

註：

1. 資料範圍：截至104.12.31止
2. 資料來源：全國公教人員退休撫卹整合平臺

單位：人；元；%



# 肆、公立學校教職員實際退休所得及案例分析

## 二、案例分析

### (一)任職25年，支領月退休金

退休年度 職稱 (薪點)	高中以下學校			專科以上學校			
	教師 (625薪點)	教師 (650薪點)	教師 (680薪點)	講師 (625薪點)	助理教授 (650薪點)	副教授 (710薪點)	大專教授 (770薪點)
<b>85.2.1</b> 舊制25年+ 優存利息	62,138	63,880	65,618	62,138	63,880	68,228	69,966
<b>105.2.1</b> 舊制5年、新制20 年+優存利息	66,033	68,228	70,077	66,371	68,228	72,857	74,705
<b>110.2.1</b> 新制25年	47,080	48,415	49,745	47,080	48,415	51,745	53,075

註：1. 本表均以105年度待遇標準計算，所列85.2.1退休者，自85.2.1退休至105年度以前實際支領月退休金金額應按各年度待遇標準計算；其所領優存利息之本金則以85年度待遇標準計算。

2. 高中以下學校教師以學歷起敘，故區分為625薪點(學士)、650薪點(碩士)及680薪點(博士)。





# 肆、公立學校教職員實際退休所得及案例分析

## 二、案例分析

### (二)任職30年，支領月退休金

退休年度	高中以下學校			專科以上學校			
	教師 (625薪點)	教師 (650薪點)	教師 (680薪點)	講師 (625薪點)	助理教授 (650薪點)	副教授 (710薪點)	大專教授 (770薪點)
<b>85.2.1</b> 舊制30年+ 優存利息	64,491	66,301	68,106	64,491	66,301	70,815	72,620
<b>105.2.1</b> 舊制10年、新制 20年+優存利息	70,160	76,247	77,519	74,803	82,306	87,967	90,228
<b>115.2.1</b> 新制30年	56,496	58,098	59,694	56,496	58,098	62,094	63,690

註：1. 本表均以105年度待遇標準計算，所列85.2.1退休者，自85.2.1退休至105年度以前實際支領月退休金金額應按各年度待遇標準計算；其所領優存利息之本金則以85年度待遇標準計算。

2. 高中以下學校教師以學歷起敘，故區分為625薪點(學士)、650薪點(碩士)及680薪點(博士)。





# 肆、公立學校教職員實際退休所得及案例分析

## 二、案例分析

### (三)任職35年，支領月退休金

退休年度 職稱 (薪點)	高中以下學校			專科以上學校			
	教師 (625薪點)	教師 (650薪點)	教師 (680薪點)	講師 (625薪點)	助理教授 (650薪點)	副教授 (710薪點)	大專教授 (770薪點)
<b>85.2.1</b> 舊制不能超過 35年							
<b>105.2.1</b> 舊制15年新制20 年+優存利息	74,287	80,732	82,079	79,203	89,070	98,208	100,843
<b>120.2.1</b> 新制35年	65,912	67,781	69,643	65,912	67,781	72,443	74,305

註：1. 本表均以105年度待遇標準計算，所列85.2.1退休者，自85.2.1退休至105年度以前實際支領月退休金金額應按各年度待遇標準計算；其所領優存利息之本金則以85年度待遇標準計算。

2. 高中以下學校教師以學歷起敘，故區分為625薪點(學士)、650薪點(碩士)及680薪點(博士)。



# 參、公立學校教職員實際退休所得及案例分析

## 三、退休所得替代率試算(105年2月1日退休；年資30年)

		高中以下學校			專科以上學校			
職稱(薪點)		教師 (625薪點)	教師 (650薪點)	教師 (680薪點)	講師 (625薪點)	助理教授 (650薪點)	副教授 (710薪點)	大專教授 (770薪點)
<b>退休所得</b>		70,160	76,247	77,519	74,803	82,306	87,967	90,228
現職待遇 (分母)	本(年功)薪2倍	75%	79%	78%	79%	85%	85%	85%
	本(年功)薪+學術研究加給	96%	96%	96%	96%	94%	91%	84%
	本(年功)薪+學術研究加給+1/12年終工作獎金	85%	85%	85%	85%	83%	81%	75%

註：1. 依全國公教人員退休撫卹整合平臺統計，歷年教師平均退休年資30.17年，故以30年計算。

2. 本表以105年度待遇標準計算。

3. 高中以下學校教師以學歷起敘，故區分為625薪點(學士)、650薪點(碩士)及680薪點(博士)。

4. 依現行公立學校退休教職員一次退休金及養老給付優惠存款辦法規定，現職待遇係指本(年功)薪+學術研究加給+1/12年終工作獎金

## 伍、公立學校教職員退休制度應正視問題

口趨命給延  
人化壽休對  
臨齡人退相  
面高國，限  
、構，長年  
一結勢增付長

基數略定數，財  
撫人緩（人加金  
、退繳平降）付增基  
、撥達下給速成壓  
二金已為期快造務

## 陸、結語

「國家的未來，關鍵在教育，教育的品質，奠基於良師」教師是奠定學生成就的最重要基礎，也是教育革  
新成功與否的關鍵，未來退休制度之在調整的過程中，本部會將教師之  
薪資結構及師資培育政策一併納入  
思考，並傾聽各界的意見，在尋求  
共識情況下穩健進行改革，讓教  
師安心、放心的在工作崗位繼續  
為國家教育貢獻心力。

簡報完畢  
謹請指教