

## 國家發展委員會 新聞稿

### 113年8月份景氣概況

發布日期：113年9月27日

發布單位：經濟發展處

113年8月景氣對策信號綜合判斷分數為39分，較上月增加4分，燈號轉為紅燈。其中，受惠於AI應用需求熱絡，以及國際品牌新機備貨效應挹注，致海關出口值、工業生產指數、工業及服務業加班工時轉為紅燈。另領先及同時指標續呈上升，顯示國內景氣持續成長。

展望未來，AI、高效能運算等新興科技應用持續擴展，加上消費性電子新品上市帶動相關供應鏈出貨，將有助維繫出口動能；投資方面，因應AI等商機發展，國內半導體廠商積極布局先進製程與高階封測產能，資通訊等產業亦回臺擴產，加上國際大廠相繼來臺設立研發或資料中心，以及企業賡續投入低碳轉型及自動化設備，均可望推升投資動能；消費方面，隨國內景氣成長，有助帶動人力需求增加及企業調薪，加以政府推動各項減輕民眾負擔措施，消費動能可望延續。惟美國大選、中東局勢等地緣政治情勢演變，以及主要國家貿易摩擦加溫等不確定因素，仍須密切關注。

## 1.景氣對策信號（詳圖1、圖2）

8月分數為39分，較上月增加4分，燈號再次轉呈紅燈。9項構成項目中，海關出口值由綠燈轉呈紅燈，分數增加2分；工業生產指數、工業及服務業加班工時均由黃紅燈轉呈紅燈，分數各增加1分；其餘6項燈號維持不變。個別構成項目說明如下：

- 貨幣總計數M1B變動率：由上月5.2%減為4.1%，燈號續呈黃藍燈。
- 股價指數變動率：由上月36.1%減至31.3%，燈號續為紅燈。
- 工業生產指數變動率：由上月上修值10.9%增至13.8%，燈號由黃紅燈轉呈紅燈。
- 工業及服務業加班工時變動率：由上月上修值6.3%增至10.3%，燈號由黃紅燈轉呈紅燈。
- 海關出口值變動率：由上月8.1%增為19.0%，燈號由綠燈轉呈紅燈。
- 機械及電機設備進口值變動率：由上月29.8%減為28.7%，燈號續為紅燈。
- 製造業銷售量指數變動率：由上月上修值7.2%增至9.0%，燈號續呈黃紅燈。
- 批發、零售及餐飲業營業額變動率：由上月下修值9.0%減為8.5%，燈號續為紅燈。
- 製造業營業氣候測驗點：由上月下修值98.95點減至96.65點，燈號續呈綠燈。

## 2.景氣指標

### (1)領先指標

- 領先指標不含趨勢指數為104.09，較上月上升0.43%（詳表1、圖3）。
- 7個構成項目經去除長期趨勢後，3項較上月上升，分別為：實質半導體設備進口值、建築物開工樓地板面積、股價指數；其餘4項較上月下滑，分別為：製造業營業氣候測驗點、工業及服務業受僱員工淨進入率、外銷訂單動向指數、實質貨幣總計數M1B。

### (2)同時指標

- 同時指標不含趨勢指數為106.47，較上月上升1.23%（詳表2、圖4）。
- 7個構成項目經去除長期趨勢後，皆較上月上升，包括：實質海關出口值、工業生產指數、製造業銷售量指數、電力（企業）總用電量、實質機械及電機設備進口值、工業及服務業加班工時、批發、零售及餐飲業營業額。

### (3)落後指標

- 落後指標不含趨勢指數為98.85，較上月下降0.09%（詳表3、圖5）。
- 5個構成項目經去除長期趨勢後，2項較上月上升，分別為：全體金融機構放款與投資、製造業存貨價值；其餘3項較上月下滑，分別為：五大銀行新承做放款平均利率、失業率（取倒數）、製造業單位產出勞動成本指數。

聯絡人：經濟發展處邱秋瑩處長、張瑋容科長

聯絡電話：(02)2316-5423、5432

下次發布日期為 113 年 10 月 28 日（星期一）下午 4 時

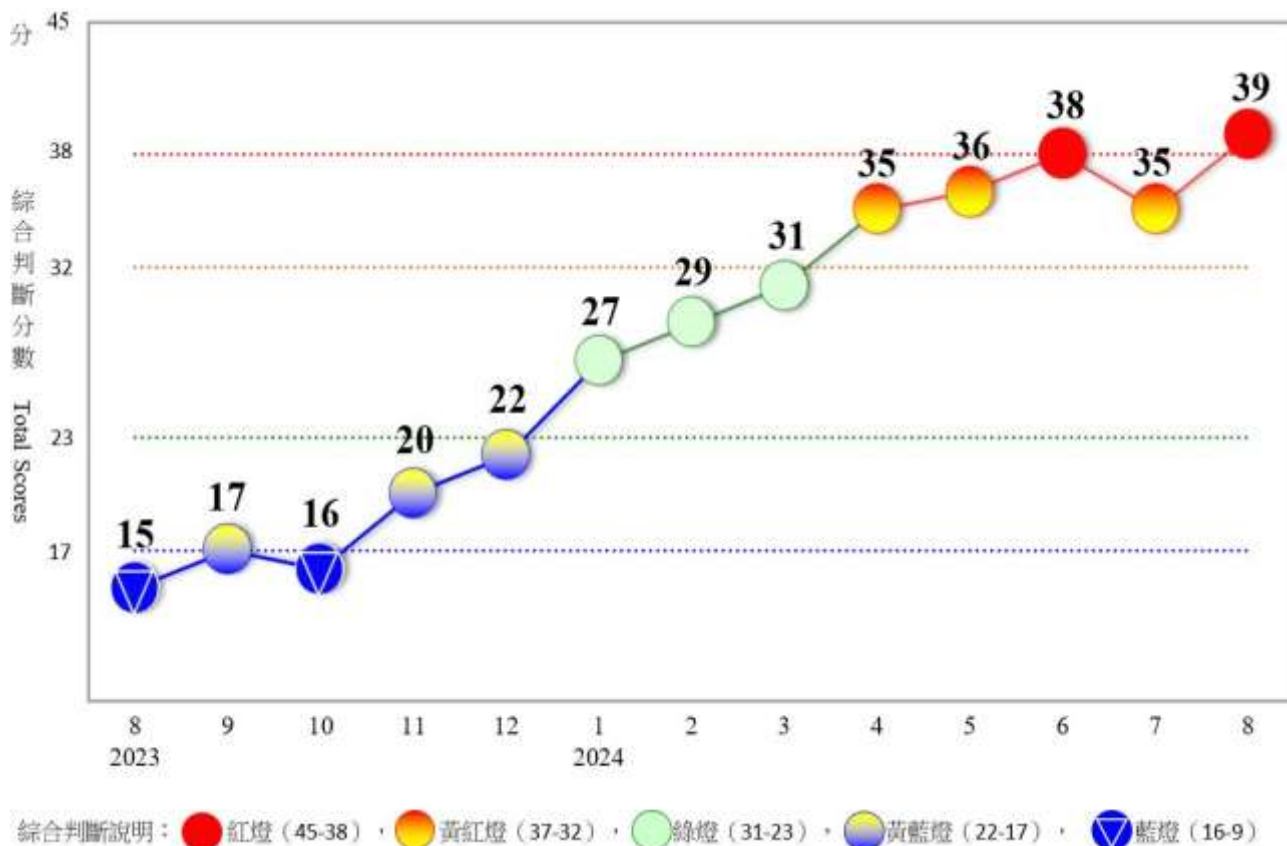


圖 1 近 1 年景氣對策信號走勢圖

舊版景氣對策信號	2023年					新版景氣對策信號自 2024年1月起銜接	2024年									
	8月	9月	10月	11月	12月		1月	2月	3月	4月	5月	6月	7月		8月	
	燈號	燈號	燈號	燈號	燈號		燈號	燈號	燈號	燈號	燈號	燈號	燈號	%	燈號	%
綜合判斷	15	17	16	20	22	綜合判斷	27	29	31	35	36	38	35	39		
貨幣總計數MIB						貨幣總計數MIB							5.2		4.1	
股價指數						股價指數							36.1		31.3	
工業生產指數						工業生產指數							10.9 <sub>r</sub>		13.8	
非農業部門就業人數						工業及服務業加班工時							6.3 <sub>r</sub>		10.3	
海關出口值						海關出口值							8.1		19.0	
機械及電機設備進口值						機械及電機設備進口值							29.8		28.7	
製造業銷售量指數						製造業銷售量指數							7.2 <sub>r</sub>		9.0	
批發、零售及餐飲業營業額						批發、零售及餐飲業營業額							9.0 <sub>r</sub>		8.5	
製造業營業氣候測驗點						製造業營業氣候測驗點							98.95 <sub>r</sub>		96.65	

註：1.各構成項目除製造業營業氣候測驗點之單位為點(基期為95年)外，其餘均為年變動率；除股價指數外均經季節調整。

2. r為修正值。

圖 2 一年來景氣對策信號



表 2 景氣同時指標

項 目	113 年 (2024)						
	2 月	3 月	4 月	5 月	6 月	7 月	8 月
不含趨勢指數	99.20	100.20	101.37	102.63	103.91	105.18	106.47
較上月變動 (%)	0.80	1.02	1.17	1.24	1.25	1.22	1.23
構成項目							
工業生產指數	99.89	100.30	100.74	101.20	101.62	102.03	102.47
電力(企業)總用電量	99.37	99.61	99.93	100.30	100.68	101.05	101.44
製造業銷售量指數	99.86	100.24	100.64	101.03	101.41	101.78	102.16
批發、零售及餐飲業營業額	99.77	100.01	100.27	100.49	100.67	100.82	100.94
工業及服務業加班工時	99.55	99.73	99.96	100.26	100.58	100.92	101.26
實質海關出口值	99.92	99.95	100.05	100.26	100.65	101.15	101.73
實質機械及電機設備進口值	99.24	99.75	100.30	100.82	101.26	101.62	101.92

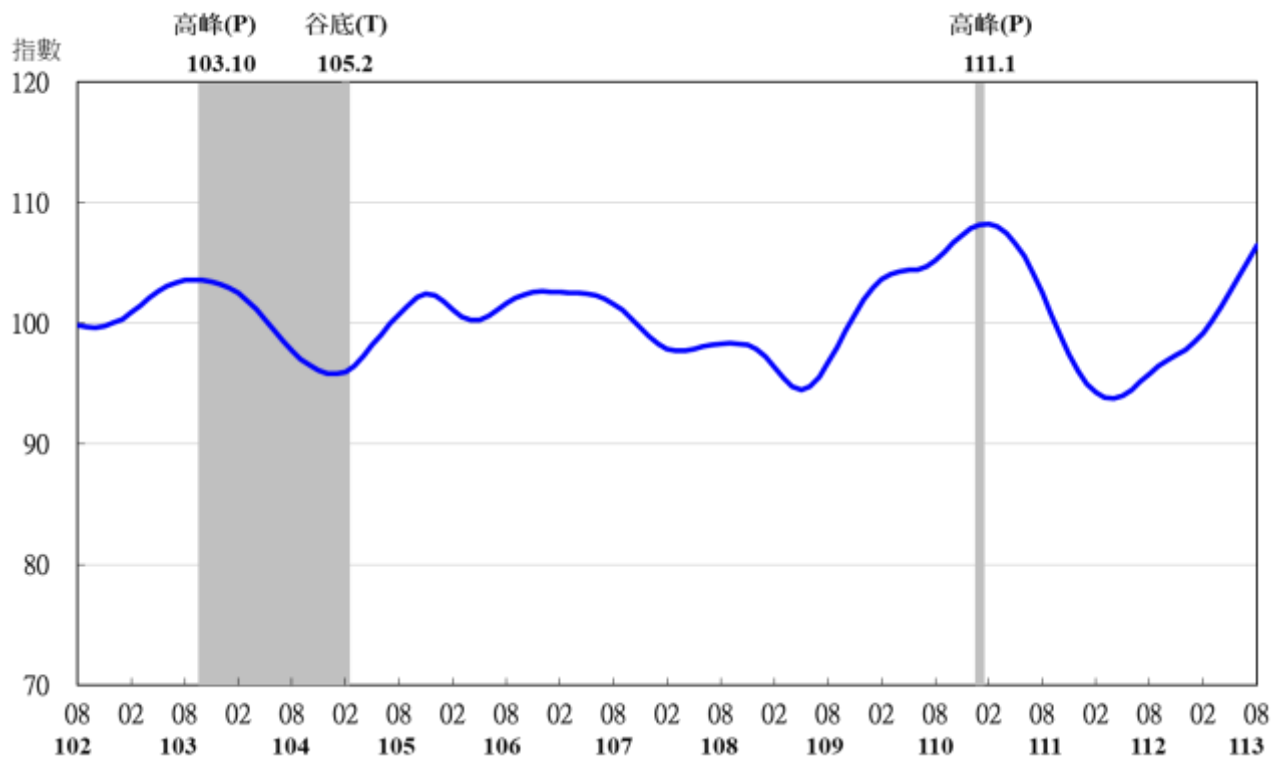


圖 4 同時指標不含趨勢指數走勢圖

表 3 景氣落後指標

指數

項 目	113 年 (2024)						
	2 月	3 月	4 月	5 月	6 月	7 月	8 月
不含趨勢指數	98.94	98.94	98.97	98.98	98.98	98.94	98.85
較上月變動 (%)	-0.07	0.002	0.02	0.02	-0.01	-0.04	-0.09
構成項目							
失業率 <sup>1</sup>	100.11	100.06	100.02	99.99	99.94	99.89	99.84
製造業單位產出勞動成本指數	99.38	99.15	98.94	98.77	98.70	98.68	98.65
五大銀行新承做放款平均利率	100.26	100.21	100.19	100.14	100.03	99.90	99.76
全體金融機構放款與投資	100.15	100.40	100.58	100.72	100.81	100.89	100.96
製造業存貨價值	98.76	98.84	98.96	99.09	99.21	99.29	99.36

註：1.失業率取倒數計算。

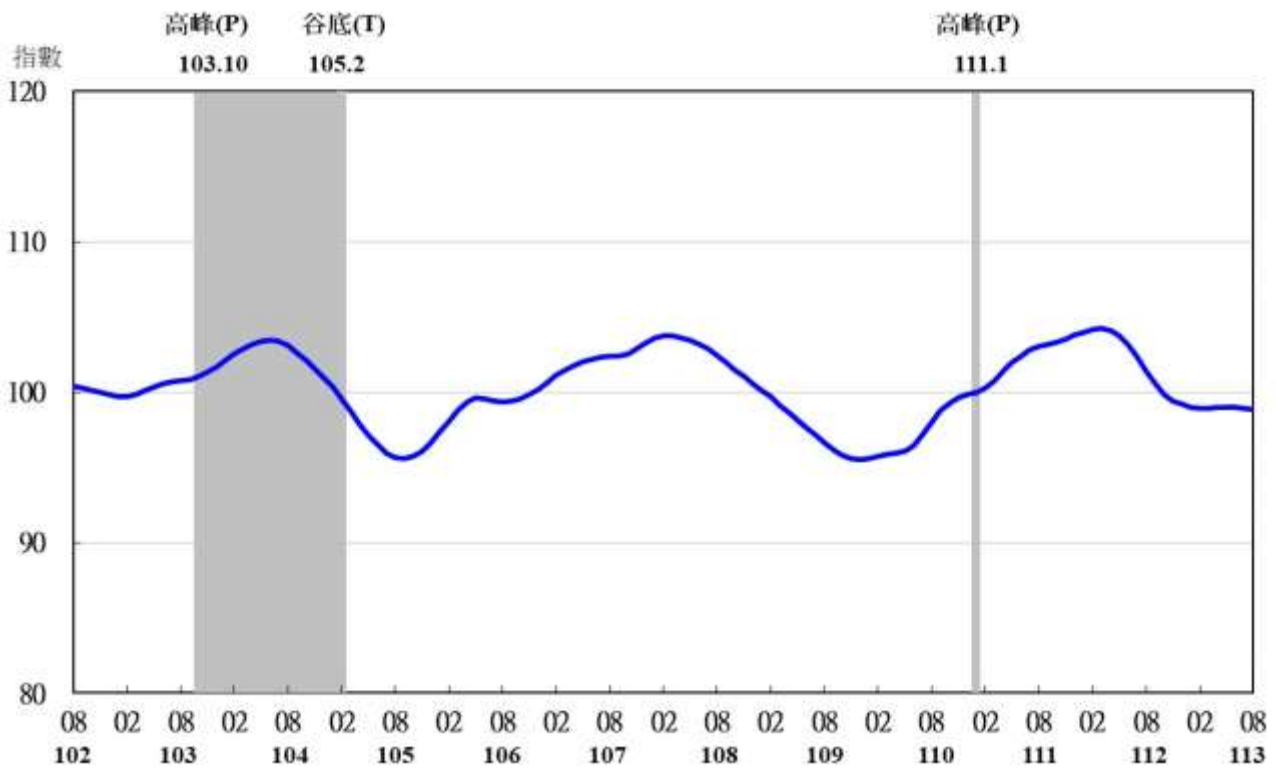


圖 5 落後指標不含趨勢指數走勢圖