

## 國家發展委員會 新聞稿

### 113 年 4 月份景氣概況

發布日期：113 年 5 月 27 日

發布單位：經濟發展處

113年4月景氣對策信號綜合判斷分數為35分，較上月增加4分，燈號轉為黃紅燈。其中，受惠人工智慧等應用需求持續擴增，帶動生產、機械及電機設備進口值等指標轉呈紅燈，加以領先及同時指標持續上升，顯示國內景氣穩定回溫。

展望未來，受惠全球商品貿易成長回升、人工智慧等新興技術應用商機活絡，出口可望續呈穩健成長態勢；投資方面，企業為維持技術領先優勢、因應數位與淨零轉型，將持續投入研發與製程改善，加上政府提升公共建設執行力道，均可望挹注投資動能；內需方面，受惠就業市場穩定、基本工資調升及國內股市交易活絡，以及政府致力減輕民眾交通、居住、就學負擔，有助提高民眾可支配所得，延續消費動能。惟主要國家降息時程未定、地緣政治風險持續、及美中角力升溫等影響全球經濟成長力道之不確定因素仍存，後續發展仍須密切留意。

## 1.景氣對策信號（詳圖1、圖2）

4月分數為35分，較上月增加4分，燈號轉呈黃紅燈。9項構成項目中，機械及電機設備進口值、批發、零售及餐飲業營業額均由綠燈轉呈紅燈，分數各增加2分，工業生產指數由黃紅燈轉呈紅燈，製造業銷售量指數由綠燈轉呈黃紅燈，分數各增加1分；海關出口值則由紅燈轉呈綠燈，分數減少2分；其餘4項燈號維持不變。個別構成項目說明如下：

- 貨幣總計數M1B變動率：由上月5.3%減為4.8%，燈號續呈黃藍燈。
- 股價指數變動率：由上月26.8%增至28.7%，燈號續呈紅燈。
- 工業生產指數變動率：上月上修為7.1%，燈號由綠燈轉呈黃紅燈，本月增至12.8%，燈號轉呈紅燈。
- 工業及服務業加班工時變動率：由上月-0.03%減至-2.7%，燈號續呈綠燈。
- 海關出口值變動率：由上月24.2%減為9.4%，燈號由紅燈轉呈綠燈。
- 機械及電機設備進口值變動率：由上月8.9%增為27.5%，燈號由綠燈轉呈紅燈。
- 製造業銷售量指數變動率：由上月上修值3.9%增至8.8%，燈號由綠燈轉呈黃紅燈。
- 批發、零售及餐飲業營業額變動率：由上月上修值5.1%增為11.4%，燈號由綠燈轉呈紅燈。
- 製造業營業氣候測驗點：由上月下修值98.32點增至98.67點，燈號續呈綠燈。

## 2.景氣指標

### (1)領先指標

- 領先指標不含趨勢指數為102.09，較上月上升0.50%（詳表1、圖3）。
- 7個構成項目經去除長期趨勢後，6項較上月上升，包括：股價指數、外銷訂單動向指數、製造業營業氣候測驗點、工業及服務業受僱員工淨進入率、實質半導體設備進口值、實質貨幣總計數M1B；僅建築物開工樓地板面積較上月下滑。

### (2)同時指標

- 同時指標不含趨勢指數為102.82，較上月上升0.93%（詳表2、圖4）。
- 7個構成項目經去除長期趨勢後，全部較上月上升，包括：實質機械及電機設備進口值、製造業銷售量指數、工業生產指數、批發、零售及餐飲業營業額、電力（企業）總用電量、實質海關出口值、工業及服務業加班工時。

### (3)落後指標

- 落後指標不含趨勢指數為97.52，較上月下降0.31%（詳表3、圖5）。
- 5個構成項目經去除長期趨勢後，僅全體金融機構放款與投資較上月上升；其餘4項較上月下滑，分別為：製造業單位產出勞動成本指數、失業率（取倒數）、製造業存貨價值、五大銀行新承做放款平均利率。

聯絡人：經濟發展處吳明蕙處長、張瑋容科長

聯絡電話：(02)2316-5851、5432

下次發布日期為 113 年 6 月 27 日（星期四）下午 4 時

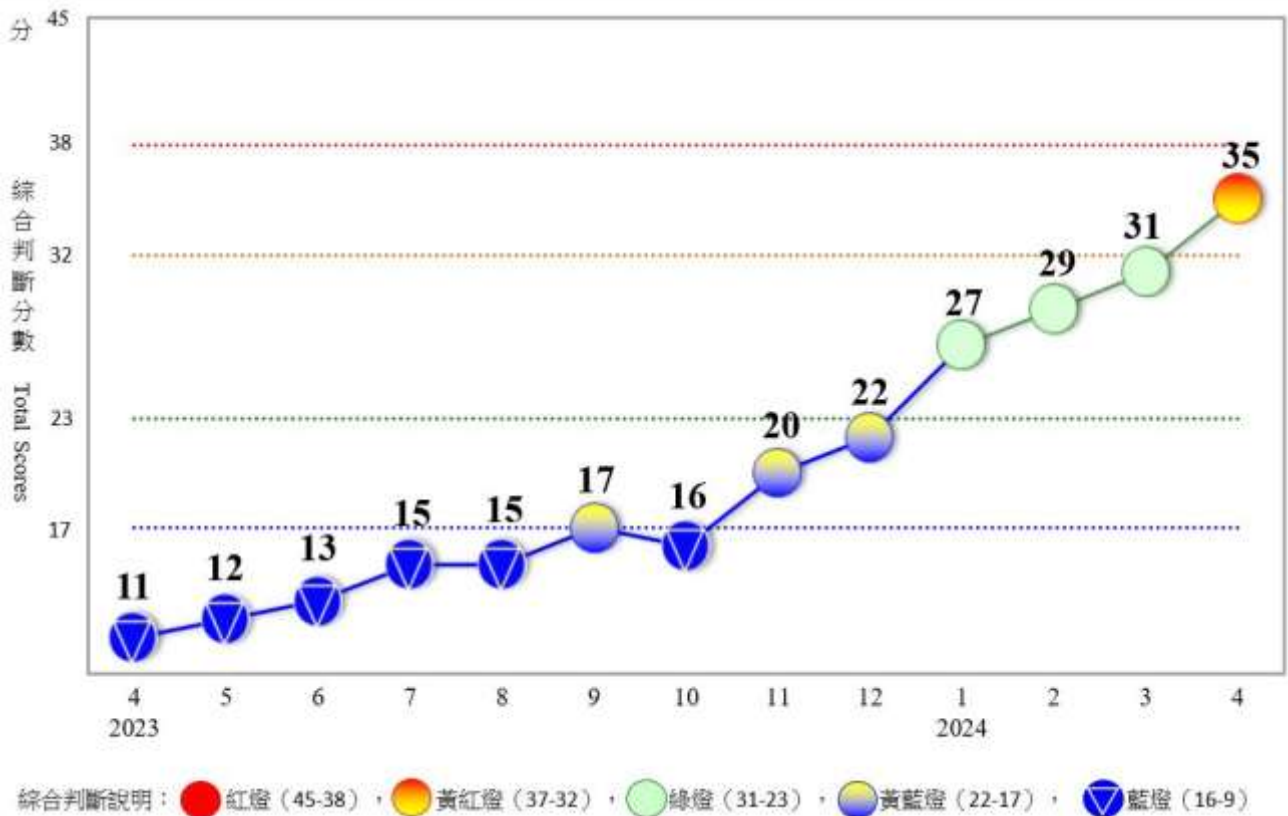


圖 1 近 1 年景氣對策信號走勢圖

舊版景氣對策信號	2023年										新版景氣對策信號自 2024年1月起銜接	2024年					
	4月	5月	6月	7月	8月	9月	10月	11月	12月	1月		2月	3月	4月			
綜合判斷	燈號 分數	● 11	● 12	● 13	● 15	● 15	● 17	● 16	● 20	● 22	綜合判斷	燈號 分數	● 27	● 29	● 31 <sub>r</sub>	● 35	
貨幣總計數MIB		●	●	●	●	●	●	●	●	●	貨幣總計數MIB	●	●	●	5.3	●	4.8
股價指數		●	●	●	●	●	●	●	●	●	股價指數	●	●	●	26.8	●	28.7
工業生產指數		●	●	●	●	●	●	●	●	●	工業生產指數	●	●	● <sub>r</sub>	7.1 <sub>r</sub>	●	12.8
非農業部門就業人數		●	●	●	●	●	●	●	●	●	工業及服務業加班工時	●	●	●	-0.03	●	-2.7
海關出口值		●	●	●	●	●	●	●	●	●	海關出口值	●	●	●	24.2	●	9.4
機械及電機設備進口值		●	●	●	●	●	●	●	●	●	機械及電機設備進口值	●	●	●	8.9	●	27.5
製造業銷售量指數		●	●	●	●	●	●	●	●	●	製造業銷售量指數	●	●	●	3.9 <sub>r</sub>	●	8.8
批發、零售及餐飲業營業額		●	●	●	●	●	●	●	●	●	批發、零售及餐飲業營業額	●	●	●	5.1 <sub>r</sub>	●	11.4
製造業營業氣候測驗點		●	●	●	●	●	●	●	●	●	製造業營業氣候測驗點	●	●	●	98.32 <sub>r</sub>	●	98.67

註：1.各構成項目除製造業營業氣候測驗點之單位為點(基期為95年)外，其餘均為年變動率；除股價指數外均經季節調整。

2. r為修正值。

圖 2 一年來景氣對策信號

### 表 1 景氣領先指標

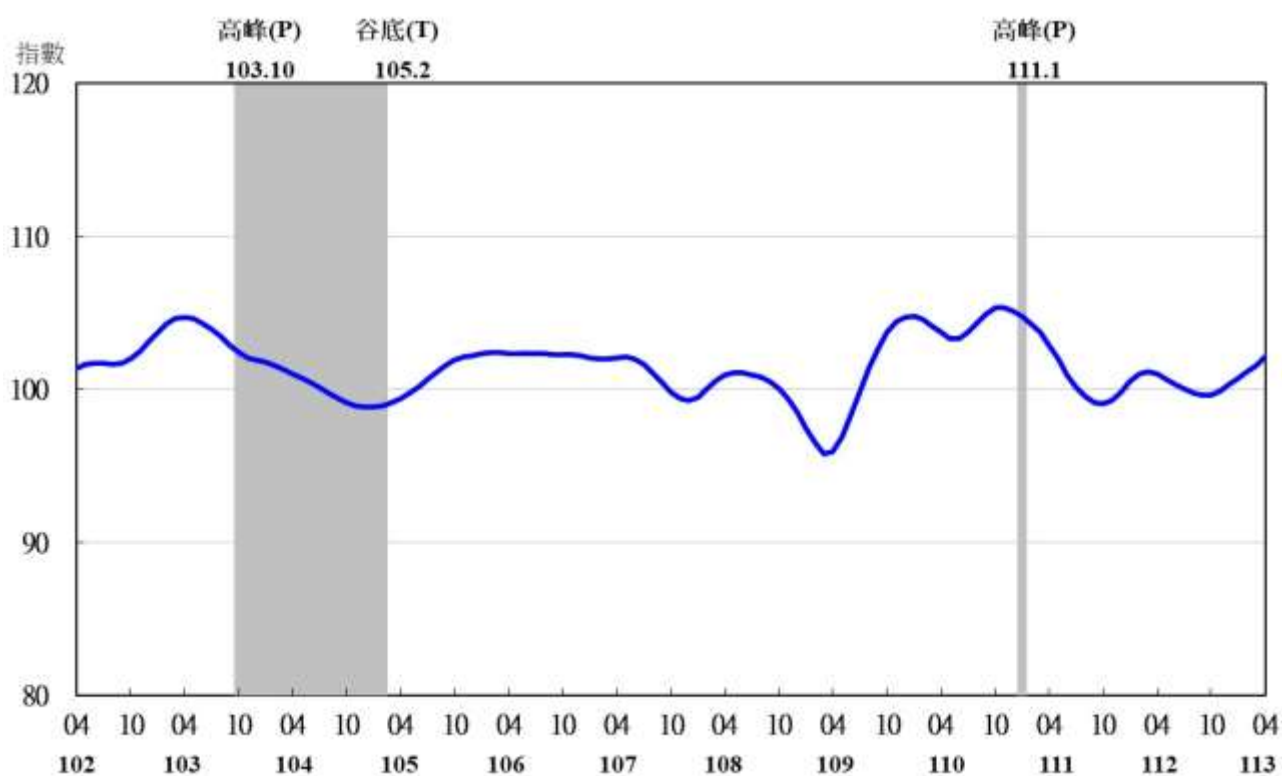
項 目	指數							
	112 年 (2023)			113 年 (2024)				
	10 月	11 月	12 月	1 月	2 月	3 月	4 月	
<b>不含趨勢指數</b>	99.64	99.90	100.30	100.72	101.13	101.58	102.09	
較上月變動 (%)	0.04	0.26	0.40	0.43	0.40	0.45	0.50	
<b>構成項目<sup>1</sup></b>								
外銷訂單動向指數 <sup>2</sup>	100.39	100.48	100.54	100.59	100.67	100.87	101.13	
實質貨幣總計數 M1B	99.35	99.33	99.34	99.36	99.39	99.43	99.48	
股價指數	99.78	99.87	100.01	100.20	100.44	100.71	100.98	
工業及服務業受僱員工淨進入率 <sup>3</sup>	99.69	99.75	99.86	100.01	100.14	100.25	100.34	
建築物開工樓地板面積 <sup>4</sup>	99.29	99.33	99.42	99.50	99.51	99.47	99.40	
實質半導體設備進口值	98.62	98.55	98.53	98.51	98.49	98.49	98.54	
製造業營業氣候測驗點	100.17	100.40	100.65	100.87	101.07	101.25	101.41	

註：1.本表構成項目指數為經季節調整、剔除長期趨勢，並平滑化與標準化後之數值。以下表同。

2.外銷訂單動向指數採用以家數計算之動向指數。

3.淨進入率=進入率-退出率。

4.建築物開工樓地板面積僅包含住宿類（住宅）、商業類、辦公服務類、工業倉儲類 4 項統計資料。



註：陰影區表景氣循環收縮期，以下圖同。

### 圖 3 領先指標不含趨勢指數走勢圖

表 2 景氣同時指標

項 目	指數							
	112 年 (2023)			113 年 (2024)				
	10 月	11 月	12 月	1 月	2 月	3 月	4 月	
不含趨勢指數	98.64	99.13	99.64	100.24	100.99	101.88	102.82	
較上月變動 (%)	0.63	0.50	0.51	0.60	0.75	0.88	0.93	
構成項目								
工業生產指數	99.16	99.58	99.96	100.33	100.71	101.07	101.43	
電力(企業)總用電量	99.76	99.71	99.69	99.67	99.73	99.84	99.94	
製造業銷售量指數	99.17	99.50	99.84	100.20	100.59	100.99	101.42	
批發、零售及餐飲業營業額	99.29	99.49	99.67	99.88	100.08	100.35	100.66	
工業及服務業加班工時	100.06	99.91	99.81	99.81	99.85	99.90	99.95	
實質海關出口值	100.20	100.31	100.36	100.35	100.37	100.43	100.50	
實質機械及電機設備進口值	98.81	98.94	99.12	99.41	99.80	100.33	100.91	

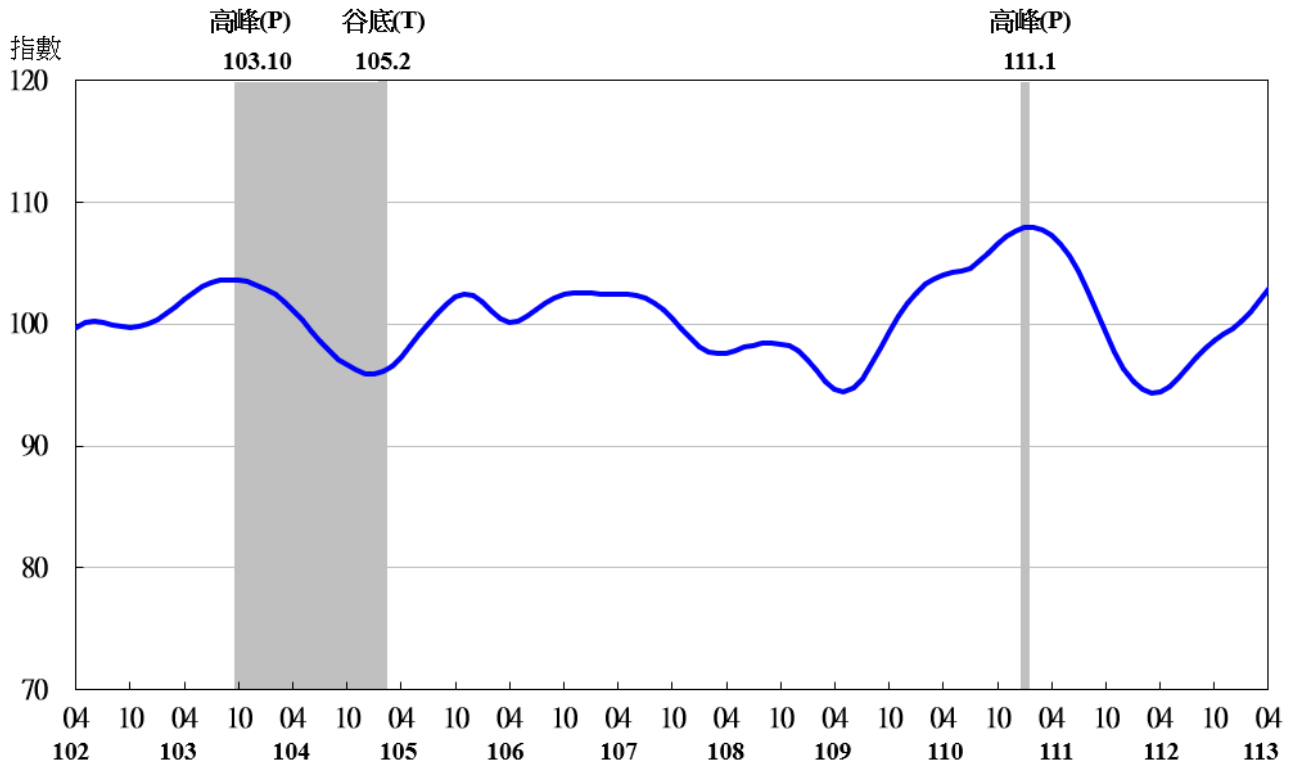


圖 4 同時指標不含趨勢指數走勢圖

表 3 景氣落後指標

項 目	指數							
	112 年 (2023)			113 年 (2024)				
	10 月	11 月	12 月	1 月	2 月	3 月	4 月	
不含趨勢指數	99.65	99.16	98.78	98.44	98.12	97.82	97.52	
較上月變動 (%)	-0.68	-0.49	-0.38	-0.35	-0.32	-0.31	-0.31	
構成項目								
失業率 <sup>1</sup>	100.27	100.24	100.19	100.13	100.06	99.98	99.91	
製造業單位產出勞動成本指數	100.22	99.76	99.41	99.06	98.66	98.20	97.71	
五大銀行新承做放款平均利率	100.73	100.61	100.46	100.31	100.20	100.15	100.13	
全體金融機構放款與投資	99.46	99.64	99.89	100.20	100.53	100.87	101.18	
製造業存貨價值	98.70	98.63	98.54	98.44	98.38	98.34	98.30	

註：1.失業率取倒數計算。

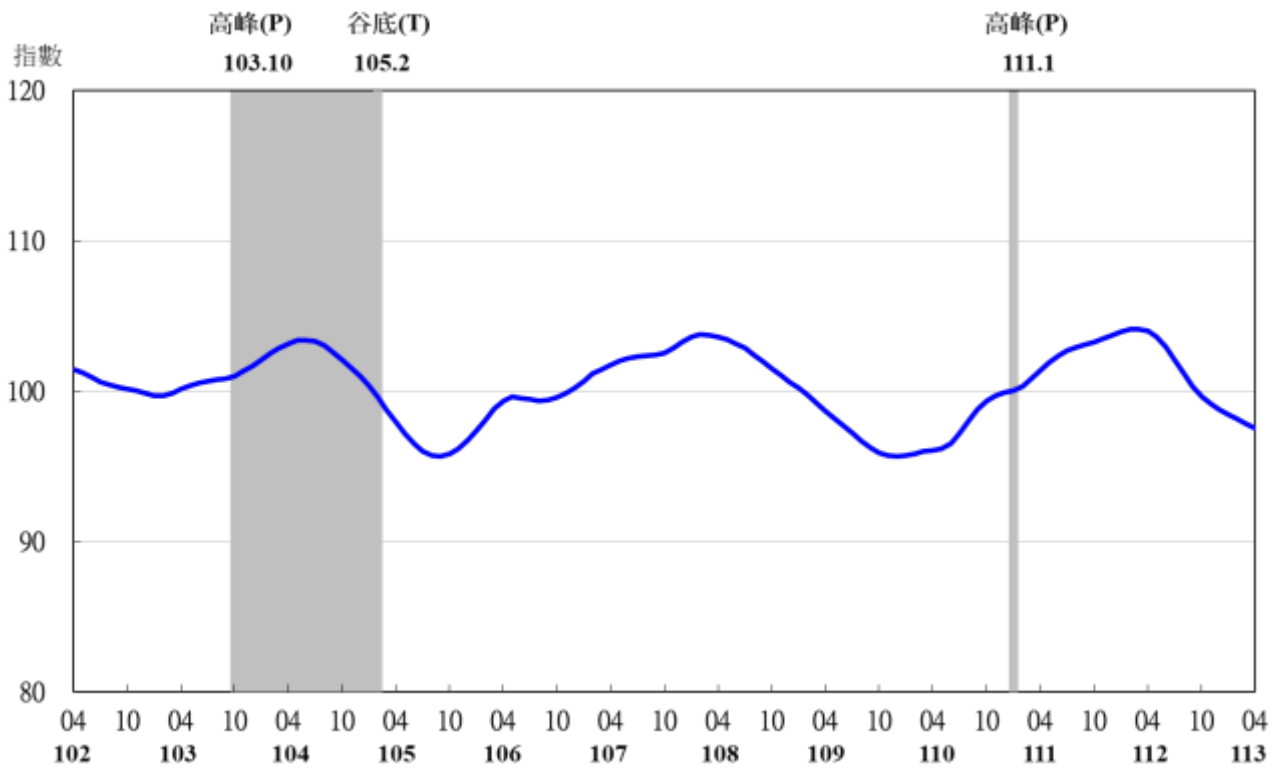


圖 5 落後指標不含趨勢指數走勢圖