

國家發展委員會 新聞稿

113 年 2 月份景氣概況

發布日期：113 年 3 月 27 日

發布單位：經濟發展處

113年2月景氣對策信號綜合判斷分數為29分，較上月增加2分，燈號續呈綠燈，¹主因人工智慧等新興科技應用擴增、部分產業回補庫存，帶動海關出口值轉呈紅燈，工業生產指數、工業及服務業加班工時轉呈黃紅燈，加上領先及同時指標續呈上升，顯示國內景氣持續復甦。

展望未來，受惠全球貿易量逐漸回升，加上高效能運算、人工智慧、車用電子等新興科技應用加速推展，將有助提升我國外貿表現；投資方面，國內半導體及國際大廠持續加碼投資台灣，且企業推動淨零轉型，仍將投入研發與製程改善，加上公共投資穩健成長，均有助維繫投資動能；內需方面，隨景氣逐漸改善及股市創高，有助提升民眾消費信心，加上國內就業市場續呈穩定，基本工資調升，以及政府持續推動各項減輕負擔措施，提高家庭可支配所得，民間消費動能可望延續。惟主要國家貨幣政策轉向時點及幅度、國際地緣政治情勢變化等不確定因素仍在，後續仍須密切留意。

¹ 本會自今（113）年3月4日發布113年1月景氣概況時正式啟用新版景氣指標及燈號系統。燈號構成項目中，以「工業及服務業加班工時」替換原「非農業部門就業人數」，另9項構成項目檢查值均重新調整。2月景氣燈號若以舊系統計算，亦續呈綠燈。

1.景氣對策信號（詳圖1、圖2）

2月分數為29分，較上月增加2分，燈號續為綠燈。9項構成項目中，工業生產指數由黃藍燈轉呈黃紅燈，分數增加2分，工業及服務業加班工時由綠燈轉呈黃紅燈，分數增加1分，海關出口值由綠燈轉呈紅燈，分數增加2分；貨幣總計數M1B由黃藍燈轉呈藍燈，分數減少1分，批發、零售及餐飲業營業額由黃紅燈轉呈黃藍燈，分數減少2分；其餘4項燈號維持不變。個別構成項目說明如下：

- 貨幣總計數M1B變動率：由上月4.7%減為3.6%，燈號由黃藍燈轉呈藍燈。
- 股價指數變動率：由上月19.9%略減至19.8%，燈號續呈紅燈。
- 工業生產指數變動率：由上月下修值1.5%增至7.4%，燈號由黃藍燈轉呈黃紅燈。
- 工業及服務業加班工時變動率：由上月上修值0.5%增至4.3%，燈號由綠燈轉呈黃紅燈。
- 海關出口值變動率：由上月4.1%增至15.5%，燈號由綠燈轉呈紅燈。
- 機械及電機設備進口值變動率：由上月0.3%減為-4.6%，燈號續呈黃藍燈。
- 製造業銷售量指數變動率：上月上修值為3.9%增至4.2%，燈號續呈綠燈。
- 批發、零售及餐飲業營業額變動率：由上月上修值6.1%減為2.4%，燈號由黃紅燈轉呈黃藍燈。
- 製造業營業氣候測驗點：由上月上修值98.12點增至98.18點，燈號續呈綠燈。

2.景氣指標

(1)領先指標

- 領先指標不含趨勢指數為101.68，較上月上升0.60%（詳表1、圖3）。
- 7個構成項目經去除長期趨勢後，5項較上月上升，包括：工業及服務業受僱員工淨進入率、製造業營業氣候測驗點、股價指數、外銷訂單動向指數、建築物開工樓地板面積；其餘2項較上月下滑，分別為：實質貨幣總計數M1B、實質半導體設備進口值。

(2)同時指標

- 同時指標不含趨勢指數為100.41，較上月上升0.32%（詳表2、圖4）。
- 7個構成項目經去除長期趨勢後，4項較上月上升，包括：工業生產指數、製造業銷售量指數、批發、零售及餐飲業營業額、實質機械及電機設備進口值；其餘3項較上月下滑，分別為：實質海關出口值、電力（企業）總用電量、工業及服務業加班工時。

(3)落後指標

- 落後指標不含趨勢指數為96.31，較上月下降0.94%（詳表3、圖5）。
- 5個構成項目經去除長期趨勢後，僅全體金融機構放款與投資較上月上升；其餘4項較上月下滑，分別為：製造業單位產出勞動成本指數、五大銀行新承做放款平均利率、製造業存貨價值、失業率（取倒數）。

聯 絡 人：經濟發展處吳明蕙處長、張瑋容科長

聯絡電話：(02)2316-5851、5432

下次發布日期為 113 年 4 月 26 日（星期五）下午 4 時

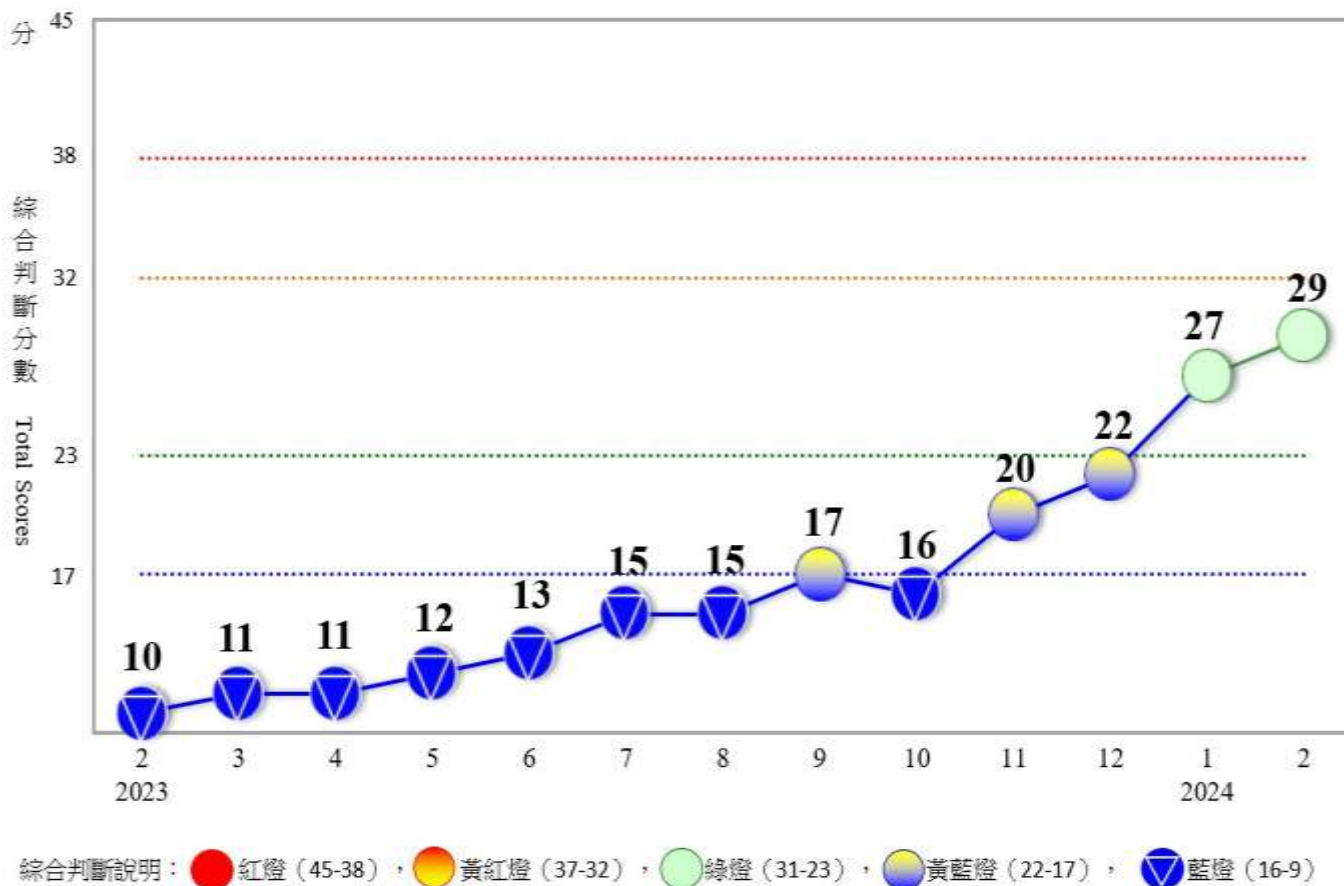


圖 1 近 1 年景氣對策信號走勢圖

舊版景氣對策信號	2023年											新版景氣對策信號自 2024年1月起銜接	2024年			
	2月	3月	4月	5月	6月	7月	8月	9月	10月	11月	12月		1月		2月	
	燈號	燈號	燈號	燈號	燈號	燈號	燈號	燈號	燈號	燈號	燈號		燈號	%	燈號	%
綜合判斷	●	●	●	●	●	●	●	●	●	●	●	綜合判斷	●		●	
	10	11	11	12	13	15	15	17	16	20	22		27		29	
貨幣總計數M1B	●	●	●	●	●	●	●	●	●	●	●	貨幣總計數M1B	●	4.7	●	3.6
股價指數	●	●	●	●	●	●	●	●	●	●	●	股價指數	●	19.9	●	19.8
工業生產指數	●	●	●	●	●	●	●	●	●	●	●	工業生產指數	●	1.5 _r	●	7.4
非農業部門就業人數	●	●	●	●	●	●	●	●	●	●	●	工業及服務業加班工時	●	0.5 _r	●	4.3
海關出口值	●	●	●	●	●	●	●	●	●	●	●	海關出口值	●	4.1	●	15.5
機械及電機設備進口值	●	●	●	●	●	●	●	●	●	●	●	機械及電機設備進口值	●	0.3	●	-4.6
製造業銷售量指數	●	●	●	●	●	●	●	●	●	●	●	製造業銷售量指數	●	3.9 _r	●	4.2
批發、零售及餐飲業營業額	●	●	●	●	●	●	●	●	●	●	●	批發、零售及餐飲業營業額	●	6.1 _r	●	2.4
製造業營業氣候測驗點	●	●	●	●	●	●	●	●	●	●	●	製造業營業氣候測驗點	●	98.12 _r	●	98.18

註：1.各構成項目除製造業營業氣候測驗點之單位為點(基期為95年)外，其餘均為年變動率；除股價指數外均經季節調整。

2. r為修正值。

圖 2 一年來景氣對策信號

表 1 景氣領先指標

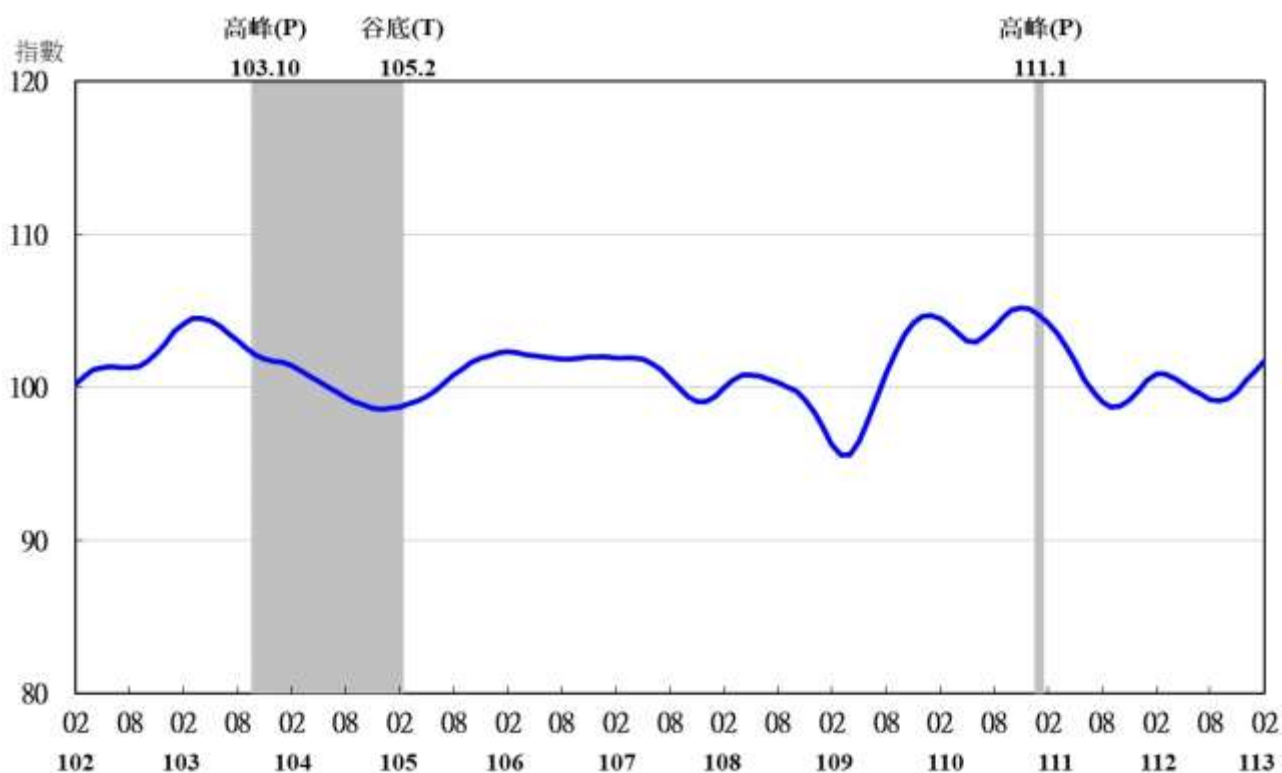
項 目	指數							
	112 年 (2023)					113 年 (2024)		
	8 月	9 月	10 月	11 月	12 月	1 月	2 月	
不含趨勢指數	99.23	99.11	99.29	99.77	100.42	101.08	101.68	
較上月變動 (%)	-0.29	-0.13	0.18	0.48	0.653	0.655	0.60	
構成項目¹								
外銷訂單動向指數 ²	99.93	100.08	100.33	100.65	100.97	101.17	101.29	
實質貨幣總計數 M1B	99.36	99.32	99.28	99.24	99.21	99.17	99.13	
股價指數	99.91	99.94	99.98	100.06	100.18	100.32	100.47	
工業及服務業受僱員工淨進入率 ³	99.65	99.62	99.68	99.85	100.11	100.46	100.85	
建築物開工樓地板面積 ⁴	99.49	99.25	99.18	99.24	99.36	99.49	99.60	
實質半導體設備進口值	98.83	98.53	98.34	98.26	98.24	98.22	98.18	
製造業營業氣候測驗點	99.91	100.14	100.39	100.65	100.95	101.25	101.54	

註：1.本表構成項目指數為經季節調整、剔除長期趨勢，並平滑化與標準化後之數值。以下表同。

2.外銷訂單動向指數採用以家數計算之動向指數。

3.淨進入率=進入率-退出率。

4.建築物開工樓地板面積僅包含住宿類（住宅）、商業類、辦公服務類、工業倉儲類 4 項統計資料。



註：陰影區表景氣循環收縮期，以下圖同。

圖 3 領先指標不含趨勢指數走勢圖

表 2 景氣同時指標

項 目	指數							
	112 年 (2023)					113 年 (2024)		
	8 月	9 月	10 月	11 月	12 月	1 月	2 月	
不含趨勢指數	97.75	98.49	99.05	99.45	99.78	100.10	100.41	
較上月變動 (%)	0.84	0.76	0.56	0.40	0.34	0.31	0.32	
構成項目								
工業生產指數	98.30	98.84	99.36	99.82	100.25	100.69	101.15	
電力(企業)總用電量	99.71	99.84	99.82	99.74	99.63	99.46	99.31	
製造業銷售量指數	98.74	99.09	99.43	99.76	100.07	100.41	100.75	
批發、零售及餐飲業營業額	98.86	99.02	99.17	99.31	99.45	99.64	99.79	
工業及服務業加班工時	100.47	100.28	100.07	99.89	99.77	99.71	99.70	
實質海關出口值	99.78	100.13	100.33	100.41	100.39	100.25	100.09	
實質機械及電機設備進口值	98.82	98.96	99.08	99.13	99.17	99.20	99.21	

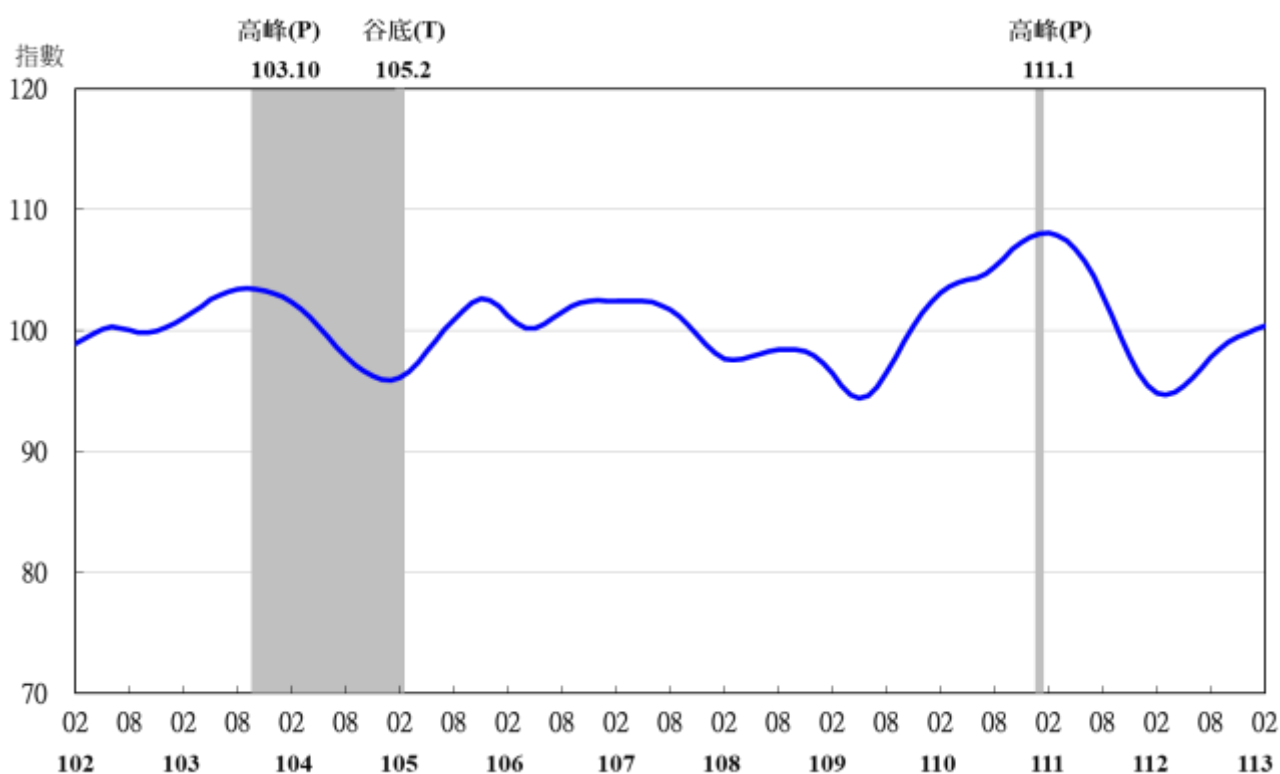


圖 4 同時指標不含趨勢指數走勢圖

表 3 景氣落後指標

項 目	指數						
	112 年 (2023)					113 年 (2024)	
	8 月	9 月	10 月	11 月	12 月	1 月	2 月
不含趨勢指數	101.09	100.19	99.40	98.72	98.03	97.23	96.31
較上月變動 (%)	-0.94	-0.89	-0.79	-0.68	-0.70	-0.82	-0.94
構成項目							
失業率 ¹	100.30	100.27	100.25	100.22	100.18	100.13	100.08
製造業單位產出勞動成本指數	101.49	100.71	100.00	99.41	98.85	98.23	97.47
五大銀行新承做放款平均利率	100.89	100.87	100.81	100.68	100.49	100.25	100.01
全體金融機構放款與投資	99.55	99.58	99.67	99.85	100.10	100.39	100.70
製造業存貨價值	98.59	98.50	98.42	98.31	98.16	97.98	97.81

註：1.失業率取倒數計算。

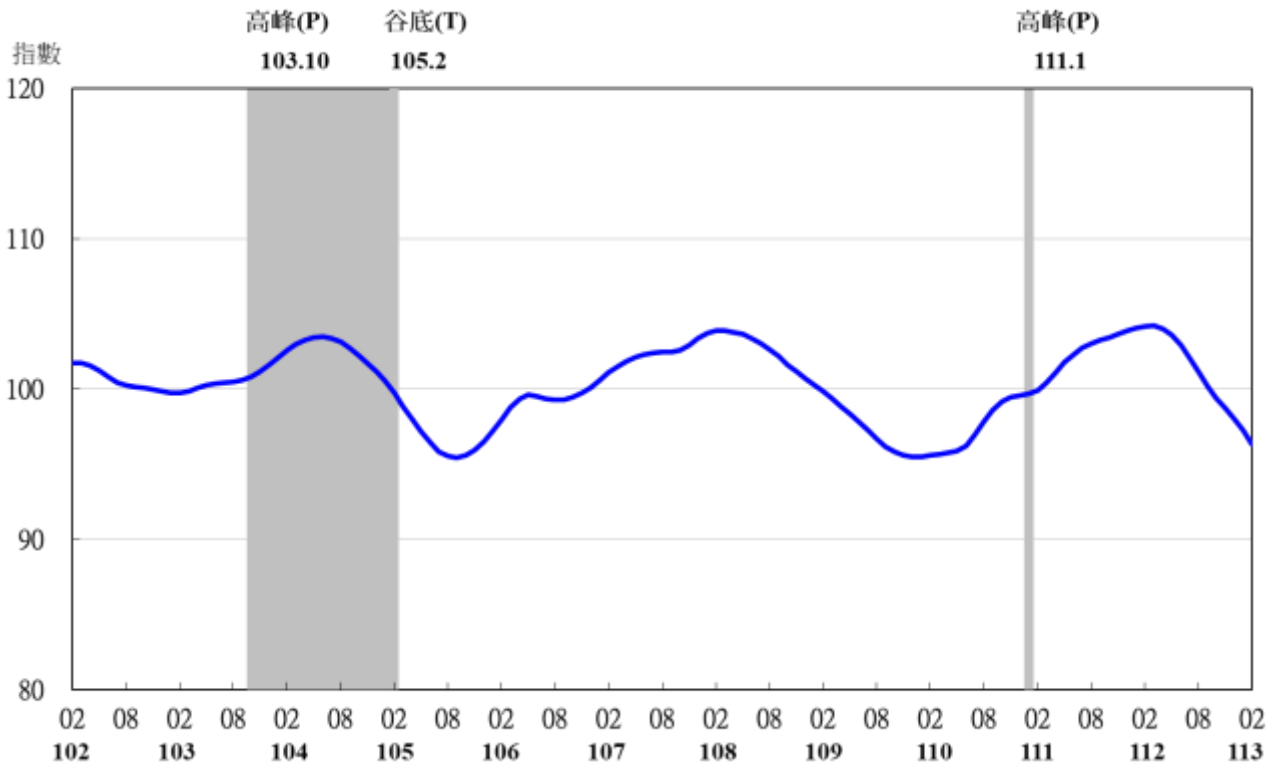


圖 5 落後指標不含趨勢指數走勢圖