

國家發展委員會 新聞稿

111年3月份景氣概況

發布日期：111年4月27日

發布單位：經濟發展處

111年3月景氣對策信號綜合判斷分數為31分，較上月減少3分，燈號轉呈綠燈；領先指標續呈下跌，同時指標經回溯修正後呈連續4個月下跌，顯示景氣擴張力道趨緩，須密切關注後續發展。

受到俄烏戰爭影響，全球經貿成長步調放緩，影響股市及企業信心，加以部份廠商進行庫存調整、歲修等因素，3月份股價指數、製造業營業氣候測驗點均下滑，工業生產指數年增率亦下降，致3月景氣對策信號綜合判斷分數下滑。惟受惠5G通訊、高效能運算等新興科技應用需求續強，且整體外需動能持續，3月出口保持強勁成長；內需部分，雖國內受新冠疫情影響，惟隨國內疫苗覆蓋率持續提高，加以國內經濟活動如常，批發、零售及餐飲業營業額仍較去年同期擴增。

展望未來，出口方面，科技創新應用持續擴展，有助提升終端需求動能；投資方面，國內半導體、綠能投資持續擴增，加以投資台灣三大方案延續推動，均有助推升國內投資動能；惟俄烏軍事衝突未歇，加劇全球通膨壓力，恐抑制全球經貿成長力道，且供應鏈瓶頸問題未解，新冠疫情仍存，主要國家貨幣政策正常化進程，均增添未來不確定性，後續發展仍須密切關注，並妥為因應。

1.景氣對策信號（詳圖1、圖2）

111年3月為31分，較上月減少3分，燈號由黃紅燈轉呈綠燈。9項構成項目中，機械及電機設備進口值由黃紅燈轉呈紅燈，分數增加1分，股價指數、製造業營業氣候測驗點均由黃紅燈轉呈綠燈，分數各減少1分，工業生產指數由黃紅燈轉呈黃藍燈，分數減少2分；其餘5項燈號不變。個別構成項目說明如下：

- 貨幣總計數M1B變動率：由上月11.4%減至11.1%，燈號續呈黃紅燈。
- 股價指數變動率：由上月12.3%減至8.2%，燈號由黃紅燈轉呈綠燈。
- 工業生產指數變動率：由上月下修值7.0%減至1.7%，燈號由黃紅燈轉呈黃藍燈。
- 非農業部門就業人數變動率：由上月-0.42%減至-0.71%，燈號續呈藍燈。
- 海關出口值變動率：由上月36.2%減至20.9%，燈號續呈紅燈。
- 機械及電機設備進口值變動率：由上月14.6%增至22.7%，燈號由黃紅燈轉呈紅燈。
- 製造業銷售量指數變動率：由上月下修值4.0%減至3.7%，燈號續呈綠燈。
- 批發、零售及餐飲業營業額變動率：由上月8.4%增至9.4%，燈號續呈紅燈。
- 製造業營業氣候測驗點：由上月101.4點減至99.2點，燈號由黃紅燈轉呈綠燈。

2.景氣指標

(1)領先指標

- 領先指標不含趨勢指數為100.25，較上月下降0.40%（詳表1、圖3）。
- 7個構成項目經去除長期趨勢後，僅建築物開工樓地板面積較上月上升；其餘6項較上月下滑，分別為：外銷訂單動向指數、實質半導體設備進口值、製造業營業氣候測驗點、實質貨幣總計數M1B、股價指數、工業及服務業受僱員工淨進入率。

(2)同時指標

- 同時指標不含趨勢指數為101.31，較上月下降0.38%（詳表2、圖4）。
- 7個構成項目經去除長期趨勢後，3項較上月上升，包括批發、零售及餐飲業營業額、非農業部門就業人數、實質機械及電機設備進口值；其餘4項較上月下滑，分別為：實質海關出口值、電力（企業）總用電量、工業生產指數、製造業銷售量指數。

(3)落後指標

- 落後指標不含趨勢指數為103.35，較上月上升0.10%（詳表3、圖5）。
- 5個構成項目經去除長期趨勢後，3項較上月上升，包括失業率、製造業存貨價值、金融業隔夜拆款利率；其餘2項較上月下滑，分別為：製造業單位產出勞動成本指數、全體金融機構放款與投資。

聯絡人：經濟發展處吳明蕙處長、郭重附科長

聯絡電話：(02)2316-5851、5346

下次發布日期為 111年5月27日（星期五）下午4時

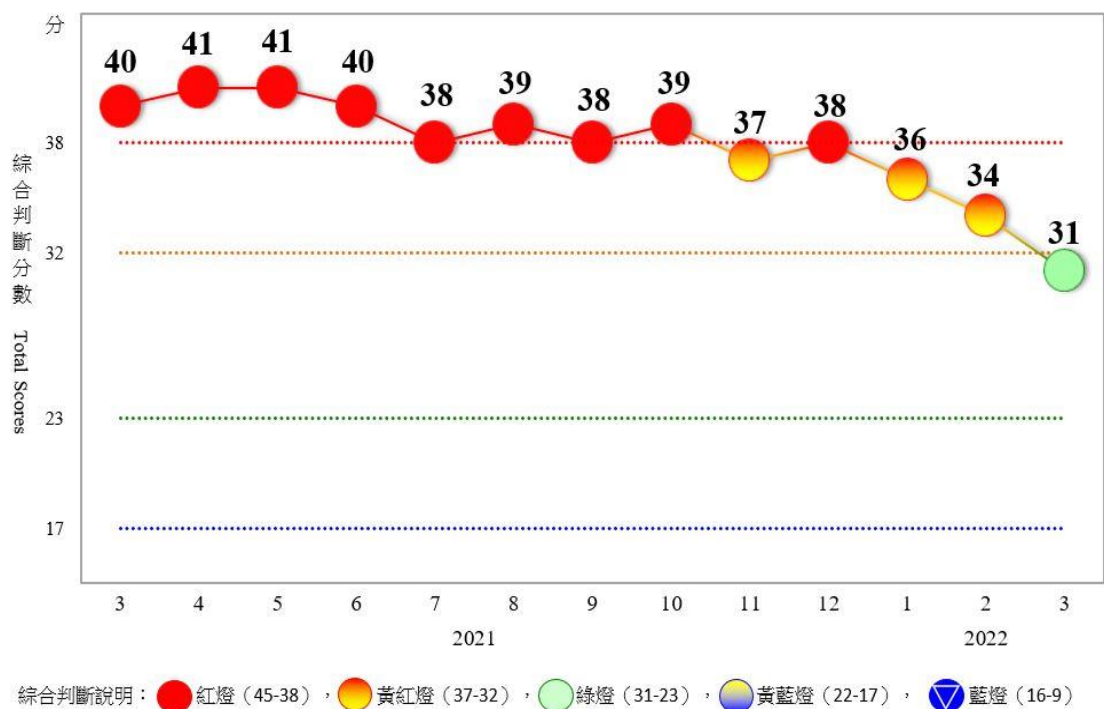


圖 1 近 1 年景氣對策信號走勢圖

	燈號 分數	2021年												2022年							
		3月	4月	5月	6月	7月	8月	9月	10月	11月	12月	1月	2月		3月						
														燈號	%	燈號	%				
綜合判斷		●	●	●	●	●	●	●	●	●	●	●	●	●	●	●	●	●	34	●	31
貨幣總計數M1B		●	●	●	●	●	●	●	●	●	●	●	●	●	●	●	●	●	11.4	●	11.1
股價指數		●	●	●	●	●	●	●	●	●	●	●	●	●	●	●	●	●	12.3	●	8.2
工業生產指數		●	●	●	●	●	●	●	●	●	●	●	●	●	●	●	●	●	7.0 _r	●	1.7
非農業部門就業人數		●	●	●	●	●	●	●	●	●	●	●	●	●	●	●	●	●	-0.42	●	-0.71
海關出口值		●	●	●	●	●	●	●	●	●	●	●	●	●	●	●	●	●	36.2	●	20.9
機械及電機設備進口值		●	●	●	●	●	●	●	●	●	●	●	●	●	●	●	●	●	14.6	●	22.7
製造業銷售量指數		●	●	●	●	●	●	●	●	●	●	●	●	●	●	●	●	●	4.0 _r	●	3.7
批發、零售及餐飲業營業額		●	●	●	●	●	●	●	●	●	●	●	●	●	●	●	●	●	8.4	●	9.4
製造業營業氣候測驗點		●	●	●	●	●	●	●	●	●	●	●	●	●	●	●	●	●	101.4	●	99.2

註：1.各構成項目除製造業營業氣候測驗點之單位為點(基期為95年)外，其餘均為年變動率；除股價指數外均經季節調整。
2. r為修正值。

圖 2 一年來景氣對策信號

表 1 景氣領先指標

項 目	指數							
	110 年 (2021)				111 年 (2022)			
	9 月	10 月	11 月	12 月	1 月	2 月	3 月	
不含趨勢指數	101.87	101.96	101.80	101.48	101.08	100.65	100.25	
較上月變動 (%)	0.22	0.08	-0.16	-0.31	-0.40	-0.42	-0.40	
構成項目 ¹								
外銷訂單動向指數 ²	100.74	100.64	100.46	100.20	99.91	99.56	99.18	
實質貨幣總計數 M1B	100.46	100.35	100.23	100.10	99.95	99.79	99.62	
股價指數	100.48	100.36	100.25	100.16	100.05	99.92	99.78	
工業及服務業受僱員工淨進入率 ³	100.24	100.60	100.73	100.73	100.66	100.58	100.51	
建築物開工樓地板面積 ⁴	98.99	99.22	99.41	99.67	100.04	100.56	101.23	
實質半導體設備進口值	100.52	100.56	100.48	100.28	100.00	99.66	99.31	
製造業營業氣候測驗點	100.25	100.10	99.98	99.85	99.68	99.46	99.21	

註：1.本表構成項目指數為經季節調整、剔除長期趨勢，並平滑化與標準化後之數值。以下表同。

2.外銷訂單動向指數採用以家數計算之動向指數。

3.淨進入率=進入率-退出率。

4.建築物開工樓地板面積僅包含住宿類（住宅）、商業類、辦公服務類、工業倉儲類 4 項統計資料。

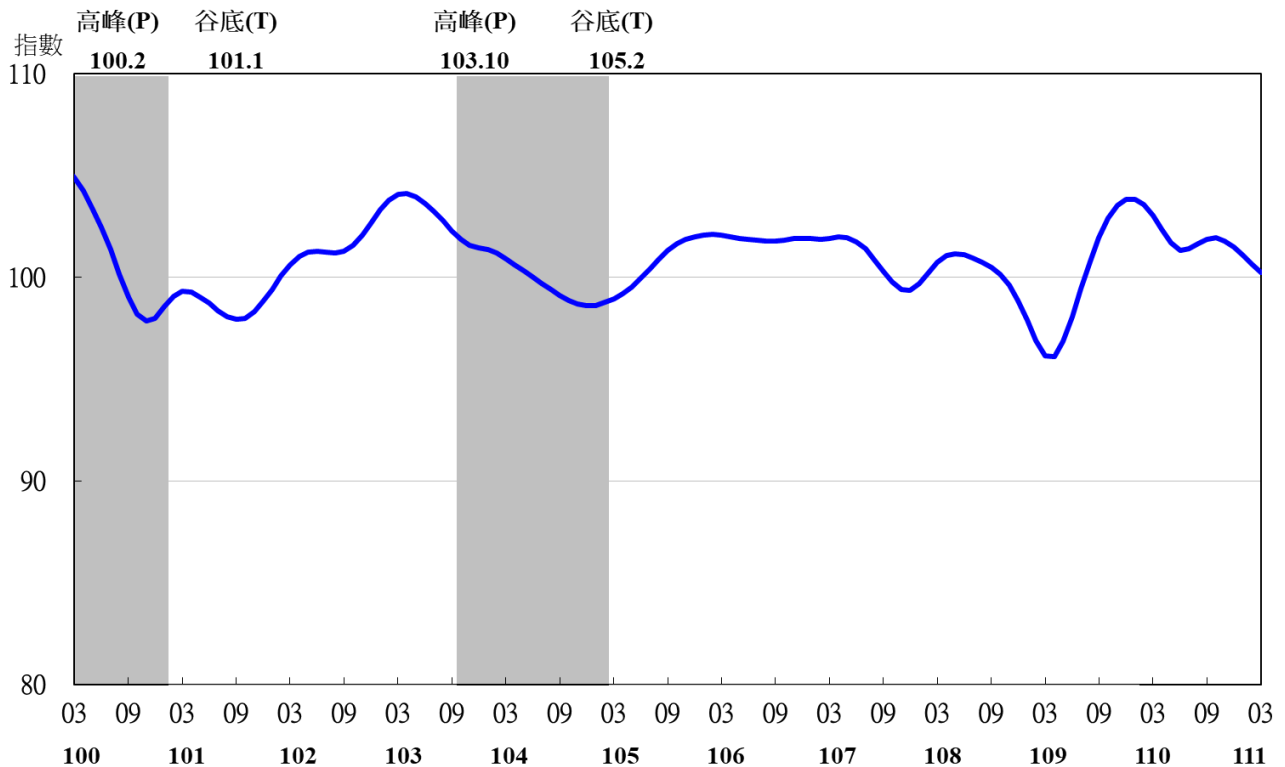


圖 3 領先指標不含趨勢指數走勢圖

註：陰影區表景氣循環收縮期，以下圖同。

表 2 景氣同時指標

項 目	指數							
	110 年 (2021)				111 年 (2022)			
	9 月	10 月	11 月	12 月	1 月	2 月	3 月	
不含趨勢指數	101.74	102.02	102.14	102.12	101.96	101.70	101.31	
較上月變動 (%)	0.26	0.27	0.13	-0.03	-0.15	-0.26	-0.38	
構成項目								
工業生產指數	100.71	100.56	100.42	100.29	100.15	99.95	99.68	
電力(企業)總用電量	100.91	101.02	100.94	100.77	100.56	100.30	99.99	
製造業銷售量指數	100.99	100.78	100.56	100.33	100.10	99.86	99.62	
批發、零售及餐飲業營業額	100.31	100.73	101.13	101.45	101.72	101.97	102.23	
非農業部門就業人數	98.70	99.02	99.34	99.60	99.79	99.94	100.05	
實質海關出口值	100.68	100.88	100.97	100.90	100.67	100.36	99.95	
實質機械及電機設備進口值	100.44	100.32	100.23	100.20	100.21	100.25	100.31	

