

國家發展委員會 新聞稿

111年1月份景氣概況

發布日期：111年3月1日

發布單位：經濟發展處

111年1月景氣對策信號綜合判斷分數為36分，較上月修正值38分減少2分，燈號由紅燈轉呈黃紅燈；領先指標微幅下跌，但同時指標持續上升，顯示國內景氣仍處穩健成長。

外需部分，隨全球經濟保持回升步調，加以5G通訊、高效能運算、物聯網等新興科技應用需求擴增，推升傳產及科技產品需求續強，帶動1月貿易、生產及金融面指標持續擴增；內需部分，國內疫苗覆蓋率提高，以及農曆年前消費商機帶動下，批發、零售及餐飲業營業額較去年同期擴增。

展望未來，出口方面，由於創新科技應用及數位轉型加速擴展，出口動能可望維持；惟近日俄烏軍事衝突擴大，對全球經貿之後續影響仍待觀察。投資方面，國內外半導體供應鏈持續深化在台投資，綠能、台商回台投資持續擴增，均有助推升國內投資動能；惟地緣政治衝突情勢加劇、全球疫情尚未平息，供應鏈瓶頸問題未解，加以主要國家貨幣政策調整進程，均增添未來不確定性，仍須審慎關注，並妥為因應。

1.景氣對策信號（詳圖1、圖2）

111年1月為36分，較上月修正值減少2分，燈號由紅燈轉呈黃紅燈。9項構成項目中，股價指數、製造業營業氣候測驗點皆由紅燈轉呈黃紅燈，分數各減少1分；其餘7項燈號不變。個別構成項目說明如下：

- 貨幣總計數M1B變動率：由上月12.7%減至10.9%，燈號續呈黃紅燈。
- 股價指數變動率：由上月25.0%減至17.2%，燈號由紅燈轉呈黃紅燈。
- 工業生產指數變動率：由上月下修值9.3%減至9.2%，燈號續呈黃紅燈。
- 非農業部門就業人數變動率：由上月-0.36%減至-0.41%，燈號續呈藍燈。
- 海關出口值變動率：由上月29.1%減至19.9%，燈號續呈紅燈。
- 機械及電機設備進口值變動率：由上月17.4%增至21.8%，燈號續呈紅燈。
- 製造業銷售量指數變動率：由上月上修值7.6%減至7.4%，燈號續呈黃紅燈。
- 批發、零售及餐飲業營業額變動率：由上月9.9%增至12.0%，燈號續呈紅燈。
- 製造業營業氣候測驗點：由上月上修值104.1點減至103.9點，燈號由紅燈轉呈黃紅燈。

2.景氣指標

(1)領先指標

- 領先指標不含趨勢指數為102.08，較上月下降0.06%（詳表1、圖3）。

- 7個構成項目經去除長期趨勢後，2項較上月上升，包括外銷訂單動向指數、工業及服務業受僱員工淨進入率；其餘5項較上月下滑，分別為：實質半導體設備進口值、實質貨幣總計數M1B、股價指數、建築物開工樓地板面積、製造業營業氣候測驗點。

(2)同時指標

- 同時指標不含趨勢指數為103.16，較上月上升0.32%（詳表2、圖4）。
- 7個構成項目經去除長期趨勢後，3項較上月上升，包括批發、零售及餐飲業營業額、非農業部門就業人數、電力（企業）總用電量；其餘4項較上月下滑，分別為：製造業銷售量指數、實質機械及電機設備進口值、實質海關出口值、工業生產指數。

(3)落後指標

- 落後指標不含趨勢指數為105.18，較上月上升0.62%（詳表3、圖5）。
- 5個構成項目經去除長期趨勢後，4項較上月上升，包括失業率、製造業存貨價值、全體金融機構放款與投資、金融業隔夜拆款利率；僅製造業單位產出勞動成本指數較上月下滑。

聯絡人：經濟發展處吳明蕙處長、郭重附科長

聯絡電話：(02)2316-5851、5346

下次發布日期為 111 年 3 月 28 日（星期一）下午 4 時

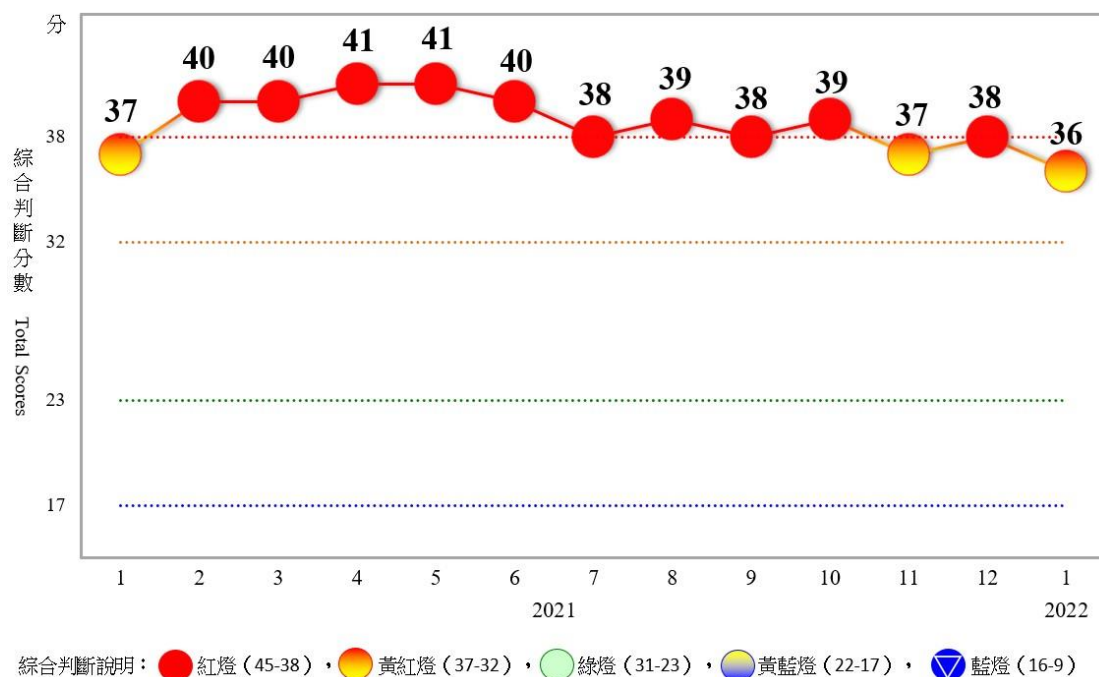


圖 1 近 1 年景氣對策信號走勢圖

	燈號 分數	2021年												2022年		
		1月	2月	3月	4月	5月	6月	7月	8月	9月	10月	11月	12月		1月	
		燈號	%	燈號	%	燈號	%	燈號	%	燈號	%	燈號	%	燈號	%	
綜合判斷	37	40	40	41	41	40	38	39	38	39	37	38 _r		36		
貨幣總計數MIB												12.7		10.9		
股價指數												25.0		17.2		
工業生產指數												9.3 _r		9.2		
非農業部門就業人數												-0.36		-0.41		
海關出口值												29.1		19.9		
機械及電機設備進口值												17.4		21.8		
製造業銷售量指數												7.6 _r		7.4		
批發、零售及餐飲業營業額												9.9		12.0		
製造業營業氣候測驗點												104.1 _r		103.9		

註：1.各構成項目除製造業營業氣候測驗點之單位為點(基期為95年)外，其餘均為年變動率；除股價指數外均經季節調整。
2. r 為修正值。

圖 2 一年來景氣對策信號

表 1 景氣領先指標

項 目	110 年 (2021)						指數 111 年 (2022)
	7 月	8 月	9 月	10 月	11 月	12 月	1 月
不含趨勢指數	101.28	101.62	101.95	102.18	102.21	102.15	102.08
較上月變動 (%)	0.13	0.34	0.33	0.23	0.02	-0.06	-0.06
構成項目 ¹							
外銷訂單動向指數 ²	100.44	100.44	100.48	100.51	100.54	100.61	100.76
實質貨幣總計數 M1B	100.61	100.50	100.39	100.28	100.16	100.05	99.93
股價指數	100.69	100.56	100.43	100.31	100.22	100.15	100.10
工業及服務業受僱員工淨進入率 ³	98.76	99.62	100.38	100.88	101.13	101.25	101.35
建築物開工樓地板面積 ⁴	99.17	99.23	99.34	99.53	99.59	99.60	99.56
實質半導體設備進口值	100.07	100.22	100.35	100.41	100.38	100.30	100.17
製造業營業氣候測驗點	100.48	100.25	100.06	99.92	99.84	99.81	99.78

註：1.本表構成項目指數為經季節調整、剔除長期趨勢，並平滑化與標準化後之數值。以下表同。

2.外銷訂單動向指數採用以家數計算之動向指數。

3.淨進入率=進入率-退出率。

4.建築物開工樓地板面積僅包含住宿類（住宅）、商業類、辦公服務類、工業倉儲類 4 項統計資料。

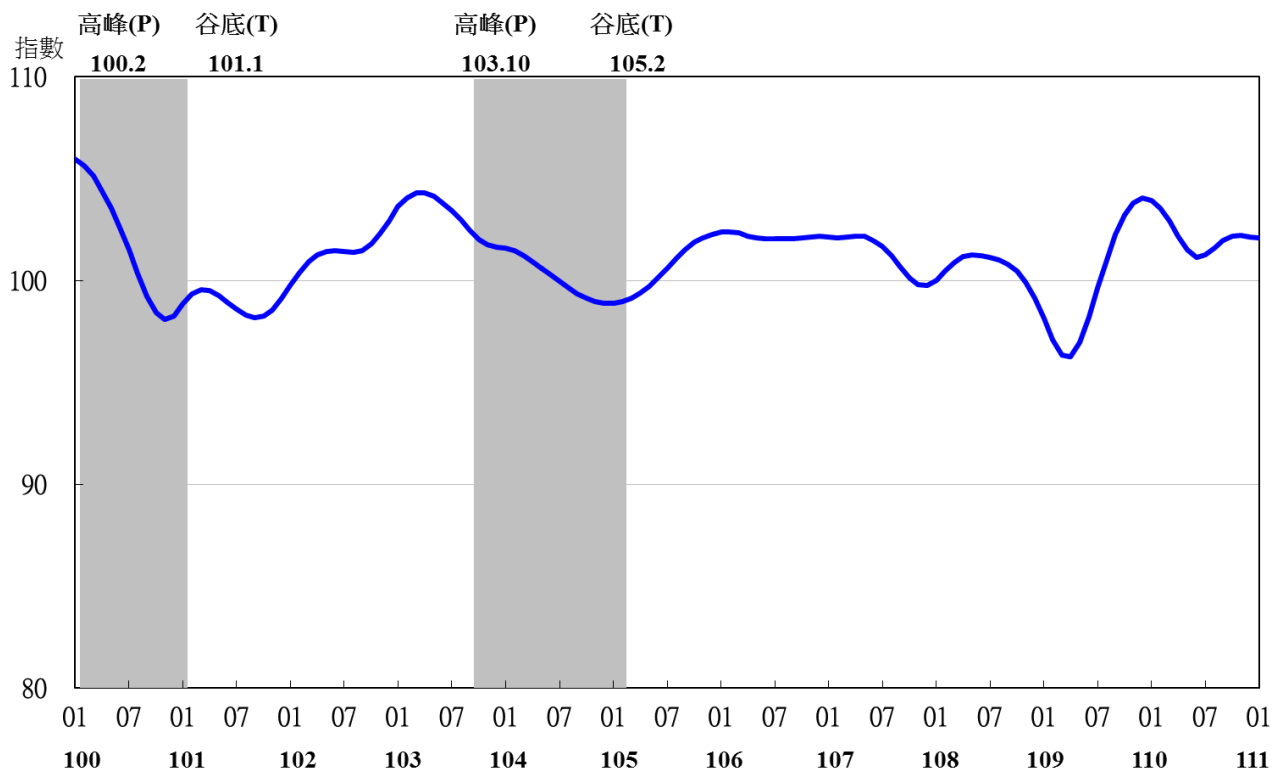


圖 3 領先指標不含趨勢指數走勢圖

註：陰影區表景氣循環收縮期，以下圖同。

表 2 景氣同時指標

項 目	110 年 (2021)						指數 111 年 (2022)
	7 月	8 月	9 月	10 月	11 月	12 月	1 月
不含趨勢指數	101.30	101.42	101.75	102.16	102.51	102.84	103.16
較上月變動 (%)	-0.17	0.12	0.33	0.40	0.35	0.31	0.32
構成項目							
工業生產指數	100.94	100.78	100.62	100.48	100.37	100.31	100.28
電力(企業)總用電量	100.49	100.65	100.86	101.05	101.10	101.12	101.18
製造業銷售量指數	101.21	101.07	100.91	100.75	100.58	100.44	100.31
批發、零售及餐飲業營業額	99.88	100.14	100.58	101.12	101.70	102.27	102.85
非農業部門就業人數	98.32	98.37	98.62	98.97	99.37	99.75	100.12
實質海關出口值	100.24	100.40	100.63	100.84	100.98	100.99	100.92
實質機械及電機設備進口值	100.72	100.64	100.52	100.38	100.25	100.16	100.07

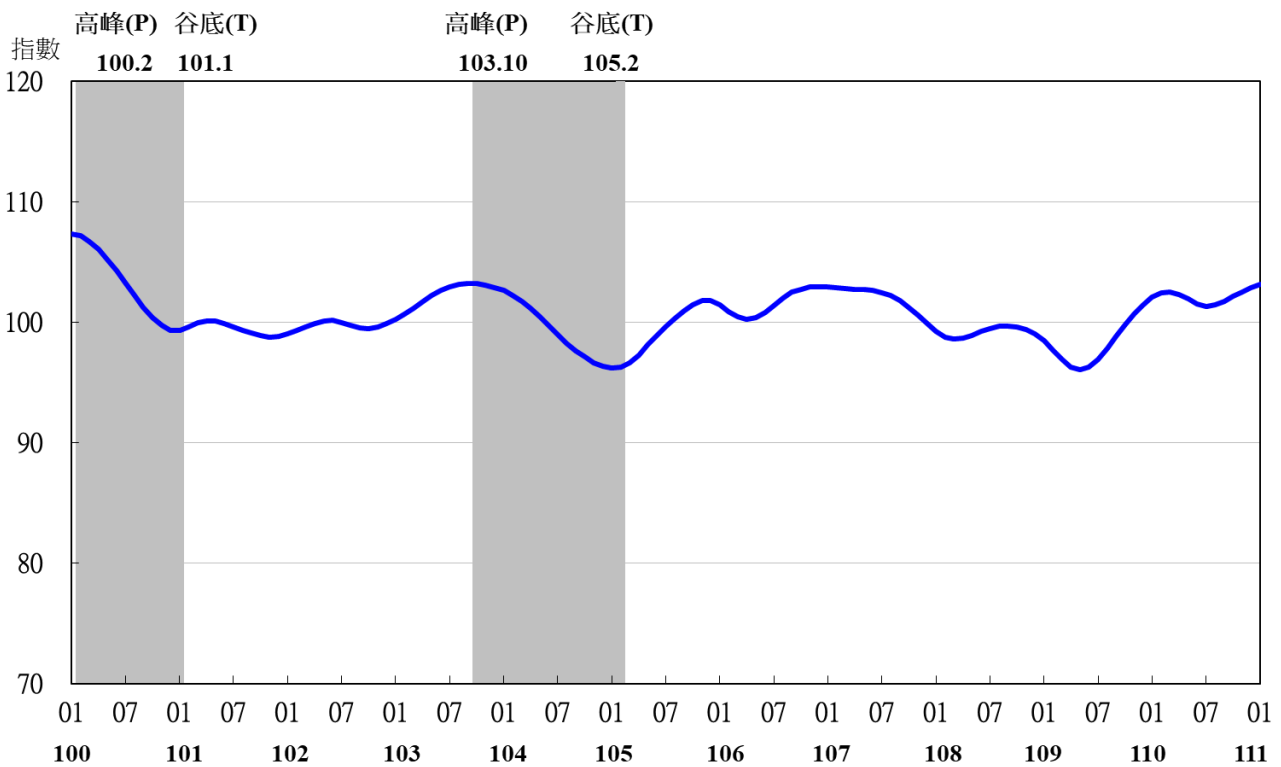


圖 4 同時指標不含趨勢指數走勢圖

表 3 景氣落後指標

項 目	110 年 (2021)						指數 111 年 (2022)
	7 月	8 月	9 月	10 月	11 月	12 月	1 月
不含趨勢指數	99.99	101.07	102.12	103.05	103.83	104.52	105.18
較上月變動 (%)	0.94	1.09	1.04	0.91	0.76	0.66	0.62
構成項目							
失業率 ¹	98.56	98.89	99.41	100.01	100.60	101.16	101.70
製造業單位產出勞動成本指數	99.58	99.90	100.11	100.21	100.22	100.20	100.18
金融業隔夜拆款利率	100.00	100.01	100.02	100.03	100.03	100.04	100.05
全體金融機構放款與投資	100.62	100.57	100.49	100.41	100.36	100.35	100.37
製造業存貨價值	101.24	101.78	102.23	102.58	102.85	103.06	103.22

註：1.失業率取倒數計算。

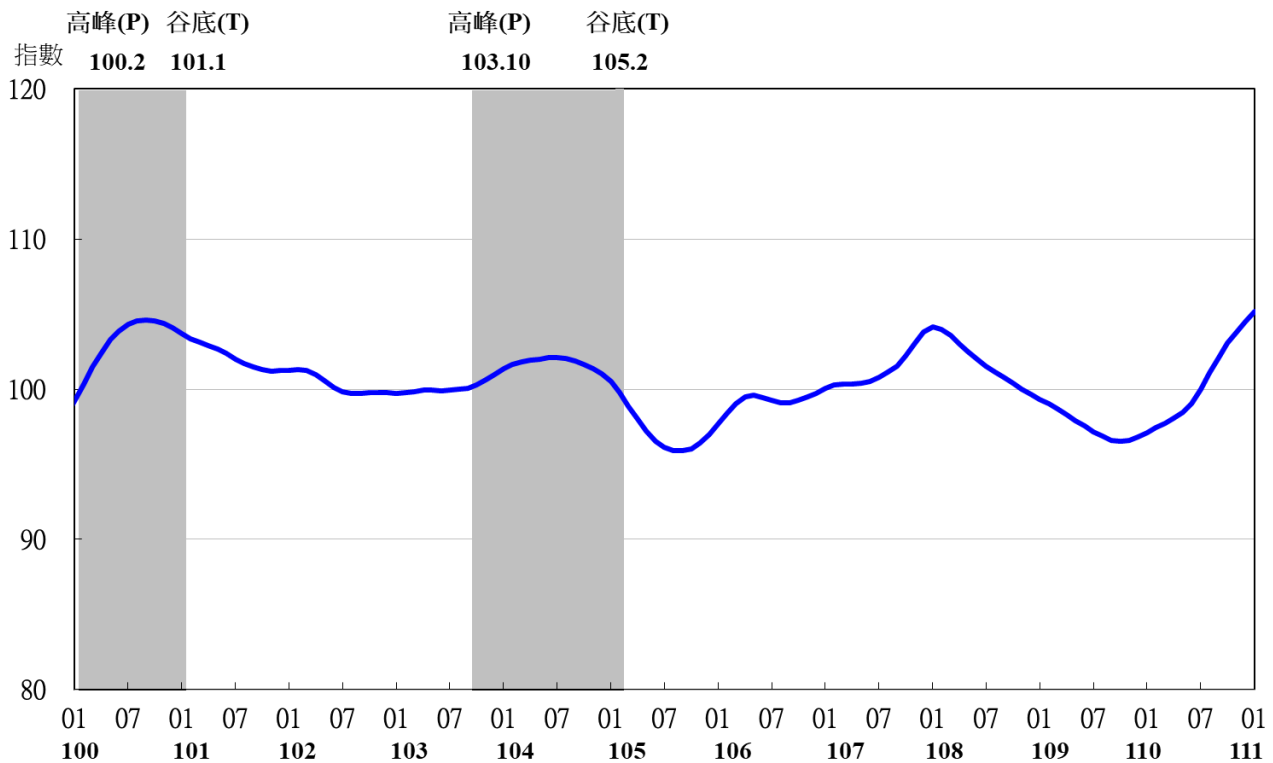


圖 5 落後指標不含趨勢指數走勢圖