

國家發展委員會 新聞稿

110年11月份景氣概況

發布日期：110年12月27日

發布單位：經濟發展處

110年11月景氣對策信號綜合判斷分數為38分，較上月減少1分，燈號續呈紅燈；景氣領先、同時指標持續上升，反映國內經濟穩定成長。

外需部分，受惠全球經濟穩健成長，加以5G、車用電子、高效能運算等新興科技應用及數位科技轉型需求持續，且傳產貨品需求續強，以及台商回流提升國內產出潛能，帶動11月貿易、生產及金融面指標持續擴增；內需部分，國內疫情趨緩，週年慶等促銷活動及政府推出振興五倍券等措施帶動下，批發、零售及餐飲業營業額較去年同期擴增，且勞動市場就業狀況亦穩步改善。

展望未來，國內疫情保持穩定，加上年底節慶活動商機及政府振興措施帶動下，內需消費可望持續回溫；投資方面，國內外半導體供應鏈持續加大在台投資，以及台商回台投資延續，加以綠能投資持續擴增，均有助推升國內投資動能；出口方面，受惠全球經濟持續回升，主要國家相繼推動基礎建設，以及農曆春節前備貨需求，動能可望維持。惟新型變種病毒疫情擴散，部分國家重啟或加大管制措施，且供應鏈瓶頸問題持續干擾，仍須審慎關注後續發展，並妥為因應。

1.景氣對策信號（詳圖1、圖2）

110年11月為38分，較上月減少1分，燈號續呈紅燈。9項構成項目中，海關出口值由黃紅燈轉呈紅燈，分數增加1分；貨幣總計數M1B、製造業銷售量指數皆由紅燈轉呈黃紅燈，分數各減少1分；其餘6項燈號不變。個別構成項目說明如下：

- 貨幣總計數M1B變動率：由上月15.1%減至14.2%，燈號由紅燈轉呈黃紅燈。
- 股價指數變動率：由上月30.5%增至30.6%，燈號續呈紅燈。
- 工業生產指數變動率：由上月上修值12.6%減至11.6%，燈號續呈紅燈。
- 非農業部門就業人數變動率：由上月-0.52%增至-0.34%，燈號續呈藍燈。
- 海關出口值變動率：由上月15.6%增至25.8%，燈號由黃紅燈轉呈紅燈。
- 機械及電機設備進口值變動率：由上月24.0%減至20.5%，燈號續呈紅燈。
- 製造業銷售量指數變動率：由上月上修值12.3%減至7.9%，燈號由紅燈轉呈黃紅燈。
- 批發、零售及餐飲業營業額變動率：由上月13.6%減至11.4%，燈號續呈紅燈。
- 製造業營業氣候測驗點：由上月101.3點增至102.4點，燈號續呈黃紅燈。

2.景氣指標

(1)領先指標

- 領先指標不含趨勢指數為103.11，較上月上升0.36%（詳

表1、圖3)。

- 7個構成項目經去除長期趨勢後，4項較上月上升，包括工業及服務業受僱員工淨進入率、建築物開工樓地板面積、實質半導體設備進口值、外銷訂單動向指數；其餘3項較上月下滑，分別為：製造業營業氣候測驗點、股價指數、實質貨幣總計數M1B。

(2)同時指標

- 同時指標不含趨勢指數為103.22，較上月上升0.49%（詳表2、圖4）。
- 7個構成項目經去除長期趨勢後，4項較上月上升，包括批發、零售及餐飲業營業額、非農業部門就業人數、實質海關出口值、電力（企業）總用電量；其餘3項較上月下滑，分別為：實質機械及電機設備進口值、製造業銷售量指數、工業生產指數。

(3)落後指標

- 落後指標不含趨勢指數為105.39，較上月上升1.03%（詳表3、圖5）。
- 5個構成項目經去除長期趨勢後，4項較上月上升，包括失業率、製造業存貨價值、製造業單位產出勞動成本指數、金融業隔夜拆款利率，僅全體金融機構放款與投資較上月下滑。

聯絡人：經濟發展處吳明蕙處長、郭重附科長

聯絡電話：(02)2316-5851、5346

下次發布日期為 111 年 1 月 27 日（星期四）下午 4 時

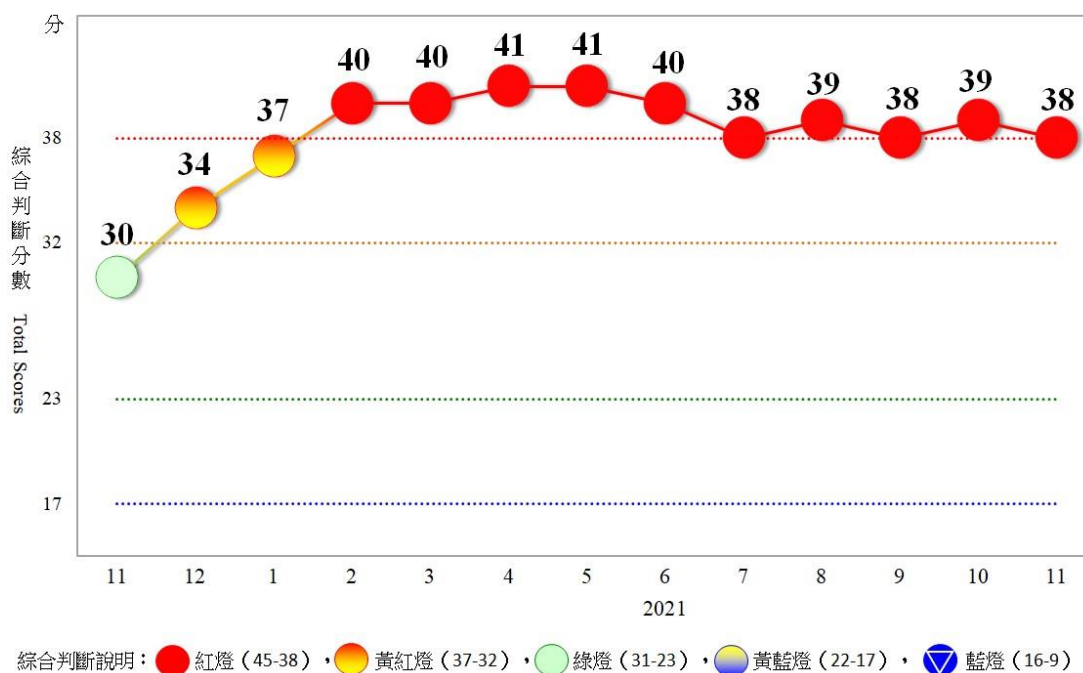


圖 1 近 1 年景氣對策信號走勢圖

	燈號 分數	2020年		2021年												
		11月	12月	1月	2月	3月	4月	5月	6月	7月	8月	9月	10月		11月	
		燈號	%	燈號	%	燈號	%	燈號	%	燈號	%	燈號	%	燈號	%	燈號
綜合判斷	30	34	37	40	40	41	41	40	38	39	38	39	38			
貨幣總計數MIB													15.1		14.2	
股價指數													30.5		30.6	
工業生產指數													12.6 _r		11.6	
非農業部門就業人數													-0.52		-0.34	
海關出口值													15.6		25.8	
機械及電機設備進口值													24.0		20.5	
製造業銷售量指數													12.3 _r		7.9	
批發、零售及餐飲業營業額													13.6		11.4	
製造業營業氣候測驗點													101.3		102.4	

註：1.各構成項目除製造業營業氣候測驗點之單位為點(基期為95年)外，其餘均為年變動率；除股價指數外均經季節調整。
2. r 為修正值。

圖 2 一年來景氣對策信號

表 1 景氣領先指標

項 目	110 年 (2021)						
	5 月	6 月	7 月	8 月	9 月	10 月	11 月
不含趨勢指數	101.50	101.17	101.35	101.77	102.26	102.74	103.11
較上月變動 (%)	-0.65	-0.32	0.17	0.42	0.48	0.47	0.36
構成項目¹							
外銷訂單動向指數 ²	100.65	100.59	100.58	100.60	100.65	100.69	100.70
實質貨幣總計數 M1B	100.77	100.71	100.61	100.50	100.38	100.26	100.14
股價指數	100.88	100.83	100.74	100.60	100.45	100.28	100.13
工業及服務業受僱員工淨進入率 ³	98.19	98.15	98.83	99.82	100.81	101.69	102.48
建築物開工樓地板面積 ⁴	99.19	99.08	99.08	99.14	99.28	99.54	99.73
實質半導體設備進口值	99.95	99.95	100.04	100.21	100.41	100.59	100.75
製造業營業氣候測驗點	101.00	100.75	100.49	100.24	99.99	99.76	99.55

註：1.本表構成項目指數為經季節調整、剔除長期趨勢，並平滑化與標準化後之數值。以下表同。

2.外銷訂單動向指數採用以家數計算之動向指數。

3.淨進入率=進入率-退出率。

4.建築物開工樓地板面積僅包含住宿類(住宅)、商業類、辦公服務類、工業倉儲類 4 項統計資料。

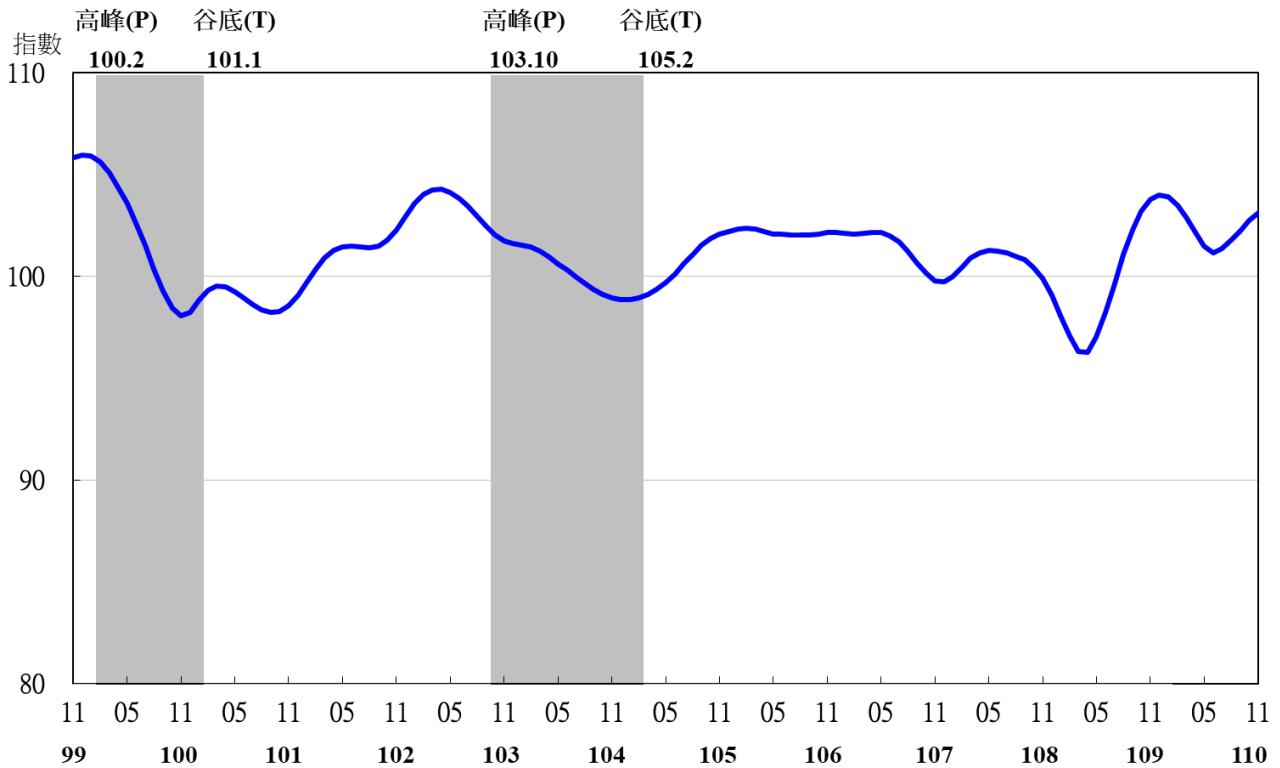


圖 3 領先指標不含趨勢指數走勢圖

註：陰影區表景氣循環收縮期，以下圖同。

表 2 景氣同時指標

項 目	指數						
	110 年 (2021)						
	5 月	6 月	7 月	8 月	9 月	10 月	11 月
不含趨勢指數	102.30	101.89	101.71	101.84	102.22	102.72	103.22
較上月變動 (%)	-0.35	-0.40	-0.17	0.13	0.37	0.49	0.49
構成項目							
工業生產指數	101.17	101.13	101.01	100.86	100.71	100.56	100.41
電力(企業)總用電量	100.51	100.53	100.65	100.86	101.15	101.48	101.71
製造業銷售量指數	101.39	101.37	101.28	101.15	100.99	100.81	100.63
批發、零售及餐飲業營業額	100.70	100.38	100.30	100.54	101.00	101.58	102.22
非農業部門就業人數	99.00	98.51	98.29	98.35	98.61	98.98	99.39
實質海關出口值	100.26	100.26	100.33	100.49	100.74	101.04	101.36
實質機械及電機設備進口值	100.85	100.83	100.78	100.68	100.51	100.30	100.08

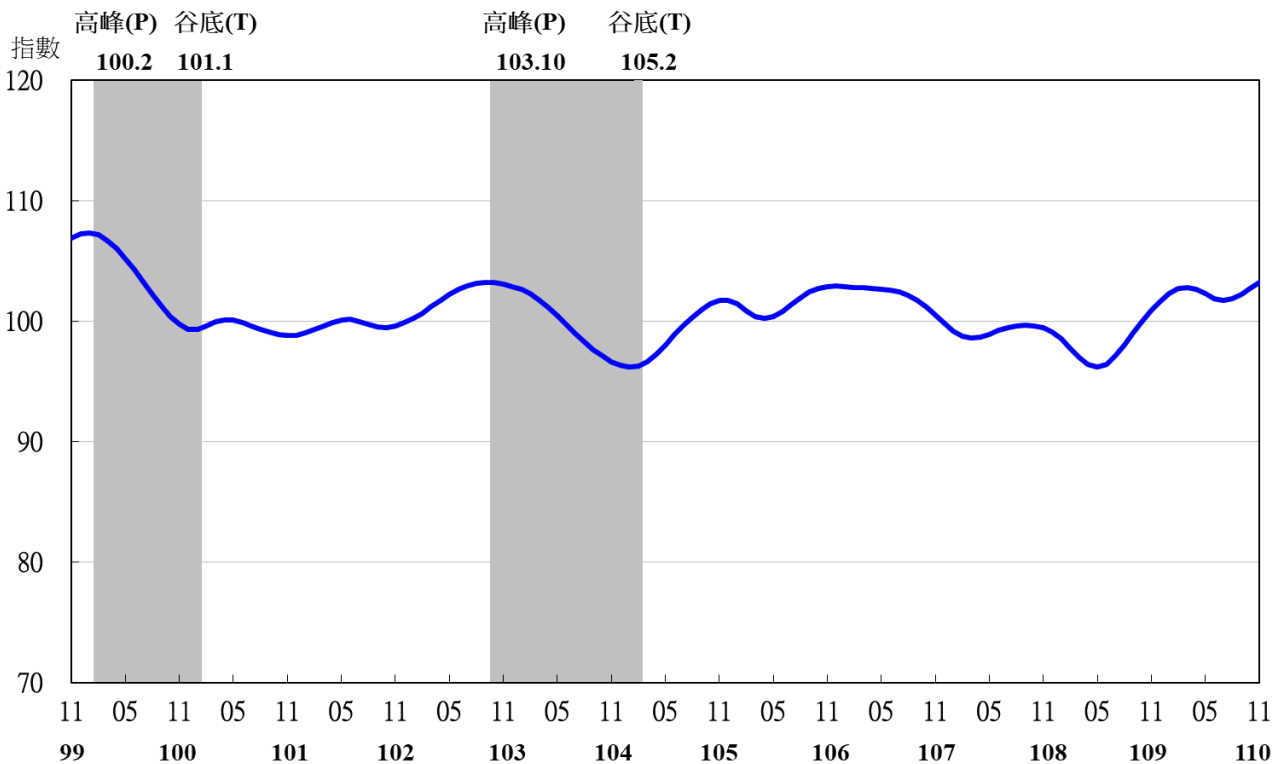


圖 4 同時指標不含趨勢指數走勢圖

表 3 景氣落後指標

指數

項 目	110年(2021)						
	5月	6月	7月	8月	9月	10月	11月
不含趨勢指數	99.19	99.86	100.84	102.01	103.19	104.32	105.39
較上月變動 (%)	0.45	0.67	0.99	1.16	1.15	1.09	1.03
構成項目							
失業率 ¹	99.11	98.78	98.81	99.16	99.71	100.37	101.07
製造業單位產出勞動成本指數	99.01	99.23	99.55	99.89	100.16	100.33	100.45
金融業隔夜拆款利率	99.99	100.00	100.01	100.02	100.03	100.036	100.044
全體金融機構放款與投資	100.66	100.74	100.74	100.68	100.56	100.40	100.23
製造業存貨價值	100.38	101.12	101.79	102.39	102.93	103.44	103.92

註：1.失業率取倒數計算。

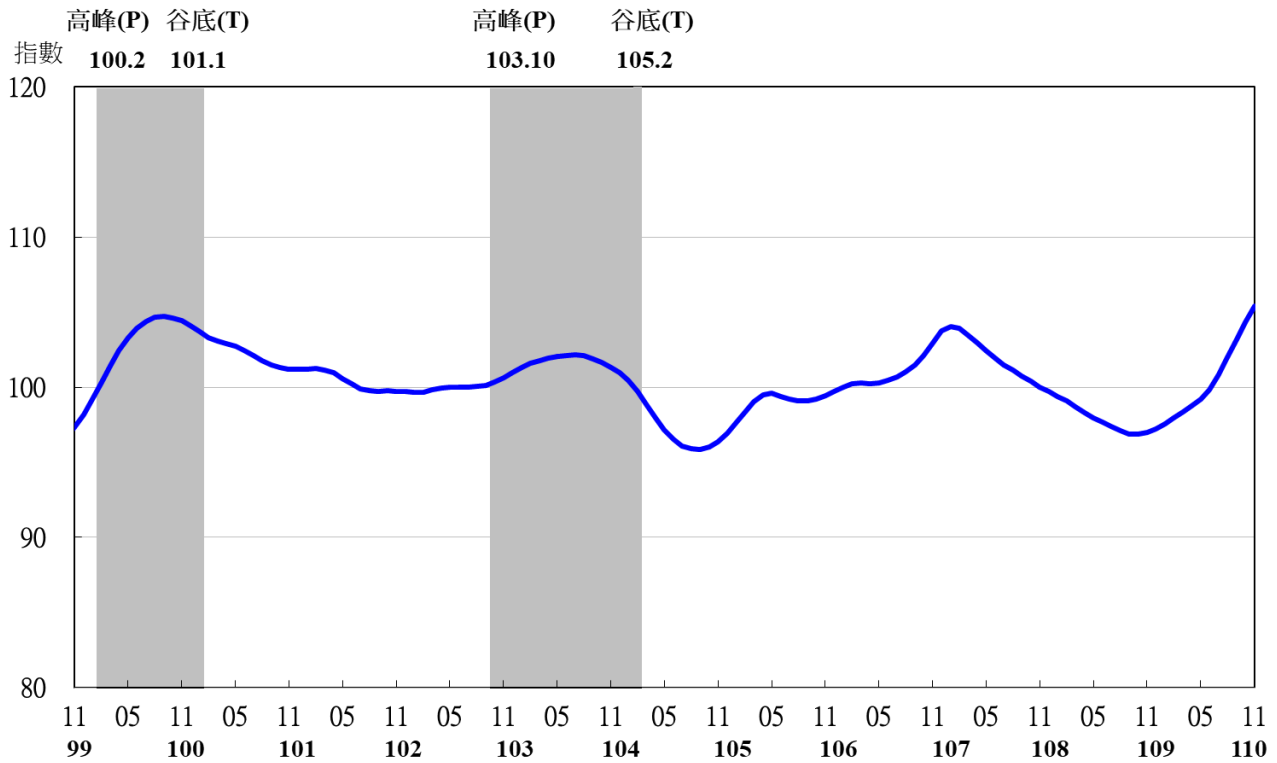


圖 5 落後指標不含趨勢指數走勢圖