

## 國家發展委員會 新聞稿

### 110年10月份景氣概況

發布日期：110年11月26日

發布單位：經濟發展處

110年10月景氣對策信號綜合判斷分數為39分，較上月增加1分，燈號續呈紅燈；景氣領先指標續呈上升，同時指標經回溯修正後呈連續3個月上升，反映疫情衝擊影響已漸縮減。

外需部分，受惠全球經濟穩定成長，終端消費需求穩健，加以5G、高效能運算等新興科技應用需求續強，且傳產貨品需求亦持續熱絡，帶動10月貿易、生產及金融面指標持續擴增；內需部分，隨疫情趨穩，且政府推出振興五倍券及各項加碼措施帶動下，批發、零售及餐飲業營業額較去年同期擴增，且勞動市場就業狀況亦持續改善。

展望未來，國內疫情穩定，加上年底消費旺季及政府振興措施帶動下，內需消費可望持續回溫；投資方面，國內半導體供應鏈持續擴大投資，以及綠能投資持續擴增，均有助推升國內投資動能；出口方面，受惠全球經濟持續回升，主要國家推動基礎建設，加以歐美年終採購旺季屆臨，動能可望延續。惟變種病毒疫情肆虐及供應鏈瓶頸問題持續干擾，後續發展仍須審慎關注，並妥為因應。

## 1.景氣對策信號（詳圖1、圖2）

110年10月為39分，較上月增加1分，燈號續呈紅燈。9項構成項目中，製造業銷售量指數、批發、零售及餐飲業營業額皆由黃紅燈轉呈紅燈，分數各增加1分；海關出口值由紅燈轉呈黃紅燈，分數減少1分；其餘6項燈號不變。個別構成項目說明如下：

- 貨幣總計數M1B變動率：年增率15.1%，與上月持平，燈號續呈紅燈。
- 股價指數變動率：由上月36.6%減至30.5%，燈號續呈紅燈。
- 工業生產指數變動率：由上月下修值11.8%增至12.3%，燈號續呈紅燈。
- 非農業部門就業人數變動率：由上月-0.74%增至-0.52%，燈號續呈藍燈。
- 海關出口值變動率：由上月24.2%減至15.6%，燈號由紅燈轉呈黃紅燈。
- 機械及電機設備進口值變動率：由上月31.0%減至24.0%，燈號續呈紅燈。
- 製造業銷售量指數變動率：由上月下修值8.4%增至12.2%，燈號由黃紅燈轉呈紅燈。
- 批發、零售及餐飲業營業額變動率：由上月上修值7.1%增至13.6%，燈號由黃紅燈轉呈紅燈。
- 製造業營業氣候測驗點：由上月上修值101.8點減至101.3點，燈號續呈黃紅燈。

## 2.景氣指標

### (1)領先指標

- 領先指標不含趨勢指數為103.79，較上月上升0.88%（詳

表1、圖3)。

- 7個構成項目經去除長期趨勢後，4項較上月上升，包括工業及服務業受僱員工淨進入率、建築物開工樓地板面積、實質半導體設備進口值、外銷訂單動向指數；其餘3項較上月下滑，分別為：製造業營業氣候測驗點、股價指數、實質貨幣總計數M1B。

#### (2)同時指標

- 同時指標不含趨勢指數為102.76，較上月上升0.44%（詳表2、圖4）。
- 7個構成項目經去除長期趨勢後，3項較上月上升，包括電力（企業）總用電量、批發、零售及餐飲業營業額、非農業部門就業人數；其餘4項較上月下滑，分別為：工業生產指數、實質機械及電機設備進口值、製造業銷售量指數、實質海關出口值。

#### (3)落後指標

- 落後指標不含趨勢指數為105.56，較上月上升1.35%（詳表3、圖5）。
- 5個構成項目經去除長期趨勢後，4項較上月上升，包括製造業存貨價值、失業率、製造業單位產出勞動成本指數、金融業隔夜拆款利率，僅全體金融機構放款與投資較上月下滑。

聯絡人：經濟發展處吳明蕙處長、郭重附科長

聯絡電話：(02)2316-5851、5346

下次發布日期為 110 年 12 月 27 日（星期一）下午 4 時

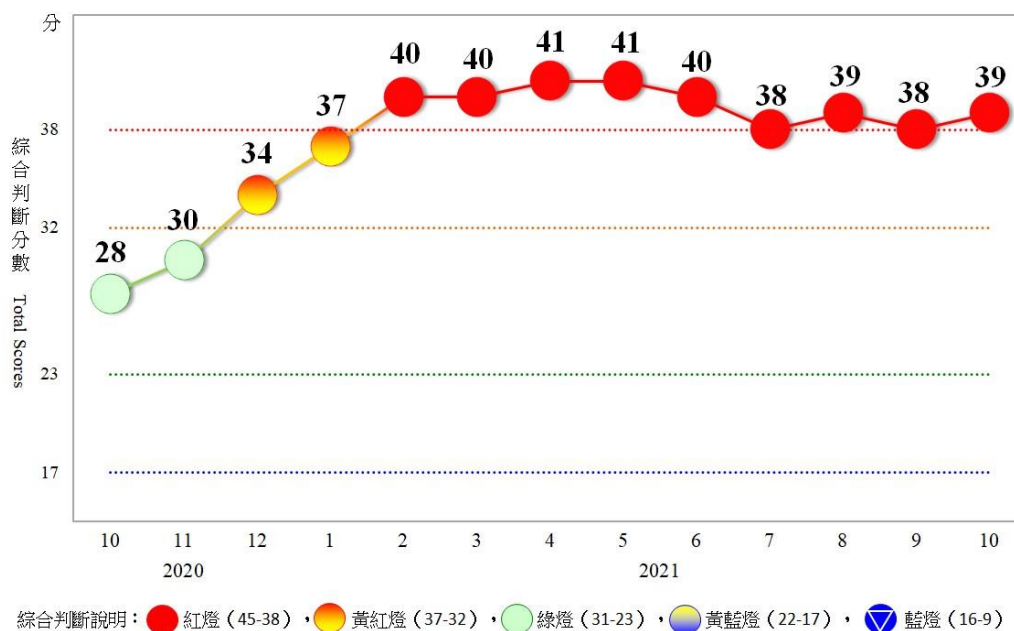


圖 1 近 1 年景氣對策信號走勢圖

		2020年			2021年								9月		10月	
		10月	11月	12月	1月	2月	3月	4月	5月	6月	7月	8月	燈號	%	燈號	%
		綜合判斷	燈號	●	●	●	●	●	●	●	●	●	●	●	●	●
	分數	28	30	34	37	40	40	41	41	40	38	39	38		39	
貨幣總計數MIB		●	●	●	●	●	●	●	●	●	●	●	●	15.1	●	15.1
股價指數		●	●	●	●	●	●	●	●	●	●	●	●	36.6	●	30.5
工業生產指數		●	●	●	●	●	●	●	●	●	●	●	●	11.8 <sub>r</sub>	●	12.3
非農業部門就業人數		●	●	●	●	●	●	●	●	●	●	●	●	-0.74	●	-0.52
海關出口值		●	●	●	●	●	●	●	●	●	●	●	●	24.2	●	15.6
機械及電機設備進口值		●	●	●	●	●	●	●	●	●	●	●	●	31.0	●	24.0
製造業銷售量指數		●	●	●	●	●	●	●	●	●	●	●	●	8.4 <sub>r</sub>	●	12.2
批發、零售及餐飲業營業額		●	●	●	●	●	●	●	●	●	●	●	●	7.1 <sub>r</sub>	●	13.6
製造業營業氣候測驗點		●	●	●	●	●	●	●	●	●	●	●	●	101.8 <sub>r</sub>	●	101.3

註：1.各構成項目除製造業營業氣候測驗點之單位為點(基期為95年)外，其餘均為年變動率；除股價指數外均經季節調整。  
2. r 為修正值。

圖 2 一年來景氣對策信號

表 1 景氣領先指標

項 目	110 年 (2021)						
	4 月	5 月	6 月	7 月	8 月	9 月	10 月
不含趨勢指數	102.10	101.45	101.18	101.46	102.09	102.88	103.79
較上月變動 (%)	-0.72	-0.64	-0.27	0.28	0.62	0.78	0.88
構成項目 <sup>1</sup>							
外銷訂單動向指數 <sup>2</sup>	100.77	100.65	100.61	100.63	100.71	100.86	101.02
實質貨幣總計數 M1B	100.82	100.78	100.72	100.63	100.51	100.38	100.26
股價指數	100.90	100.90	100.86	100.76	100.61	100.43	100.24
工業及服務業受僱員工淨進入率 <sup>3</sup>	98.75	98.19	98.21	98.99	100.16	101.43	102.69
建築物開工樓地板面積 <sup>4</sup>	99.23	99.06	98.97	99.02	99.19	99.50	99.99
實質半導體設備進口值	100.01	99.96	99.97	100.09	100.31	100.59	100.89
製造業營業氣候測驗點	101.21	100.99	100.74	100.46	100.18	99.88	99.57

註：1.本表構成項目指數為經季節調整、剔除長期趨勢，並平滑化與標準化後之數值。以下表同。

2.外銷訂單動向指數採用以家數計算之動向指數。

3.淨進入率=進入率-退出率。

4.建築物開工樓地板面積僅包含住宿類(住宅)、商業類、辦公服務類、工業倉儲類 4 項統計資料。

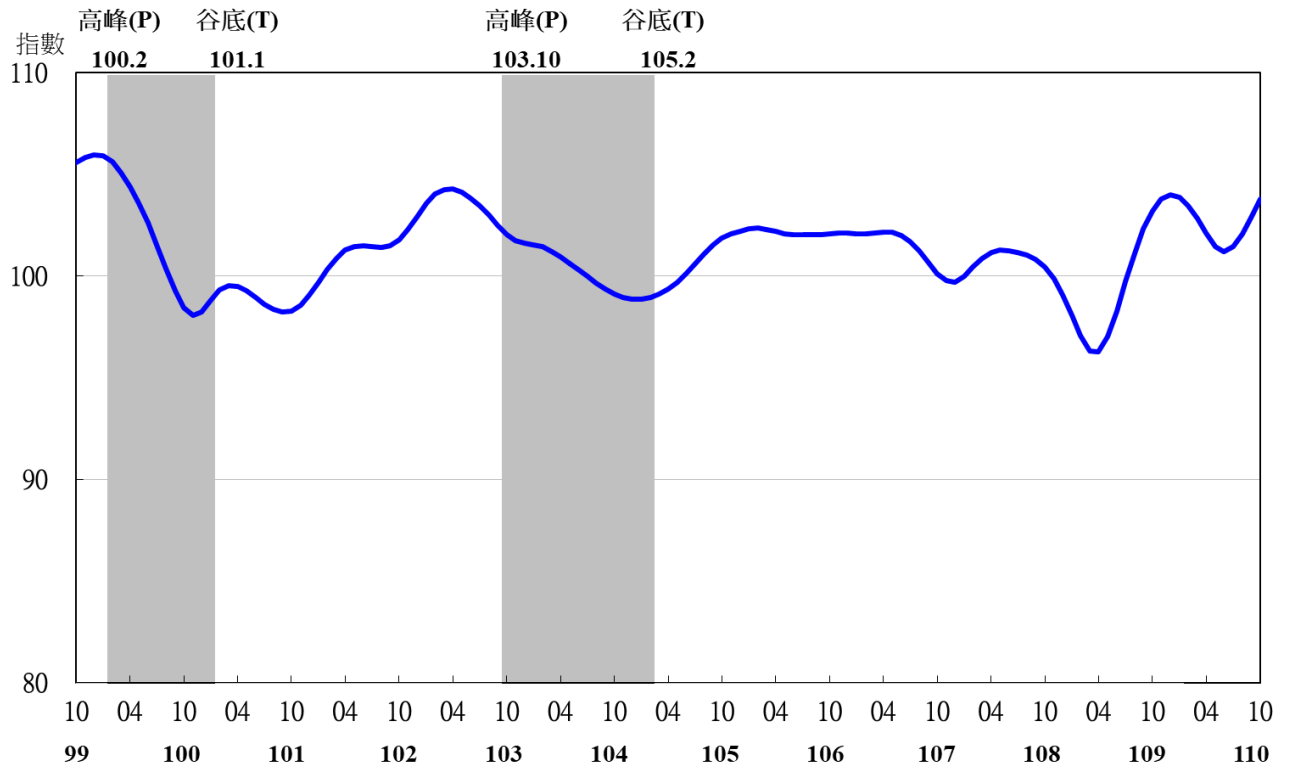


圖 3 領先指標不含趨勢指數走勢圖

註：陰影區表景氣循環收縮期，以下圖同。

表 2 景氣同時指標

項 目	指數						
	110 年 (2021)						
	4 月	5 月	6 月	7 月	8 月	9 月	10 月
不含趨勢指數	103.03	102.63	102.16	101.93	102.00	102.31	102.76
較上月變動 (%)	-0.15	-0.39	-0.45	-0.23	0.06	0.31	0.44
構成項目							
工業生產指數	101.18	101.21	101.17	101.05	100.89	100.73	100.57
電力(企業)總用電量	100.39	100.49	100.55	100.77	101.18	101.82	102.64
製造業銷售量指數	101.32	101.40	101.40	101.34	101.25	101.14	101.02
批發、零售及餐飲業營業額	101.32	100.99	100.68	100.57	100.73	101.05	101.43
非農業部門就業人數	99.76	99.05	98.44	98.12	98.08	98.21	98.42
實質海關出口值	100.62	100.60	100.54	100.47	100.40	100.34	100.28
實質機械及電機設備進口值	100.82	100.82	100.80	100.77	100.71	100.60	100.47

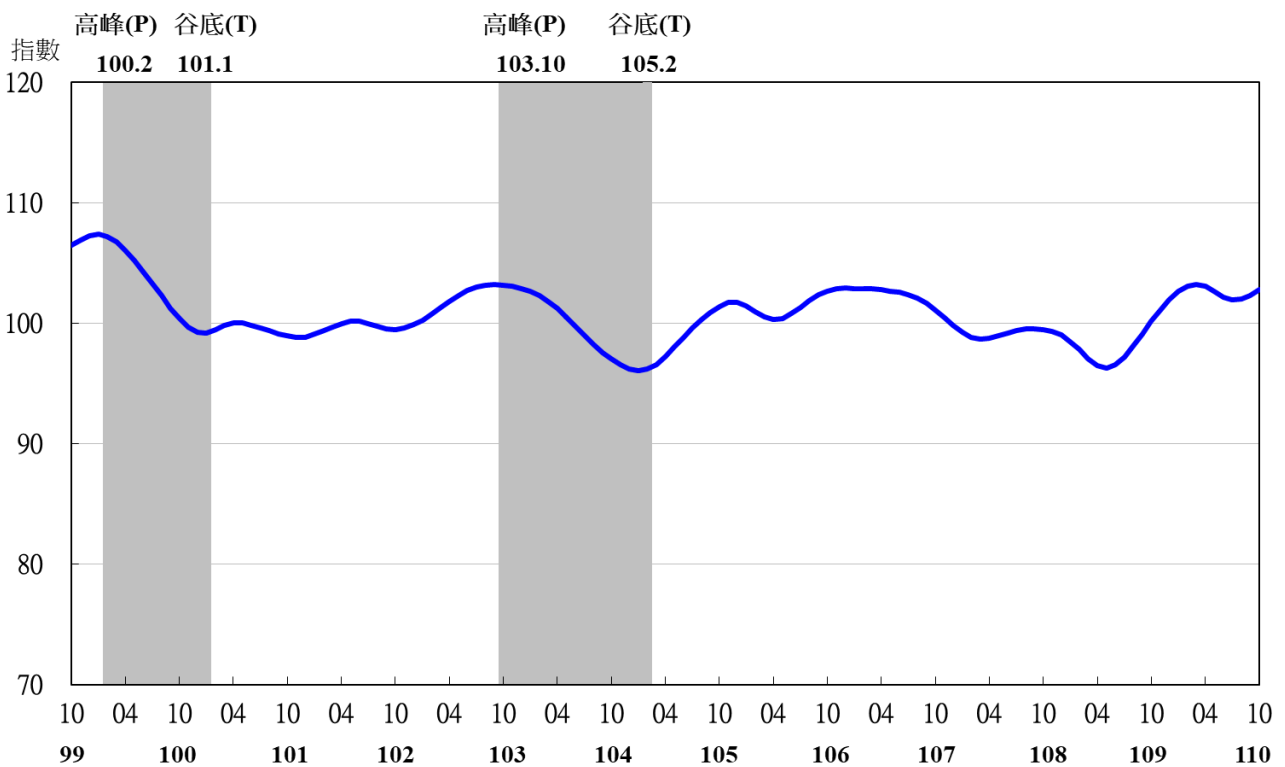


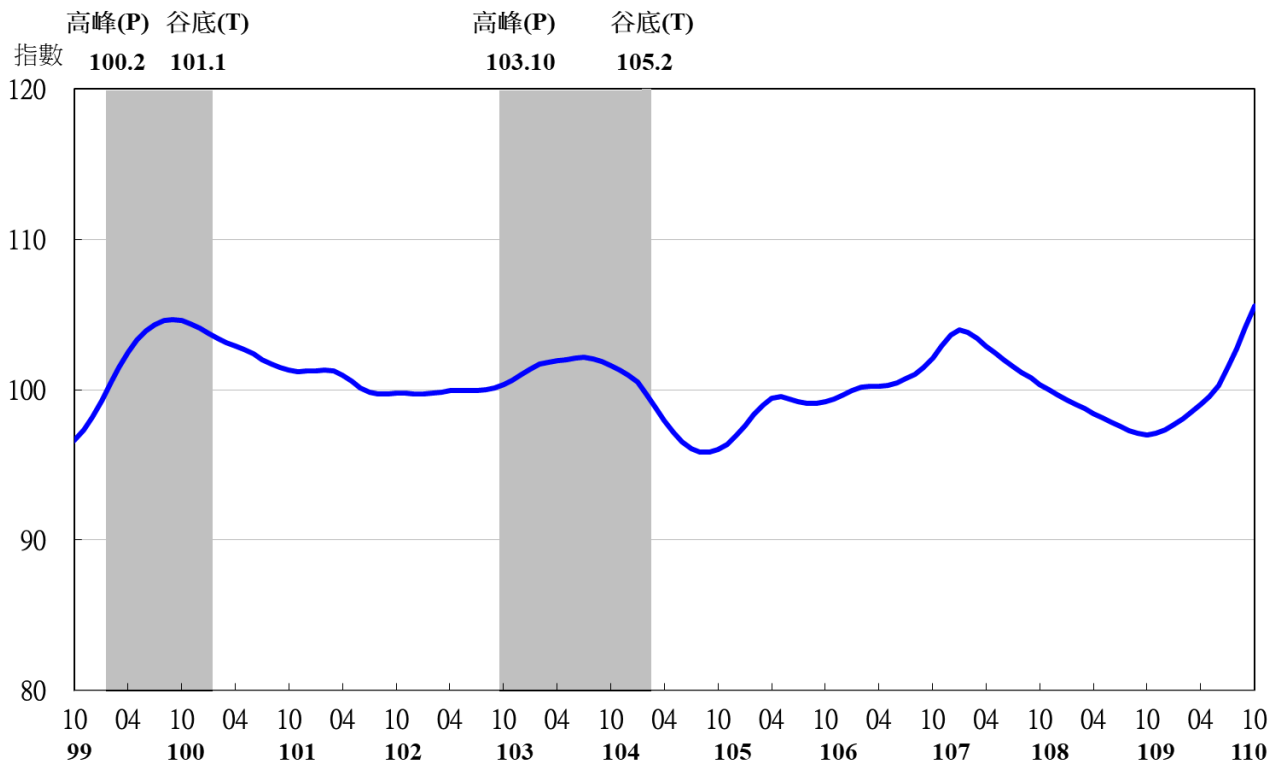
圖 4 同時指標不含趨勢指數走勢圖

### 表 3 景氣落後指標

指數

項 目	110年(2021)						
	4月	5月	6月	7月	8月	9月	10月
不含趨勢指數	99.01	99.55	100.31	101.42	102.76	104.15	105.56
較上月變動 (%)	0.48	0.54	0.77	1.11	1.32	1.36	1.35
構成項目							
失業率 <sup>1</sup>	99.76	99.27	98.94	98.95	99.24	99.70	100.22
製造業單位產出勞動成本指數	98.79	98.92	99.20	99.63	100.11	100.58	101.05
金融業隔夜拆款利率	99.98	99.99	100.00	100.01	100.02	100.03	100.04
全體金融機構放款與投資	100.54	100.66	100.74	100.76	100.71	100.61	100.49
製造業存貨價值	99.88	100.69	101.46	102.18	102.84	103.46	104.07

註：1.失業率取倒數計算。



### 圖 5 落後指標不含趨勢指數走勢圖