

國家發展委員會 新聞稿

110年1月份景氣概況

發布日期：110年3月3日

發布單位：經濟發展處

110年1月景氣對策信號綜合判斷分數為37分，較上月增加3分，燈號續呈黃紅燈；景氣領先、同時指標持續上升，反映國內經濟增溫。

受惠新興科技應用、車用電子與遠距商機需求暢旺，加上傳產貨品需求持續回溫，以及農曆年前備貨效應，帶動1月貿易、生產、銷售及金融面指標持續擴增。

展望未來，隨全球多國陸續施打疫苗，有利全球經濟逐步回穩，加以我國半導體先進製程具市場競爭優勢，且5G、高效能運算、車用電子等應用亦續呈擴展，出口動能可望續溫；投資方面，國內半導體、5G、綠能等投資擴增，外商持續加大在台投資，以及台商回流接續落實，均有助推升國內投資動能。惟武漢肺炎(COVID-19)疫情發展及美中貿易紛爭之不確定因素仍在，恐影響全球經濟復甦步調，後續發展仍須審慎關注，並妥為因應。

1.景氣對策信號（詳圖1、圖2）

110年1月為37分，較上月增加3分，燈號續呈黃紅燈。9項構成項目中，海關出口值、機械及電機設備進口值皆由綠燈轉呈黃紅燈，分數各增加1分；批發、零售及餐飲業營業額由黃紅燈轉呈紅燈，分數增加1分；其餘6項燈號不變。個別

構成項目說明如下：

- 貨幣總計數M1B變動率：由上月16.3%增至18.9%，燈號續呈紅燈。
- 股價指數變動率：由上月20.4%增至30.0%，燈號續呈紅燈。
- 工業生產指數變動率：由上月上修值8.1%減至7.6%，燈號續呈黃紅燈。
- 非農業部門就業人數變動率：由上月0.01%減至-0.01%，燈號續呈藍燈。
- 海關出口值變動率：由上月7.6%增至12.2%，燈號由綠燈轉呈黃紅燈。
- 機械及電機設備進口值變動率：由上月4.5%增至11.0%，燈號由綠燈轉呈黃紅燈。
- 製造業銷售量指數變動率：由上月上修值8.1%增至10.2%，燈號續呈黃紅燈。
- 批發、零售及餐飲業營業額變動率：由上月7.4%增至12.3%，燈號由黃紅燈轉呈紅燈。
- 製造業營業氣候測驗點：由上月下修值106.0點增至106.4點，燈號續呈紅燈。

2.景氣指標

(1)領先指標

- 領先指標不含趨勢指數為107.07，較上月上升0.78%（詳表1、圖3）。
- 7個構成項目經去除長期趨勢後，6項較上月上升，包括外銷訂單動向指數、製造業營業氣候測驗點、股價指數、實質貨幣總計數M1B、實質半導體設備進口值、工業及服務業受僱員工淨進入率；僅建築物開工樓地板面

積較上月下滑。

(2)同時指標

- 同時指標不含趨勢指數為105.50，較上月上升1.07%（詳表2、圖4）。
- 7個構成項目經去除長期趨勢後，全部較上月上升，包括批發、零售及餐飲業營業額、工業生產指數、製造業銷售量指數、實質機械及電機設備進口值、電力（企業）總用電量、實質海關出口值、非農業部門就業人數。

(3)落後指標

- 落後指標不含趨勢指數為99.08，較上月上升0.34%（詳表3、圖5）。
- 5個構成項目經去除長期趨勢後，全部較上月上升，包括失業率、全體金融機構放款與投資、製造業存貨價值、金融業隔夜拆款利率，以及製造業單位產出勞動成本指數。

聯 絡 人：經濟發展處吳明蕙處長、郭重附科長

聯絡電話：(02)2316-5851、5346

下次發布日期為 110年3月26日（星期五）下午4時

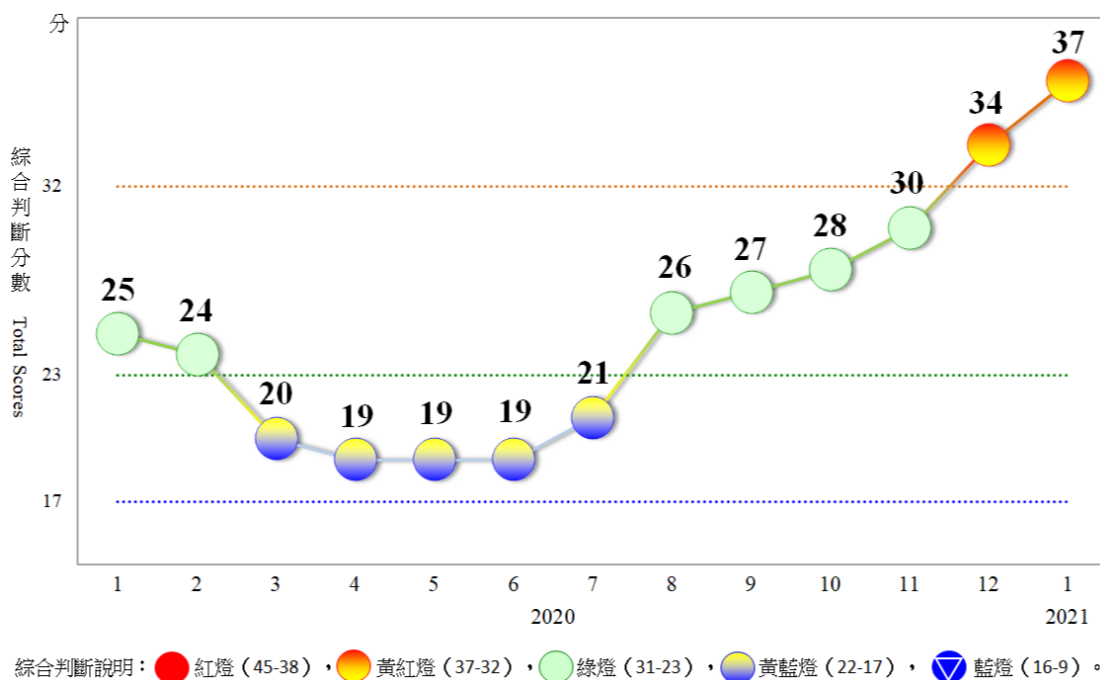


圖 1 近 1 年景氣對策信號走勢圖

	燈號 分數	2020年												2021年				
		1月	2月	3月	4月	5月	6月	7月	8月	9月	10月	11月	12月		1月			
													燈號	%	燈號	%		
綜合判斷		●	●	●	●	●	●	●	●	●	●	●	●	●	●		●	
貨幣總計數M1B		●	●	●	●	●	●	●	●	●	●	●	●	●	●	16.3	●	18.9
股價指數		●	●	●	●	●	●	●	●	●	●	●	●	●	●	20.4	●	30.0
工業生產指數		●	●	●	●	●	●	●	●	●	●	●	●	●	●	8.1 _r	●	7.6
非農業部門就業人數		●	●	●	●	●	●	●	●	●	●	●	●	●	●	0.01	●	-0.01
海關出口值		●	●	●	●	●	●	●	●	●	●	●	●	●	●	7.6	●	12.2
機械及電機設備進口值		●	●	●	●	●	●	●	●	●	●	●	●	●	●	4.5	●	11.0
製造業銷售量指數		●	●	●	●	●	●	●	●	●	●	●	●	●	●	8.1 _r	●	10.2
批發、零售及餐飲業營業額		●	●	●	●	●	●	●	●	●	●	●	●	●	●	7.4	●	12.3
製造業營業氣候測驗點		●	●	●	●	●	●	●	●	●	●	●	●	●	●	106.0 _r	●	106.4

註：1.各構成項目除製造業營業氣候測驗點之單位為點(基期為95年)外，其餘均為年變動率；除股價指數外均經季節調整。
2. r 為修正值。

圖 2 一年來景氣對策信號

表 1 景氣領先指標

項 目	109 年 (2020)						指數
	7 月	8 月	9 月	10 月	11 月	12 月	110 年 (2021) 1 月
不含趨勢指數	100.41	101.86	103.18	104.36	105.36	106.24	107.07
較上月變動 (%)	1.44	1.44	1.30	1.14	0.96	0.83	0.78
構成項目 ¹							
外銷訂單動向指數 ²	99.47	100.49	101.36	102.11	102.75	103.32	103.89
實質貨幣總計數 M1B	100.26	100.45	100.66	100.89	101.15	101.43	101.73
股價指數	99.74	99.96	100.19	100.44	100.74	101.07	101.42
工業及服務業受僱員工淨進入率 ³	99.60	99.96	100.29	100.54	100.75	100.93	101.10
建築物開工樓地板面積 ⁴	100.53	100.68	100.70	100.55	100.20	99.65	99.01
實質半導體設備進口值	99.25	99.28	99.41	99.63	99.90	100.19	100.47
製造業營業氣候測驗點	99.54	100.15	100.73	101.25	101.73	102.18	102.62

註：1.本表構成項目指數為經季節調整、剔除長期趨勢，並平滑化與標準化後之數值。以下表同。

2.外銷訂單動向指數採用以家數計算之動向指數。

3.淨進入率=進入率-退出率。

4.建築物開工樓地板面積僅包含住宿類(住宅)、商業類、辦公服務類、工業倉儲類 4 項統計資料。

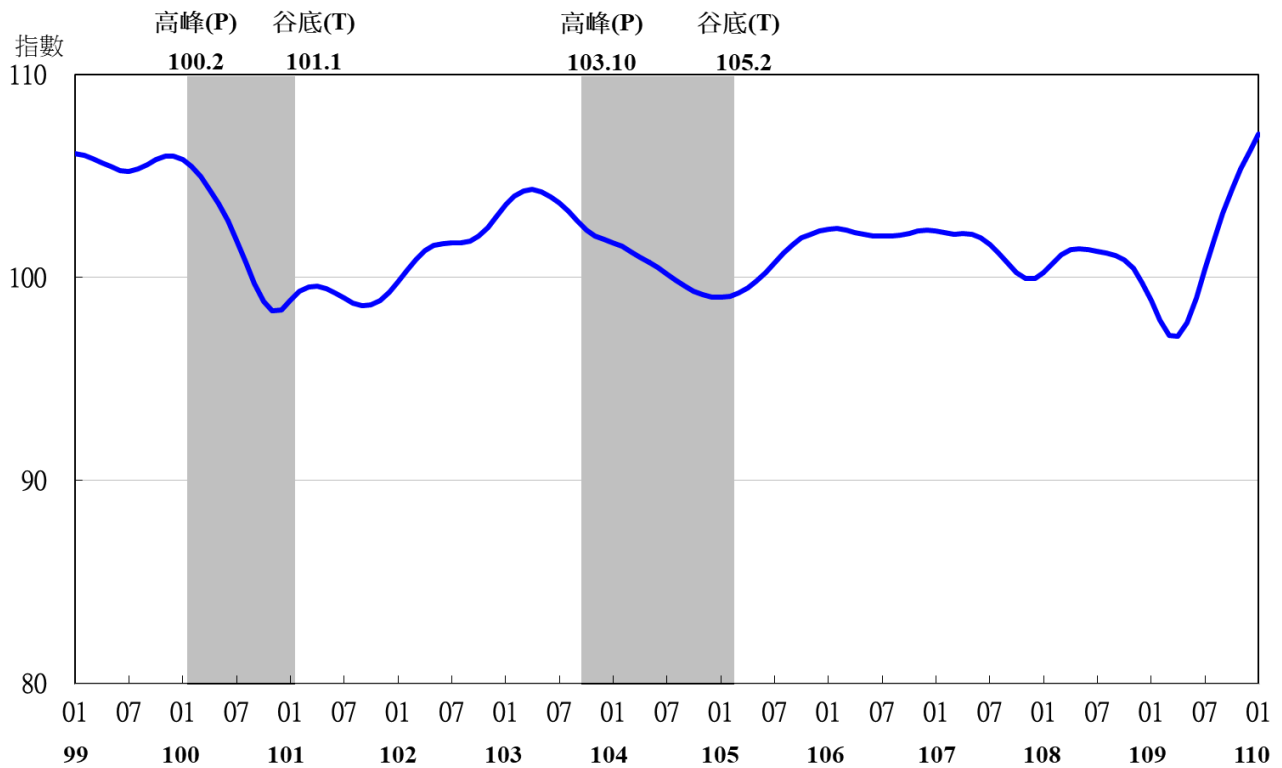


圖 3 領先指標不含趨勢指數走勢圖

註：陰影區表景氣循環收縮期，以下圖同。

表 2 景氣同時指標

項 目	109 年 (2020)						指數 110 年 (2021)
	7 月	8 月	9 月	10 月	11 月	12 月	1 月
不含趨勢指數	98.83	99.85	100.98	102.13	103.27	104.39	105.50
較上月變動 (%)	0.77	1.03	1.13	1.13	1.12	1.08	1.07
構成項目							
工業生產指數	99.78	100.01	100.29	100.60	100.95	101.35	101.77
電力(企業)總用電量	99.48	99.84	100.21	100.54	100.83	101.09	101.37
製造業銷售量指數	99.68	100.12	100.58	101.01	101.45	101.87	102.28
批發、零售及餐飲業營業額	98.89	99.49	100.14	100.77	101.45	102.14	102.83
非農業部門就業人數	99.44	99.41	99.40	99.41	99.42	99.43	99.44
實質海關出口值	99.74	100.19	100.64	101.08	101.41	101.66	101.87
實質機械及電機設備進口值	99.55	99.66	99.85	100.13	100.46	100.80	101.13

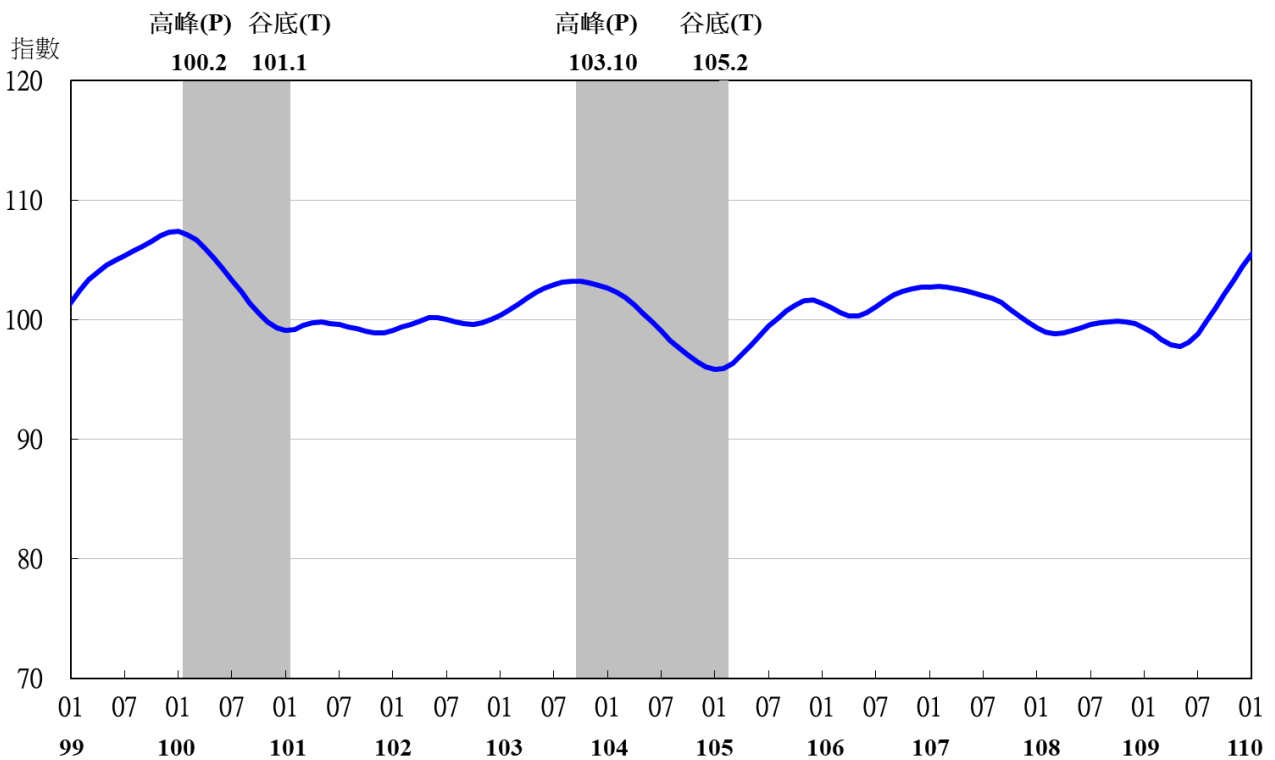


表 3 景氣落後指標

項 目	109年(2020)						指數
	7月	8月	9月	10月	11月	12月	110年(2021) 1月
不含趨勢指數	98.37	98.31	98.28	98.35	98.50	98.74	99.08
較上月變動 (%)	-0.12	-0.07	-0.02	0.06	0.16	0.25	0.34
構成項目							
失業率 ¹	99.42	99.64	99.86	100.06	100.23	100.39	100.53
製造業單位產出勞動成本指數	99.07	98.85	98.68	98.56	98.48	98.42	98.43
金融業隔夜拆款利率	99.92	99.92	99.93	99.94	99.95	99.955	99.965
全體金融機構放款與投資	100.47	100.50	100.53	100.57	100.66	100.78	100.91
製造業存貨價值	99.38	99.29	99.18	99.10	99.08	99.12	99.18

註：1.失業率取倒數計算。

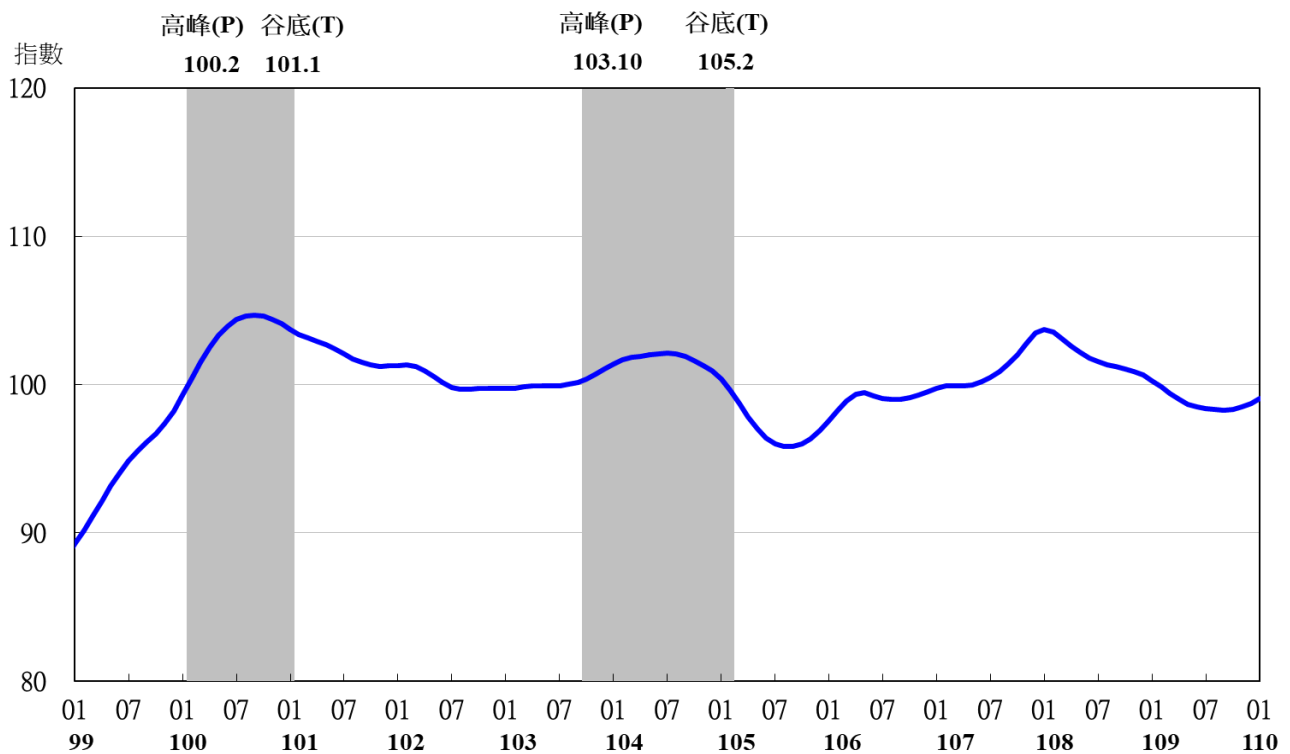


圖 5 落後指標不含趨勢指數走勢圖