

國家發展委員會 新聞稿

109年11月份景氣概況

發布日期：109年12月28日

發布單位：經濟發展處

109年11月景氣對策信號綜合判斷分數為30分，較上月增加2分，燈號續呈綠燈；景氣領先、同時指標持續上升，反映國內經濟穩定成長。

受惠5G通訊、高效能運算等新興科技應用需求暢旺，以及消費性電子新品陸續推出，且傳產市場需求亦持續回溫，帶動11月出口、生產、銷售指標持續成長；購物節慶促銷活動挹注買氣，11月零售與餐飲業營業額持續擴增。

展望未來，隨著新興科技應用持續擴展，加以疫情帶動遠距商機需求延續，以及電子新品備貨需求拉抬，出口動能可望續溫。內需方面，半導體相關供應鏈持續發展高階製程，且國內外廠商接續來台投資，有助推升國內投資動能；此外，股市交易熱絡，年底消費旺季及冷冬商機挹注，均有助提升民間消費。惟全球武漢肺炎疫情入冬後加劇，加上主要國家政策不確定性，仍須密切關注後續發展並妥為因應。

1.景氣對策信號（詳圖1、圖2）

109年11月為30分，較上月增加2分，燈號續呈綠燈。9項構成項目中，批發、零售及餐飲業營業額由黃藍燈轉呈黃紅燈，分數增加2分；製造業銷售量指數由綠燈轉呈黃紅燈，分數增加1分；工業生產指數由黃紅燈轉呈綠燈，分數減少1

分；其餘6項燈號不變。個別構成項目說明如下：

- 貨幣總計數M1B變動率：由上月12.8%增至14.3%，燈號續呈黃紅燈。
- 股價指數變動率：由上月15.1%增至15.9%，燈號續呈黃紅燈。
- 工業生產指數變動率：由上月下修值7.0%減至6.8%，燈號由黃紅燈轉呈綠燈。
- 非農業部門就業人數變動率：由上月0.00%增至0.01%，燈號續呈藍燈。
- 海關出口值變動率：由上月8.9%減至4.7%，燈號續呈綠燈。
- 機械及電機設備進口值變動率：由上月4.7%增至6.5%，燈號續呈綠燈。
- 製造業銷售量指數變動率：由上月下修值5.2%增至8.8%，燈號由綠燈轉呈黃紅燈。
- 批發、零售及餐飲業營業額變動率：由上月0.6%增至5.6%，燈號由黃藍燈轉呈黃紅燈。
- 製造業營業氣候測驗點：由上月下修值101.2點增至103.1點，燈號續呈黃紅燈。

2.景氣指標

(1)領先指標

- 領先指標不含趨勢指數為107.45，較上月上升1.41%（詳表1、圖3）。
- 7個構成項目經去除長期趨勢後，全部均較上月上升，包括外銷訂單動向指數、製造業營業氣候測驗點、建築物開工樓地板面積、工業及服務業受僱員工淨進入率、股價指數、實質貨幣總計數M1B、實質半導體設備進口

值。

(2)同時指標

- 同時指標不含趨勢指數為104.21，較上月上升1.16%（詳表2、圖4）。
- 7個構成項目經去除長期趨勢後，全部較上月上升，包括批發、零售及餐飲業營業額、製造業銷售量指數、電力（企業）總用電量、實質海關出口值、工業生產指數、實質機械及電機設備進口值、非農業部門就業人數。

(3)落後指標

- 落後指標不含趨勢指數為97.75，較上月下滑0.15%（詳表3、圖5）。
- 5個構成項目經去除長期趨勢後，2項較上月上升，分別為：失業率、金融業隔夜拆款利率；其餘3項較上月下滑，包括：製造業存貨價值、製造業單位產出勞動成本指數、全體金融機構放款與投資。

聯 絡 人：經濟發展處吳明蕙處長、郭重附科長

聯絡電話：(02)2316-5851、5346

下次發布日期為 110年1月27日（星期三）下午4時

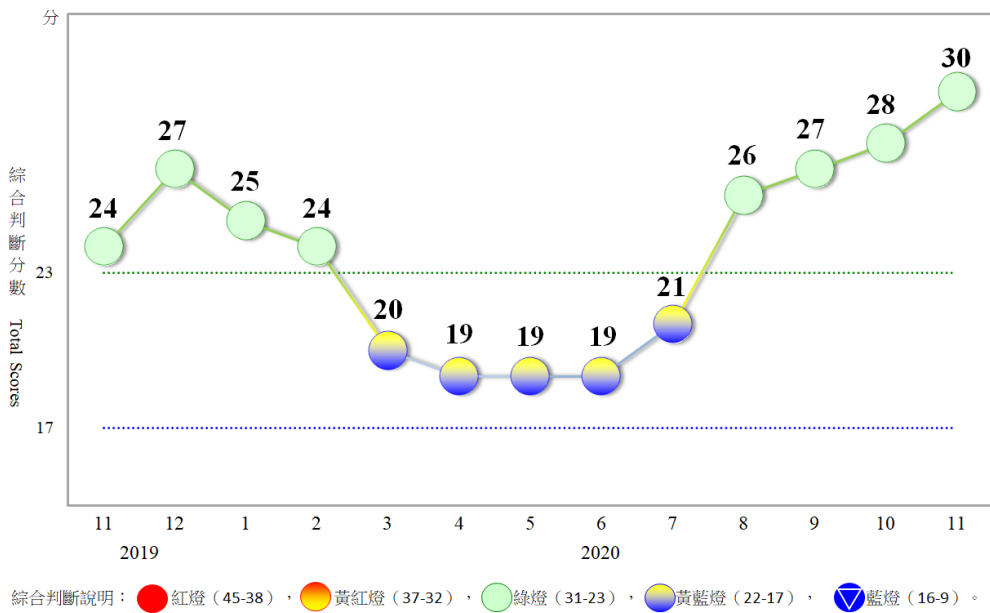


圖 1 近 1 年景氣對策信號走勢圖

	燈號 分數	2019年		2020年												
		11月	12月	1月	2月	3月	4月	5月	6月	7月	8月	9月	10月		11月	
		燈號	%	燈號	%	燈號	%	燈號	%	燈號	%	燈號	%	燈號	%	
綜合判斷		●	●	●	●	●	●	●	●	●	●	●	●	●	●	
貨幣總計數MIB		●	●	●	●	●	●	●	●	●	●	●	●	●	●	
股價指數		●	●	●	●	●	●	●	●	●	●	●	●	●	●	
工業生產指數		●	●	●	●	●	●	●	●	●	●	●	●	●	●	
非農業部門就業人數		●	●	●	●	●	●	●	●	●	●	●	●	●	●	
海關出口值		●	●	●	●	●	●	●	●	●	●	●	●	●	●	
機械及電機設備進口值		●	●	●	●	●	●	●	●	●	●	●	●	●	●	
製造業銷售量指數		●	●	●	●	●	●	●	●	●	●	●	●	●	●	
批發、零售及餐飲業營業額		●	●	●	●	●	●	●	●	●	●	●	●	●	●	
製造業營業氣候測驗點		●	●	●	●	●	●	●	●	●	●	●	●	●	●	

註：1.各構成項目除製造業營業氣候測驗點之單位為點(基期為95年)外，其餘均為年變動率；除股價指數外均經季節調整。
2. r 為修正值。

圖 2 一年來景氣對策信號

表 1 景氣領先指標

項 目	109 年 (2020)						
	5 月	6 月	7 月	8 月	9 月	10 月	11 月
不含趨勢指數	98.44	99.73	101.26	102.86	104.43	105.95	107.45
較上月變動 (%)	0.77	1.31	1.53	1.58	1.52	1.46	1.41
構成項目 ¹							
外銷訂單動向指數 ²	97.56	98.81	100.04	101.18	102.25	103.27	104.26
實質貨幣總計數 M1B	100.22	100.41	100.59	100.77	100.95	101.14	101.33
股價指數	99.65	99.81	100.03	100.25	100.46	100.66	100.87
工業及服務業受僱員工淨進入率 ³	99.11	99.43	99.81	100.18	100.50	100.78	101.02
建築物開工樓地板面積 ⁴	99.75	99.90	100.12	100.39	100.67	100.96	101.25
實質半導體設備進口值	99.79	99.50	99.37	99.37	99.46	99.59	99.73
製造業營業氣候測驗點	98.81	99.31	99.96	100.63	101.27	101.88	102.48

註：1.本表構成項目指數為經季節調整、剔除長期趨勢，並平滑化與標準化後之數值。以下表同。

2.外銷訂單動向指數採用以家數計算之動向指數。

3.淨進入率=進入率-退出率。

4.建築物開工樓地板面積僅包含住宿類(住宅)、商業類、辦公服務類、工業倉儲類 4 項統計資料。

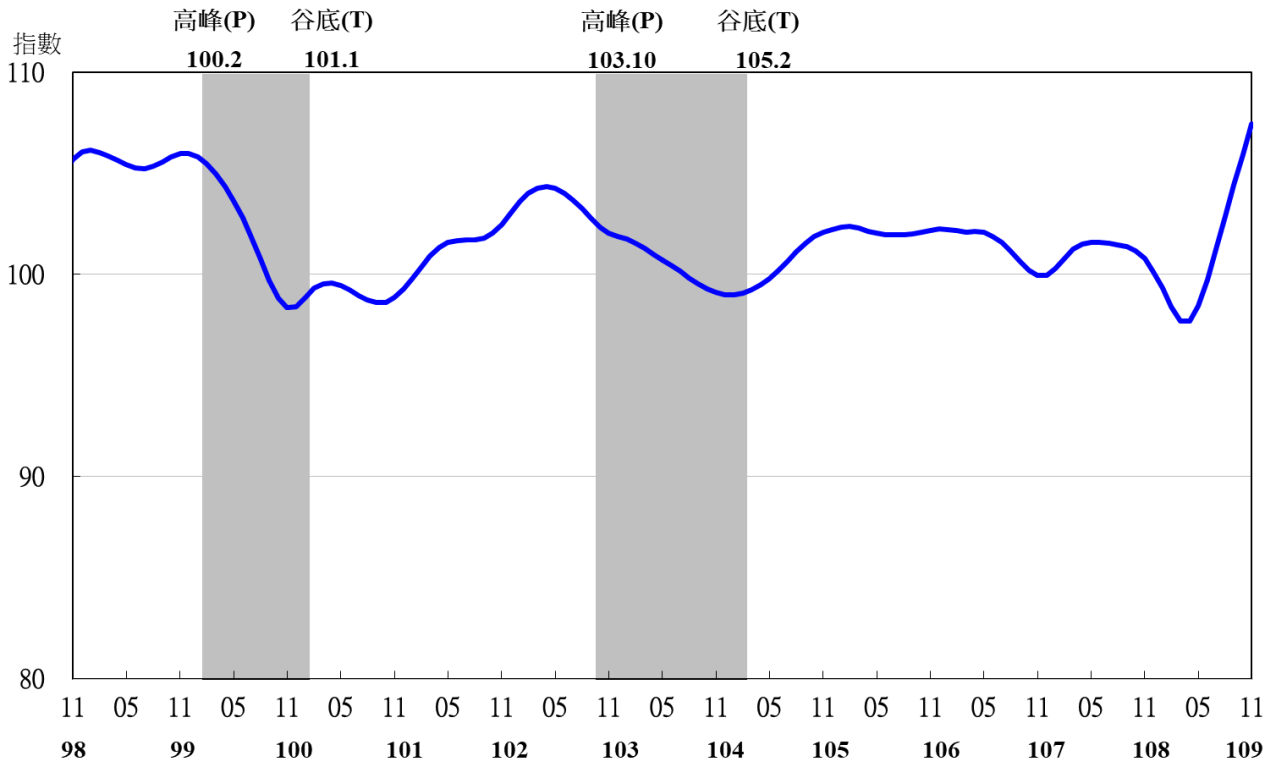


圖 3 領先指標不含趨勢指數走勢圖

註：陰影區表景氣循環收縮期，以下圖同。

表 2 景氣同時指標

項 目	109 年 (2020)						
	5 月	6 月	7 月	8 月	9 月	10 月	11 月
	不含趨勢指數	98.42	98.80	99.60	100.67	101.84	103.01
較上月變動 (%)	-0.07	0.39	0.81	1.07	1.16	1.15	1.16
構成項目							
工業生產指數	99.74	99.83	100.01	100.29	100.59	100.89	101.18
電力(企業)總用電量	99.31	99.37	99.65	100.04	100.48	100.94	101.40
製造業銷售量指數	99.37	99.65	100.05	100.52	101.02	101.50	102.01
批發、零售及餐飲業營業額	98.45	98.76	99.32	99.98	100.66	101.28	101.91
非農業部門就業人數	99.53	99.40	99.33	99.29	99.281	99.280	99.283
實質海關出口值	99.42	99.68	100.02	100.46	100.90	101.37	101.83
實質機械及電機設備進口值	99.82	99.77	99.78	99.86	99.99	100.17	100.37

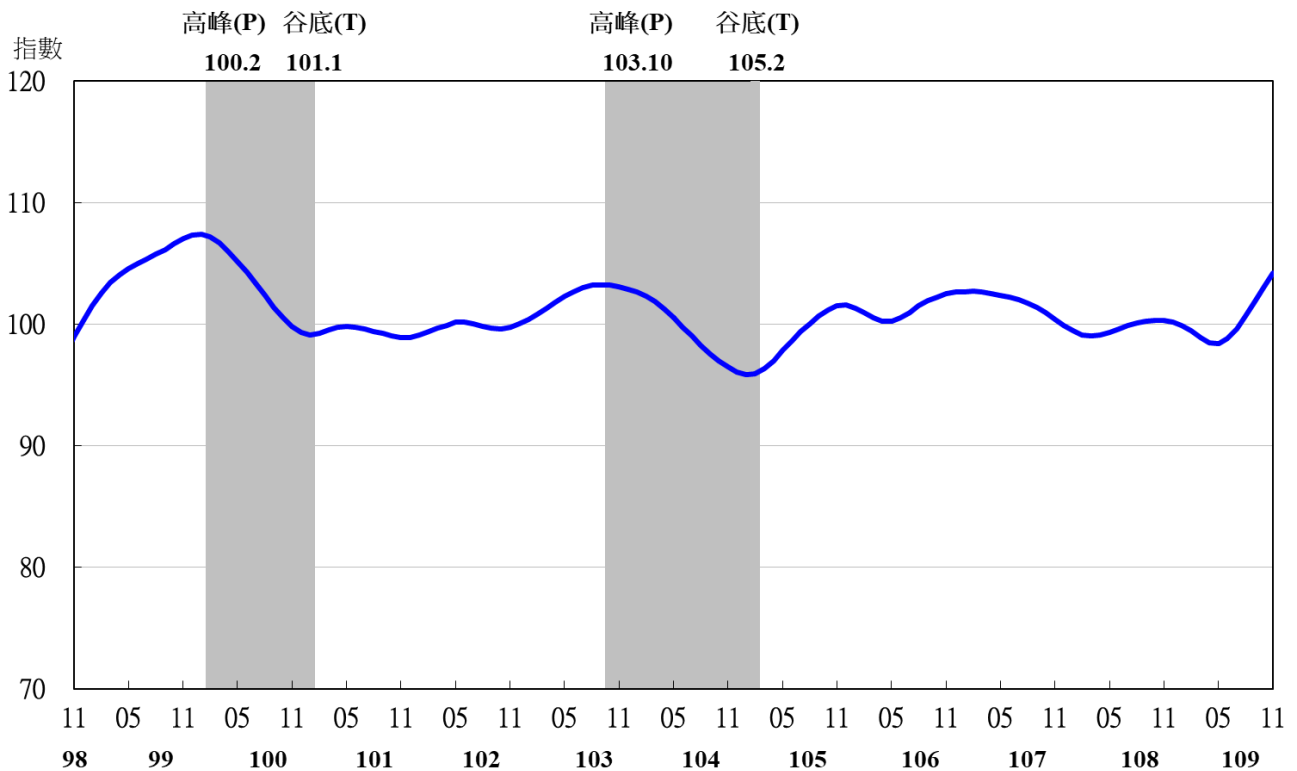


表 3 景氣落後指標

指數

項 目	109 年 (2020)						
	5 月	6 月	7 月	8 月	9 月	10 月	11 月
不含趨勢指數	98.64	98.46	98.32	98.18	98.03	97.89	97.75
較上月變動 (%)	-0.31	-0.19	-0.14	-0.14	-0.16	-0.15	-0.15
構成項目							
失業率 ¹	99.24	99.28	99.45	99.68	99.94	100.20	100.45
製造業單位產出勞動成本指數	99.33	99.08	98.82	98.59	98.40	98.24	98.10
金融業隔夜拆款利率	99.94	99.924	99.916	99.916	99.919	99.925	99.932
全體金融機構放款與投資	100.50	100.59	100.67	100.70	100.70	100.69	100.68
製造業存貨價值	99.56	99.49	99.37	99.19	98.96	98.71	98.45

註：1.失業率取倒數計算。

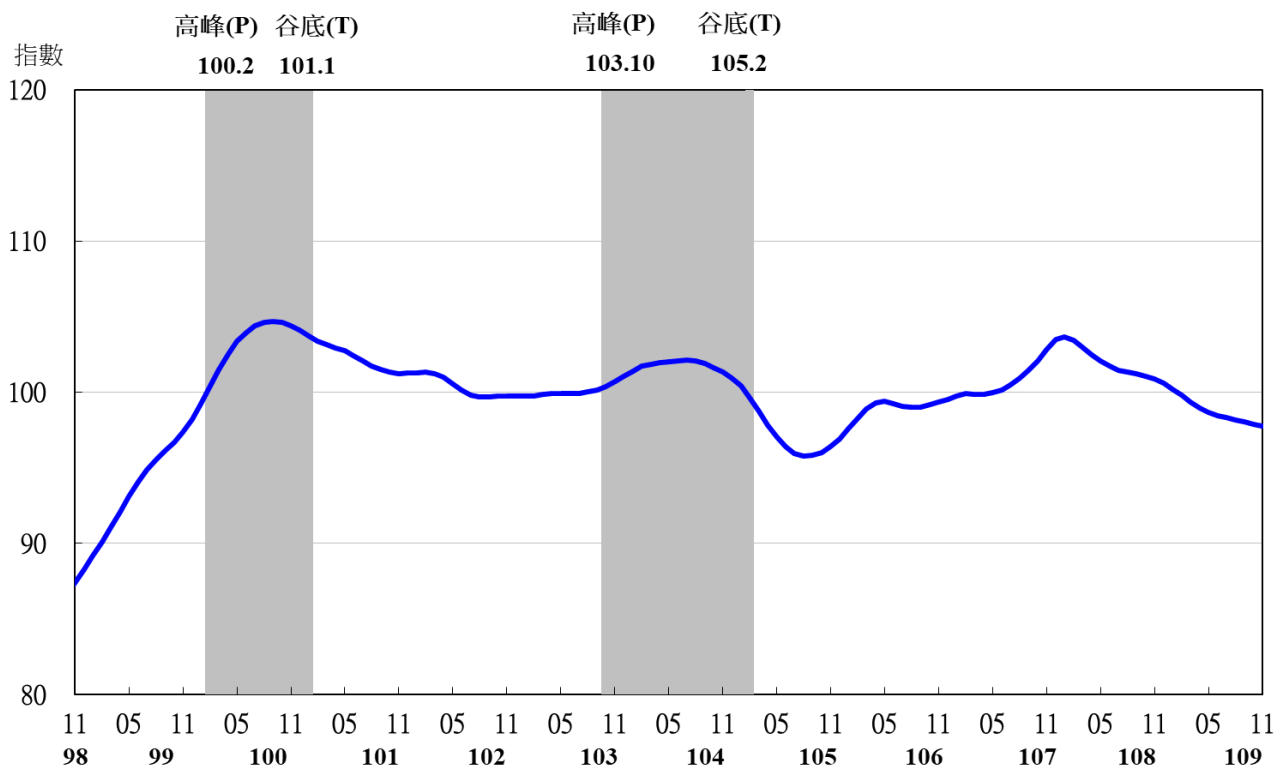


圖 5 落後指標不含趨勢指數走勢圖