

## 國家發展委員會 新聞稿

### 109年9月份景氣概況

發布日期：109年10月27日

發布單位：經濟發展處

109年9月景氣對策信號綜合判斷分數為27分，較上月增加1分，燈號續呈綠燈；景氣領先、同時指標持續上升，反映國內經濟逐漸趨穩。

受惠各國經濟活動陸續恢復，終端需求回溫，以及美國對陸廠禁令生效前的提前備貨效應，9月以美元計價之出口持續擴增，生產、銷售指標亦持續成長；加以振興三倍券、節慶帶動買氣，9月零售及餐飲業營業額持續擴增。

展望未來，近期國際主要預測機構陸續調升我國經濟成長表現，且消費性電子新品相繼推出，加上新興科技應用需求拉抬，均有助出口回穩。此外，「投資臺灣三大方案」效益持續發酵，政府加速執行公共建設等，國內投資動能延續，有助整體經濟持穩。惟全球武漢肺炎疫情再次升溫疑慮，加以美中爭端未解，需密切關注後續發展，妥為因應。

#### 1.景氣對策信號（詳圖1、圖2）

109年9月為27分，較上月增加1分，燈號續呈綠燈。9項構成項目中，批發、零售及餐飲業營業額由黃藍燈轉呈黃紅燈，分數增加2分；工業生產指數、製造業銷售量指數皆由綠燈轉呈黃紅燈，分數各增加1分；股價指數由紅燈轉呈黃紅燈、海關出口值由黃藍燈轉呈藍燈、機械及電機設備進口值

由綠燈轉呈黃藍燈，分數各減少1分；其餘3項燈號不變。個別構成項目說明如下：

- 貨幣總計數M1B變動率：由上月10.9%增至12.1%，燈號續呈黃紅燈。
- 股價指數變動率：由上月21.7%減至17.0%，燈號由紅燈轉呈黃紅燈。
- 工業生產指數變動率：由上月下修值4.3%增至9.1%，燈號由綠燈轉呈黃紅燈。
- 非農業部門就業人數變動率：由上月-0.06%增至0.05%，燈號續呈藍燈。
- 海關出口值變動率：由上月上修值1.7%減至-3.0%，燈號由黃藍燈轉呈藍燈。
- 機械及電機設備進口值變動率：由上月4.1%減至-0.03%，燈號由綠燈轉呈黃藍燈。
- 製造業銷售量指數變動率：由上月上修值3.4%增至7.8%，燈號由綠燈轉呈黃紅燈。
- 批發、零售及餐飲業營業額變動率：由上月1.6%增至5.6%，燈號由黃藍燈轉呈黃紅燈。
- 製造業營業氣候測驗點：由上月上修值98.9點增至100.0點，燈號續呈綠燈。

## 2.景氣指標

### (1)領先指標

- 領先指標不含趨勢指數為105.77，較上月上升1.63%（詳表1、圖3）。
- 7個構成項目經去除長期趨勢後，6項較上月上升，包括外銷訂單動向指數、製造業營業氣候測驗點、工業及服務業受僱員工淨進入率、股價指數、建築物開工樓地板

面積、實質貨幣總計數M1B；僅實質半導體設備進口值較上月下滑。

## (2)同時指標

- 同時指標不含趨勢指數為102.39，較上月上升1.12%（詳表2、圖4）。
- 7個構成項目經去除長期趨勢後，5項較上月上升，包括批發、零售及餐飲業營業額、製造業銷售量指數、電力（企業）總用電量、工業生產指數、實質海關出口值；其餘2項較上月下滑，分別為：實質機械及電機設備進口值、非農業部門就業人數。

## (3)落後指標

- 落後指標不含趨勢指數為97.56，較上月下滑0.16%（詳表3、圖5）。
- 5個構成項目經去除長期趨勢後，2項較上月上升，分別為：失業率、全體金融機構放款與投資；其餘3項較上月下滑，包括：製造業單位產出勞動成本指數、製造業存貨價值、金融業隔夜拆款利率。

聯絡人：經濟發展處吳明蕙處長、郭重附科長

聯絡電話：(02)2316-5851、5346

下次發布日期為 109 年 11 月 27 日（星期五）下午 4 時

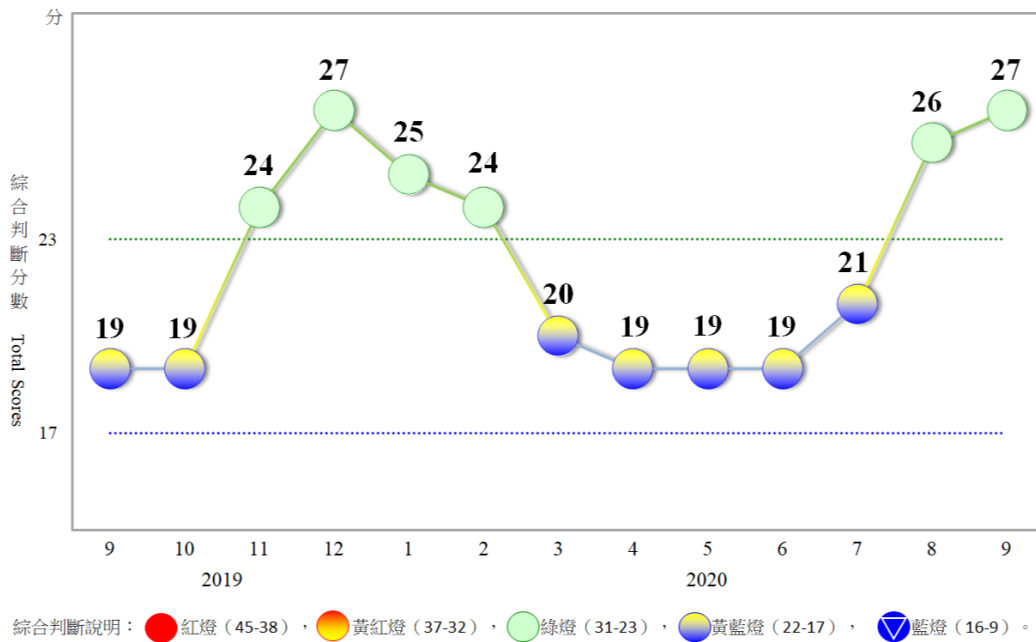


圖 1 近 1 年景氣對策信號走勢圖

		2019年											2020年			
		9月	10月	11月	12月	1月	2月	3月	4月	5月	6月	7月	8月		9月	
		燈號	燈號	燈號	燈號	燈號	燈號	燈號	燈號	燈號	燈號	燈號	燈號	%	燈號	%
綜合判斷	燈號 分數	● 19	● 19	● 24	● 27	● 25	● 24	● 20	● 19	● 19	● 19	● 21	● 26		● 27	
貨幣總計數M1B		●	●	●	●	●	●	●	●	●	●	●	●	10.9	●	12.1
股價指數		●	●	●	●	●	●	●	●	●	●	●	●	21.7	●	17.0
工業生產指數		●	▽	●	●	●	●	●	●	●	●	●	●	4.3 <sub>r</sub>	●	9.1
非農業部門就業人數		▽	▽	▽	▽	▽	▽	▽	▽	▽	▽	▽	▽	-0.06	▽	0.05
海關出口值		●	▽	●	●	●	●	▽	▽	▽	▽	▽	●	1.7 <sub>r</sub>	▽	-3.0
機械及電機設備進口值		●	●	●	●	●	●	●	●	●	●	●	●	4.1	●	-0.03
製造業銷售量指數		▽	●	●	●	●	●	●	●	●	●	●	●	3.4 <sub>r</sub>	●	7.8
批發、零售及餐飲業營業額		●	●	●	●	▽	●	●	▽	▽	▽	▽	●	1.6	●	5.6
製造業營業氣候測驗點		●	▽	●	●	●	▽	▽	▽	▽	▽	▽	●	98.9 <sub>r</sub>	●	100.0

註：1.各構成項目除製造業營業氣候測驗點之單位為點(基期為95年)外，其餘均為年變動率；除股價指數外均經季節調整。  
2. r 為修正值。

圖 2 一年來景氣對策信號

### 表 1 景氣領先指標

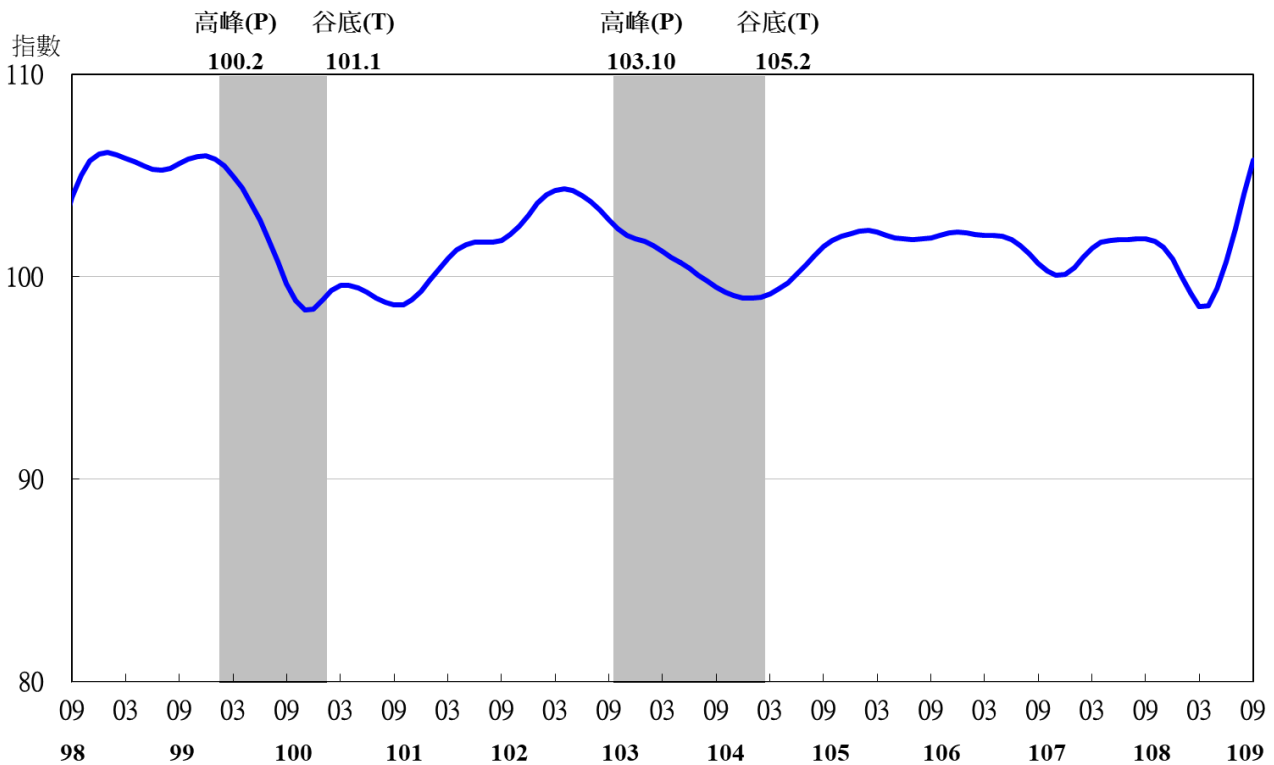
項 目	109 年 (2020)						
	3 月	4 月	5 月	6 月	7 月	8 月	9 月
<b>不含趨勢指數</b>	98.53	98.56	99.39	100.76	102.37	104.08	105.77
較上月變動 (%)	-0.67	0.04	0.84	1.38	1.60	1.66	1.63
<b>構成項目<sup>1</sup></b>							
外銷訂單動向指數 <sup>2</sup>	96.70	97.11	98.16	99.47	100.79	102.04	103.23
實質貨幣總計數 M1B	100.03	100.24	100.46	100.67	100.87	101.05	101.24
股價指數	99.74	99.70	99.78	99.96	100.20	100.46	100.71
工業及服務業受僱員工淨進入率 <sup>3</sup>	99.11	99.04	99.21	99.58	100.01	100.48	100.97
建築物開工樓地板面積 <sup>4</sup>	99.84	99.88	99.96	100.10	100.30	100.53	100.76
實質半導體設備進口值	100.75	100.25	99.81	99.49	99.28	99.15	99.05
製造業營業氣候測驗點	98.85	98.86	99.17	99.73	100.44	101.21	101.98

註：1.本表構成項目指數為經季節調整、剔除長期趨勢，並平滑化與標準化後之數值。以下表同。

2.外銷訂單動向指數採用以家數計算之動向指數。

3.淨進入率=進入率-退出率。

4.建築物開工樓地板面積僅包含住宿類(住宅)、商業類、辦公服務類、工業倉儲類 4 項統計資料。



### 圖 3 領先指標不含趨勢指數走勢圖

註：陰影區表景氣循環收縮期，以下圖同。

表 2 景氣同時指標

項 目	109 年 (2020)						
	3 月	4 月	5 月	6 月	7 月	8 月	9 月
	不含趨勢指數	99.47	99.08	99.03	99.42	100.22	101.26
較上月變動 (%)	-0.50	-0.39	-0.05	0.40	0.80	1.04	1.12
構成項目							
工業生產指數	100.01	99.94	99.94	100.03	100.23	100.51	100.83
電力(企業)總用電量	99.88	99.64	99.53	99.59	99.85	100.22	100.61
製造業銷售量指數	99.48	99.50	99.65	99.96	100.41	100.97	101.59
批發、零售及餐飲業營業額	98.89	98.65	98.66	99.03	99.69	100.50	101.40
非農業部門就業人數	99.84	99.61	99.42	99.27	99.18	99.11	99.06
實質海關出口值	99.51	99.60	99.79	100.03	100.34	100.69	101.00
實質機械及電機設備進口值	100.25	100.10	99.96	99.85	99.77	99.69	99.62

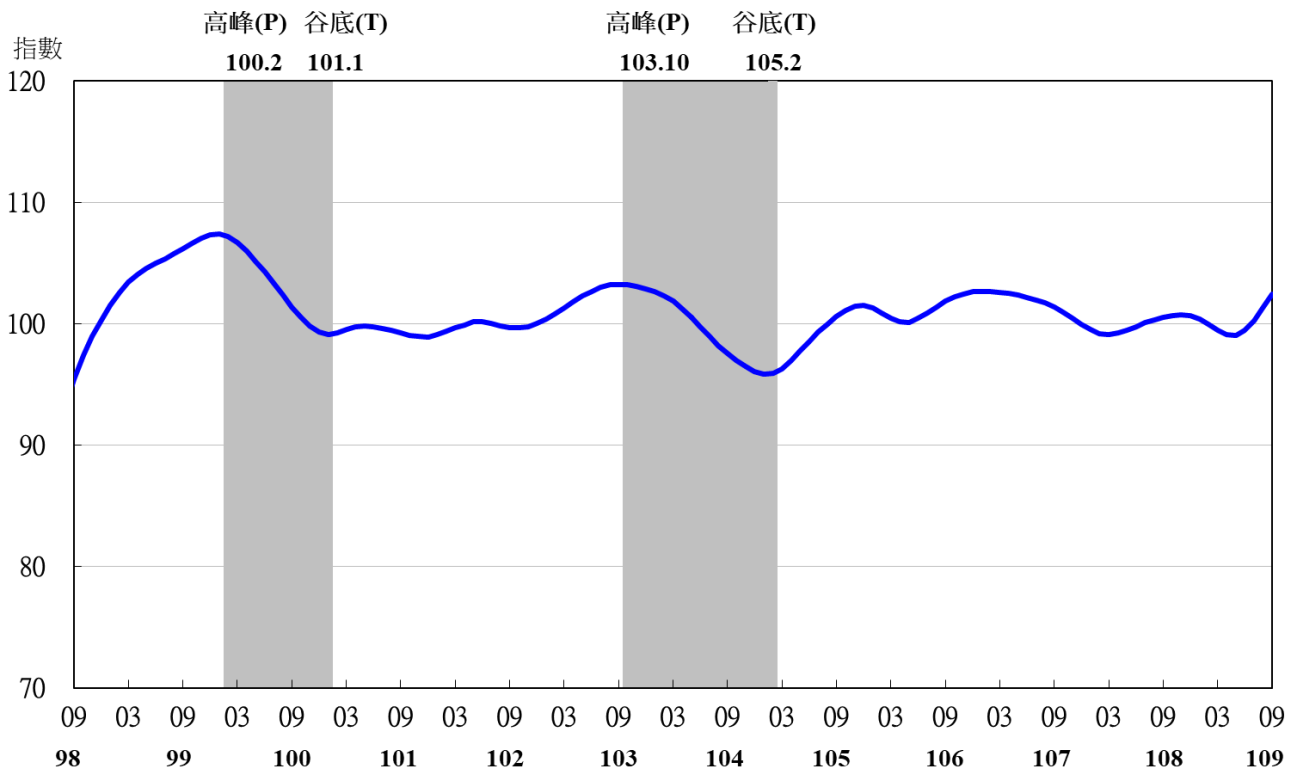


圖 4 同時指標不含趨勢指數走勢圖

表 3 景氣落後指標

指數

項 目	109 年 (2020)						
	3 月	4 月	5 月	6 月	7 月	8 月	9 月
不含趨勢指數	98.99	98.55	98.23	98.02	97.87	97.72	97.56
較上月變動 (%)	-0.46	-0.45	-0.33	-0.21	-0.16	-0.15	-0.16
構成項目							
失業率 <sup>1</sup>	99.65	99.42	99.30	99.35	99.51	99.75	100.01
製造業單位產出勞動成本指數	99.48	99.28	99.03	98.75	98.43	98.12	97.83
金融業隔夜拆款利率	100.00	99.96	99.93	99.91	99.90	99.893	99.888
全體金融機構放款與投資	100.41	100.50	100.60	100.72	100.83	100.90	100.96
製造業存貨價值	99.39	99.31	99.26	99.18	99.07	98.92	98.74

註：1.失業率取倒數計算。

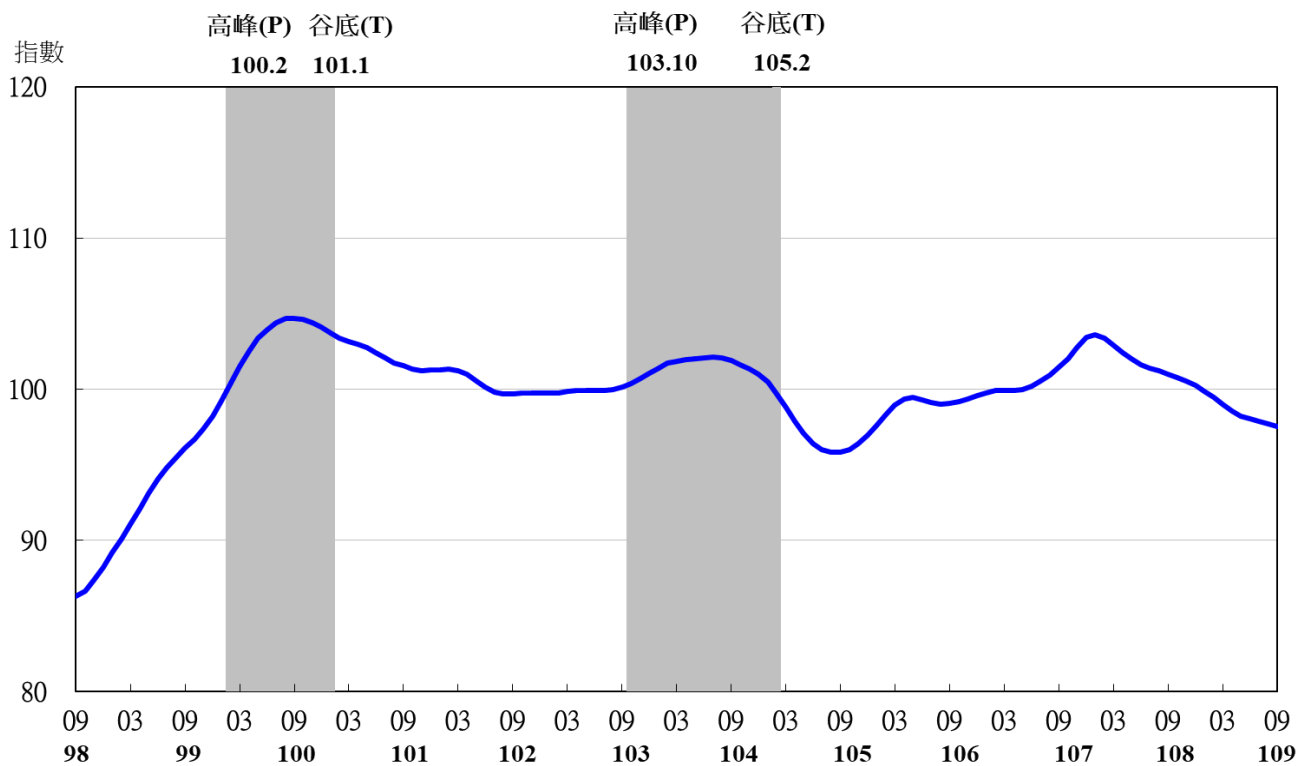


圖 5 落後指標不含趨勢指數走勢圖