

國家發展委員會 新聞稿

109年7月份景氣概況

發布日期：109年8月27日

發布單位：經濟發展處

109年7月景氣對策信號綜合判斷分數為21分，較上月增加2分，燈號續呈黃藍燈；景氣同時指標持續下跌，惟跌幅持續縮小，加以領先指標連續4個月上升，反映疫情衝擊影響持續減弱。

由於國內防疫得宜，加以振興三倍券加持，國人之消費意願大增，帶動7月零售及餐飲業表現均較上月改善；同時，疫情改變生活模式使資通與視聽產品需求續強，且積體電路外銷活絡，7月以美元計價之出口擺脫連續4個月負成長，轉呈正成長；加上國內電子供應鏈廠商表現亮眼，激勵股市上揚；然而國外疫情依然嚴峻，仍須密切關注後續發展。

展望未來，由於全球武漢肺炎（COVID-19）疫情未歇，加以主要國家貿易及科技衝突持續升高，恐制約國際經濟復甦步調與力道，不利我國經貿成長。惟隨國內半導體之高階產能陸續開出，以及廠商在臺擴產效益延續，且遠距商機、5G通訊等新興應用需求持續，有助維繫出口動能。此外，政府持續推出刺激消費、帶動國旅等振興措施，並加速公共建設，國內消費及投資動能可望延續。考量全球經濟展望仍不明朗，政府已編具紓困振興特別預算第2次追加預算，以協助艱困產業及受影響勞工度過疫情衝擊，並確保我國經濟情勢穩定。

1.景氣對策信號（詳圖1、圖2）

109年7月為21分，較上月增加2分，燈號續呈黃藍燈。9項構成項目中，股價指數、機械及電機設備進口值皆由綠燈轉呈黃紅燈，分數各增加1分；製造業營業氣候測驗點由藍燈轉呈黃藍燈，分數增加1分；工業生產指數由綠燈轉呈黃藍燈，分數減少1分；其餘5項燈號不變。個別構成項目說明如下：

- 貨幣總計數M1B變動率：由上月9.8%增至10.1%，燈號續呈黃紅燈。
- 股價指數變動率：由上月8.2%增至13.0%，燈號由綠燈轉呈黃紅燈。
- 工業生產指數變動率：由上月下修值5.0%減至2.3%，燈號由綠燈轉呈黃藍燈。
- 非農業部門就業人數變動率：由上月0.01%減至-0.01%，燈號續呈藍燈。
- 海關出口值變動率：上月-10.1%增至-4.1%，燈號續呈藍燈。
- 機械及電機設備進口值變動率：由上月2.9%增至7.9%，燈號由綠燈轉呈黃紅燈。
- 製造業銷售量指數變動率：由上月上修值0.8%減至0.7%，燈號續呈黃藍燈。
- 批發、零售及餐飲業營業額變動率：由上月-1.2%減至-2.6%，燈號續呈藍燈。
- 製造業營業氣候測驗點：由上月上修值90.4點增至96.3點，燈號由藍燈轉呈黃藍燈。

2.景氣指標

(1)領先指標

- 領先指標不含趨勢指數為102.39，較上月上升1.23%（詳表1、圖3）。
- 7個構成項目經去除長期趨勢後，6項較上月上升，包括外銷訂單動向指數、製造業營業氣候測驗點、工業及服務業受僱員工淨進入率、實質貨幣總計數M1B、股價指數、建築物開工樓地板面積；僅實質半導體設備進口值較上月下滑。

(2)同時指標

- 同時指標不含趨勢指數為98.79，較上月下降0.10%（詳表2、圖4）。
- 7個構成項目經去除長期趨勢後，3項較上月上升，包括批發、零售及餐飲業營業額、製造業銷售量指數、實質海關出口值；其餘4項均較上月下滑，分別為：非農業部門就業人數、實質機械及電機設備進口值、電力（企業）總用電量、工業生產指數。

(3)落後指標

- 落後指標不含趨勢指數為97.39，較上月下滑0.21%（詳表3、圖5）。
- 5個構成項目經去除長期趨勢後，僅全體金融機構放款與投資較上月上升；其餘4項均較上月下滑，分別為：製造業單位產出勞動成本指數、失業率、製造業存貨價值、金融業隔夜拆款利率。

聯絡人：經濟發展處吳明蕙處長、郭重附科長

聯絡電話：(02)2316-5851、5346

下次發布日期為 109年9月28日（星期一）下午4時

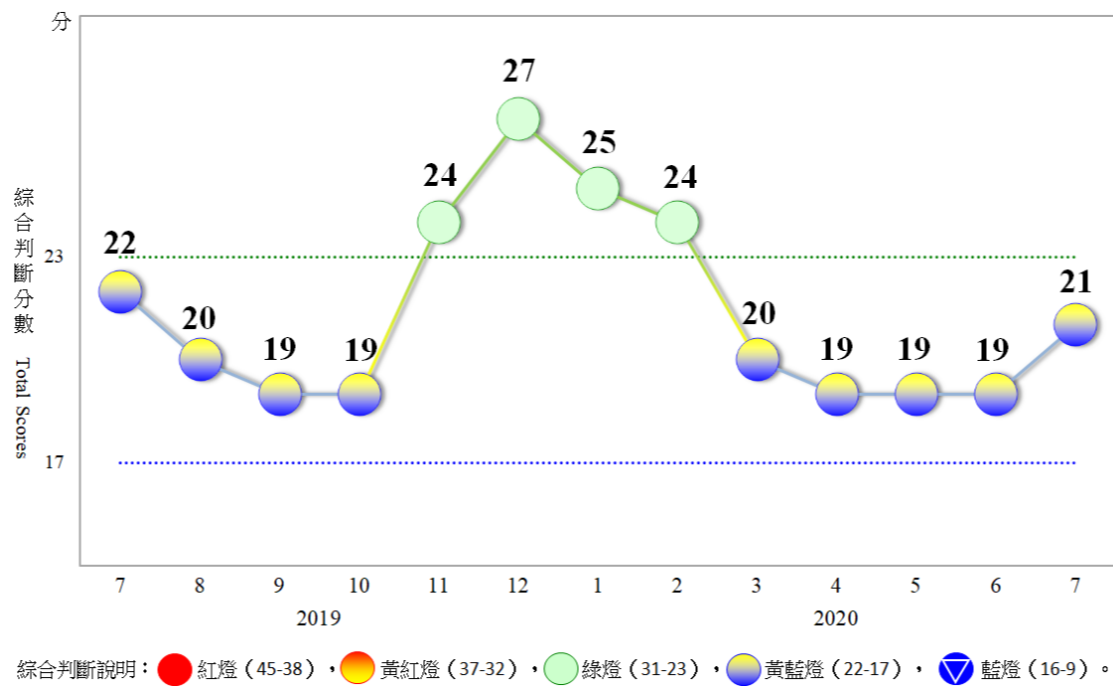


圖 1 近 1 年景氣對策信號走勢圖

	燈號 分數	2019年						2020年								
		7月	8月	9月	10月	11月	12月	1月	2月	3月	4月	5月	6月		7月	
		燈號	%	燈號	%	燈號	%	燈號	%	燈號	%	燈號	%	燈號	%	
綜合判斷	● 22	● 20	● 19	● 19	● 24	● 27	● 25	● 24	● 20	● 19	● 19	● 19	● 19	● 21		
貨幣總計數M1B	●	●	●	●	●	●	●	●	●	●	●	● 9.8	● 10.1			
股價指數	●	●	●	●	●	●	●	●	●	●	●	● 8.2	● 13.0			
工業生產指數	●	●	●	●	●	●	●	●	●	●	●	● 5.0 _r	● 2.3			
非農業部門就業人數	●	●	●	●	●	●	●	●	●	●	●	● 0.01	● -0.01			
海關出口值	●	●	●	●	●	●	●	●	●	●	●	● -10.1	● -4.1			
機械及電機設備進口值	●	●	●	●	●	●	●	●	●	●	●	● 2.9	● 7.9			
製造業銷售量指數	●	●	●	●	●	●	●	●	●	●	●	● 0.8 _r	● 0.7			
批發、零售及餐飲業營業額	●	●	●	●	●	●	●	●	●	●	●	● -1.2	● -2.6			
製造業營業氣候測驗點	●	●	●	●	●	●	●	●	●	●	●	● 90.4 _r	● 96.3			

註：1.各構成項目除製造業營業氣候測驗點之單位為點(基期為95年)外，其餘均為年變動率；除股價指數外均經季節調整。
2. r 為修正值。

圖 2 一年來景氣對策信號

表 1 景氣領先指標

項 目	109 年 (2020)						
	1 月	2 月	3 月	4 月	5 月	6 月	7 月
不含趨勢指數	100.76	99.95	99.32	99.32	100.02	101.14	102.39
較上月變動 (%)	-0.74	-0.80	-0.63	0.00	0.70	1.12	1.23
構成項目 ¹							
外銷訂單動向指數 ²	97.98	97.36	97.09	97.55	98.66	100.08	101.54
實質貨幣總計數 M1B	99.88	100.03	100.23	100.47	100.72	100.97	101.22
股價指數	100.12	100.00	99.88	99.84	99.90	100.02	100.19
工業及服務業受僱員工淨進入率 ³	99.69	99.48	99.28	99.23	99.38	99.67	99.99
建築物開工樓地板面積 ⁴	100.10	100.06	100.02	100.00	99.99	99.99	100.00
實質半導體設備進口值	101.46	101.17	100.70	100.14	99.58	99.06	98.57
製造業營業氣候測驗點	99.80	99.47	99.25	99.24	99.48	99.92	100.43

註：1.本表構成項目指數為經季節調整、剔除長期趨勢，並平滑化與標準化後之數值。以下表同。

2.外銷訂單動向指數採用以家數計算之動向指數。

3.淨進入率=進入率-退出率。

4.建築物開工樓地板面積僅包含住宿類(住宅)、商業類、辦公服務類、工業倉儲類 4 項統計資料。

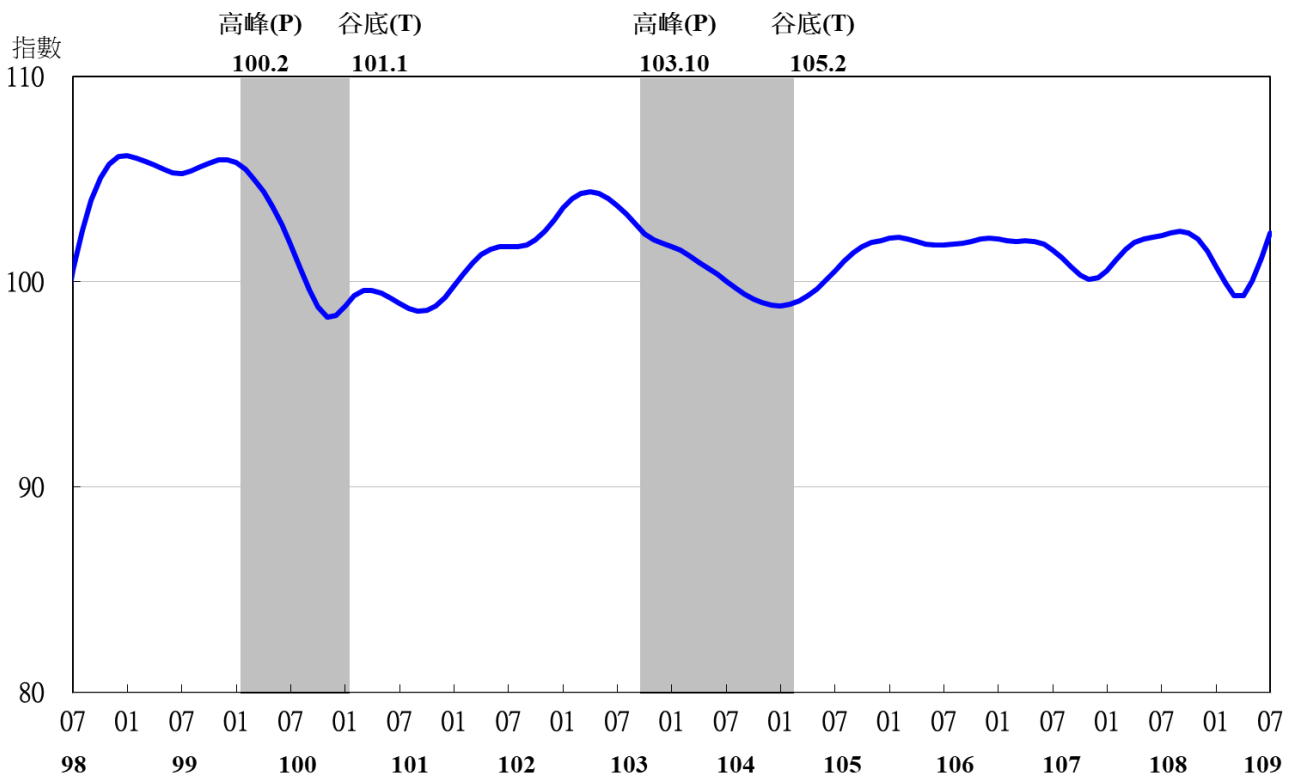


圖 3 領先指標不含趨勢指數走勢圖

註：陰影區表景氣循環收縮期，以下圖同。

表 2 景氣同時指標

指數

項 目	109 年 (2020)						
	1 月	2 月	3 月	4 月	5 月	6 月	7 月
不含趨勢指數	101.04	100.65	100.09	99.52	99.10	98.88	98.79
較上月變動 (%)	-0.21	-0.39	-0.56	-0.57	-0.42	-0.22	-0.10
構成項目							
工業生產指數	100.44	100.37	100.26	100.15	100.05	99.98	99.90
電力(企業)總用電量	100.22	100.29	100.10	99.79	99.53	99.34	99.26
製造業銷售量指數	100.09	100.01	99.91	99.84	99.83	99.88	99.96
批發、零售及餐飲業營業額	99.84	99.60	99.30	98.99	98.81	98.84	98.98
非農業部門就業人數	100.12	99.95	99.72	99.45	99.20	98.98	98.77
實質海關出口值	99.88	99.76	99.71	99.73	99.80	99.88	99.96
實質機械及電機設備進口值	100.65	100.41	100.20	100.02	99.86	99.72	99.58

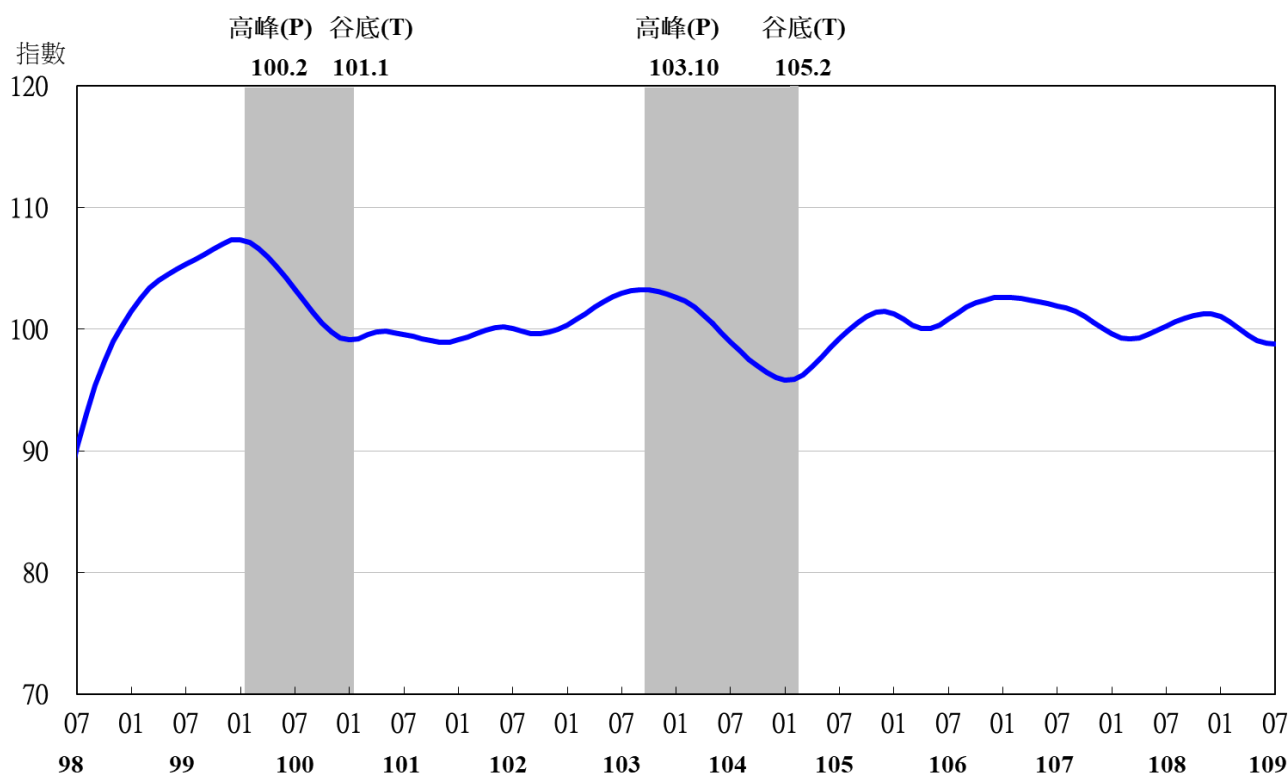


圖 4 同時指標不含趨勢指數走勢圖

表 3 景氣落後指標

指數

項 目	109 年 (2020)						
	1 月	2 月	3 月	4 月	5 月	6 月	7 月
不含趨勢指數	99.44	99.05	98.61	98.17	97.84	97.60	97.39
較上月變動 (%)	-0.39	-0.39	-0.45	-0.44	-0.34	-0.24	-0.21
構成項目							
失業率 ¹	100.18	99.99	99.73	99.45	99.25	99.14	99.08
製造業單位產出勞動成本指數	99.40	99.25	99.12	98.97	98.76	98.53	98.27
金融業隔夜拆款利率	100.05	100.02	99.98	99.94	99.91	99.87	99.84
全體金融機構放款與投資	100.32	100.45	100.55	100.66	100.81	100.99	101.19
製造業存貨價值	99.45	99.28	99.14	99.05	98.99	98.94	98.88

註：1.失業率取倒數計算。

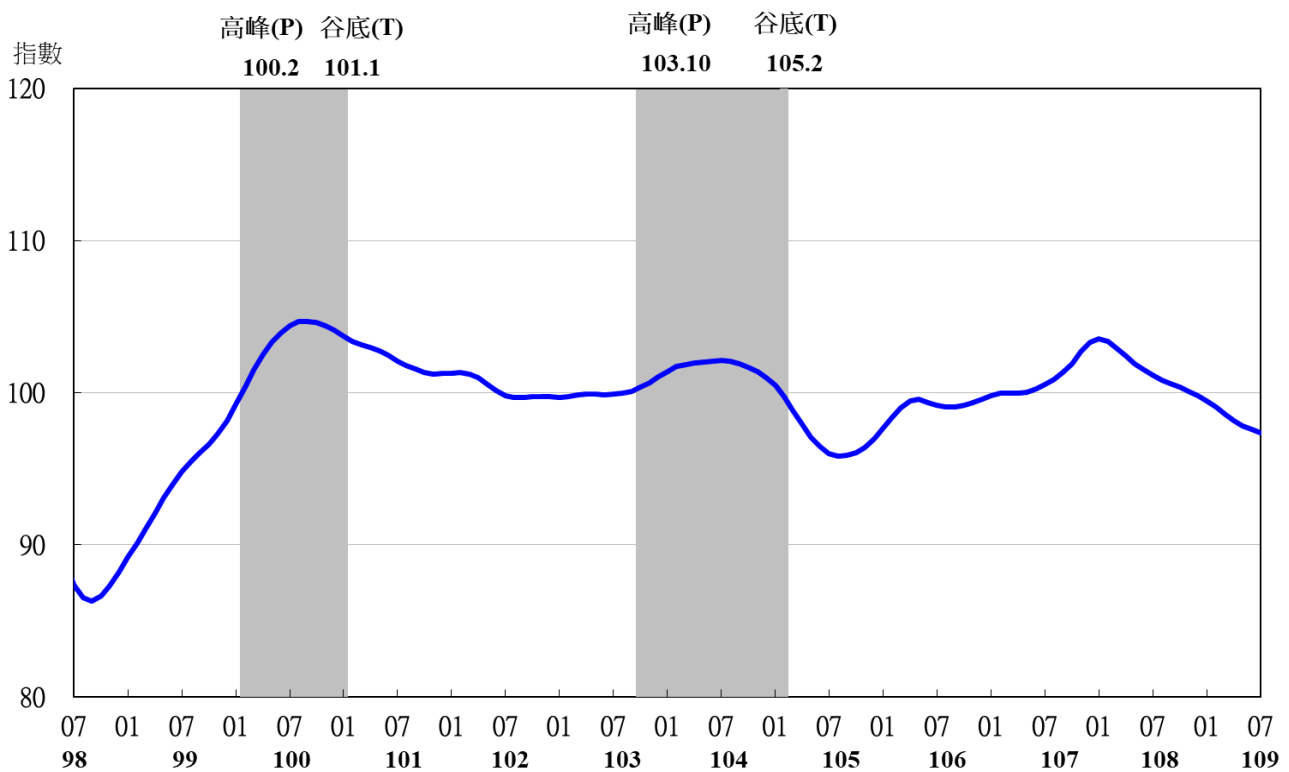


圖 5 落後指標不含趨勢指數走勢圖