

國家發展委員會 新聞稿

109年6月份景氣概況

發布日期：109年7月27日

發布單位：經濟發展處

109年6月景氣對策信號綜合判斷分數為19分，與上月上修值持平，燈號續呈黃藍燈；景氣同時指標持續下跌，惟跌幅較上月略減，加以領先指標經回溯修正後呈連續2個月上升，反映疫情衝擊影響已漸縮減，惟仍須密切關注後續發展。

近期全球武漢肺炎(COVID-19)疫情再次升溫，加上主要國家政經衝突持續升高，深化國際經濟局勢震盪與風險，恐影響全球最終需求，壓抑我國外貿擴張。惟5G通訊、高效能運算等新興應用快速成長，以及遠距商機需求延續，且廠商回臺擴充產能支撐，有助維繫出口動能。

此外，國內疫情控制得宜，民眾與企業對未來景氣看法改善，激勵股市上揚，工業生產指數、機械及電機設備進口持續成長，消費人潮明顯回流，帶動零售及餐飲業表現均較上月持續回升。加以政府全面啟動振興措施，如推動「振興三倍券」、「安心旅遊」等，可望發揮提振經濟之效果，同時，政府持續加強推動公共建設計畫，以發揮穩定景氣效益。考量當前全球經濟前景仍相當嚴峻，為協助艱困產業度過疫情衝擊，政府已編具紓困振興特別預算第2次追加預算，以持續推動紓困與振興工作，並確保我國經濟情勢穩定。

1. 景氣對策信號（詳圖1、圖2）

109年5月綜合判斷分數上修1分，為19分，主要係因製造業銷售量指數之燈號由藍燈上修為黃藍燈，增加1分所致。6月為19分，與上月上修值持平，燈號續呈黃藍燈。9項構成項目中，貨幣總計數M1B由綠燈轉呈黃紅燈，分數增加1分；機械及電機設備進口值由黃紅燈轉呈綠燈，分數減少1分；其餘7項燈號不變。個別構成項目說明如下：

- 貨幣總計數M1B變動率：由上月7.6%增至9.8%，燈號由綠燈轉呈黃紅燈。
- 股價指數變動率：由上月2.9%增至8.2%，燈號續呈綠燈。
- 工業生產指數變動率：由上月上修值4.5%增至5.2%，燈號續呈綠燈。
- 非農業部門就業人數變動率：由上月-0.02%增至0.01%，燈號續呈藍燈。
- 海關出口值變動率：上月上修值-4.1%減至-10.1%，燈號續呈藍燈。
- 機械及電機設備進口值變動率：由上月13.7%減至2.9%，燈號由黃紅燈轉呈綠燈。
- 製造業銷售量指數變動率：由上月上修值-1.5%增至0.5%，燈號續呈黃藍燈。
- 批發、零售及餐飲業營業額變動率：由上月上修值-5.7%增至-1.2%，燈號續呈藍燈。
- 製造業營業氣候測驗點：由上月上修值86.0點增至90.0點，燈號續呈藍燈。

2. 景氣指標

(1) 領先指標

- 領先指標不含趨勢指數為100.01，較上月上升0.50%（詳

表1、圖3)。

- 7個構成項目經去除長期趨勢後，4項較上月上升，包括外銷訂單動向指數、實質貨幣總計數M1B、工業及服務業受僱員工淨進入率、製造業營業氣候測驗點；其餘3項均較上月下滑，分別為：實質半導體設備進口值、建築物開工樓地板面積、股價指數。

(2)同時指標

- 同時指標不含趨勢指數為97.59，較上月下降0.80%（詳表2、圖4）。
- 7個構成項目經去除長期趨勢後，僅實質海關出口值較上月上升，其餘6項均較上月下滑，分別為：電力（企業）總用電量、批發、零售及餐飲業營業額、非農業部門就業人數、實質機械及電機設備進口值、製造業銷售量指數、工業生產指數。

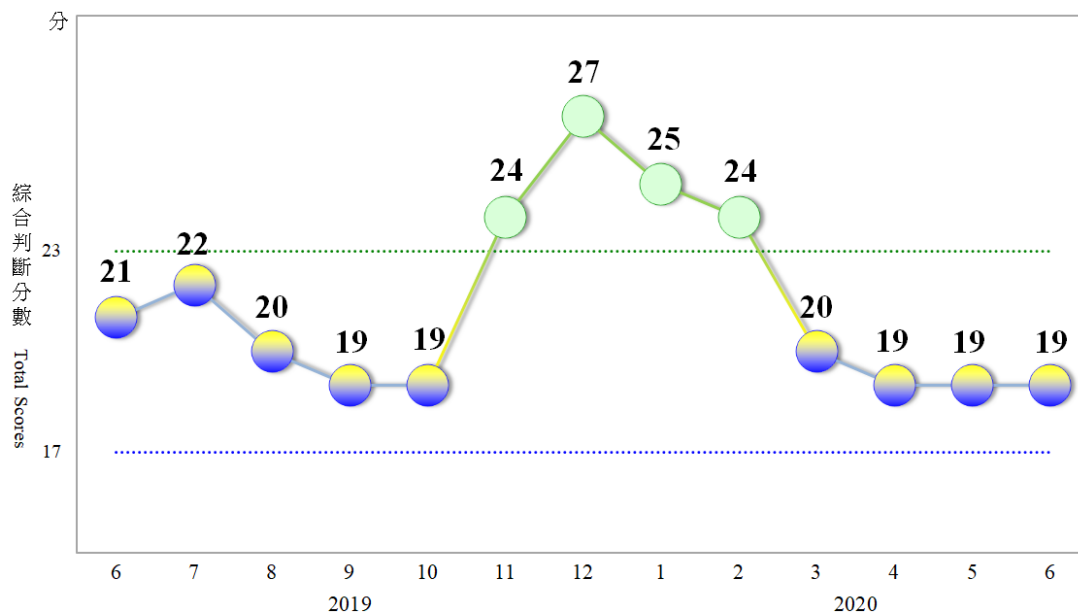
(3)落後指標

- 落後指標不含趨勢指數為97.26，較上月下滑0.34%（詳表3、圖5）。
- 5個構成項目經去除長期趨勢後，2項較上月上升，包括全體金融機構放款與投資、製造業存貨價值；其餘3項均較上月下滑，分別為：失業率、製造業單位產出勞動成本指數、金融業隔夜拆款利率。

聯絡人：經濟發展處吳明蕙處長、郭重附科長

聯絡電話：(02)2316-5851、5346

下次發布日期為 109 年 8 月 27 日（星期四）下午 4 時



綜合判斷說明：● 紅燈 (45-38)，● 黃紅燈 (37-32)，● 綠燈 (31-23)，● 黃藍燈 (22-17)，● 藍燈 (16-9)。

圖 1 近 1 年景氣對策信號走勢圖

	燈號 分數	2019年												2020年			
		6月	7月	8月	9月	10月	11月	12月	1月	2月	3月	4月	5月		6月		
		燈號	%	燈號	%	燈號	%	燈號	%	燈號	%	燈號	%	燈號	%		
綜合判斷	21	22	20	19	19	24	27	25	24	20	19	19 _r		19			
貨幣總計數MIB													7.6	9.8			
股價指數													2.9	8.2			
工業生產指數													4.5 _r	5.2			
非農業部門就業人數													-0.02	0.01			
海關出口值													-4.1 _r	-10.1			
機械及電機設備進口值													13.7	2.9			
製造業銷售量指數													-1.5 _r	0.5			
批發、零售及餐飲業營業額													-5.7 _r	-1.2			
製造業營業氣候測驗點													86.0 _r	90.0			

註：1. 各構成項目除製造業營業氣候測驗點之單位為點(基期為95年)外，其餘均為年變動率；除股價指數外均經季節調整。

2. r 為修正值。

圖 2 一年來景氣對策信號

表 1 景氣領先指標

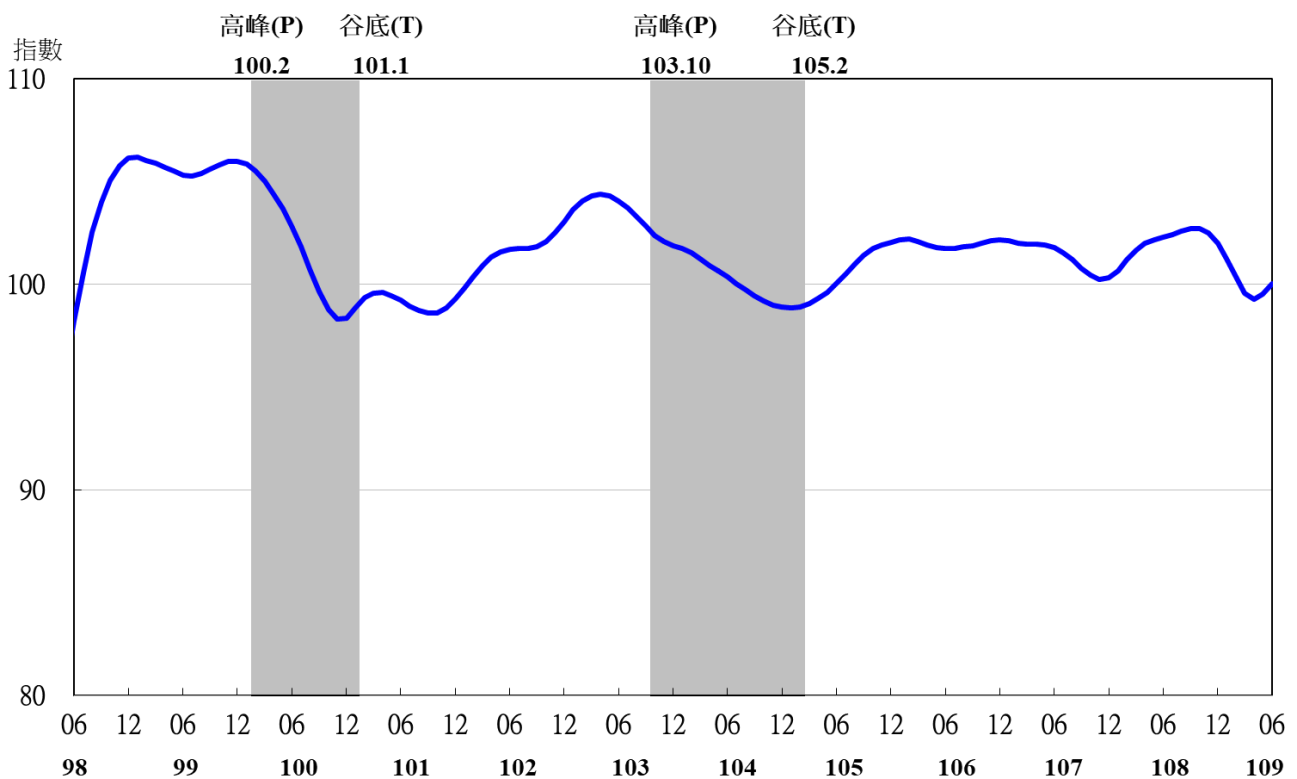
項 目	指數						
	108 年 (2019)	109 年 (2020)					
	12 月	1 月	2 月	3 月	4 月	5 月	6 月
不含趨勢指數	101.97	101.22	100.35	99.55	99.27	99.52	100.01
較上月變動 (%)	-0.51	-0.74	-0.86	-0.80	-0.29	0.25	0.50
構成項目¹							
外銷訂單動向指數 ²	99.08	98.27	97.63	97.30	97.65	98.61	99.80
實質貨幣總計數 M1B	99.87	99.97	100.13	100.35	100.60	100.88	101.16
股價指數	100.27	100.21	100.08	99.93	99.83	99.79	99.77
工業及服務業受僱員工淨進入率 ³	100.07	99.84	99.59	99.30	99.13	99.12	99.20
建築物開工樓地板面積 ⁴	100.14	100.14	100.09	100.03	99.97	99.91	99.85
實質半導體設備進口值	101.44	101.40	101.09	100.58	99.96	99.31	98.67
製造業營業氣候測驗點	100.31	100.03	99.68	99.38	99.20	99.18	99.23

註：1.本表構成項目指數為經季節調整、剔除長期趨勢，並平滑化與標準化後之數值。以下表同。

2.外銷訂單動向指數採用以家數計算之動向指數。

3.淨進入率=進入率-退出率。

4.建築物開工樓地板面積僅包含住宿類(住宅)、商業類、辦公服務類、工業倉儲類 4 項統計資料。



註：陰影區表景氣循環收縮期，以下圖同。

表 2 景氣同時指標

項 目	指數						
	108 年 (2019)	109 年 (2020)					
	12 月	1 月	2 月	3 月	4 月	5 月	6 月
不含趨勢指數	101.41	101.19	100.73	100.03	99.19	98.37	97.59
較上月變動 (%)	0.01	-0.22	-0.45	-0.70	-0.83	-0.83	-0.80
構成項目							
工業生產指數	100.40	100.43	100.36	100.25	100.14	100.04	99.95
電力(企業)總用電量	100.12	100.35	100.39	100.11	99.64	99.09	98.51
製造業銷售量指數	100.27	100.20	100.07	99.90	99.73	99.58	99.45
批發、零售及餐飲業營業額	100.22	99.99	99.72	99.31	98.79	98.27	97.81
非農業部門就業人數	100.17	100.05	99.86	99.61	99.31	99.00	98.71
實質海關出口值	100.03	99.87	99.75	99.70	99.72	99.81	99.91
實質機械及電機設備進口值	100.79	100.65	100.40	100.17	99.96	99.75	99.53

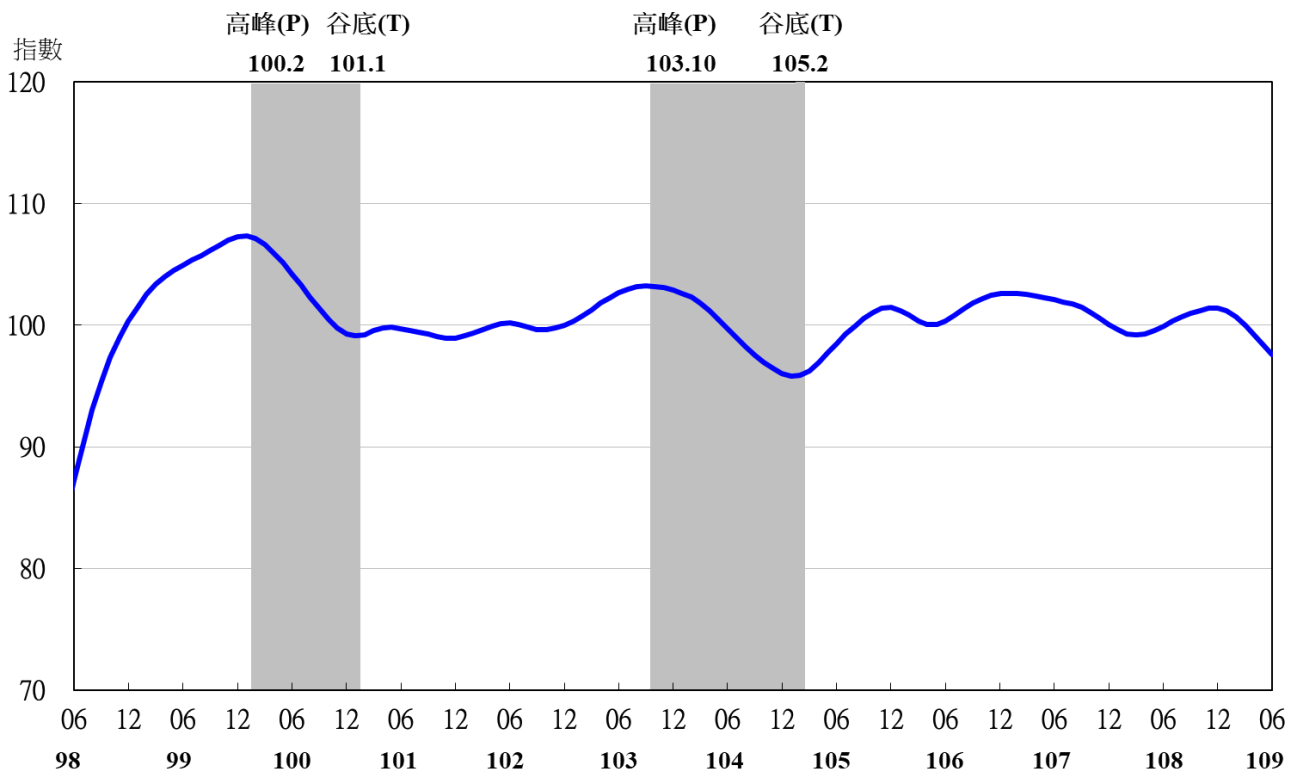


表 3 景氣落後指標

指數

項 目	108 年 (2019)	109 年 (2020)					
	12 月	1 月	2 月	3 月	4 月	5 月	6 月
不含趨勢指數	99.62	99.23	98.86	98.42	97.98	97.59	97.26
較上月變動 (%)	-0.27	-0.38	-0.38	-0.44	-0.45	-0.39	-0.34
構成項目							
失業率 ¹	100.31	100.20	99.99	99.68	99.32	98.98	98.69
製造業單位產出勞動成本指數	99.43	99.19	99.07	98.98	98.88	98.75	98.60
金融業隔夜拆款利率	100.06	100.04	100.01	99.97	99.92	99.88	99.83
全體金融機構放款與投資	100.31	100.46	100.59	100.68	100.77	100.87	100.98
製造業存貨價值	99.49	99.30	99.14	99.02	98.97	98.99	99.03

註：1.失業率取倒數計算。

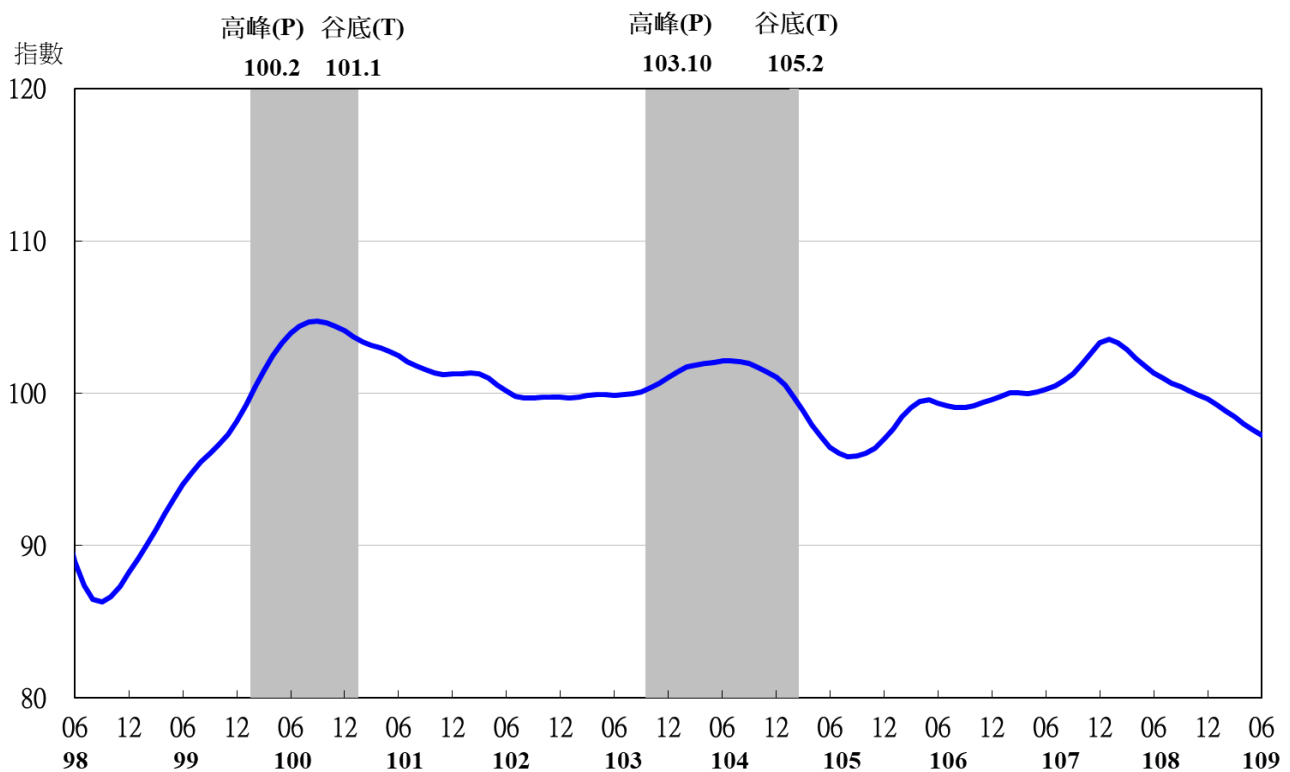


圖 5 落後指標不含趨勢指數走勢圖