

國家發展委員會 新聞稿

108年5月份景氣概況

發布日期：108年6月27日

發布單位：經濟發展處

108年5月景氣對策信號綜合判斷分數為17分，較上月減少4分，燈號續呈黃藍燈；景氣領先指標雖連續5個月上升，但增幅已縮小，同時指標亦持續下跌，惟跌勢漸減，顯示景氣改善幅度仍緩慢，須密切關注後續變化。

展望未來，半導體業者持續擴充先進製程，綠能投資及台商回台投資成效逐漸顯現，另政府落實前瞻基礎建設投資、加速都更及危老重建，以及所得稅制優化、補助民眾節能家電及旅遊、減徵貨物稅等消費面激勵措施，將進一步擴大內需成長動能。

外需方面，美中貿易紛爭再起影響全球經貿成長動能減緩，不利我國出口表現，但轉單效應及新興科技應用持續擴展，有助緩解部分衝擊，後續國際情勢對國內景氣影響仍須密切留意。

1.景氣對策信號（詳圖1、圖2）

108年5月為17分，較上月減少4分，燈號續呈黃藍燈。9項構成項目中，股價指數由綠燈轉呈黃藍燈、工業生產指數由黃藍燈轉呈藍燈、機械及電機設備進口值由黃紅燈轉呈綠燈、批發、零售及餐飲業營業額由黃藍燈轉呈藍燈，分數各減少1分；其餘5項燈號不變。個別構成項目說明如下：

- 貨幣總計數M1B變動率：由上月7.6%減為7.1%，燈號續呈綠燈。
- 股價指數變動率：由上月0.9%減為-2.2%，燈號轉呈黃藍燈。
- 工業生產指數變動率：由上月0.1%減為-2.3%，燈號轉呈藍燈。
- 非農業部門就業人數變動率：由上月0.64%減為0.63%，燈號續呈黃藍燈。
- 海關出口值變動率：由上月-0.5%增為1.8%，燈號續呈黃藍燈。
- 機械及電機設備進口值變動率：由上月12.6%減為4.7%，燈號轉呈綠燈。
- 製造業銷售量指數變動率：由上月-3.9%減為-7.5%，燈號續呈藍燈。
- 批發、零售及餐飲業營業額變動率：由上月2.2%減為-3.8%，燈號轉呈藍燈。
- 製造業營業氣候測驗點：由上月94.6點減為94.4點，燈號續呈黃藍燈。

2.景氣指標

(1)領先指標

- 領先指標不含趨勢指數為102.42，較上月上升0.52%（詳表1、圖3）。
- 7個構成項目經去除長期趨勢後，5項較上月上升，包括製造業營業氣候測驗點、實質半導體設備進口值、外銷訂單動向指數、實質貨幣總計數M1B、股價指數；建築物開工樓地板面積、工業及服務業受僱員工淨進入率則

較上月下滑。

(2)同時指標

- 同時指標不含趨勢指數為97.32，較上月下滑0.44%（詳表2、圖4）。
- 7個構成項目經去除長期趨勢後，皆較上月下滑，分別為：實質機械及電機設備進口值、實質海關出口值、製造業銷售量指數、工業生產指數、電力（企業）總用電量、非農業部門就業人數，以及批發、零售及餐飲業營業額。

(3)落後指標

- 落後指標不含趨勢指數為98.76，較上月下滑1.17%（詳表3、圖5）。
- 5個構成項目經去除長期趨勢後，2項較上月上升，包括全體金融機構放款與投資，以及金融業隔夜拆款利率；其餘3項則較上月下滑，分別為：製造業單位產出勞動成本指數、製造業存貨價值、失業率。

聯絡人：經濟發展處吳明蕙處長、利秀蘭科長

聯絡電話：(02)2316-5851、5852

下次發布日期為 108年7月26日（星期五）下午4時

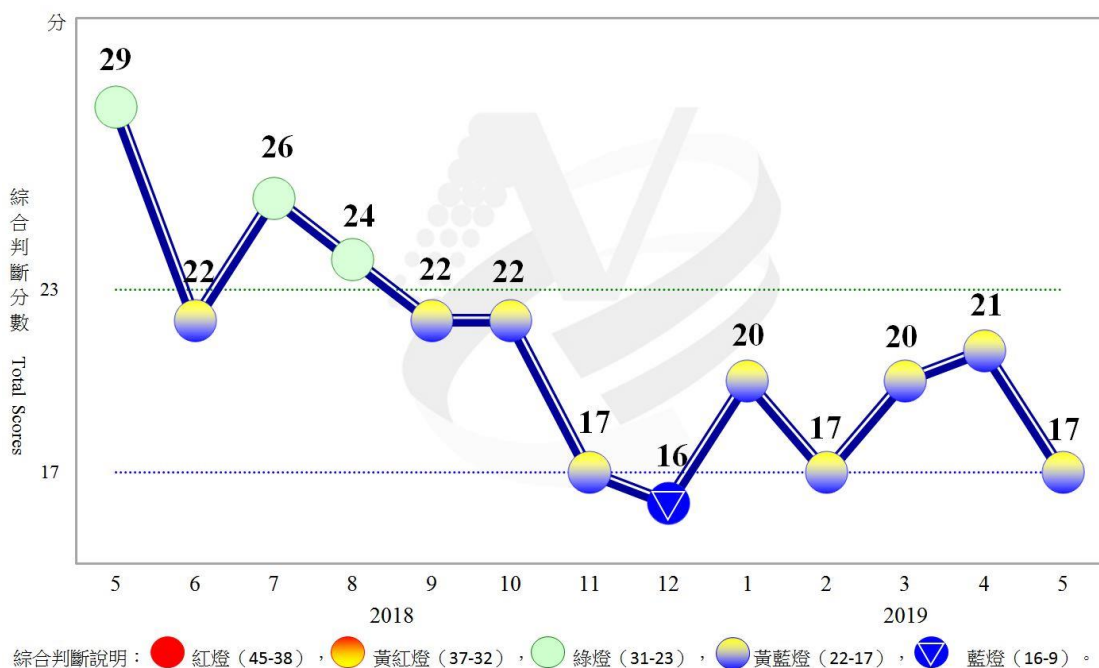


圖 1 近 1 年景氣對策信號走勢圖

舊版景氣對策信號	2018年		新版景氣對策信號自 2018年7月起銜接	2018年						2019年					
	5月	6月		7月	8月	9月	10月	11月	12月	1月	2月	3月	4月		5月
燈號 分數	燈號 分數	燈號 分數	燈號 分數	燈號 分數	燈號 分數	燈號 分數	燈號 分數	燈號 分數	燈號 分數	燈號 分數	燈號 分數	燈號 %	燈號 %	燈號 %	燈號 %
綜合判斷	● 29	● 22	綜合判斷	● 26	● 24	● 22	● 22	● 17	● 16	● 20	● 17	● 20	● 21	● 17	
貨幣總計數M1B	●	●	貨幣總計數M1B	●	●	●	●	●	●	●	●	●	7.6	● 7.1	
股價指數	●	●	股價指數	●	●	●	●	●	●	●	●	●	0.9	● -2.2	
工業生產指數	●	●	工業生產指數	●	●	●	●	●	●	●	●	●	0.1 _r	● -2.3	
非農業部門就業人數	●	●	非農業部門就業人數	●	●	●	●	●	●	●	●	●	0.64	● 0.63	
海關出口值	●	●	海關出口值	●	●	●	●	●	●	●	●	●	-0.5 _r	● 1.8	
機械及電機設備進口值	●	●	機械及電機設備進口值	●	●	●	●	●	●	●	●	●	12.6	● 4.7	
製造業銷售量指數	●	●	製造業銷售量指數	●	●	●	●	●	●	●	●	●	-3.9 _r	● -7.5	
批發、零售及餐飲業營業額	●	●	批發、零售及餐飲業營業額	●	●	●	●	●	●	●	●	●	2.2	● -3.8	
製造業營業氣候測驗點	●	●	製造業營業氣候測驗點	●	●	●	●	●	●	●	●	●	94.6 _r	● 94.4	

註：1.各構成項目除製造業營業氣候測驗點之單位為點（基期為95年）外，其餘均為年變動率；除股價指數外均經季節調整。
2. r 為修正值。

圖 2 一年來景氣對策信號

表 1 景氣領先指標

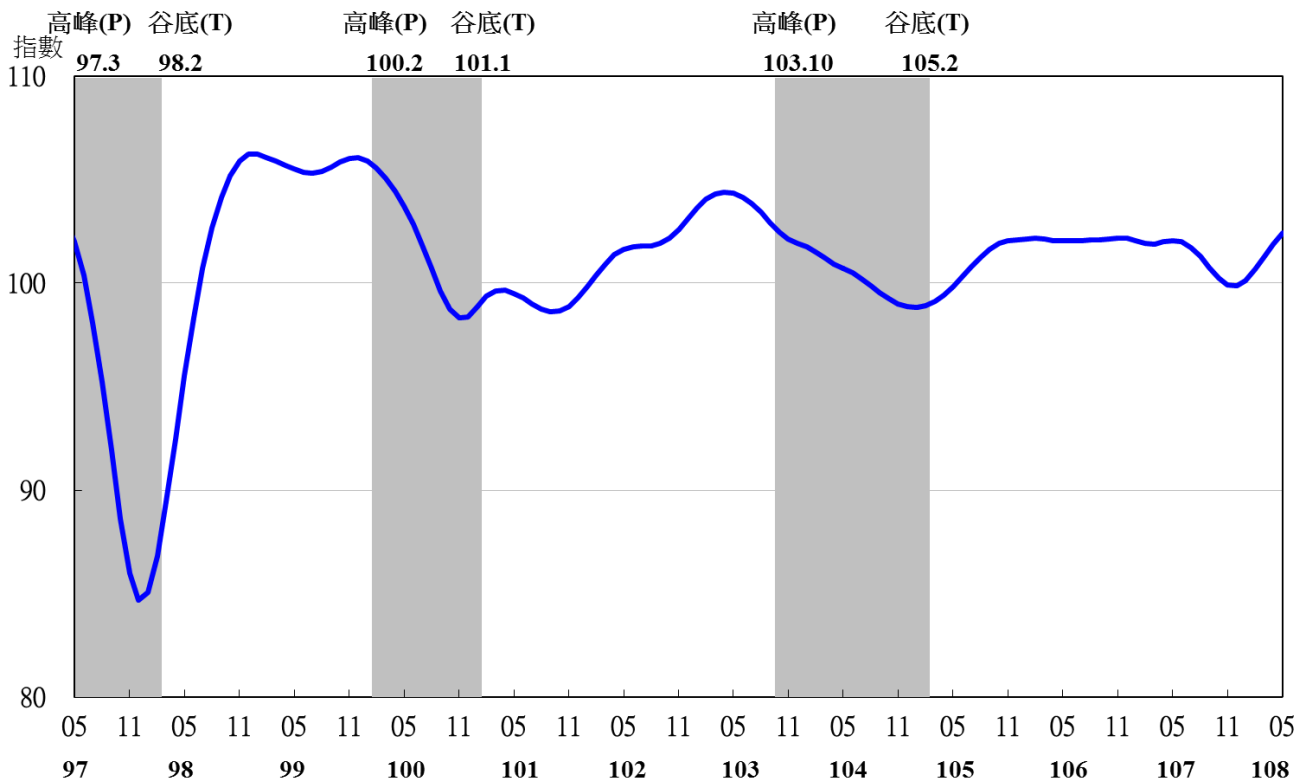
項 目	指數						
	107 年 (2018)		108 年 (2019)				
	11 月	12 月	1 月	2 月	3 月	4 月	5 月
不含趨勢指數	99.93	99.87	100.13	100.67	101.30	101.89	102.42
較上月變動 (%)	-0.33	-0.06	0.26	0.54	0.62	0.58	0.52
構成項目 ¹							
外銷訂單動向指數 ²	99.09	99.09	99.19	99.44	99.69	99.88	100.01
實質貨幣總計數 M1B	99.87	99.94	100.03	100.13	100.26	100.39	100.53
股價指數	99.62	99.53	99.52	99.58	99.67	99.78	99.88
工業及服務業受僱員工淨進入率 ³	100.04	100.03	100.02	100.00	99.99	99.98	99.96
建築物開工樓地板面積 ⁴	100.37	100.24	100.17	100.15	100.11	100.05	99.98
實質半導體設備進口值	99.71	99.82	100.02	100.30	100.63	100.93	101.22
製造業營業氣候測驗點	98.77	98.71	98.87	99.16	99.53	99.89	100.25

註：1.本表構成項目指數為經季節調整、剔除長期趨勢，並平滑化與標準化後之數值。以下表同。

2.外銷訂單動向指數採用以家數計算之動向指數。

3.淨進入率=進入率-退出率。

4.建築物開工樓地板面積僅包含住宿類(住宅)、商業類、辦公服務類、工業倉儲類 4 項統計資料。



註：陰影區表景氣循環收縮期，以下圖同。

圖 3 領先指標不含趨勢指數走勢圖

表 2 景氣同時指標

項 目	指數						
	107 年 (2018)		108 年 (2019)				
	11 月	12 月	1 月	2 月	3 月	4 月	5 月
不含趨勢指數	100.50	99.94	99.34	98.73	98.21	97.75	97.32
較上月變動 (%)	-0.50	-0.56	-0.60	-0.62	-0.52	-0.47	-0.44
構成項目							
工業生產指數	100.31	99.99	99.61	99.26	98.98	98.81	98.67
電力(企業)總用電量	99.59	99.53	99.47	99.43	99.37	99.28	99.18
製造業銷售量指數	99.95	99.60	99.25	98.92	98.65	98.45	98.28
批發、零售及餐飲業營業額	100.05	99.69	99.39	99.10	98.95	98.90	98.87
非農業部門就業人數	99.99	99.97	99.96	99.94	99.91	99.88	99.84
實質海關出口值	100.08	100.05	99.94	99.78	99.63	99.41	99.19
實質機械及電機設備進口值	100.10	100.07	100.03	99.93	99.82	99.62	99.40

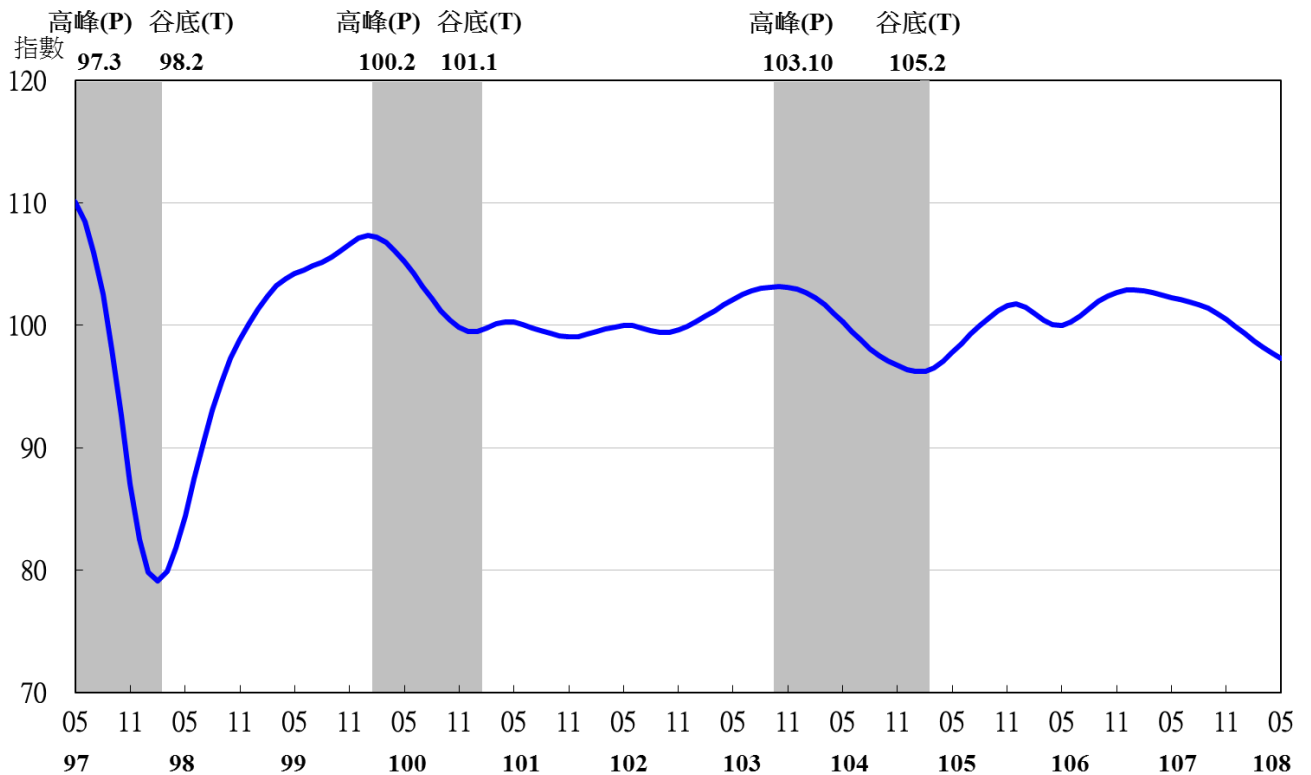


圖 4 同時指標不含趨勢指數走勢圖

表 3 景氣落後指標

指數

項 目	107 年 (2018)		108 年 (2019)				
	11 月	12 月	1 月	2 月	3 月	4 月	5 月
不含趨勢指數	102.09	102.55	102.51	101.96	101.05	99.94	98.76
較上月變動 (%)	0.57	0.45	-0.04	-0.54	-0.89	-1.10	-1.17
構成項目							
失業率 ¹	100.03	100.00	99.96	99.91	99.86	99.79	99.73
製造業單位產出勞動成本指數	101.07	101.64	101.74	101.31	100.51	99.46	98.35
金融業隔夜拆款利率	100.03	100.03	100.04	100.04	100.05	100.055	100.062
全體金融機構放款與投資	100.16	100.23	100.34	100.46	100.56	100.65	100.73
製造業存貨價值	100.87	100.73	100.51	100.30	100.12	99.97	99.85

註：1.失業率取倒數計算。

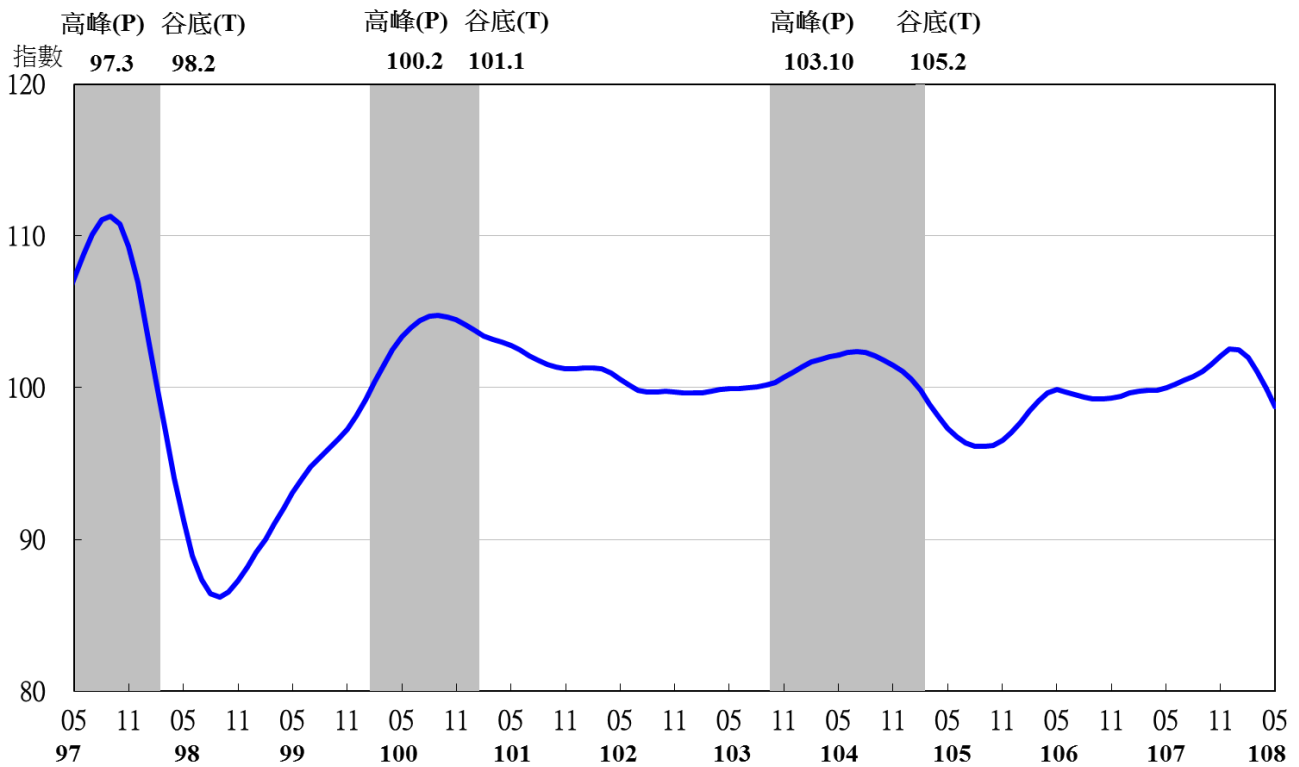


圖 5 落後指標不含趨勢指數走勢圖