

## 國家發展委員會 新聞稿

發布日期：107 年 11 月 27 日

聯絡人：邱秋瑩、利秀蘭

聯絡電話：2316-5423、5852

### 107 年 10 月份景氣概況

107 年 10 月景氣對策信號綜合判斷分數為 22 分，與上月相同，燈號續呈黃藍燈；景氣領先、同時指標均持續下跌，惟同時指標仍高於趨勢水準，顯示當前景氣雖續呈擴張，但須密切關注後續變化。

展望未來，勞動市場情勢穩定，10 月失業率為 3.75%，續呈近 18 年同月最低；加以，每月經常性薪資增幅已連續 10 個月突破 2%，有助增進消費。

國內投資方面，政府積極優化投資環境、落實公共建設執行，有助激勵國內投資；加以掌握近期美中貿易衝突廠商選擇回台投資的契機，積極協助台商，提供客製化單一窗口服務，將進一步推升整體投資動能。

外需方面，隨著全球年終採購旺季到來，加以人工智慧、車用電子、5G 通訊技術等新興科技應用持續擴增，可望挹注出口動能，惟美中貿易爭端升溫、金融市場風險增加，以及地緣政治風險等可能風險，仍需密切關注。

整體而言，全球經濟下行風險上升，OECD、IHS Markit 等機構認為明年全球經濟成長走緩，後續對國內經濟前景之影響仍須留意。

#### 一、景氣對策信號<sup>1</sup>（詳圖 1、圖 2）

107 年 10 月為 22 分，與上月持平，燈號續呈黃藍燈，9 項構成項目中，工業生產指數及批發、零售及餐飲業營業額皆由黃藍燈轉呈綠燈，分數各增加 1 分；股價指數由綠燈轉呈黃藍燈，以及製造業營業氣候測驗點由黃藍燈轉呈藍燈，分數各減少 1 分；其餘 5 項燈號不變。個別構成項目說明如下：

- 貨幣總計數 M1B 變動率：本月增幅為 5.2%，與上月相同，燈號續呈黃藍燈。
- 股價指數變動率：由上月 3.6% 減為 -5.6%，燈號由綠燈轉呈黃藍燈。
- 工業生產指數變動率：由上月 1.6% 增為 6.1%，燈號由黃藍燈轉呈綠燈。
- 非農業部門就業人數變動率：由上月 0.74% 減為 0.70%，燈號續呈黃藍燈。
- 海關出口值變動率：由上月上修值 7.5% 增為 8.1%，燈號續呈綠燈。

<sup>1</sup> 107 年 7 月起採用新版景氣對策信號，9 項構成項目檢查值均重新調整。各構成項目除製造業營業氣候測驗點之單位為點外，其餘均為與上年同月相比的變動率；除股價指數外均經季節調整。

- 機械及電機設備進口值變動率：由上月 8.7% 增為 12.5%，燈號續呈黃紅燈。
- 製造業銷售量指數變動率：由上月上修值-1.1% 增為 1.5%，燈號續呈黃藍燈。
- 批發、零售及餐飲業營業額變動率：由上月上修值 2.4% 增為 5.2%，燈號由黃藍燈轉呈綠燈。
- 製造業營業氣候測驗點：由上月下修值 93.5 點減為 88.4 點，燈號由黃藍燈轉呈藍燈。

## 二、景氣指標<sup>2</sup>

### (一) 領先指標

- 領先指標不含趨勢指數為 99.97，較上月下滑 0.60%（詳表 1、圖 3）。
- 7 個構成項目經去除長期趨勢後，2 項較上月上升，包括實質半導體設備進口值，以及實質貨幣總計數 M1B；其餘 5 項則較上月下滑，分別為：製造業營業氣候測驗點、外銷訂單動向指數、股價指數、建築物開工樓地板面積，以及工業及服務業受僱員工淨進入率。

### (二) 同時指標

- 同時指標不含趨勢指數為 100.18，較上月下滑 0.11%（詳表 2、圖 4）。
- 7 個構成項目經去除長期趨勢後，3 項較上月上升，包括實質機械及電機設備進口值、工業生產指數，以及批發、零售及餐飲業營業額，其餘 4 項則較上月下滑，分別為：電力（企業）總用電量、製造業銷售量指數、實質海關出口值，以及非農業部門就業人數。

### (三) 落後指標

- 落後指標不含趨勢指數為 100.22，較上月下滑 0.52%（詳表 3、圖 5）。
- 5 個構成項目經去除長期趨勢後，2 項較上月上升，包括製造業存貨價值，以及金融業隔夜拆款利率；其餘 3 項則較上月下滑，分別為：製造業單位產出勞動成本指數、全體金融機構放款與投資、失業率<sup>3</sup>。

下次發布日期為 107 年 12 月 27 日（星期四）下午 4 時

<sup>2</sup> 景氣指標編製方法，須先將各構成項目經季節調整、剔除長期趨勢，並平滑化與標準化後，再以相同權重加權平均合成綜合指數。故判斷各構成項目較上月變動方向，應以上述步驟計算後數值為準，若與上月相比數值增加（減少），即代表構成項目較上月上升（下降）。

<sup>3</sup> 失業率於合成落後指標時，先取倒數計算。

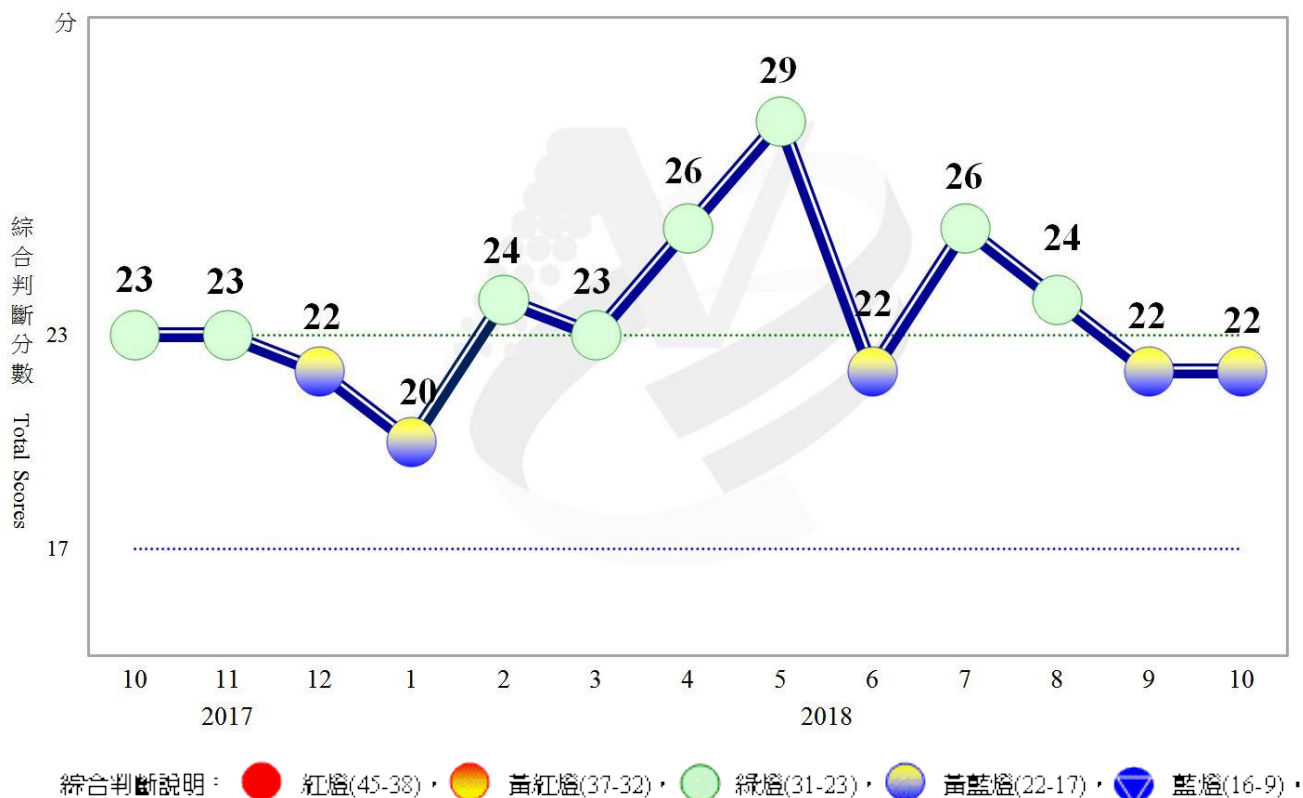


圖 1 近 1 年景氣對策信號走勢圖

舊版景氣對策信號	2017年						2018年						新版景氣對策信號自 2018年7月起銜接	2018年			
	10月	11月	12月	1月	2月	3月	4月	5月	6月	7月	8月	9月		10月			
燈號 分數	23	23	22	20	24	23	26	29	22	燈號 分數	26	24	燈號	%	燈號	%	
綜合判斷	●	●	●	●	●	●	●	●	●	綜合判斷	●	●	●		●		
貨幣總計數M1B	●	●	●	●	●	●	●	●	●	貨幣總計數M1B	●	●	●	5.2	●	5.2	
股價指數	●	●	●	●	●	●	●	●	●	股價指數	●	●	●	3.6	●	-5.6	
工業生產指數	●	●	●	●	●	●	●	●	●	工業生產指數	●	●	●	1.6	●	6.1	
非農業部門就業人數	●	●	●	●	●	●	●	●	●	非農業部門就業人數	●	●	●	0.74	●	0.70	
海關出口值	●	●	●	●	●	●	●	●	●	海關出口值	●	●	●	7.5 <sub>r</sub>	●	8.1	
機械及電機設備進口值	●	●	●	●	●	●	●	●	●	機械及電機設備進口值	●	●	●	8.7	●	12.5	
製造業銷售量指數	●	●	●	●	●	●	●	●	●	製造業銷售量指數	●	●	●	-1.1 <sub>r</sub>	●	1.5	
批發、零售及餐飲業營業額	●	●	●	●	●	●	●	●	●	批發、零售及餐飲業營業額	●	●	●	2.4 <sub>r</sub>	●	5.2	
製造業營業氣候測驗點	●	●	●	●	●	●	●	●	●	製造業營業氣候測驗點	●	●	●	93.5 <sub>r</sub>	●	88.4	

註：1.各構成項目除製造業營業氣候測驗點之單位為點（基期為95年）外，其餘均為年變動率；除股價指數外均經季節調整。

2.r為修正值。

圖 2 一年來景氣對策信號



表 2 景氣同時指標

項 目	107 年 (2018)						
	4 月	5 月	6 月	7 月	8 月	9 月	10 月
	不含趨勢指數	100.93	100.70	100.50	100.38	100.33	100.29
較上月變動 (%)	-0.30	-0.23	-0.19	-0.12	-0.05	-0.05	-0.11
<b>構成項目</b>							
工業生產指數	100.13	100.01	99.91	99.89	99.96	100.09	100.26
電力(企業)總用電量	100.54	100.35	100.12	99.82	99.47	99.01	98.42
製造業銷售量指數	100.36	100.30	100.22	100.11	99.98	99.84	99.71
批發、零售及餐飲業營業額	100.43	100.56	100.65	100.75	100.86	100.98	101.12
非農業部門就業人數	100.03	100.01	99.98	99.96	99.94	99.92	99.91
實質海關出口值	100.17	99.98	99.86	99.77	99.73	99.72	99.66
實質機械及電機設備進口值	99.69	99.66	99.73	99.92	100.18	100.45	100.72

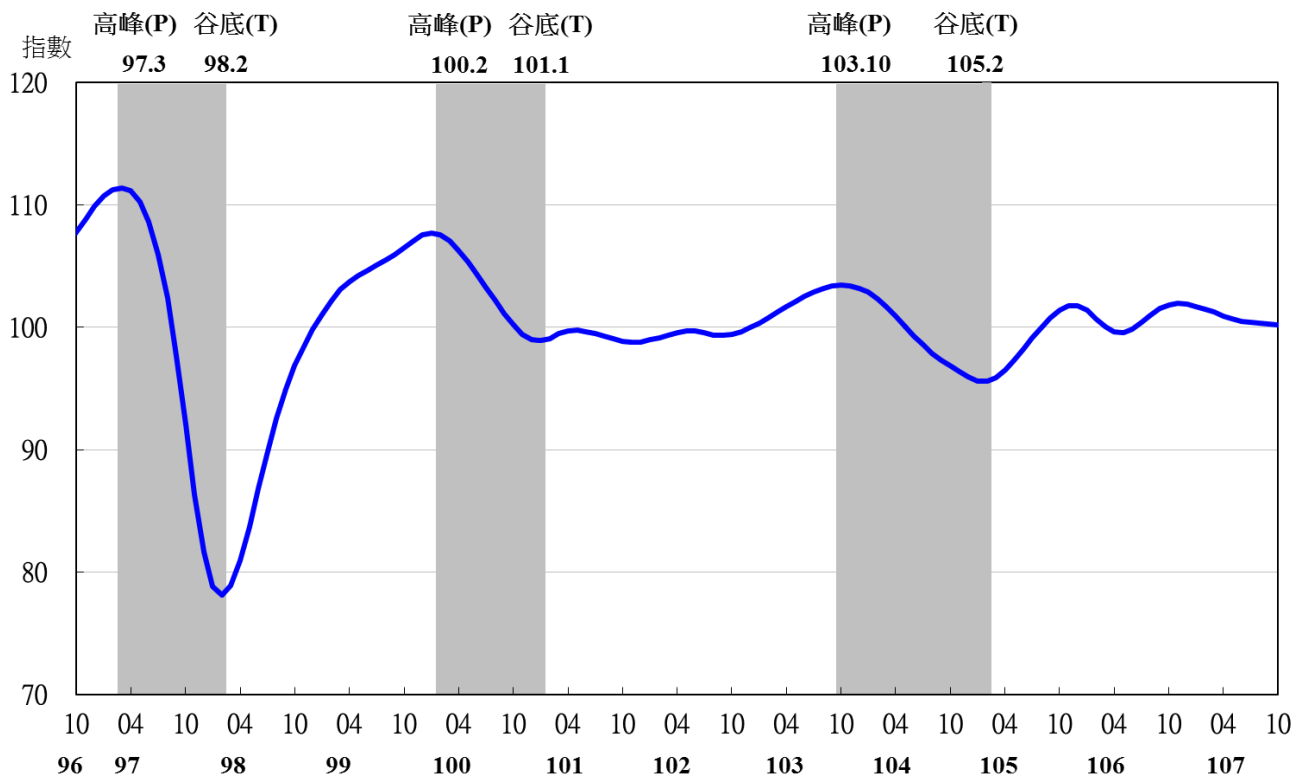


圖 4 同時指標不含趨勢指數走勢圖

表 3 景氣落後指標

指數

項 目	107 年 (2018)						
	4 月	5 月	6 月	7 月	8 月	9 月	10 月
不含趨勢指數	101.30	101.37	101.46	101.45	101.20	100.75	100.22
較上月變動 (%)	-0.002	0.07	0.09	-0.01	-0.25	-0.45	-0.52
<b>構成項目</b>							
失業率 <sup>1</sup>	100.14	100.10	100.07	100.02	99.97	99.92	99.87
製造業單位產出勞動成本指數	100.45	100.29	100.15	99.91	99.40	98.69	97.91
金融業隔夜拆款利率	100.05	100.05	100.06	100.07	100.07	100.07	100.08
全體金融機構放款與投資	100.53	100.64	100.70	100.71	100.68	100.59	100.47
製造業存貨價值	100.15	100.31	100.51	100.78	101.11	101.49	101.90

註：1.失業率取倒數計算。

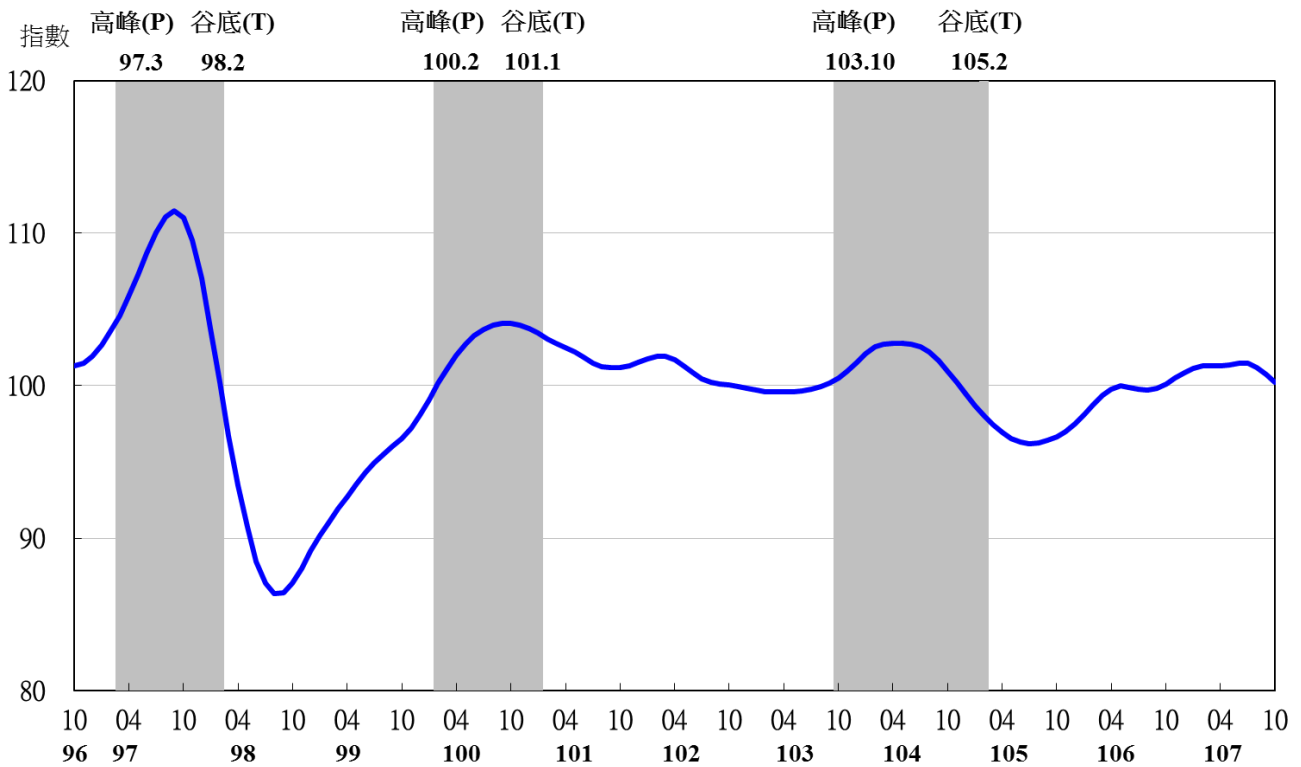


圖 5 落後指標不含趨勢指數走勢圖