

國家發展委員會 新聞稿

發布日期：107 年 8 月 27 日

聯絡人：吳明蕙、利秀蘭

聯絡電話：2316-5851、5852

107 年 7 月份景氣概況

(自本月起，啟用新版景氣指標及對策信號)

107 年 7 月景氣對策信號綜合判斷分數為 27 分，燈號為綠燈¹；景氣領先指標持續上升，但增幅減緩，同時指標則持續下跌，顯示當前國內經濟雖呈溫和擴張，惟成長力道有待加強。

展望未來，就業情勢維持穩定，1-7 月失業率為 3.68%，為近 18 年來同月新低；加以，企業調薪亦趨積極，高達 1.5 兆的現金股利亦將陸續發放，可望帶動所得增加，且近期調查亦見消費意願回溫，均將有助增進消費。

民間投資方面，5 月以來資本設備進口擴張已轉正，7 月更大幅成長 17.6%，預期下半年廠商資本支出計畫將漸次執行，加以政府積極優化投資環境，並全力導入民間參與公共建設，下半年促參商機達 2 千億元，民間投資可望加速成長。公共投資方面，下半年為公共投資執行的高峰期，政府將積極提升公共建設執行績效，推升投資動能。

外需方面，下半年電子零組件業旺季需求升溫，可望延續我國出口力道，惟美中貿易摩擦後續發展、金融市場波動加劇，以及地緣政治風險等可能不利因素，仍需密切關注。

整體而言，根據行政院主計總處 8 月預測，上調今年全年臺灣經濟成長率達 2.69%，未來國內經濟前景仍審慎樂觀，惟後續須密切關注景氣的變化。

一、景氣對策信號² (詳圖 1、圖 2)

2018 年 7 月新版景氣對策信號較上月(舊版)增加 5 分為 27 分，燈號由黃藍燈轉呈綠燈。個別構成項目說明如下：

- 貨幣總計數 M1B 變動率：由上月 5.9% 減為 5.7%，燈號為黃藍燈。

¹ 本月適逢新舊版景氣系統銜接，以舊系統計算，舊版燈號上月為黃藍燈(22 分)，本月上升至綠燈(25 分)。以新系統計算，新版燈號上月為綠燈(26 分)，本月續呈綠燈(27 分)。

² 107 年 7 月起採用新版景氣對策信號，9 項構成項目檢查值均重新調整。

- 股價指數變動率：由上月 7.1% 減為 4.0%，燈號呈綠燈。
- 工業生產指數變動率：由上月上修值 1.8% 增為 3.8%，燈號呈綠燈。
- 非農業部門就業人數變動率：由上月 0.71% 增為 0.73%，燈號為黃藍燈。
- 海關出口值變動率：由上月下修值 8.7% 減為 3.6%，燈號呈綠燈。
- 機械及電機設備進口值變動率：由上月上修值 5.9% 增為 13.3%，燈號為黃紅燈。
- 製造業銷售量指數變動率：由上月上修值 2.1% 增為 2.7%，燈號呈綠燈。
- 批發、零售及餐飲業營業額變動率：上月 3.8% 增為 4.7%，燈號呈綠燈。
- 製造業營業氣候測驗點：由上月下修值 100.4 點增為 101.7 點，燈號呈黃紅燈。

二、景氣指標

(一) 領先指標³

- 領先指標不含趨勢指數為 101.84，較上月上升 0.13%（詳表 1、圖 3）。
- 7 個構成項目經去除長期趨勢後，4 項較上月上升，包括建築物開工樓地板面積、製造業營業氣候測驗點、實質貨幣總計數 M1B，以及工業及服務業受僱員工淨進入率；其餘 3 項則較上月下滑，分別為：實質半導體設備進口值、股價指數，以及外銷訂單動向指數。

(二) 同時指標⁴

- 同時指標不含趨勢指數為 99.65，較上月下滑 0.47%（詳表 2、圖 4）。
- 7 個構成項目經去除長期趨勢後，除批發、零售及餐飲業營業額較上月上升外，其餘 6 項均較上月下滑，分別為：電力（企業）總用電量、實質海關出口值、工業生產指數、實質機械及電機設備進口值、製造業銷售量指數，以及非農業部門就業人數。

(三) 落後指標⁵

- 落後指標不含趨勢指數為 102.15，較上月上升 0.35%（詳表 3、圖 5）。
- 5 個構成項目經去除長期趨勢後，除失業率較上月下滑外，其餘 4 項則均較上月上升，分別為：製造業存貨價值、全體金融機構放款與投資、製造業單位產出勞動成本指數，以及金融業隔夜拆款利率。

下次發布日期為 107 年 9 月 27 日（星期四）下午 4 時

³ 新版領先指標中，以「外銷訂單動向指數(以家數計)」替換「外銷訂單指數」；以「建築物開工樓地板面積」替換「核發建照面積」；其餘五項構成項目維持不變。

⁴ 同時指標構成項目維持不變。

⁵ 新版落後指標中，刪除「工業及服務業受僱員工人數」；以「全體金融機構放款與投資」替換「全體貨幣機構放款與投資」；以「製造業存貨價值」替換「製造業存貨率」；其餘三項構成項目維持不變。

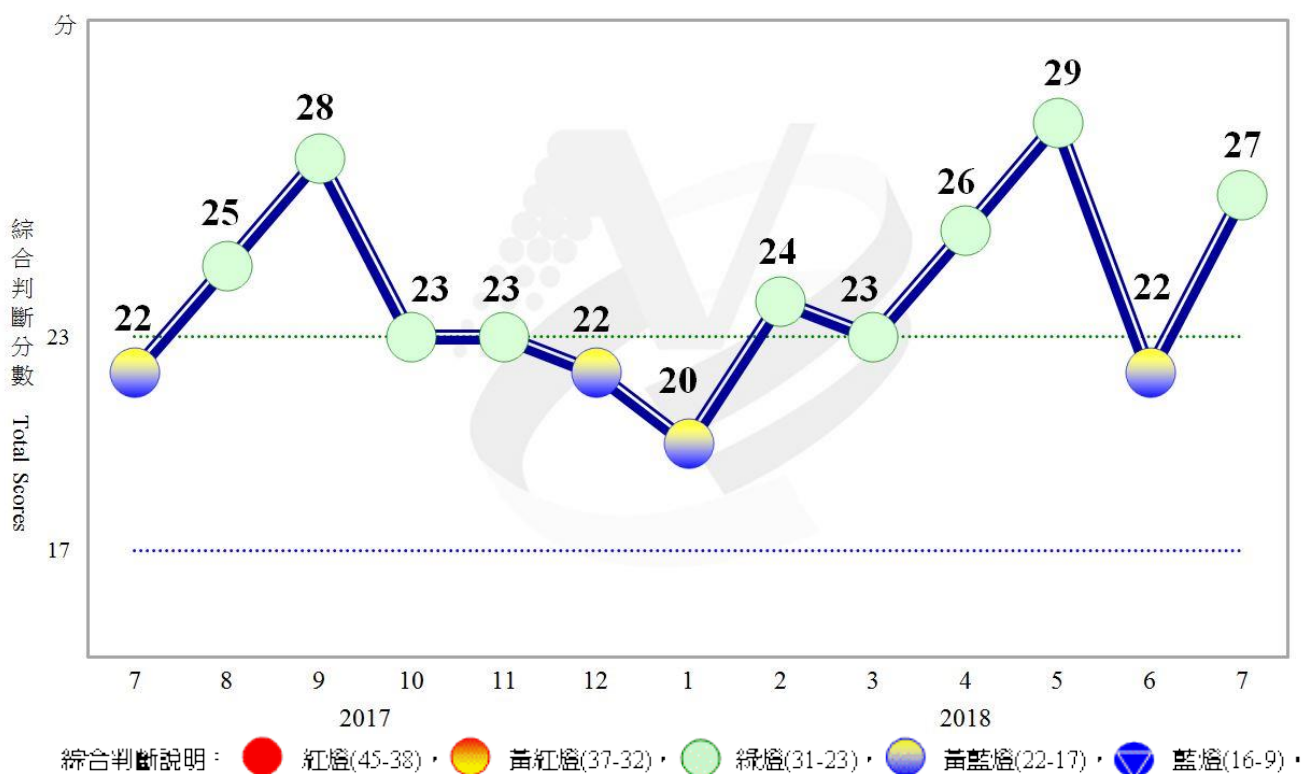


圖 1 近 1 年景氣對策信號走勢圖

舊版景氣對策信號	2017年												2018年												新版景氣對策信號自 2018年7月起銜接	2018年	
	7月	8月	9月	10月	11月	12月	1月	2月	3月	4月	5月	6月	7月	8月	9月	10月	11月	12月	1月	2月	3月	4月	5月	6月		7月	8月
	燈號	燈號	燈號	燈號	燈號	燈號	燈號	燈號	燈號	燈號	燈號	燈號	燈號	燈號	燈號	燈號	燈號	燈號	燈號	燈號	燈號	燈號	燈號	燈號		燈號	燈號
綜合判斷	22	25	28	23	23	22	20	24	23	26	29	22	綜合判斷	27	燈號	%											
貨幣總計數M1B	●	●	●	●	●	●	●	●	●	●	●	●	貨幣總計數M1B	●	5.7												
股價指數	●	●	●	●	●	●	●	●	●	●	●	●	股價指數	●	4.0												
工業生產指數	●	●	●	●	●	●	●	●	●	●	●	●	工業生產指數	●	3.8												
非農業部門就業人數	●	●	●	●	●	●	●	●	●	●	●	●	非農業部門就業人數	●	0.73												
海關出口值	●	●	●	●	●	●	●	●	●	●	●	●	海關出口值	●	3.6												
機械及電機設備進口值	●	●	●	●	●	●	●	●	●	●	●	●	機械及電機設備進口值	●	13.3												
製造業銷售量指數	●	●	●	●	●	●	●	●	●	●	●	●	製造業銷售量指數	●	2.7 _p												
批發、零售及餐飲業營業額	●	●	●	●	●	●	●	●	●	●	●	●	批發、零售及餐飲業營業額	●	4.7												
製造業營業氣候測驗點	●	●	●	●	●	●	●	●	●	●	●	●	製造業營業氣候測驗點	●	101.7												

註：1. 各構成項目除製造業營業氣候測驗點之單位為點（基期為95年）外，其餘均為年變動率；除股價指數外均經季節調整。

2. p 為推估值；r 為修正值。

圖 2 一年來景氣對策信號

表 1 景氣領先指標

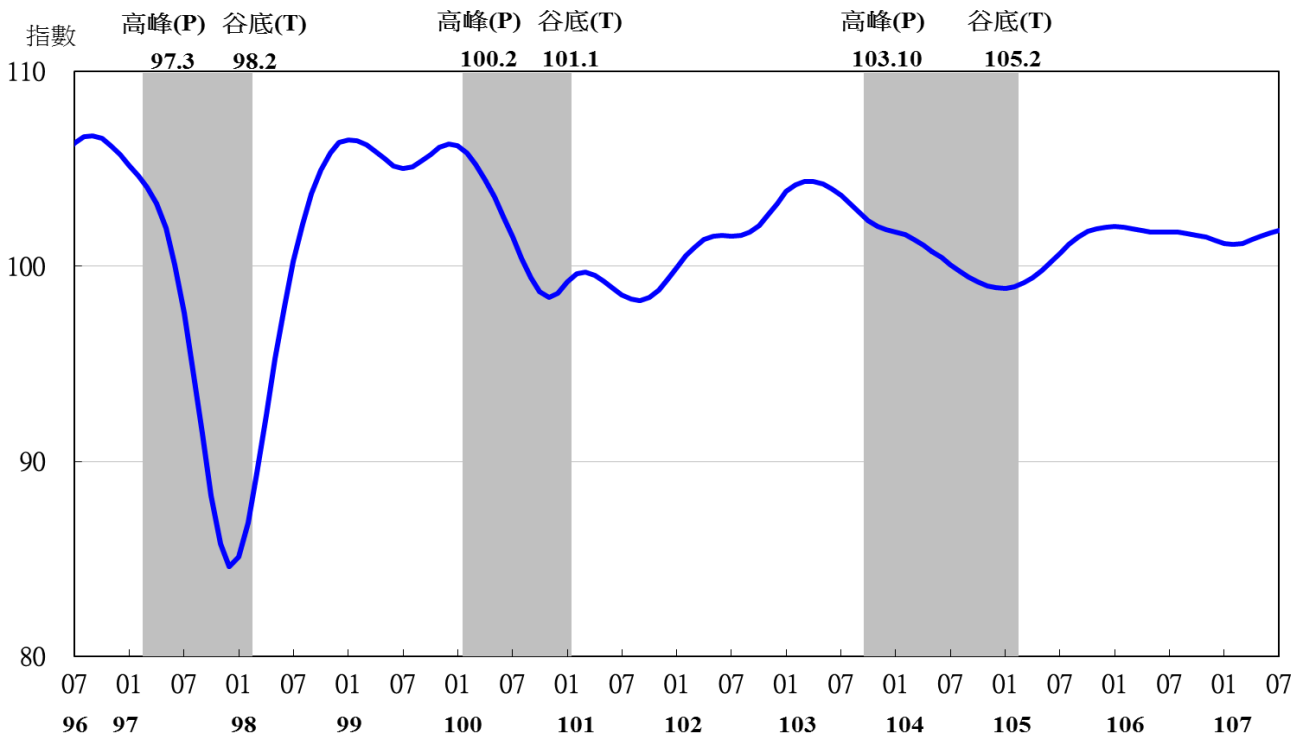
項 目	指數						
	107 年 (2018)						
	1 月	2 月	3 月	4 月	5 月	6 月	7 月
不含趨勢指數	101.17	101.12	101.19	101.37	101.56	101.70	101.84
較上月變動 (%)	-0.16	-0.05	0.07	0.18	0.19	0.14	0.13
構成項目 ¹							
外銷訂單動向指數 ²	99.60	99.60	99.73	99.91	100.03	100.08	100.06
實質貨幣總計數 M1B	99.72	99.72	99.75	99.80	99.86	99.92	99.98
股價指數	100.25	100.21	100.17	100.12	100.06	100.01	99.95
工業及服務業受僱員工淨進入率 ³	99.98	99.92	99.87	99.84	99.84	99.85	99.86
建築物開工樓地板面積 ⁴	100.41	100.47	100.61	100.86	101.14	101.39	101.63
實質半導體設備進口值	99.80	99.79	99.72	99.61	99.49	99.36	99.25
製造業營業氣候測驗點	100.03	99.98	99.97	99.99	100.04	100.11	100.19

註：1.本表構成項目指數為經季節調整、剔除長期趨勢，並平滑化與標準化後之數值。以下表同。

2.外銷訂單動向指數採用以家數計算之動向指數。

3.淨進入率=進入率-退出率。

4.建築物開工樓地板面積僅包含住宿類（住宅）、商業類、辦公服務類、工業倉儲類 4 項統計資料。



註：陰影區表景氣循環收縮期，以下圖同。

圖 3 領先指標不含趨勢指數走勢圖

表 2 景氣同時指標

指數

項 目	107 年 (2018)						
	1 月	2 月	3 月	4 月	5 月	6 月	7 月
不含趨勢指數	101.91	101.67	101.37	100.97	100.57	100.12	99.65
較上月變動 (%)	-0.19	-0.24	-0.30	-0.39	-0.39	-0.44	-0.47
構成項目							
工業生產指數	100.53	100.47	100.38	100.23	100.04	99.82	99.58
電力(企業)總用電量	100.49	100.45	100.34	100.13	99.88	99.59	99.24
製造業銷售量指數	100.49	100.44	100.36	100.30	100.27	100.23	100.18
批發、零售及餐飲業營業額	100.59	100.59	100.65	100.74	100.85	100.91	100.96
非農業部門就業人數	100.03	100.03	100.03	100.01	99.98	99.95	99.92
實質海關出口值	100.81	100.62	100.40	100.14	99.87	99.60	99.31
實質機械及電機設備進口值	100.43	100.27	100.06	99.86	99.70	99.58	99.51

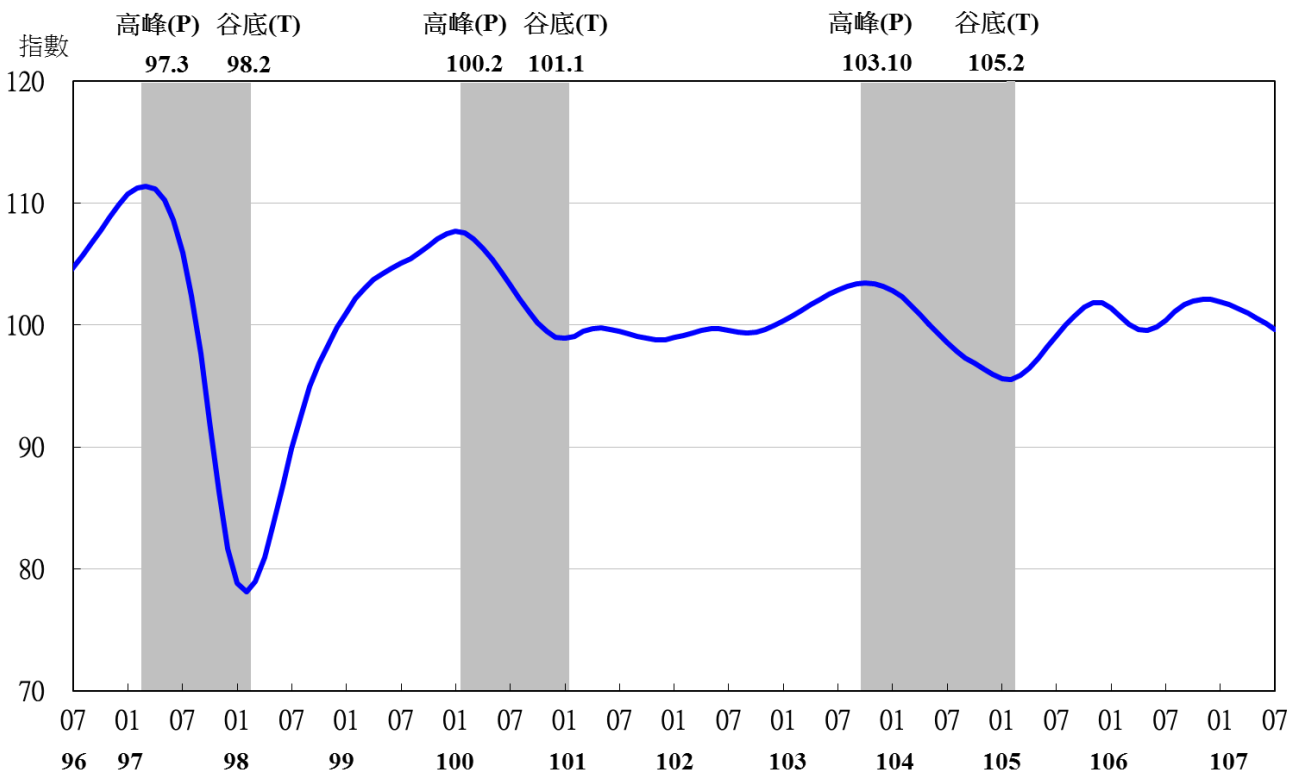


圖 4 同時指標不含趨勢指數走勢圖

表 3 景氣落後指標

指數

項 目	107 年 (2018)						
	1 月	2 月	3 月	4 月	5 月	6 月	7 月
不含趨勢指數	100.94	101.08	101.16	101.28	101.49	101.79	102.15
較上月變動 (%)	0.21	0.14	0.08	0.12	0.21	0.29	0.35
構成項目							
失業率 ¹	100.18	100.17	100.14	100.11	100.08	100.04	100.01
製造業單位產出勞動成本指數	100.07	100.03	99.90	99.78	99.73	99.76	99.86
金融業隔夜拆款利率	100.03	100.04	100.06	100.07	100.08	100.09	100.10
全體金融機構放款與投資	100.28	100.41	100.54	100.67	100.81	100.92	101.02
製造業存貨價值	100.38	100.45	100.54	100.67	100.82	101.00	101.19

註：1.失業率取倒數計算。

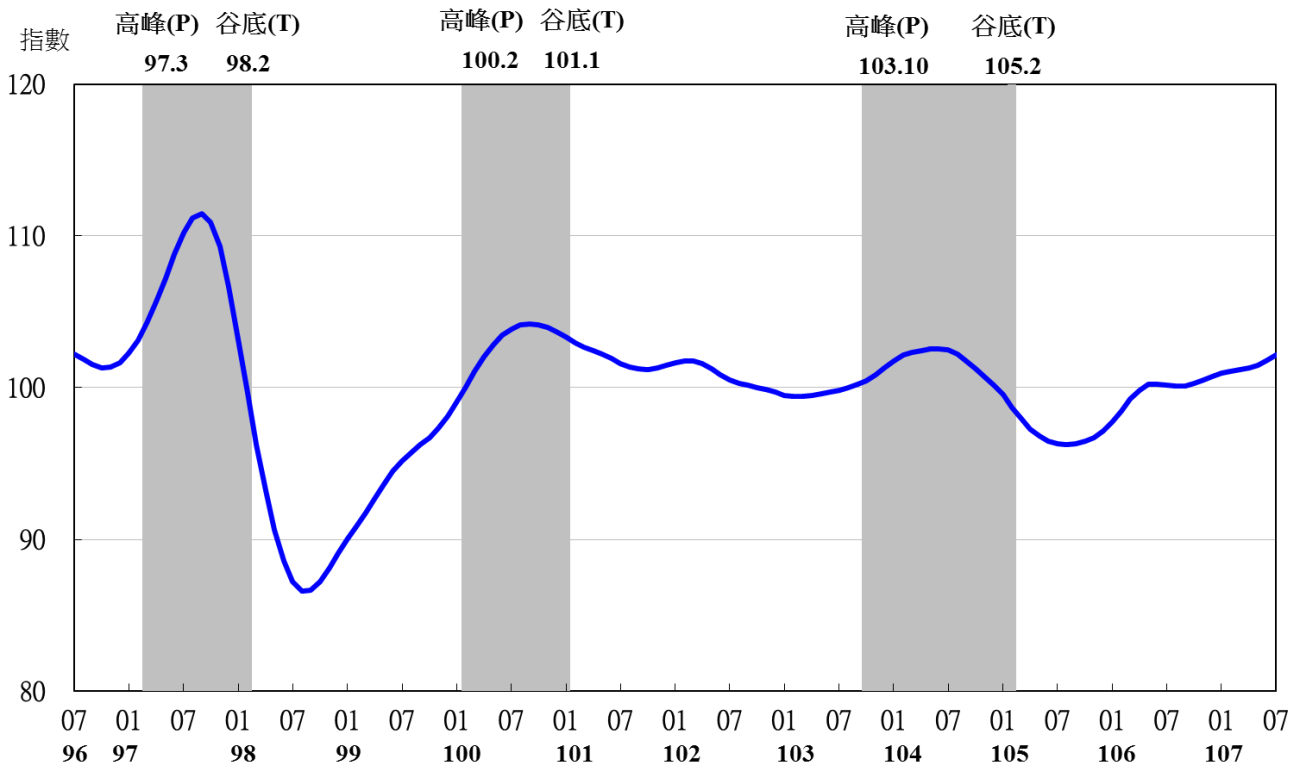


圖 5 落後指標不含趨勢指數走勢圖