

國家發展委員會 新聞稿

發布日期：107 年 5 月 28 日

聯絡人：吳明蕙、利秀蘭

聯絡電話：2316-5851、5852

107 年 4 月份景氣概況

107 年 4 月景氣對策信號綜合判斷分數為 26 分，較上月之 23 分，增加 3 分，燈號續呈綠燈，景氣領先、同時指標下跌，顯示當前國內經濟雖呈溫和擴張，惟成長力道有待加強。

展望今年，IMF、IHS Markit 均預測今年全球經濟成長率將創近 7 年最高，世界貿易量擴張速度亦可望連續兩年優於全球經濟成長，均有利維繫我國出口動能，惟美中貿易摩擦後續發展、金融市場波動加劇及地緣政治風險等不確定因素，仍須密切關注。內需方面，半導體領導廠商持續增加先進製程投資，加以政府積極改善投資環境，可望帶動民間投資擴增；受惠就業市場持續改善、企業調薪亦趨積極，可望挹注民間消費成長。根據各主要機構最新預測，今年國內經濟前景仍審慎樂觀，惟應密切注意全球經濟不確定因素。

一、景氣對策信號¹（詳圖 1、圖 2）

2018 年 4 月較上月增加 3 分為 26 分，燈號續呈綠燈，9 項構成項目中，工業生產指數由綠燈轉呈黃紅燈；製造業銷售量指數與批發、零售及餐飲業營業額均由黃藍燈轉呈綠燈，分數各增加 1 分，其餘 6 項燈號不變。個別構成項目說明如下：

- 貨幣總計數 M1B 變動率：由上月 5.3% 增為 5.6%，燈號續為黃藍燈。
- 股價指數變動率：由上月 11.3% 減為 10.1%，燈號續呈綠燈。
- 工業生產指數變動率：由上月上修值 6.3% 增為 8.6%，燈號由綠燈轉呈黃紅燈。
- 非農業部門就業人數變動率：由上月 0.97% 減為 0.72%，燈號續為黃藍燈。
- 海關出口值變動率：由上月 11.5% 減為 8.4%，燈號續呈綠燈。
- 機械及電機設備進口值變動率：由上月 2.1% 增為 3.4%，燈號仍為綠燈。

¹ 各構成項目除製造業營業氣候測驗點之單位為點外，其餘均為與上年同月相比的變動率；除股價指數外均經季節調整。

- 製造業銷售量指數變動率：由上月上修值 2.6% 增為 4.5%，燈號由黃藍燈轉呈綠燈。
- 批發、零售及餐飲業營業額變動率：由上月上修值 4.2% 增為 4.6%，燈號由黃藍燈轉呈綠燈。
- 製造業營業氣候測驗點：由上月下修值 100.0 點減為 98.3 點，燈號續為綠燈。

二、景氣指標²

(一) 領先指標

- 領先指標不含趨勢指數為 100.15，較上月下降 0.41%（詳表 1、圖 3）。
- 7 個構成項目經去除長期趨勢後，2 項較上月上升，包括核發建照面積，以及實質貨幣總計數 M1B；其餘 5 項則較上月下滑，分別為：外銷訂單指數、工業及服務業受僱員工淨進入率、製造業營業氣候測驗點、實質半導體設備進口值，以及股價指數。

(二) 同時指標

- 同時指標不含趨勢指數為 100.36，較上月下滑 0.59%（詳表 2、圖 4）。
- 7 個構成項目經去除長期趨勢後，除非農業部門就業人數較上月上升，其餘 6 項均較上月下滑，分別為：實質機械及電機設備進口值、實質海關出口值、製造業銷售量指數、批發、零售及餐飲業營業額、工業生產指數，以及電力（企業）總用電量。

(三) 落後指標

- 落後指標不含趨勢指數為 100.29，較上月下降 0.03%（詳表 3、圖 5）。
- 6 個構成項目經去除長期趨勢後，3 項較上月上升，分別為：製造業存貨率、全體貨幣機構放款與投資，以及金融業隔夜拆款利率；其餘 3 項則較上月下滑，包括：製造業單位產出勞動成本指數、工業及服務業受僱工人數，以及失業率³。

下次發布日期為 107 年 6 月 27 日（星期三）下午 4 時

² 景氣指標編製方法，須先將各構成項目經季節調整、剔除長期趨勢，並平滑化與標準化後，再以相同權重加權平均合成綜合指數。故判斷各構成項目較上月變動方向，應以上述步驟計算後數值為準，若與上月相比數值增加（減少），即代表構成項目較上月上升（下降）。

³ 失業率於合成落後指標時，先取倒數計算。

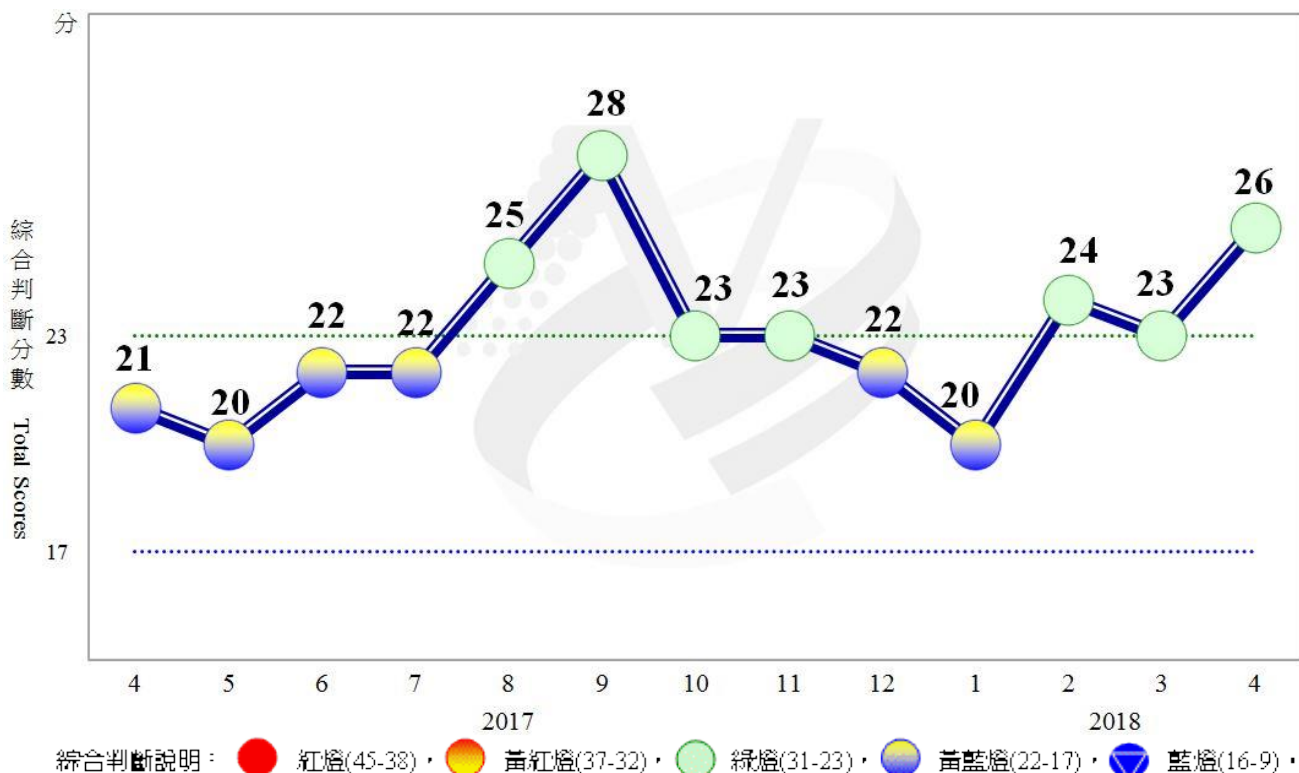


圖 1 近 1 年景氣對策信號走勢圖

	106年(2017)												107年(2018)			
	4月	5月	6月	7月	8月	9月	10月	11月	12月	1月	2月	3月		4月		
	燈號	燈號	燈號	燈號	燈號	燈號	燈號	燈號	燈號	燈號	燈號	燈號	%	燈號	%	
綜合判斷	●	●	●	●	●	●	●	●	●	●	●	●		●		
	21	20	22	22	25	28	23	23	22	20	24	23		26		
貨幣總計數M1B	●	●	●	●	●	●	●	●	●	●	●	●	5.3	●	5.6	
股價指數	●	●	●	●	●	●	●	●	●	●	●	●	11.3	●	10.1	
工業生產指數	●	●	●	●	●	●	●	●	●	●	●	●	6.3 _r	●	8.6	
非農業部門就業人數	●	●	●	●	●	●	●	●	●	●	●	●	0.97	●	0.72	
海關出口值	●	●	●	●	●	●	●	●	●	●	●	●	11.5	●	8.4	
機械及電機設備進口值	●	●	●	●	●	●	●	●	●	●	●	●	2.1	●	3.4	
製造業銷售量指數	●	●	●	●	●	●	●	●	●	●	●	●	2.6 _r	●	4.5 _p	
批發、零售及餐飲業營業額	●	●	●	●	●	●	●	●	●	●	●	●	4.2 _r	●	4.6	
製造業營業氣候測驗點	●	●	●	●	●	●	●	●	●	●	●	●	100.0 _r	●	98.3	

註：1. 各構成項目除製造業營業氣候測驗點之單位為點（基期為95年）外，其餘均為年變動率；除股價指數外均經季節調整。

2. p 為推估值；r 為修正值。

圖 2 一年來景氣對策信號

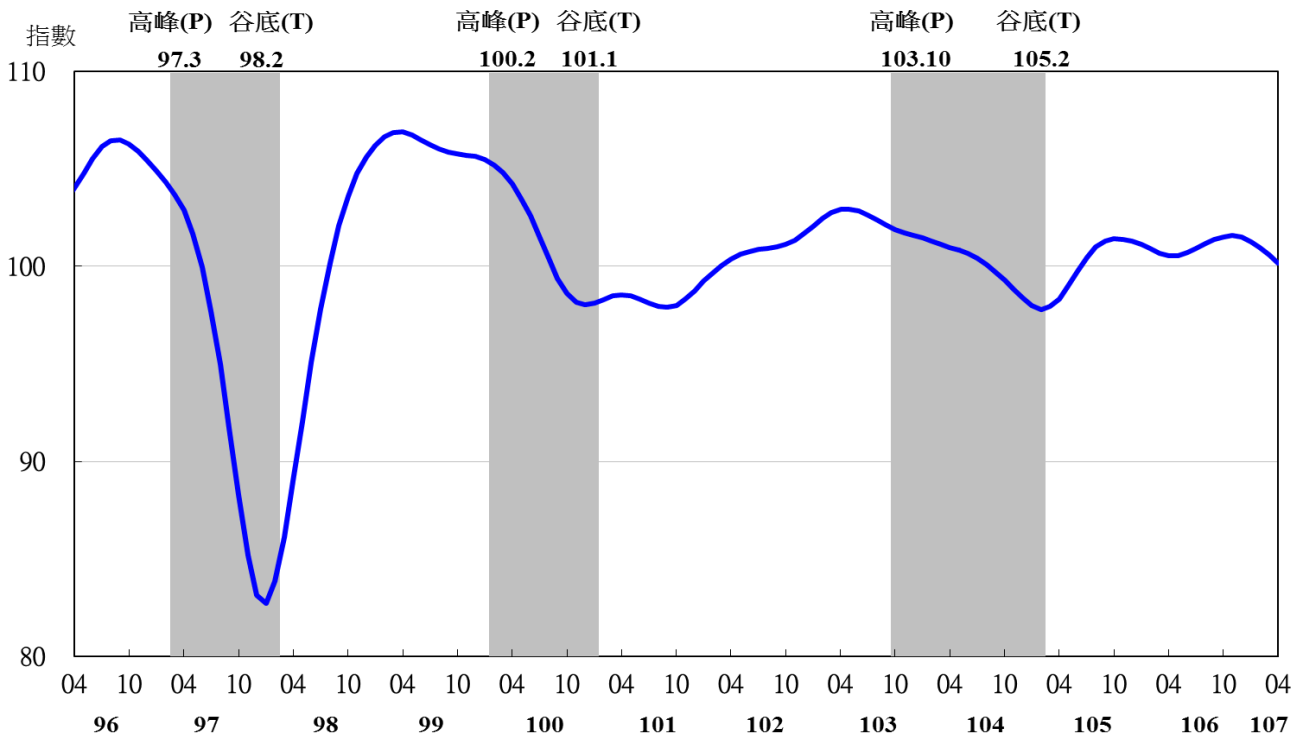
表 1 景氣領先指標

項 目	指數						
	106 年 (2017)			107 年 (2018)			
	10 月	11 月	12 月	1 月	2 月	3 月	4 月
不含趨勢指數	101.52	101.58	101.50	101.28	100.95	100.57	100.15
較上月變動 (%)	0.16	0.05	-0.08	-0.22	-0.32	-0.38	-0.41
構成項目 ¹							
外銷訂單指數	100.60	100.56	100.41	100.11	99.73	99.32	98.92
實質貨幣總計數 M1B	99.88	99.81	99.74	99.69	99.660	99.658	99.663
股價指數	100.31	100.30	100.28	100.25	100.21	100.17	100.12
工業及服務業受僱員工淨進入率 ²	100.16	100.12	100.05	99.96	99.85	99.71	99.58
核發建照面積 ³	100.84	101.01	101.15	101.27	101.39	101.49	101.55
實質半導體設備進口值	99.26	99.40	99.53	99.59	99.60	99.55	99.47
製造業營業氣候測驗點	100.33	100.28	100.20	100.10	100.01	99.91	99.80

註：1.本表構成項目指數為經季節調整、剔除長期趨勢，並平滑化與標準化後之數值。以下表同。

2.淨進入率=進入率-退出率。

3.核發建照面積僅包含住宿類（住宅）、商業類、辦公服務類、工業倉儲類 4 項建造執照統計資料。



註：陰影區表景氣循環收縮期，以下圖同。

圖 3 領先指標不含趨勢指數走勢圖

表 2 景氣同時指標

項 目	指數							
	106 年 (2017)			107 年 (2018)				
	10 月	11 月	12 月	1 月	2 月	3 月	4 月	
不含趨勢指數	102.12	102.19	102.07	101.78	101.43	100.95	100.36	
較上月變動 (%)	0.25	0.08	-0.12	-0.28	-0.35	-0.47	-0.59	
構成項目								
工業生產指數	100.38	100.44	100.47	100.44	100.38	100.31	100.21	
電力(企業)總用電量	100.54	100.50	100.43	100.34	100.34	100.31	100.22	
製造業銷售量指數	100.60	100.63	100.61	100.55	100.42	100.22	99.98	
批發、零售及餐飲業營業額	100.98	101.03	100.99	100.91	100.80	100.70	100.56	
非農業部門就業人數	99.97	99.98	99.99	100.00	100.02	100.04	100.05	
實質海關出口值	100.82	100.81	100.69	100.51	100.30	100.06	99.77	
實質機械及電機設備進口值	100.47	100.53	100.48	100.34	100.09	99.74	99.36	

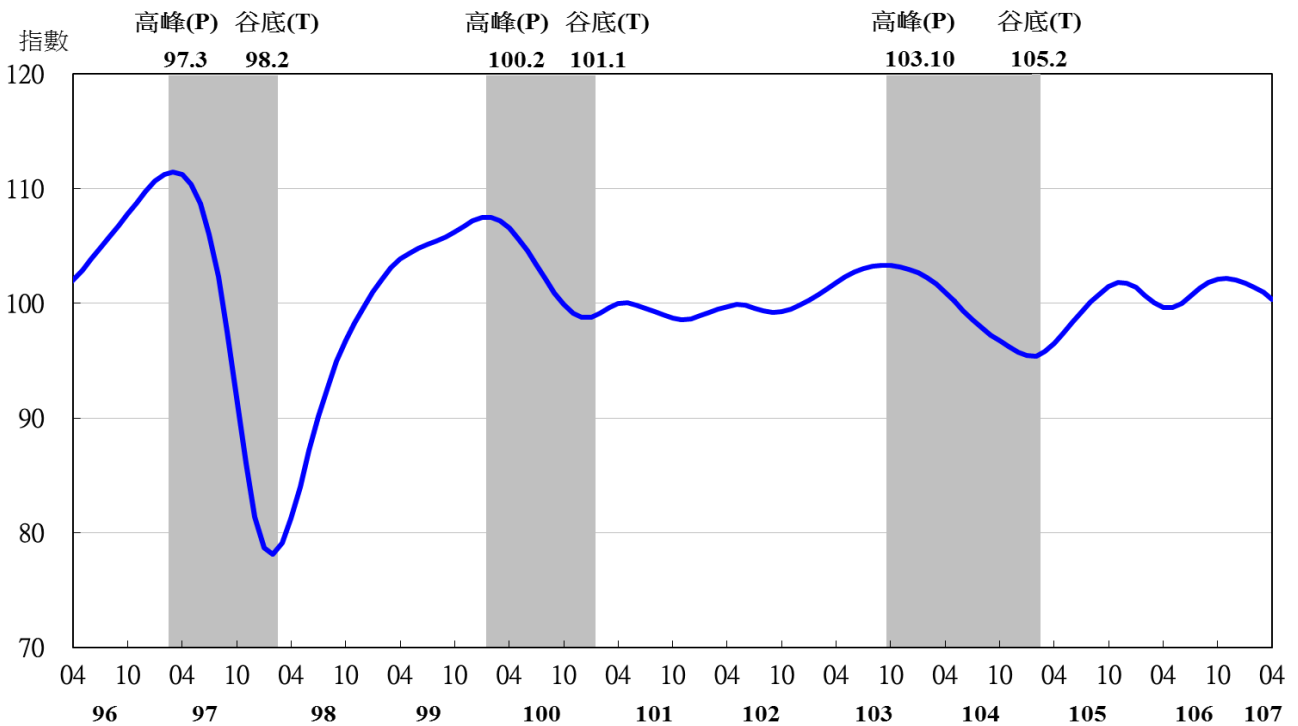


圖 4 同時指標不含趨勢指數走勢圖

表 3 景氣落後指標

項 目	指數							
	106 年 (2017)			107 年 (2018)				
	10 月	11 月	12 月	1 月	2 月	3 月	4 月	
不含趨勢指數	99.92	99.99	100.11	100.27	100.34	100.32	100.29	
較上月變動 (%)	-0.04	0.07	0.13	0.16	0.07	-0.01	-0.03	
構成項目								
失業率	100.18	100.19	100.20	100.19	100.18	100.16	100.15	
工業及服務業受僱員工人數	100.15	100.17	100.18	100.17	100.16	100.13	100.11	
製造業單位產出勞動成本指數	99.92	100.01	100.13	100.22	100.14	99.92	99.64	
金融業隔夜拆款利率	100.03	100.04	100.05	100.06	100.07	100.09	100.10	
全體貨幣機構放款與投資	100.04	100.03	100.01	100.01	100.04	100.09	100.15	
製造業存貨率	99.58	99.54	99.56	99.65	99.80	99.98	100.19	

註：工業及服務業經常性受僱員工人數自 2017 年 7 月起停止發布，故自當月起，以工業及服務業受僱員工人數替代。

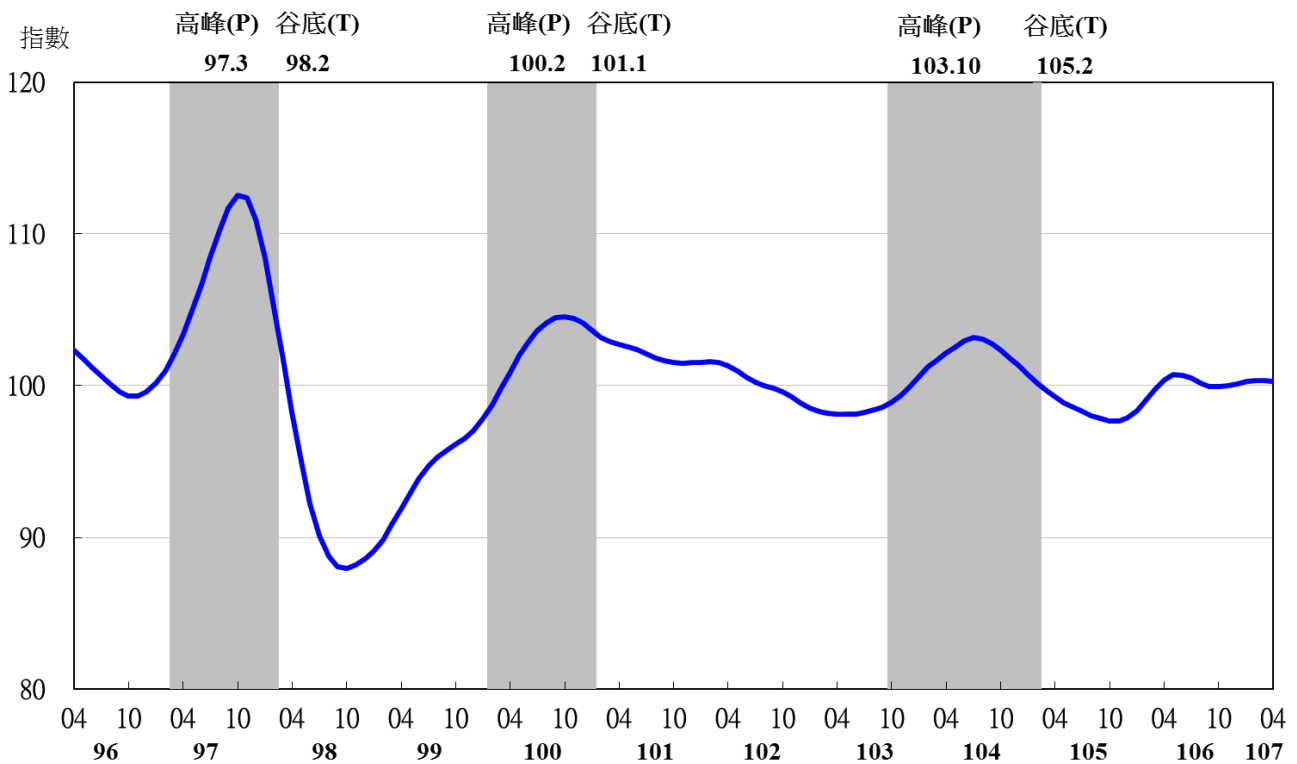


圖 5 落後指標不含趨勢指數走勢圖