

國家發展委員會 新聞稿

發布日期：106 年 11 月 27 日

聯絡人：吳明蕙、利秀蘭

聯絡電話：2316-5851、5852

106 年 10 月份景氣概況

106 年 10 月景氣對策信號綜合判斷分數較上月修正後之 28 分減少 5 分至 23 分，燈號續呈綠燈，惟景氣領先、同時指標仍持續上升，顯示當前國內景氣仍維持復甦。

展望未來，全球景氣穩步向上，加以貿易動能延續，有助我國出口動能增溫；惟需注意美國經貿政策、主要國家貨幣政策走向，以及地緣政治情勢等風險。內需方面，半導體業者持續擴充高階製程投資，帶動國內相關供應鏈業者擴大投資，加以政府積極排除投資障礙，推動前瞻基礎建設以及「五十二」產業創新計劃等，有助民間投資增溫；民間消費受惠於國內就業市場改善、股市交易熱絡，以及各銷售通路年底促銷活動激勵，動能應可維持。整體而言，各主要預測機構上修今年經濟成長率，顯示國內景氣持續向上，未來景氣審慎樂觀。

一、景氣對策信號¹（詳圖 1、圖 2）

10 月綜合判斷分數較上月修正後之 28 分，減少 5 分至 23 分，燈號續呈綠燈；9 項構成項目中，製造業銷售量指數由黃紅燈轉呈黃藍燈，分數減少 2 分；製造業營業氣候測驗點由黃紅燈轉為綠燈，分數減少 1 分；工業生產指數、批發、零售及餐飲業營業額均由綠燈轉呈黃藍燈，分數各減少 1 分；其餘 5 項燈號不變。個別構成項目說明如下：

- 貨幣總計數 M1B 變動率：由上月 4.39% 增為 4.48%，燈號續為黃藍燈。
- 股價指數變動率：由上月 15.0% 增為 15.2%，燈號續呈黃紅燈。
- 工業生產指數變動率：由上月下修值 4.7% 減為 1.4%，燈號由綠燈轉呈黃藍燈。
- 非農業部門就業人數變動率：由上月 0.83% 增為 0.84%，燈號維持黃藍燈。

¹ 各構成項目除製造業營業氣候測驗點之單位為點外，其餘均為與上年同月相比的變動率；除股價指數外均經季節調整。

- 海關出口值變動率：由上月下修值 10.2% 減為 8.8%，燈號續呈綠燈。
- 機械及電機設備進口值變動率：由上月上修值 5.9% 增為 8.9%，燈號維持綠燈。
- 製造業銷售量指數變動率：由上月下修值 8.6% 減為 0.3%，燈號由黃紅燈轉呈黃藍燈。
- 批發、零售及餐飲業營業額變動率：由上月上修值 6.0% 減為 3.7%，燈號由綠燈轉為黃藍燈。
- 製造業營業氣候測驗點：由上月 101.7 點減為 100.7 點，燈號由黃紅燈轉呈綠燈。

二、景氣指標²

(一) 領先指標

- 領先指標不含趨勢指數為 101.58，較上月上升 0.26%（詳表 1、圖 3）。
- 7 個構成項目，經去除長期趨勢後，5 項較上月上升，包括核發建照面積、製造業營業氣候測驗點、外銷訂單指數、股價指數以及實質貨幣總計數 M1B 等；其餘 2 項則較上月下滑，分別為：實質半導體設備進口值、工業及服務業受僱員工淨進入率。

(二) 同時指標

- 同時指標不含趨勢指數為 102.89，較上月上升 0.5%（詳表 2、圖 4）。
- 7 個構成項目經去除長期趨勢後，除實質海關出口值較上月下滑，其餘 6 項較上月上升，分別為：電力（企業）總用電量、批發、零售及餐飲業營業額、實質機械及電機設備進口值、工業生產指數、製造業銷售量指數，以及非農業部門就業人數。

(三) 落後指標

- 落後指標不含趨勢指數為 99.90，較上月上升 0.11%（詳表 3、圖 5）。
- 6 個構成項目經去除長期趨勢後，除製造業存貨率較上月下滑，其餘 5 項皆較上月上升，分別為：製造業單位產出勞動成本指數、失業率³、工業及服務業受僱工人數、全體貨幣機構放款與投資，以及金融業隔夜拆款利率。

下次發布日期為 106 年 12 月 27 日（星期三）下午 4 時

² 景氣指標編製方法，須先將各構成項目經季節調整、剔除長期趨勢，並平滑化與標準化後，再以相同權重加權平均合成綜合指數。故判斷各構成項目較上月變動方向，應以上述步驟計算後數值為準，若與上月相比數值增加（減少），即代表構成項目較上月上升（下降）。

³ 失業率於合成落後指標時，先取倒數計算。

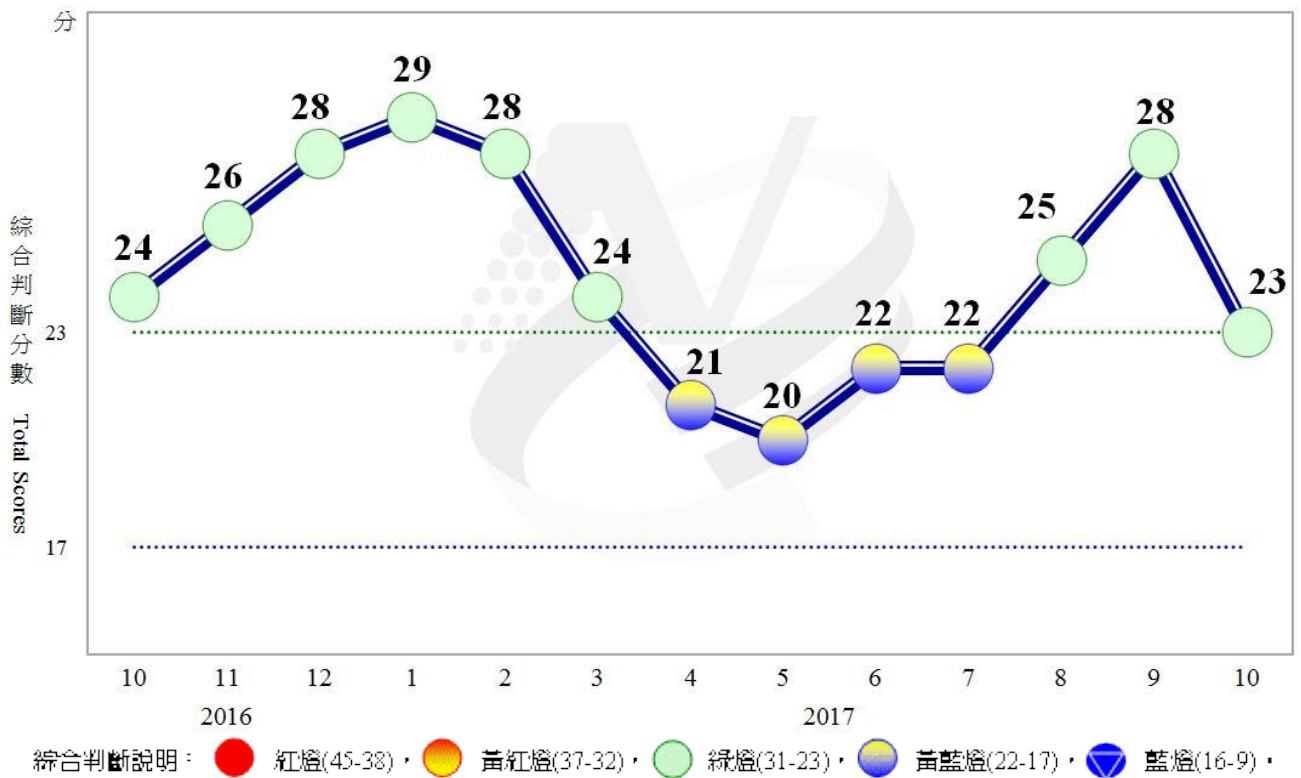


圖 1 近 1 年景氣對策信號走勢圖

		105年(2016)			106年(2017)											
		10月	11月	12月	1月	2月	3月	4月	5月	6月	7月	8月	9月		10月	
		燈號	燈號	燈號	燈號	燈號	燈號	燈號	燈號	燈號	燈號	燈號	燈號	%	燈號	%
綜合判斷	燈號	●	●	●	●	●	●	●	●	●	●	●	●	●	●	
	分數	24	26	28	29	28	24	21	20	22	22	25	28 _r	23		
貨幣總計數M1B		●	●	●	●	●	●	●	●	●	●	●	●	4.39	●	4.48
股價指數		●	●	●	●	●	●	●	●	●	●	●	●	15.0	●	15.2
工業生產指數		●	●	●	●	●	●	●	●	●	●	●	●	4.7 _r	●	1.4
非農業部門就業人數		●	●	●	●	●	●	●	●	●	●	●	●	0.83	●	0.84
海關出口值		●	●	●	●	●	●	●	●	●	●	●	●	10.2 _r	●	8.8
機械及電機設備進口值		●	●	●	●	●	●	●	●	●	●	●	●	5.9 _r	●	8.9
製造業銷售量指數		●	●	●	●	●	●	●	●	●	●	●	●	8.6 _r	●	0.3 _p
批發、零售及餐飲業營業額		●	●	●	●	●	●	●	●	●	●	●	●	6.0 _r	●	3.7
製造業營業氣候測驗點		●	●	●	●	●	●	●	●	●	●	●	●	101.7	●	100.7

註：1. 各構成項目除製造業營業氣候測驗點之單位為點（基期為95年）外，其餘均為年變動率；除股價指數外均經季節調整。

2. p 為推估值；r 為修正值。

圖 2 一年來景氣對策信號

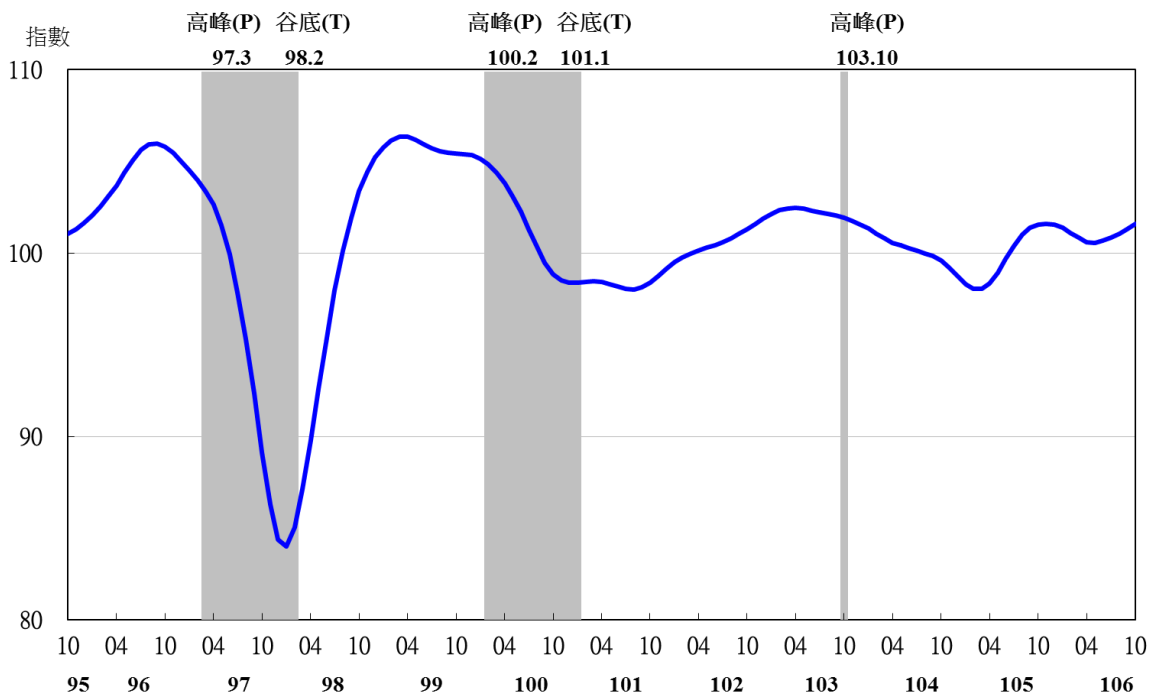
表 1 景氣領先指標

項 目	指數						
	106 年 (2017)						
	4 月	5 月	6 月	7 月	8 月	9 月	10 月
不含趨勢指數	100.61	100.55	100.66	100.85	101.07	101.32	101.58
較上月變動 (%)	-0.21	-0.06	0.10	0.19	0.22	0.24	0.26
構成項目 ¹							
外銷訂單指數	99.57	99.63	99.80	99.96	100.10	100.21	100.31
實質貨幣總計數 M1B	99.75	99.73	99.74	99.76	99.78	99.79	99.80
股價指數	100.18	100.25	100.33	100.39	100.45	100.50	100.55
工業及服務業受僱員工淨進入率 ²	100.26	100.20	100.14	100.08	100.02	99.96	99.90
核發建照面積 ³	99.85	100.08	100.42	100.85	101.29	101.73	102.18
實質半導體設備進口值	100.48	100.09	99.65	99.21	98.84	98.56	98.35
製造業營業氣候測驗點	99.89	99.89	99.99	100.15	100.32	100.47	100.61

註：1.本表構成項目指數為經季節調整、剔除長期趨勢，並平滑化與標準化後之數值。以下表同。

2.淨進入率=進入率-退出率。

3.核發建照面積僅包含住宿類（住宅）、商業類、辦公服務類、工業倉儲類 4 項建造執照統計資料。



註：陰影區表景氣循環收縮期，以下圖同。

圖 3 領先指標不含趨勢指數走勢圖

表 2 景氣同時指標

項 目	指數						
	106年(2017)						
	4月	5月	6月	7月	8月	9月	10月
不含趨勢指數	100.09	100.03	100.38	100.99	101.72	102.38	102.89
較上月變動 (%)	-0.43	-0.06	0.35	0.61	0.72	0.65	0.50
構成項目							
工業生產指數	99.82	99.76	99.83	99.99	100.19	100.37	100.53
電力(企業)總用電量	99.74	99.62	99.76	100.07	100.48	100.94	101.31
製造業銷售量指數	99.82	99.85	100.02	100.25	100.49	100.68	100.81
批發、零售及餐飲業營業額	99.99	100.14	100.40	100.75	101.14	101.50	101.83
非農業部門就業人數	99.91	99.92	99.94	99.95	99.96	99.98	100.00
實質海關出口值	100.14	100.22	100.42	100.64	100.80	100.83	100.74
實質機械及電機設備進口值	100.21	99.99	99.88	99.93	100.09	100.29	100.46

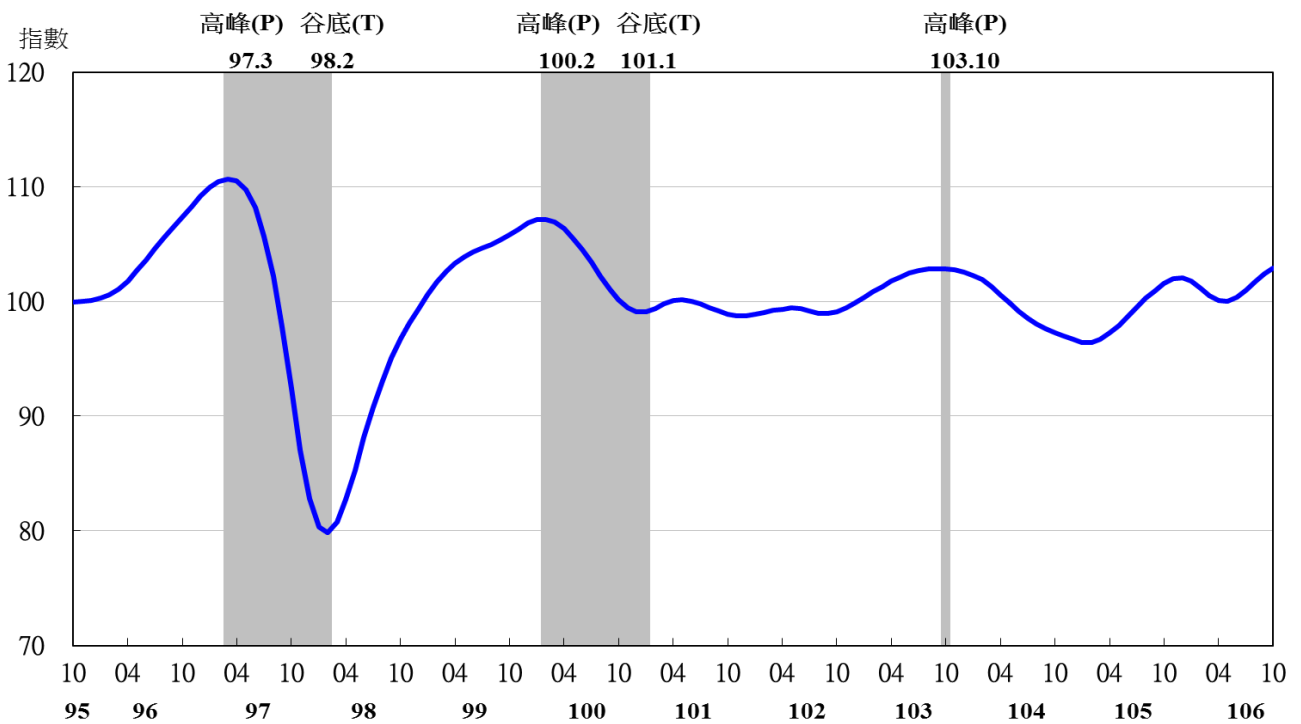


圖 4 同時指標不含趨勢指數走勢圖

表 3 景氣落後指標

項 目	106 年 (2017)						
	4 月	5 月	6 月	7 月	8 月	9 月	10 月
	不含趨勢指數	100.01	100.04	99.95	99.84	99.78	99.80
較上月變動 (%)	0.26	0.03	-0.10	-0.10	-0.07	0.02	0.11
構成項目							
失業率	99.99	100.03	100.08	100.14	100.22	100.31	100.40
工業及服務業受僱員工人數	99.93	99.99	100.06	100.12	100.17	100.22	100.27
製造業單位產出勞動成本指數	99.57	99.45	99.33	99.29	99.35	99.50	99.74
金融業隔夜拆款利率	99.99	100.01	100.03	100.05	100.06	100.08	100.10
全體貨幣機構放款與投資	99.98	100.02	100.05	100.08	100.10	100.12	100.13
製造業存貨率	100.55	100.54	100.38	100.13	99.83	99.52	99.24

註：工業及服務業經常性受僱員工人數自 2017 年 7 月起停止發布，故自當月起，以工業及服務業受僱員工人數替代。

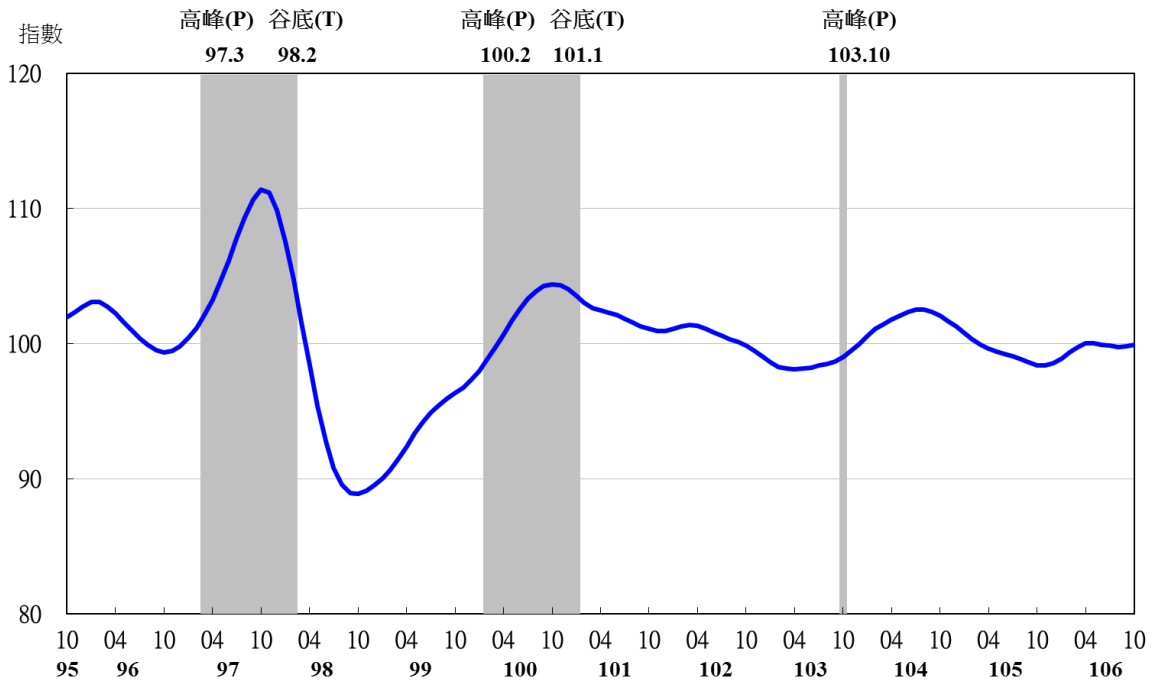


圖 5 落後指標不含趨勢指數走勢圖