

國家發展委員會 新聞稿

發布日期：105 年 10 月 27 日

聯絡人：吳明蕙、利秀蘭

聯絡電話：2316-5851、5852

105 年 9 月份景氣概況

105 年 9 月景氣對策信號續呈綠燈，綜合判斷分數較上月減少 2 分至 23 分，係因海關出口值由黃藍燈轉呈藍燈，製造業銷售量指數由綠燈轉呈藍燈，機械及電機設備進口值則由黃紅燈轉呈紅燈所致；景氣領先、同時指標均呈現上升走勢，顯示國內景氣持續回溫。

展望未來，歐美年底採購旺季且國際油價走穩將有助於出口改善，惟全球經濟成長持續平疲，國際貿易保護主義升溫、美國 Fed 升息期程與總統大選等因素，對出口之影響仍須留意。內需方面，半導體業者持續擴充先進製程投資，政府加速執行公共建設、激勵民間投資，國內投資動能應可延續；民間消費雖有年底促銷旺季、新車上市等因素激勵，但就業與薪資成長尚未明顯好轉，可能降低後續購買意願。整體而言，未來景氣雖潛存不確定因素，惟仍可望逐漸改善。

一、景氣對策信號¹（詳圖 1、圖 2）

9 月綜合判斷分數較上月減少 2 分至 23 分，燈號續呈綠燈；9 項構成項目中，海關出口值由黃藍燈轉呈藍燈，製造業銷售量指數由綠燈轉呈藍燈，分數各減少 1、2 分，機械及電機設備進口值則由黃紅燈轉呈紅燈，分數增加 1 分，其餘 6 項燈號不變。個別構成項目說明如下：

- 貨幣總計數 M1B 變動率：由上月 6.5% 減為 6.3%，燈號維持綠燈。
- 股價指數變動率：由上月 11.49% 減為 11.28%，燈號續呈綠燈。
- 工業生產指數變動率：由上月 5.8% 減為 4.6%，燈號仍為綠燈。
- 非農業部門就業人數變動率：與上月相同仍為 0.56%，燈號續呈黃藍燈。
- 海關出口值變動率：由上月 1.2% 減為 -4.1%，燈號由黃藍燈轉呈藍燈。
- 機械及電機設備進口值變動率：由上月 15.2% 增為 27.0%，燈號由黃紅燈轉呈紅燈。

¹ 各構成項目除製造業營業氣候測驗點之單位為點外，其餘均為與上年同月相比的變動率；除股價指數外均經季節調整。

- 製造業銷售量指數變動率：由上月 6.1% 減為 -1.2%，燈號由綠燈轉呈藍燈。
- 批發、零售及餐飲業營業額變動率：由上月 2.3% 減為 0.3%，燈號續為黃藍燈。
- 製造業營業氣候測驗點：由上月下修值 97.53 點減為 97.49 點，燈號續呈綠燈。

二、景氣指標²

(一) 領先指標

- 領先指標不含趨勢指數為 101.67，較上月上升 0.77%，係連續 7 個月上升（詳表 1、圖 3）。
- 7 個構成項目經去除長期趨勢後，除 SEMI 半導體接單出貨比較上月下滑外，其餘 6 項均較上月上升，分別為：外銷訂單指數、核發建照面積、股價指數、工業及服務業受僱員工淨進入率、製造業營業氣候測驗點、實質貨幣總計數 M1B。

(二) 同時指標

- 同時指標不含趨勢指數為 102.72，較上月上升 0.75%，係連續 7 個月上升（詳表 2、圖 4）。
- 7 個構成項目經去除長期趨勢後，除非農業部門就業人數較上月下滑外，其餘 6 項均較上月上升，分別為：實質機械及電機設備進口值、批發、零售及餐飲業營業額、工業生產指數、實質海關出口值、製造業銷售量指數，以及電力（企業）總用電量。

(三) 落後指標

- 落後指標不含趨勢指數為 97.98，較上月下跌 0.25%（詳表 3、圖 5）。
- 6 個構成項目經去除長期趨勢後，失業率³、金融業隔夜拆款利率，以及全體貨幣機構放款與投資 3 項較上月上升；其餘 3 項：製造業單位產出勞動成本指數、製造業存貨率，以及工業及服務業經常性受僱員工人數則較上月下滑。

下次發布日期為 105 年 11 月 28 日（星期一）下午 4 時

² 景氣指標編製方法，須先將各構成項目經季節調整、剔除長期趨勢，並平滑化與標準化後，再以相同權重加權平均合成綜合指數。故判斷各構成項目較上月變動方向，應以上述步驟計算後數值為準，若與上月相比數值增加（減少），即代表構成項目較上月上升（下降）。

³ 失業率於合成落後指標時，先取倒數計算。

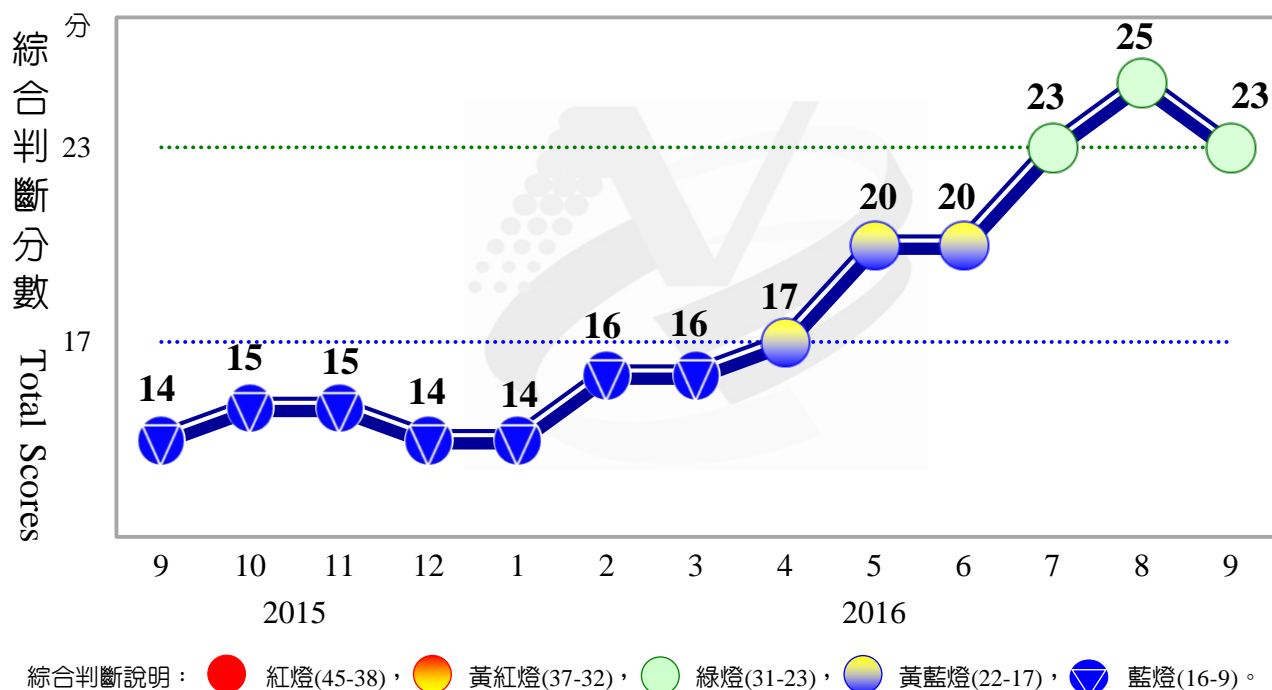


圖 1 近 1 年景氣對策信號走勢圖

		104年 (2015)				105年 (2016)										
		9月	10月	11月	12月	1月	2月	3月	4月	5月	6月	7月	8月		9月	
		燈號	燈號	燈號	燈號	燈號	燈號	燈號	燈號	燈號	燈號	燈號	燈號	%	燈號	%
綜合判斷	燈號	藍燈	藍燈	藍燈	藍燈	藍燈	藍燈	藍燈	黃藍燈	黃藍燈	黃藍燈	綠燈	綠燈		綠燈	
	分數	14	15	15	14	14	16	16	17	20	20	23	25		23	
貨幣總計數M1B		綠燈	綠燈	綠燈	綠燈	綠燈	綠燈	綠燈	綠燈	綠燈	綠燈	綠燈	6.5	綠燈	6.3	
股價指數		黃藍燈	黃藍燈	黃藍燈	黃藍燈	黃藍燈	黃藍燈	黃藍燈	黃藍燈	黃藍燈	黃藍燈	綠燈	11.49	綠燈	11.28	
工業生產指數		藍燈	藍燈	藍燈	藍燈	藍燈	藍燈	藍燈	藍燈	黃藍燈	黃藍燈	黃藍燈	5.8	綠燈	4.6	
非農業部門就業人數		黃藍燈	黃藍燈	黃藍燈	黃藍燈	黃藍燈	黃藍燈	黃藍燈	黃藍燈	黃藍燈	黃藍燈	黃藍燈	0.56	黃藍燈	0.56	
海關出口值		藍燈	藍燈	藍燈	藍燈	藍燈	藍燈	藍燈	藍燈	藍燈	藍燈	黃藍燈	1.2	藍燈	-4.1	
機械及電機設備進口值		黃藍燈	綠燈	綠燈	黃藍燈	黃藍燈	綠燈	黃藍燈	綠燈	黃紅燈	綠燈	黃紅燈	15.2	黃紅燈	27.0	
製造業銷售量指數		藍燈	藍燈	藍燈	藍燈	藍燈	藍燈	藍燈	黃藍燈	黃藍燈	黃藍燈	綠燈	6.1	藍燈	-1.2 _p	
批發、零售及餐飲業營業額		藍燈	藍燈	藍燈	藍燈	藍燈	藍燈	藍燈	藍燈	藍燈	藍燈	黃藍燈	2.3	黃藍燈	0.3	
製造業營業氣候測驗點		藍燈	藍燈	藍燈	藍燈	藍燈	黃藍燈	綠燈	綠燈	綠燈	綠燈	綠燈	97.53 _r	綠燈	97.49	

註：1. 各構成項目除製造業營業氣候測驗點之單位為點（基期為95年）外，其餘均為年變動率；除股價指數外均經季節調整。
2. p 為推估值；r 為修正值。

圖 2 一年來景氣對策信號

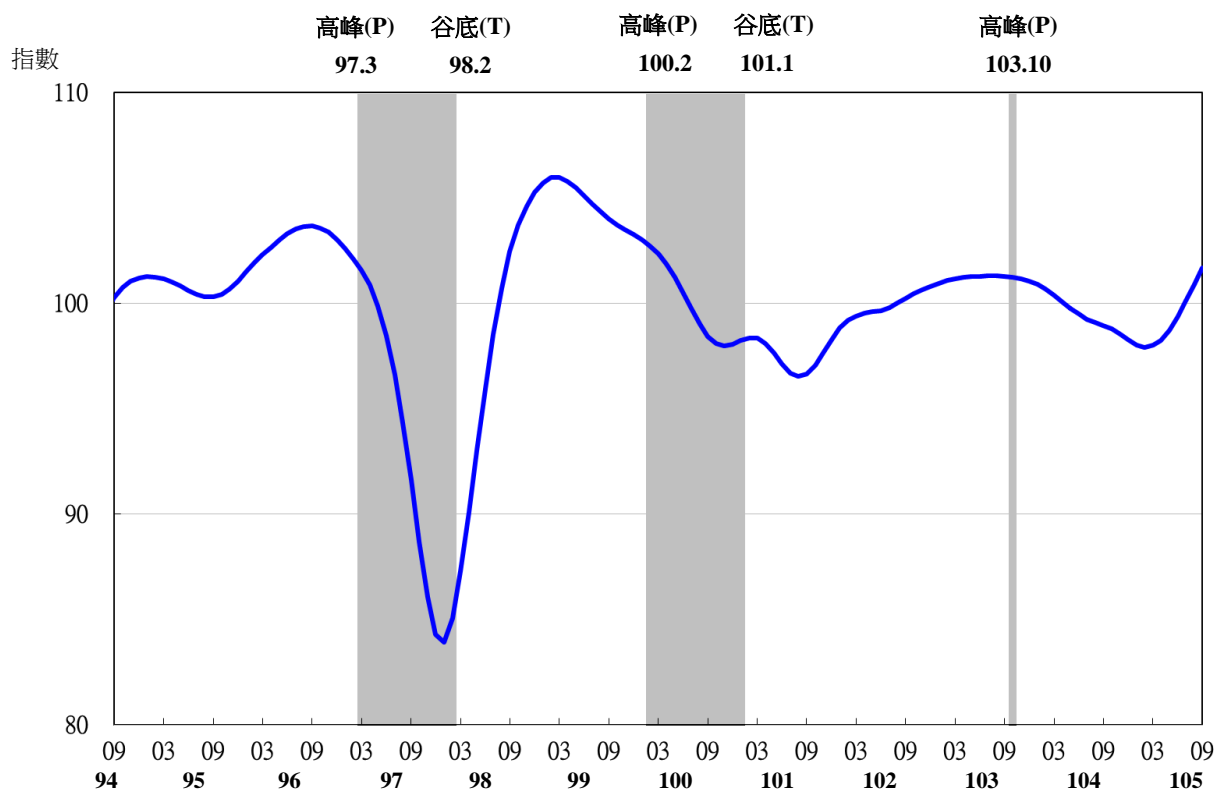
表 1 景氣領先指標

項 目	指數						
	105 年 (2016)						
	3 月	4 月	5 月	6 月	7 月	8 月	9 月
不含趨勢指數	97.99	98.24	98.72	99.36	100.11	100.89	101.67
較上月變動 (%)	0.10	0.26	0.49	0.65	0.76	0.77	0.77
構成項目 ¹							
外銷訂單指數	98.89	98.86	99.08	99.48	100.01	100.60	101.20
實質貨幣總計數 M1B	99.96	99.92	99.90	99.89	99.90	99.93	99.96
股價指數	99.55	99.62	99.72	99.84	99.99	100.14	100.29
工業及服務業受僱員工淨進入率 ²	99.90	99.92	99.94	99.98	100.03	100.10	100.18
核發建照面積 ³	98.55	98.67	99.03	99.54	100.10	100.63	101.13
SEMI 半導體接單出貨比	100.25	100.25	100.19	100.09	100.00	99.91	99.83
製造業營業氣候測驗點	99.86	100.14	100.36	100.50	100.59	100.65	100.70

註：1.本表構成項目指數為經季節調整、剔除長期趨勢，並平滑化與標準化後之數值。以下表同。

2.淨進入率=進入率-退出率。

3.核發建照面積僅包含住宿類（住宅）、商業類、辦公服務類、工業倉儲類 4 項建造執照統計資料。



註：陰影區表景氣循環收縮期，以下圖同。

圖 3 領先指標不含趨勢指數走勢圖

表 2 景氣同時指標

項 目	指數						
	105 年 (2016)						
	3 月	4 月	5 月	6 月	7 月	8 月	9 月
不含趨勢指數	98.07	98.61	99.35	100.22	101.12	101.96	102.72
較上月變動 (%)	0.23	0.55	0.76	0.87	0.90	0.82	0.75
構成項目							
工業生產指數	99.25	99.46	99.73	100.00	100.27	100.55	100.80
電力(企業)總用電量	99.60	99.85	100.08	100.29	100.42	100.45	100.49
製造業銷售量指數	99.38	99.57	99.81	100.05	100.24	100.37	100.42
批發、零售及餐飲業營業額	98.93	99.05	99.30	99.64	100.03	100.43	100.78
非農業部門就業人數	99.83	99.75	99.67	99.59	99.53	99.47	99.42
實質海關出口值	99.40	99.54	99.75	100.02	100.27	100.48	100.65
實質機械及電機設備進口值	98.90	99.21	99.69	100.30	101.05	101.85	102.68

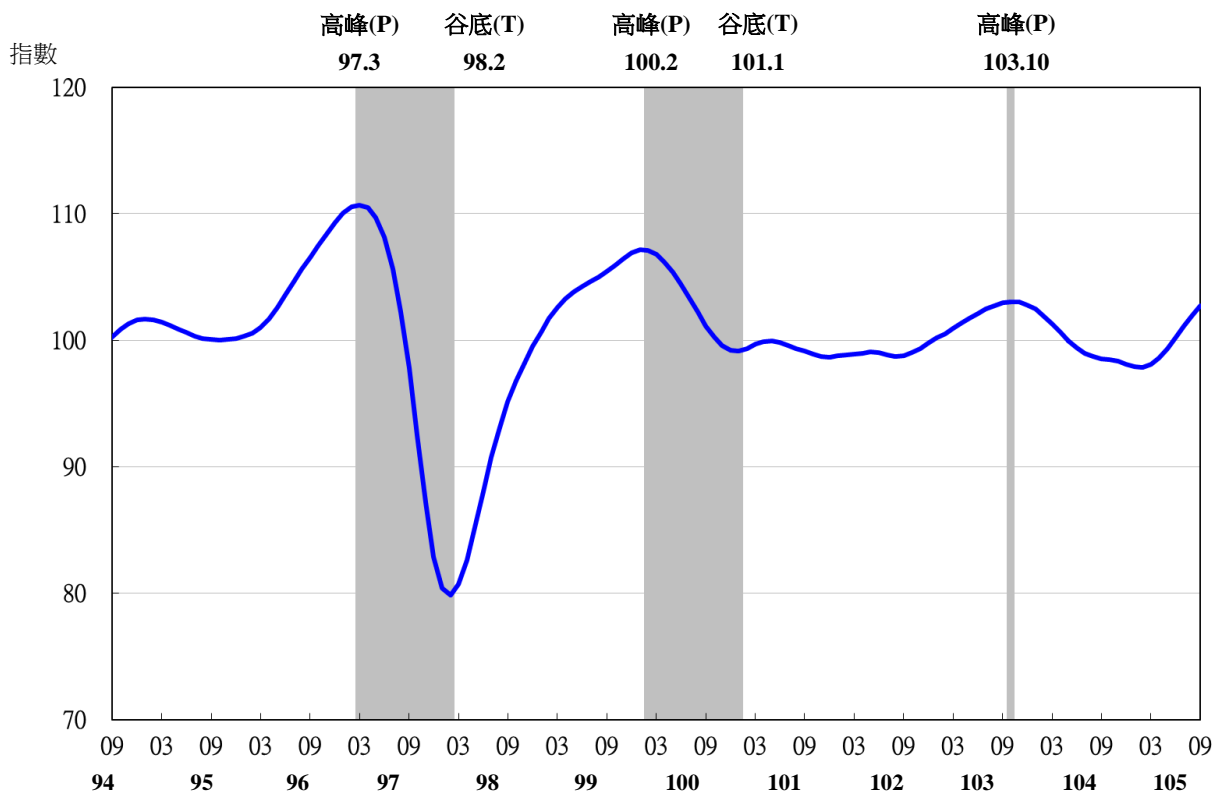


圖 4 同時指標不含趨勢指數走勢圖

表3 景氣落後指標

指數

項 目	105年(2016)						
	3月	4月	5月	6月	7月	8月	9月
不含趨勢指數	99.49	99.18	98.92	98.69	98.48	98.22	97.98
較上月變動 (%)	-0.35	-0.31	-0.27	-0.23	-0.21	-0.26	-0.25
構成項目							
失業率	99.56	99.50	99.46	99.45	99.45	99.47	99.49
工業及服務業經常性受僱員工人數	99.89	99.84	99.79	99.73	99.68	99.63	99.57
製造業單位產出勞動成本指數	100.03	100.03	100.04	100.04	100.02	99.87	99.70
金融業隔夜拆款利率	99.88	99.87	99.87	99.88	99.88	99.89	99.90
全體貨幣機構放款與投資	99.84	99.80	99.79	99.79	99.79	99.80	99.81
製造業存貨率	100.19	99.99	99.76	99.55	99.37	99.22	99.12

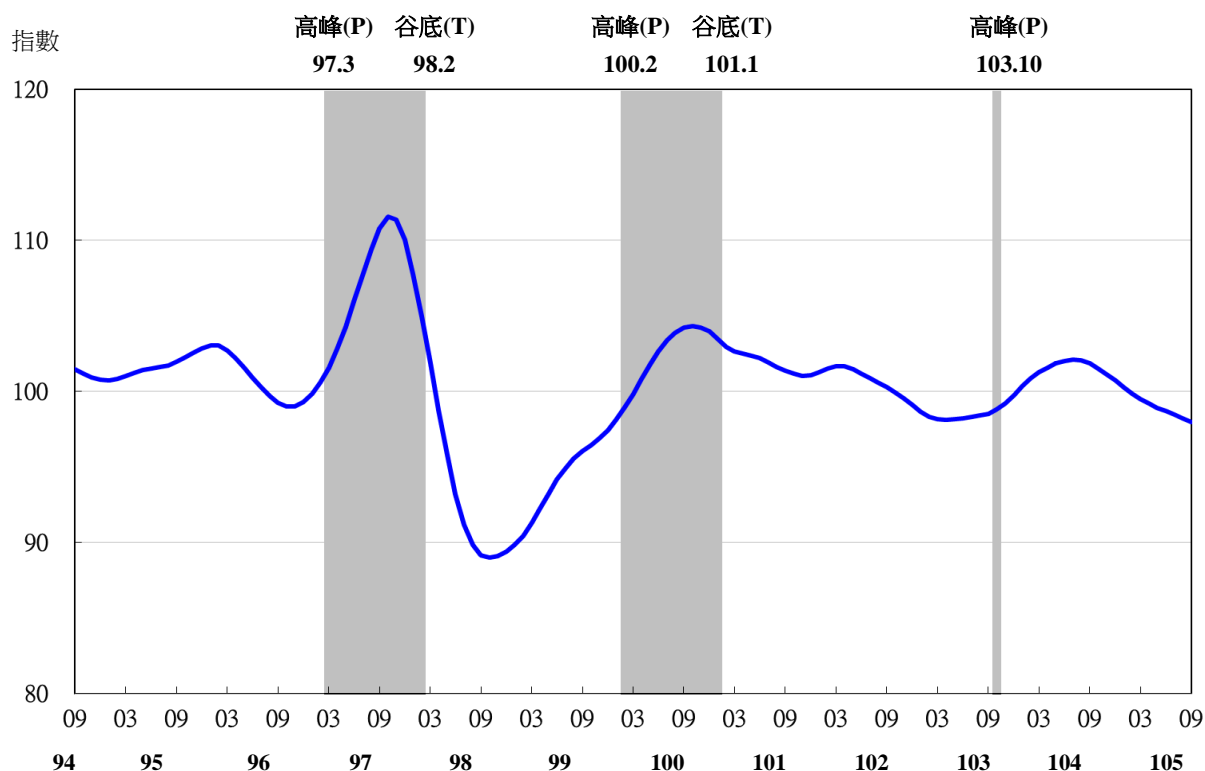


圖5 落後指標不含趨勢指數走勢圖