

95 年 6 月份景氣概況 (新聞稿)

新聞聯絡人：秦羽翔
電話：(02) 2316-5681

經建會經濟研究處
民國 95 年 7 月 26 日

經建會全球資訊網 <http://www.cepd.gov.tw>

一、景氣動向指標：景氣領先及同時指標均下降

經建會經濟研究處表示，95 年 6 月景氣領先指標綜合指數為 110.2，較 5 月上修值 110.4 下降 0.2%。七項構成指標(除股價指數變動率外，均經季節調整)中，四項指標呈正向貢獻，影響度由大至小依序為：躉售物價指數與六個月前比較上月增加、海關出口值年增率較上月上升、製造業平均每人每月工時較上月增加、核發建築物建造執照面積較上月略增。三項指標呈負向貢獻，影響度由大至小依序為：股價指數變動率較上月下降、貨幣總計數 M1B 年增率較上月轉降，以及製造業新接訂單變動率較上月下降。

同時指標方面，95 年 6 月指數為 111.7，較 5 月下修值 113.0 減少 1.2%。六項構成指標(均經季節調整)中，五項指標均呈負向貢獻，影響度由大至小分別為：票據交換金額變動率轉為負成長，製造業平均每人每月薪資增幅減緩，工業生產指數變動率及製造業生產指數變動率均較上月下降，以及製造業銷售值較上月略減。國內貨運量則因資料落後，並未列入當月之計算。

二、景氣對策信號：綜合判斷分數降為 21 分，燈號轉為黃藍燈

95 年 6 月景氣對策信號九項構成項目燈號中，貨幣總計數 M1B 變動率由綠燈轉為黃藍燈，票據交換及跨行通匯總額變動率由黃藍燈轉為藍燈，股價指數變動率由黃紅燈轉為綠燈，製造業新接訂單指數(平減後)變動率由黃藍燈轉為藍燈，分數各減少 1 分；海關出口值(平減後)變動率由綠燈轉為黃紅燈，分數增加 1 分，綜合判斷分數共計減少 3 分而為 21 分，燈號由綠燈轉為黃藍燈。

各項指標(除股價指數外均經季節調整，變動率係與上年同期相比)變動分別說明如下：

- 貨幣總計數 M1B 變動率由上月 7.1%降為 5.2%，燈號由綠燈轉為黃藍燈，分數減少 1 分。
- 直接及間接金融變動率由上月 6.4%續降為 5.3%，燈號持續為藍燈。
- 票據交換及跨行通匯總額變動率由上月 1.4%續降至-4.0%，燈號由黃藍燈轉為藍燈，分數減少 1 分。
- 股價指數變動率由上月 20.1%降為 5.2%，燈號由黃紅燈轉為綠燈，分數減少 1 分。
- 製造業新接訂單指數(平減後)變動率由上月下修值 2.7%續降為 -3.0%，燈號由黃藍燈轉為藍燈，分數減少 1 分。
- 海關出口值（平減後）變動率由上月 10.4%升為 14.7%，燈號由綠燈轉黃紅燈，分數增加 1 分。
- 工業生產指數變動率：由上月上修值 7.4%續降為 5.8%，燈號仍為綠燈。
- 製造業成品存貨率由上月 60.7%續升為 63.3%，燈號維持綠燈。
- 非農業部門就業人數變動率維持上月之 2.1%，燈號續為綠燈。

三、產業景氣調查：產銷、訂單減少，對短期景氣看法持平

據經建會產業景氣調查(資料未經季節調整)結果顯示，6 月份製造業銷售額較上月減少 0.1%，較上年同期增加 1.5%；新接訂單較上月減少 0.5%，較上年同期增加 5.2%；設備利用率較上月減少 0.3 個百分點，平均為 80.5%，與上年同期比較，增加 0.9 個百分點；銷貨利潤率維持上月水準，平均為 5.0%，較上年同期增加 0.1 個百分點。

6 月份製造業受查廠商中，預期未來三個月景氣將轉好者由上月

18%減為 16%；預期景氣持平者由上月 69%增為 70%；預期景氣將轉壞者由上月 13%增為 14%；預期樂觀者超過悲觀者 2 個百分點(季節調整後為 5 個百分點)。

四、總結

1. 95 年 6 月因油價上漲疑慮、全球股市疲軟，加以國內政治紛擾，貨幣供給、股價等金融面指標轉弱，致領先與同時指標均下降，景氣對策信號轉為黃藍燈，為連續 10 個月綠燈後首次出現。惟實質面指標如生產、銷售、就業等均稱穩定，出口更創佳績，本次單月下滑情形可能仍屬暫時現象。
2. 今年以來我國對外貿易持續暢旺、失業率逐漸下降，景氣尚稱穩定。惟展望未來，油價上漲、美國調升利率及大陸可能再推出宏觀調控措施，將讓下半年全球景氣增添變數。政府將密切觀察未來景氣動向，適切回應。

※ 本新聞稿下次發布日期為 95 年 8 月 28 日(星期一)

(附註：本會網站置有「景氣指標查詢系統」，內容包含最新修正之歷年各月之景氣指標、構成項目及產業調查，並有繪圖及輸出為Excel檔之功能，歡迎各界使用，請至本會網站首頁www.cepd.gov.tw點選即可。)

景氣領先指標

季節調整後

項 目	94 年 (2005)	95 年(2006)					
	12 月	1 月	2 月	3 月	4 月	5 月	6 月
綜合指數(2001=100)	109.6	109.3	109.8	107.6	108.3 _r	110.4 _r	110.2 _p
較上月增減 (%)	0.4	-0.3	0.5	-2.0	0.7	1.9 _r	-0.2 _p
構成項目：							
製造業新接訂單指數變動率 (%)	3.9	5.1	8.6	4.7	4.5	7.8	5.0 _p
製造業平均每人每月工時 (小時)	187.4	187.1	190.0	189.0	185.7	188.7 _r	190.3 _p
海關出口值變動率 (%)	20.5	16.1	17.4	13.6	12.0	13.1	21.3 _p
貨幣總計數M1B變動率 (%)	6.6	7.2	6.9	4.6	5.6	7.1	5.2
躉售物價指數變動率 (%)	2.8	1.3	1.7	-0.2	0.8 _r	3.5 _r	5.3 _p
股價指數變動率 (%)	6.9	11.7	8.4	6.5	18.1	20.1	5.2
核發建築物建造執照面積 (千m ²)	3,463	3,439	3,166	3,223	3,150	3,069 _r	3,070 _p

註：p 為初步統計值，r 為修正值；構成項目變動率除躉售物價指數係與六個月前比外，均為與上年同月相比。

景氣同時指標

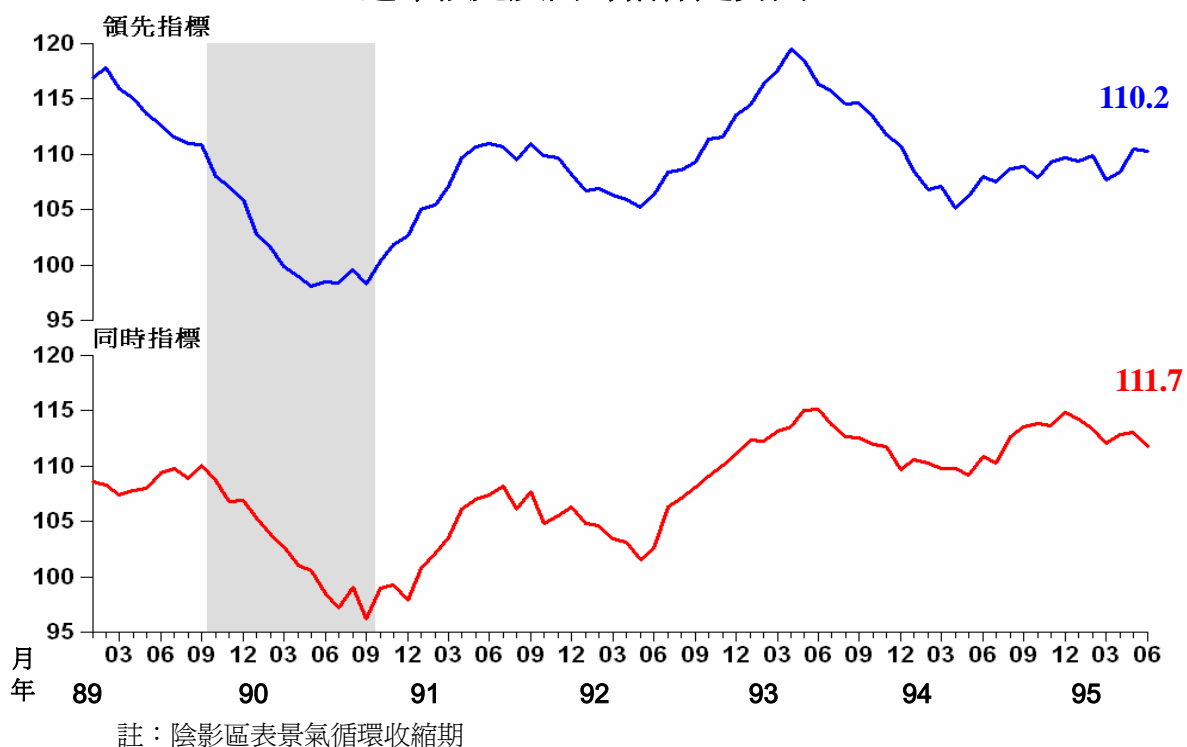
季節調整後

項 目	94 年 (2005)	95 年(2006)					
	12 月	1 月	2 月	3 月	4 月	5 月	6 月
綜合指數(2001=100)	114.8	114.2 _r	113.3 _r	112.0 _r	112.8 _r	113.0 _r	111.7 _p
較上月增減 (%)	1.1	-0.5 _r	-0.8 _r	-1.1 _r	0.7 _r	0.2 _r	-1.2 _p
構成項目：							
工業生產指數變動率 (%)	10.6	9.6	8.3	6.8	7.6	7.4 _r	5.8 _p
製造業生產指數變動率 (%)	11.1	10.4	9.8	6.2	7.9	7.3 _r	6.0 _p
製造業銷售值 (新台幣億元)	7,983	7,994	7,935	7,849	7,991	7,939 _r	7,921 _p
製造業平均每人每月薪資變動率(%)	2.4	1.6	1.8	2.3	2.5	4.5 _r	3.0 _p
票據交換金額變動率 (%)	-0.7	6.7	4.2	0.4	2.0	0.9	-4.0
國內貨運量 (百萬延噸公里)	1,827	1,806	1,788	1,771	1,771	-	-

註：1. p 為初步統計值，r 為修正值；構成項目變動率均為與上年同月相比。

2. 國內貨運量係台灣地區公路汽車貨運量及台灣鐵路管理局鐵路貨運量。交通部交通統計自 95 年起修正台灣地區公路汽車貨運量，增加台灣省及高雄市貨櫃公司營運量，並回溯至 90 年。惟為維持指標一貫性，本表國內貨運量仍沿用之前定義，併此說明。

近年領先及同時指標走勢圖



一年來景氣對策信號

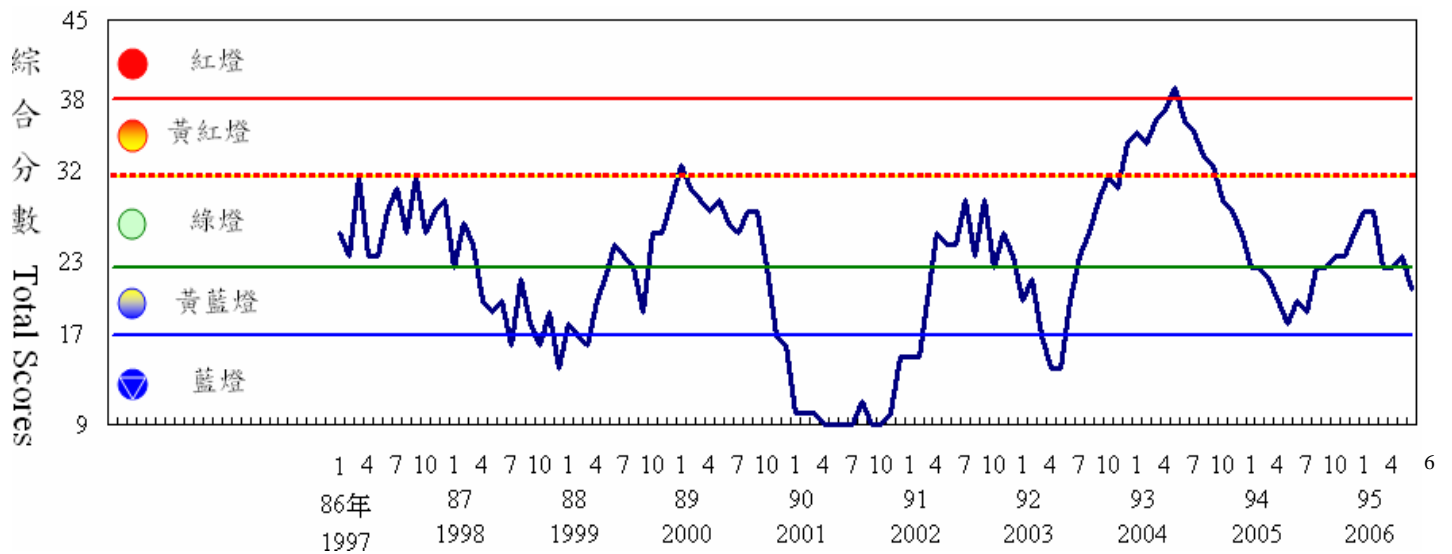
項目	燈號	94年 (2005)												95年 (2006)				
		6	7	8	9	10	11	12	1	2	3	4	5月		6月			
		月	月	月	月	月	月	月	月	月	月	月	燈號	%	燈號	%		
綜合判斷	燈號	●	●	●	●	●	●	●	●	●	●	●	●	●	●	●		●
	分數	20	19	23	23	24	24	27	28	28	23	23	24	21				
金融面指標	貨幣總計數M1B變動率	●	●	●	●	●	●	●	●	●	●	●	●	7.1	●	5.2		
	直接及間接金融變動率	●	●	●	●	●	●	●	●	●	●	●	●	6.4	●	5.3		
	票據交換及跨行通匯總額變動率	●	●	●	●	●	●	●	●	●	●	●	●	1.4	●	-4.0		
	股價指數變動率	●	●	●	●	●	●	●	●	●	●	●	●	20.1	●	5.2		
實質面指標	製造業新接訂單指數(平減)變動率	●	●	●	●	●	●	●	●	●	●	●	●	2.7 _r	●	-3.0 _p		
	海關出口值(平減)變動率	●	●	●	●	●	●	●	●	●	●	●	●	10.4	●	14.7		
	工業生產指數變動率	●	●	●	●	●	●	●	●	●	●	●	●	7.4 _r	●	5.8		
	製造業成品存貨率	●	●	●	●	●	●	●	●	●	●	●	●	60.7	●	63.3 _p		
	非農業部門就業變動率	●	●	●	●	●	●	●	●	●	●	●	●	2.1	●	2.1		

燈號說明：●紅燈，●黃紅燈，●綠燈，●黃藍燈，●藍燈。

綜合判斷分數及燈號：●:45-38 ●:37-32 ●:31-23 ●:22-17 ●:16-9。

註：1. p為初步統計值，r為修正值。 2. 除股價指數外各指標均經季節調整，變動率係與上年同期相較。

歷年景氣對策信號走勢圖



產業景氣調查結果

未經季節調整

期 間	對未來三個月景氣之預期 (單位：廠家百分比)					設備利用率 (%)	銷貨利潤率 (%)
	轉好(1)	不變(2)	轉壞(3)	淨變動 (1)-(3)	淨變動 (經季調後)		
94年5月	18	65	17	1	3	79.8	5.0
6月	19	61	20	-1	4	79.6	4.9
7月	17	60	23	-6	0	79.6	4.8
8月	19	65	16	3	2	81.0	5.0
9月	12	66	22	-10	-5	80.8	5.2
10月	11	64	25	-14	-7	81.0	5.2
11月	11	68	21	-10	-3	81.0	5.1
12月	13	69	18	-5	-5	81.2	4.9
95年1月	19	63	18	1	-4	78.9	4.9
2月	31	59	10	21	4	78.1	4.6
3月	18	73	9	9	4	81.0	4.9
4月	15	70	15	0	3	80.4	4.9
5月 _r	18	69	13	5	5	80.8	5.0
6月 _p	16	70	14	2	5	80.5	5.0

註：p 表初步值，r 表修正值