

95 年 11 月份景氣概況 (新聞稿)

新聞聯絡人：秦羽翔
電話：(02) 2316-5681

經建會經濟研究處
民國 95 年 12 月 27 日發布
95 年 12 月 29 日更正

經建會全球資訊網 <http://www.cepd.gov.tw>

一、景氣動向指標：景氣領先指標微幅下降、同時指標表現持平

經建會經濟研究處表示，95 年 11 月景氣領先指標綜合指數為 109.0，較 10 月上修值 109.1 略降 0.1%。七項構成指標（除股價指數變動率外，均經季節調整）中，五項指標呈正向貢獻，影響度由大至小依序為：製造業新接訂單變動率、核發建築物建造執照面積、製造業平均每人每月工時、股價指數變動率均較上月增加，貨幣總計數 M1B 年增率較上月略高。二項指標呈負向貢獻，影響度由大至小依序為：躉售物價指數與六個月前比成長幅度減緩，以及海關出口值年增率較上月為低。

同時指標方面，95 年 11 月指數為 109.7，與 10 月上修值 109.7 同。六項構成指標(均經季節調整)中，二項指標呈正向貢獻：製造業銷售值較上月增加、製造業平均每人每月薪資變動率持續上升；呈負向貢獻者計三項，依影響度大小為：製造業生產指數變動率及工業生產指數變動率成長幅度持續減緩、票據交換金額變動率減幅擴大。國內貨運量則因資料落後，並未列入當月之計算。

二、景氣對策信號：綜合判斷分數升至 21 分，燈號持續黃藍燈

95 年 11 月景氣對策信號九項構成項目中，股價指數變動率由綠燈轉為黃紅燈，分數增加 1 分，綜合判斷分數增加 1 分而為 21 分，燈號連續第六個月為黃藍燈。各項指標(除股價指數外均經季節調整，變動率係與上年同期相比)變動分別說明如下：

- 貨幣總計數 M1B 變動率維持上月之 5.8%，燈號續為黃藍燈。
- 直接及間接金融變動率由上月 4.0% 升為 4.1%，燈號持續為藍燈。

- 票據交換及跨行通匯總額變動率由上月 2.1%降為 1.7%，燈號仍為黃藍燈。
- 股價指數變動率由上月 19.6%續升為 20.6%，燈號由綠燈轉為黃紅燈，分數增加 1 分。
- 製造業新接訂單指數(平減後)變動率由上月上修值-4.8%升為 -1.7%，燈號仍為藍燈。
- 海關出口值（平減後）變動率：由上月上修值 9.8%減為 6.8%，燈號仍為綠燈。
- 工業生產指數變動率由上月上修值 1.2%降為 0.1%，燈號維持黃藍燈。
- 製造業成品存貨率由上月 65.1%減為 59.6%，燈號維持綠燈。
- 非農業部門就業人數變動率由上月 2.3%續降為 2.2%，燈號持續為綠燈。

三、產業景氣調查：銷售、訂單增加，對短期景氣看法持平

據經建會產業景氣調查(資料未經季節調整)結果顯示，11 月份製造業銷售額較上月增加 1.9%，較上年同期增加 1.6%；新接訂單較上月增加 0.5%，較上年同期增加 6.1%；設備利用率平均為 80.8%，維持上月水準，較上年同期減少 0.2 個百分點；銷貨利潤率平均為 4.6%，較上月減少 0.1 個百分點，較上年同期減少 0.5 個百分點。

11 月份製造業受查廠商中，預期未來三個月景氣將轉好者由上月 6%增為 12%；預期景氣持平者由上月 75%減為 69%；預期景氣將轉壞者維持上月 19%；預期悲觀者超過樂觀者 7 個百分點(季節調整後預期樂觀者轉為超過悲觀者 1 個百分點)。

四、結語

95 年 11 月生產、出口及就業指標雖然趨緩，但因股市、訂單及銷售情形好轉，領先指標、同時指標及景氣對策信號與上月相較大致持平，顯示近月來景氣趨緩情形已告緩和；惟未來成長力道是否轉強，仍待觀察。由於國內需求已漸回穩，短期內景氣展望應屬審慎樂觀。

※ 本新聞稿下次發布日期為 96 年 1 月 26 日(星期五)

(附註：本會網站置有「景氣指標查詢系統」，內容包含最新修正之歷年各月之景氣指標、構成項目及產業調查，並有繪圖及輸出為 Excel 檔之功能，歡迎各界使用，請至本會網站首頁點選即可。)

景氣領先指標

季節調整後

項 目	95年(2006)						
	5月	6月	7月	8月	9月	10月	11月
綜合指數(2001=100)	110.4	110.8	110.5 _r	109.6	110.2	109.1 _r	109.0 _p
較上月增減 (%)	1.9	0.4	-0.3 _r	-0.8 _r	0.5	-1.0 _r	-0.1 _p
構成項目：							
製造業新接訂單指數變動率 (%)	7.8	5.0	5.6	6.1	3.7	2.4	5.8 _p
製造業平均每人每月工時 (小時)	188.7	192.3	187.0	190.2	189.4	188.4 _r	189.0 _p
海關出口值變動率 (%)	13.2	21.5	20.2	25.0	19.6 _r	12.5	9.0 _p
貨幣總計數M1B變動率 (%)	7.1	5.2	3.1	2.7	4.6	5.8	5.8
躉售物價指數變動率 (%)	3.3	5.4	7.3	6.8	6.6 _r	4.2	2.6 _p
股價指數變動率 (%)	20.1	5.2	2.7	4.9	11.8	19.6	20.6
核發建築物建造執照面積 (千m ²)	3,069	3,305	3,685	2,374	2,767	2,636 _r	2,722 _p

註：p 為初步統計值，r 為修正值；構成項目變動率除躉售物價指數係與六個月前比外，均為與上年同月相比。

景氣同時指標

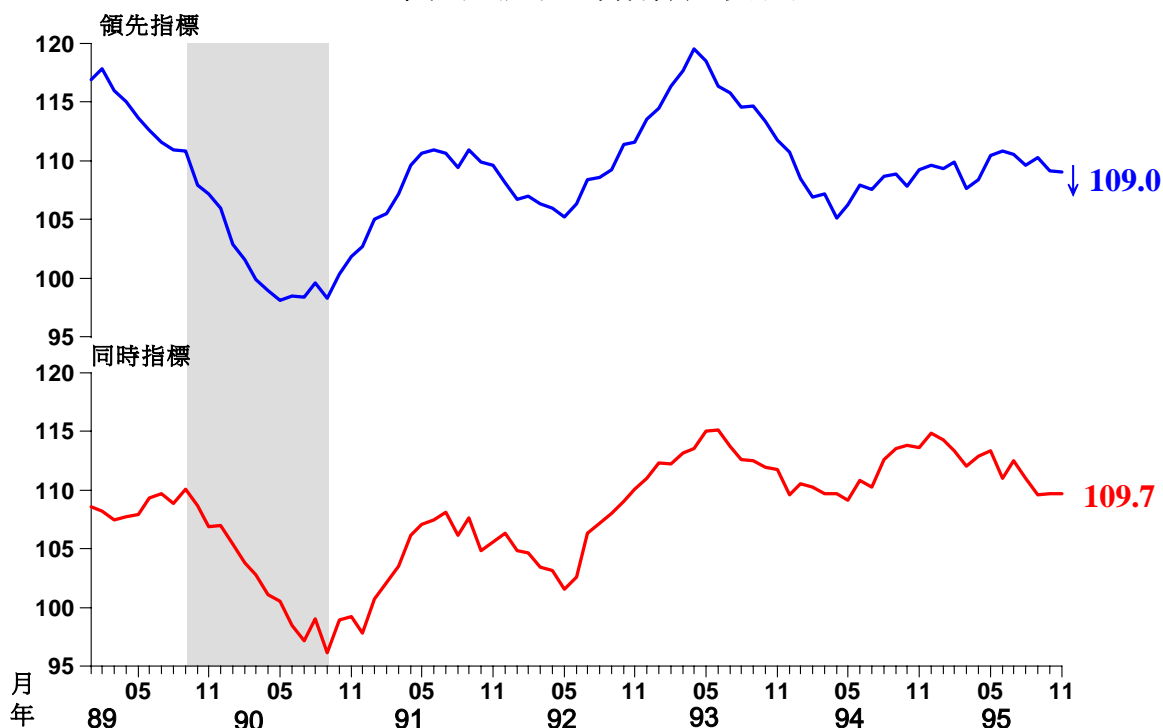
季節調整後

項 目	95年(2006)						
	5月	6月	7月	8月	9月	10月	11月
綜合指數(2001=100)	113.3	111.0	112.5	111.0	109.6	109.7 _r	109.7 _p
較上月增減 (%)	0.4	-2.0	1.4	-1.3	-1.3	0.1 _r	0.0 _p
構成項目：							
工業生產指數變動率 (%)	7.4	6.0	7.4	4.6	2.8	1.2 _r	0.1 _p
製造業生產指數變動率 (%)	7.3	6.2	7.5	4.8	2.6	1.6 _r	0.3 _p
製造業銷售值 (新台幣億元)	7,939	7,921	8,066	8,046	7,821	7,863 _r	8,054 _p
製造業平均每人每月薪資變動率(%)	4.5	-0.2	0.6	1.0	0.4	1.9 _r	2.5 _p
票據交換金額變動率 (%)	0.9	-4.0	5.2	-5.6	-2.8	-1.5	-3.5
國內貨運量 (百萬延噸公里)	1,800	1,756	1,756	1,748	-	-	-

註：1. p 為初步統計值，r 為修正值；構成項目變動率均為與上年同月相比。

2. 國內貨運量係台灣地區公路汽車貨運量及台灣鐵路管理局鐵路貨運量。交通部交通統計自 95 年起修正台灣地區公路汽車貨運量，增加台灣省及高雄市貨櫃公司營運量，並回溯至 90 年。惟為維持指標一貫性，本表國內貨運量仍沿用之前定義，併此說明。

近年領先及同時指標走勢圖



註：陰影區表景氣循環收縮期

一年來景氣對策信號

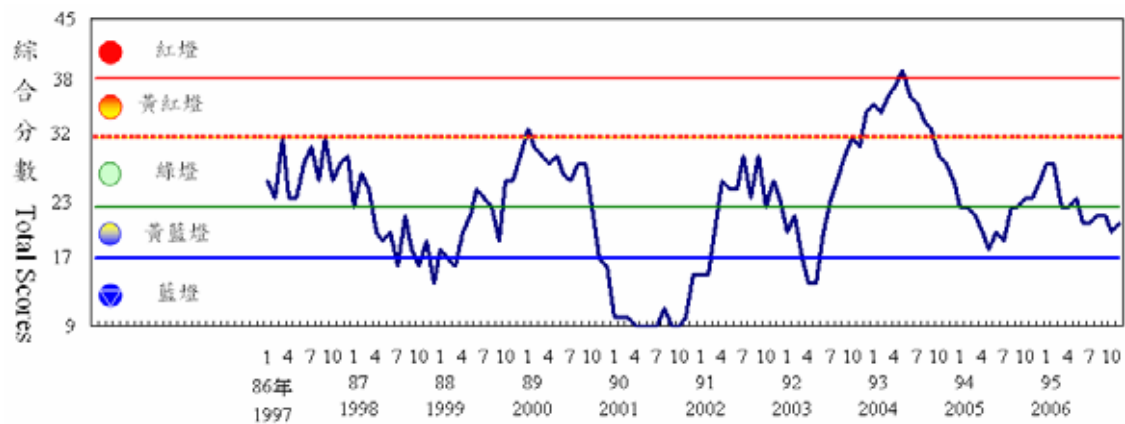
項目	燈號	分數	94年 (2005)		95年 (2006)													
			11月	12月	1月	2月	3月	4月	5月	6月	7月	8月	9月	10月		11月		
			月	月	月	月	月	月	月	月	月	月	月	月	燈號	%	燈號	%
綜合判斷			●	●	●	●	●	●	●	●	●	●	●	●	●	●	●	●
			24	27	28	28	23	23	24	21	21	22	22	20		21 _r		
金融面指標	貨幣總計數M1B變動率		●	●	●	●	●	●	●	●	●	●	●	●	5.8	●	5.8	
	直接及間接金融變動率		●	●	●	●	●	●	●	●	●	●	●	●	4.0	●	4.1	
	票據交換及跨行通匯總額變動率		●	●	●	●	●	●	●	●	●	●	●	●	2.1	●	1.7	
	股價指數變動率		●	●	●	●	●	●	●	●	●	●	●	●	19.6	●	20.6	
實質面指標	製造業新接訂單指數(平減)變動率		●	●	●	●	●	●	●	●	●	●	●	●	-4.8 _r	●	-1.7	
	海關出口值(平減)變動率		●	●	●	●	●	●	●	●	●	●	●	●	9.8	●	6.8	
	工業生產指數變動率		●	●	●	●	●	●	●	●	●	●	●	●	1.2	●	0.1	
	製造業成品存貨率		●	●	●	●	●	●	●	●	●	●	●	●	65.1	●	59.6 _p	
	非農業部門就業變動率		●	●	●	●	●	●	●	●	●	●	●	●	2.3	●	2.2 _r	

燈號說明：● 紅燈，● 黃紅燈，● 綠燈，● 黃藍燈，● 藍燈。

綜合判斷分數及燈號：● :45-38 ● :37-32 ● :31-23 ● :22-17 ● :16-9。

註：1. p為初步統計值，r為修正值，惟11月為更正值。2. 除股價指數外各指標均經季節調整，變動率係與上年同期相較。

歷年景氣對策信號走勢圖



產業景氣調查結果

(除註明外，均未經季節調整)

期 間	對未來三個月景氣之預期 (單位：廠家百分比)					設備利用率 (%)	銷貨利潤率 (%)
	轉好(1)	不變(2)	轉壞(3)	淨變動			
				(1)-(3)	季節調整後		
94年10月	11	64	25	-14	-7	81.0	5.2
11月	11	68	21	-10	-3	81.0	5.1
12月	13	69	18	-5	-5	81.2	4.9
95年1月	19	63	18	1	-4	78.9	4.9
2月	31	59	10	21	4	78.1	4.6
3月	18	73	9	9	4	81.0	4.9
4月	15	70	15	0	3	80.4	4.9
5月	18	69	13	5	5	80.8	5.0
6月	14	69	17	-3	3	80.5	5.0
7月	18	69	13	5	8	80.4	4.9
8月	12	70	18	-6	-6	80.8	4.9
9月	8	68	24	-16	-10	80.6	4.8
10月 _r	6	75	19	-13	-8	80.8	4.7
11月 _p	12	69	19	-7	1	80.8	4.6

註：p 表初步值，r 表修正值