

# 103 年 1 月份景氣概況 新聞稿

新聞聯絡人：徐志宏  
電話：(02) 2316-5855

國發會經濟發展處  
民國 103 年 2 月 27 日發布

國發會全球資訊網 <http://www.ndc.gov.tw>

103 年 1 月，金融面指標維持穩定，市場信心調查對未來半年景氣正面看法大幅增加，惟生產面、貿易面、消費面、勞動市場等指標表現多未盡理想，景氣對策信號綜合判斷分數減至 22 分，燈號由綠燈轉呈黃藍燈；領先指標漲勢略微停頓，同時指標持續上升，顯示國內景氣雖仍維持復甦態勢，但仍須留意中國大陸經濟放緩，與 QE 退場對新興市場衝擊等風險。

展望今年，德國 Ifo 經濟研究院第 1 季世界經濟調查顯示，受訪專家對 6 個月後經濟預期保持樂觀，加以主要國家領先指標維持上升，多數國家製造業採購經理人指數 (PMI) 亦高於 50，顯示全球經濟將持續復甦，有助於我國出口動能擴增；惟中國大陸產業在地供應鏈逐漸壯大，對我國出口影響必須密切關注。內需方面，行動裝置高階晶片需求仍殷，國內半導體先進製程投資可望延續，加上電信業者加速建置 4G 網路，有助於提升投資動能；民間消費在信心提升帶動下，動能應可維繫，但實質薪資增幅有限之影響，仍須觀察。政府將加速推動自由經濟示範區，並全力做好加入 TPP 與 RCEP 之準備，落實市場開放與法規鬆綁，打造完善經商與投資環境，以提振民間活力，帶動消費動能。整體而言，今年國內經濟可望漸入佳境。

## 一、景氣指標<sup>1</sup>

### (一) 領先指標 (詳表 1、圖 1、圖 2)

- 103 年 1 月領先指標綜合指數為 103.75，較上月上升 0.07%；不含趨勢之領先指標為 100.84，較上月略微下跌 0.05%。
- 7 個構成項目經去除長期趨勢後，5 項較上月上升，分別為製造業營業氣候測驗點、外銷訂單指數、實質貨幣總計數 M1B、股價指數，與工業及服務業受僱員工淨進入率；其餘 2 項：核發建照面積與 SEMI 半導體接單出貨比則較上月下滑。

### (二) 同時指標 (詳表 2、圖 3、圖 4)

- 103 年 1 月同時指標綜合指數為 103.89，較上月上升 0.55%；不含趨勢之同時指標為 100.97，較上月增 0.43%。
- 7 個構成項目經去除長期趨勢後，4 項較上月上升，分別為：商

<sup>1</sup> 景氣指標編製方法，須先將各構成項目經季節調整、剔除長期趨勢，並平滑化與標準化後，再以相同權重加權平均合成綜合指數。故判斷各構成項目較上月變動方向，應以上述步驟計算後數值為準，若與上月相比數值增加 (減少)，即代表構成項目較上月上升 (下降)。

業營業額、實質機械及電機設備進口值、工業生產指數，以及製造業銷售量指數；其餘 3 項：實質海關出口值、非農業部門就業人數，與電力（企業）總用電量則較上月下滑。

### (三) 落後指標（詳表 3、圖 5、圖 6）

- 103 年 1 月落後指標綜合指數為 100.46，較上月下滑 0.29%；不含趨勢之落後指標為 97.64，較上月下滑 0.41%。
- 6 個構成項目經去除長期趨勢後，僅失業率（取倒數計算）較上月上升；其餘 5 項：製造業單位產出勞動成本指數、全體貨幣機構放款與投資、製造業存貨率、金融業隔夜拆款利率，與工業及服務業經常性受僱員工人數較上月下滑。

## 二、景氣對策信號（詳圖 7、圖 8）

103 年 1 月景氣對策信號由綠燈轉呈黃藍燈，綜合判斷分數為 22 分，較去年 12 月減少 2 分。9 項構成項目中，工業生產指數由綠燈轉為黃藍燈，機械及電機設備進口值由黃紅燈轉呈綠燈，製造業銷售量指數由黃藍燈轉呈藍燈，分數各減少 1 分，製造業營業氣候測驗點則由綠燈轉為黃紅燈，分數增加 1 分，其餘構成項目燈號維持不變；各構成項目除製造業營業氣候測驗點為點外，其餘均與上年同月相比之變動率；除股價指數外均經季節調整。個別構成項目說明如下：

- 貨幣總計數 M1B 變動率：由上月 8.5% 增為 8.8%，燈號維持綠燈。
- 股價指數變動率：由上月 10.5% 減為 10.4%，燈號續呈綠燈。
- 工業生產指數變動率：由上月上修值 4.8% 減為 1.2%，燈號由綠燈轉為黃藍燈。
- 非農業部門就業人數變動率：由上月 0.9% 增為 1.0%，燈號續呈黃藍燈。
- 海關出口值變動率：由上月 3.4% 減為 1.7%，燈號維持黃藍燈。
- 機械及電機設備進口值變動率：由上月 18.0% 減為 0.9%，燈號由黃紅燈轉為綠燈。
- 製造業銷售量指數變動率：由上月上修值 2.9% 減為 -3.2%，燈號由黃藍燈轉為藍燈。
- 商業營業額變動率：由上月 3.2% 增為 4.2%，燈號續呈黃藍燈。
- 製造業營業氣候測驗點：由上月上修值 98.8 點增為 101.4 點，燈號由綠燈轉呈黃紅燈。

下次發布日期為 103 年 3 月 27 日（星期四）下午 4 時

表 1 景氣領先指標

項 目	經季節調整							
	102 年 (2013)							103 年 (2014)
	7 月	8 月	9 月	10 月	11 月	12 月	1 月	
<b>綜合指數</b>	102.30	102.66	103.02	103.32	103.53	103.68	103.75	
-較上月變動 (%)	0.28	0.35	0.35	0.29	0.21	0.14	0.07	
不含趨勢指數	100.15	100.38	100.61	100.78	100.87	100.89	100.84	
-較上月變動 (%)	0.16	0.23	0.23	0.17	0.09	0.02	-0.05	
<b>構成項目</b>								
外銷訂單指數 (2011=100)	103.4	105.6	108.3	109.0	112.3	118.8	106.8	
實質貨幣總計數 M1B (NT\$10 億元)	12,627	12,661	12,668	12,760	12,864	12,944	13,060	
股價指數 (1966=100) <sup>1</sup>	8,102	7,932	8,193	8,366	8,237	8,431	8,567	
工業及服務業受僱員工淨進入 率 (%) <sup>2</sup>	0.01	0.15	0.20	0.15	0.31	0.11	0.18 <sub>p</sub>	
核發建照面積 (千平方公尺) <sup>3</sup>	2,950	3,310	3,485	3,265	2,305	2,831	2,431	
SEMI 半導體接單出貨比	1.00	0.98	0.97	1.05	1.11	1.02	1.04	
製造業營業氣候測驗點 (2006=100)	98.40	98.78	97.99	96.20	95.81	98.76	101.41	

p 為推估值；因配合 OECD 指標編製方法及季節調整之故，各月綜合指數及構成項目數字較上月發布數值多有所修正，惟變動方向大致相同。以下表同。

註：1. 股價指數未經季節調整。

2. 淨進入率=進入率-退出率。

3. 核發建照面積僅包含住宿類（住宅）、商業類、辦公服務類、工業倉儲類 4 項建造執照統計資料。

表 2 景氣同時指標

項 目	經季節調整							
	102 年 (2013)							103 年 (2014)
	7 月	8 月	9 月	10 月	11 月	12 月	1 月	
<b>綜合指數</b>	101.15	101.39	101.75	102.20	102.74	103.32	103.89	
-較上月變動 (%)	0.16	0.24	0.35	0.45	0.53	0.57	0.55	
不含趨勢指數	99.03	99.14	99.37	99.69	100.10	100.54	100.97	
-較上月變動 (%)	0.04	0.12	0.23	0.32	0.41	0.45	0.43	
<b>構成項目</b>								
工業生產指數 (2011=100)	100.4	100.0	99.9	101.2	102.2	104.3	102.5	
電力(企業)總用電量 (10 億度)	11.81	11.91	11.94	11.80	11.91	11.68	12.08	
製造業銷售量指數 (2011=100)	96.7	98.9	97.6	99.0	99.0	102.0	98.1 <sub>p</sub>	
商業營業額 (NT\$10 億元)	1,185	1,186	1,196	1,206	1,217	1,228	1,239	
非農業部門就業人數 (千人)	10,417	10,423	10,440	10,452	10,463	10,471	10,483	
實質海關出口值 (NT\$10 億元)	773.0	784.2	783.3	791.9	779.9	799.4	778.9	
實質機械及電機設備進口 (NT\$10 億元)	206.9	193.2	218.3	210.0	208.3	246.1	219.1	

表3 景氣落後指標

經季節調整

項 目	102年(2013)						103年 (2014)
	7月	8月	9月	10月	11月	12月	1月
<b>綜合指數</b>	102.32	102.00	101.70	101.40	101.08	100.76	100.46
-較上月變動 (%)	-0.31	-0.31	-0.30	-0.29	-0.31	-0.32	-0.29
不含趨勢指數	100.17	99.74	99.32	98.91	98.48	98.05	97.64
-較上月變動 (%)	-0.43	-0.43	-0.42	-0.41	-0.43	-0.44	-0.41
<b>構成項目</b>							
失業率 (%) <sup>1</sup>	4.19	4.18	4.18	4.18	4.15	4.14	4.07
工業及服務業經常性受僱員工 人數 (千人)	6,847	6,855	6,864	6,875	6,888	6,893	6,905 <sub>p</sub>
製造業單位產出勞動成本指數 (2006=100)	83.8	84.8	83.0	85.3	84.0	81.9	83.0 <sub>p</sub>
金融業隔夜拆款利率 <sup>2</sup> (年息百分比率)	0.386	0.386	0.386	0.387	0.386	0.387	0.388
全體貨幣機構放款與投資 (NT\$10億元)	26,346	26,411	26,532	26,617	26,745	26,695	26,876
製造業存貨率 (%)	68.9	66.8	67.7	66.6	67.0	65.9	67.1 <sub>p</sub>

註：1. 失業率於合成落後指標綜合指數時取倒數計算。

2. 金融業隔夜拆款利率未經季節調整。

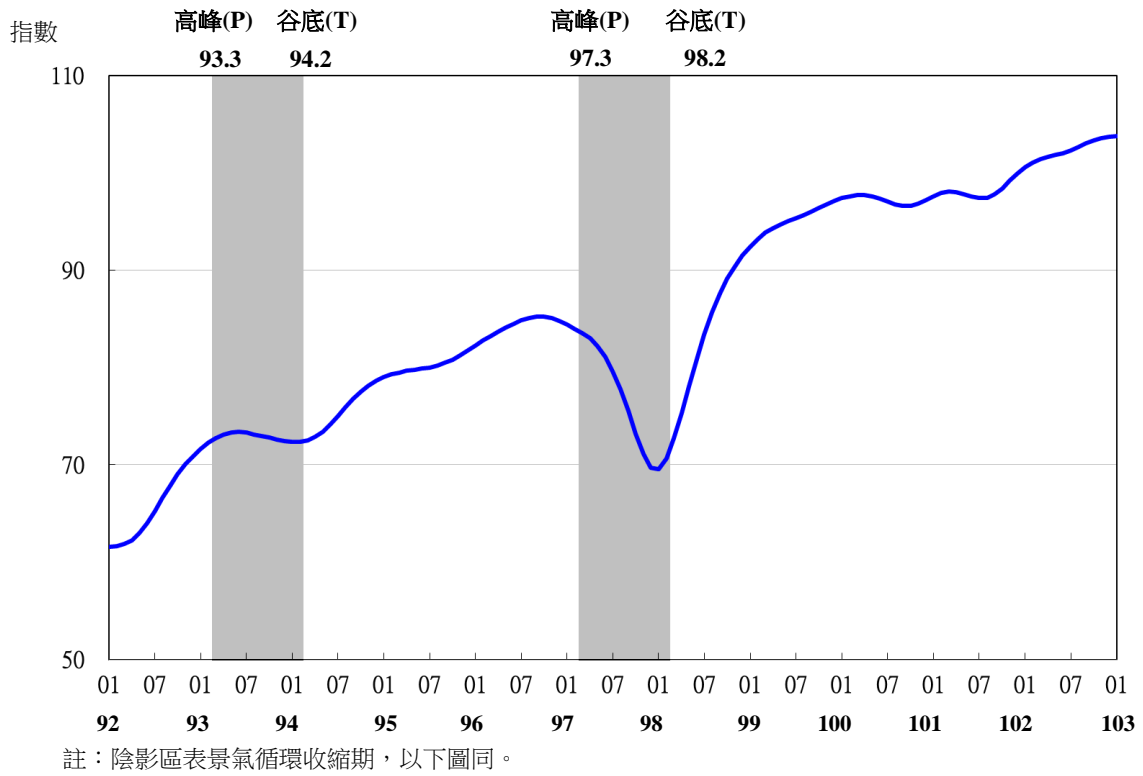


圖 1 近年領先指標綜合指數走勢圖

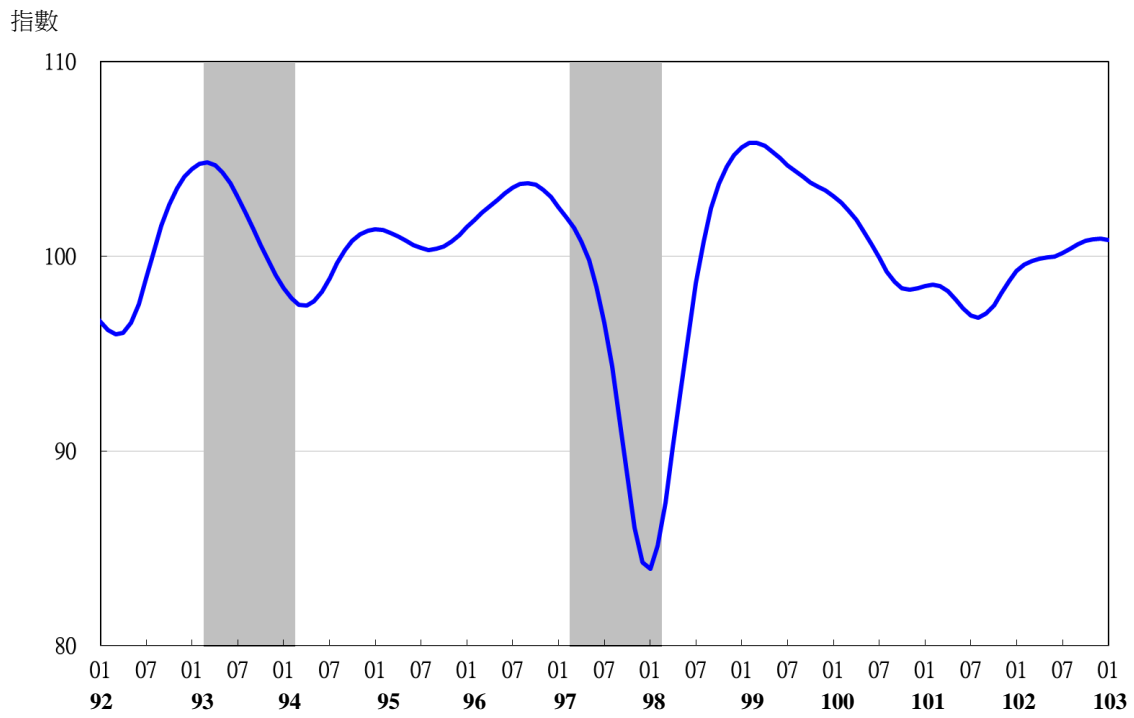


圖 2 近年領先指標走勢圖（不含趨勢之循環波動）

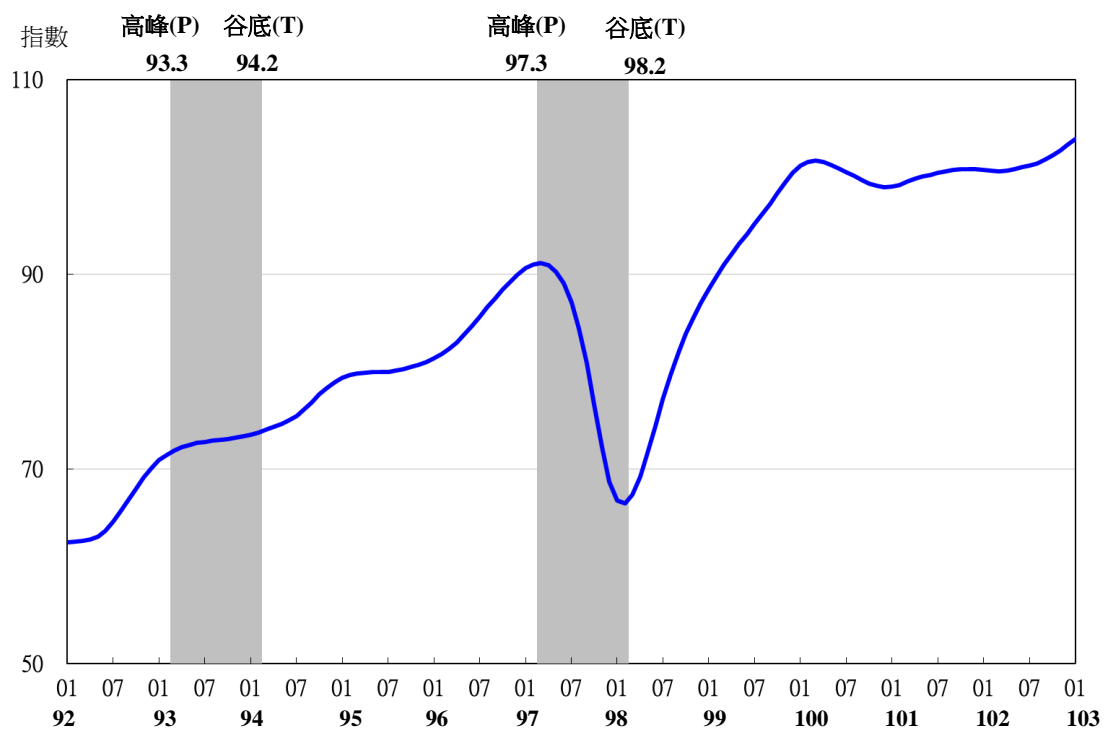


圖 3 近年同時指標綜合指數走勢圖

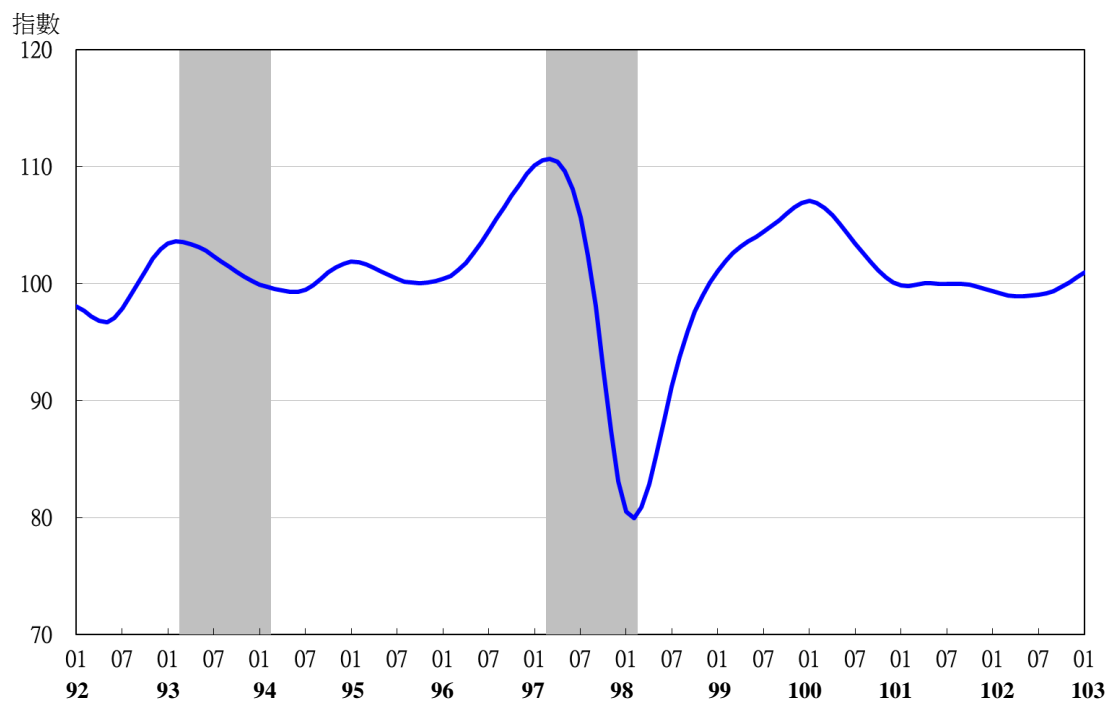


圖 4 近年同時指標走勢圖（不含趨勢之循環波動）

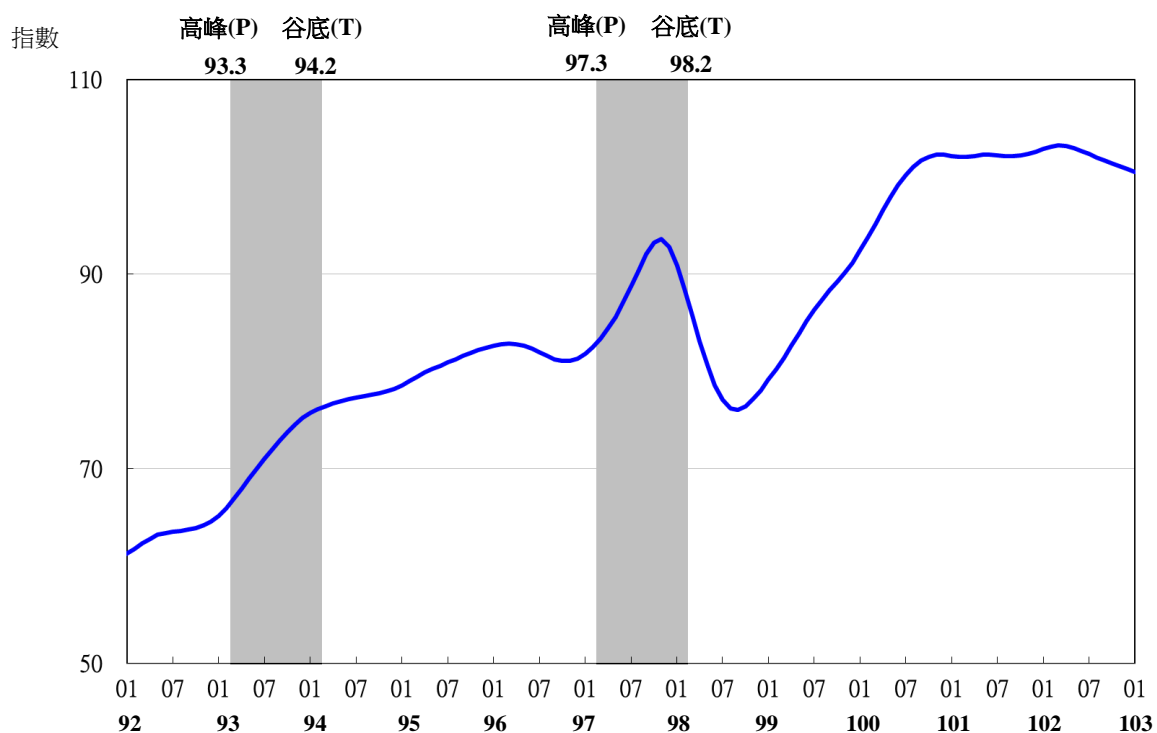


圖 5 近年落後指標綜合指數走勢圖

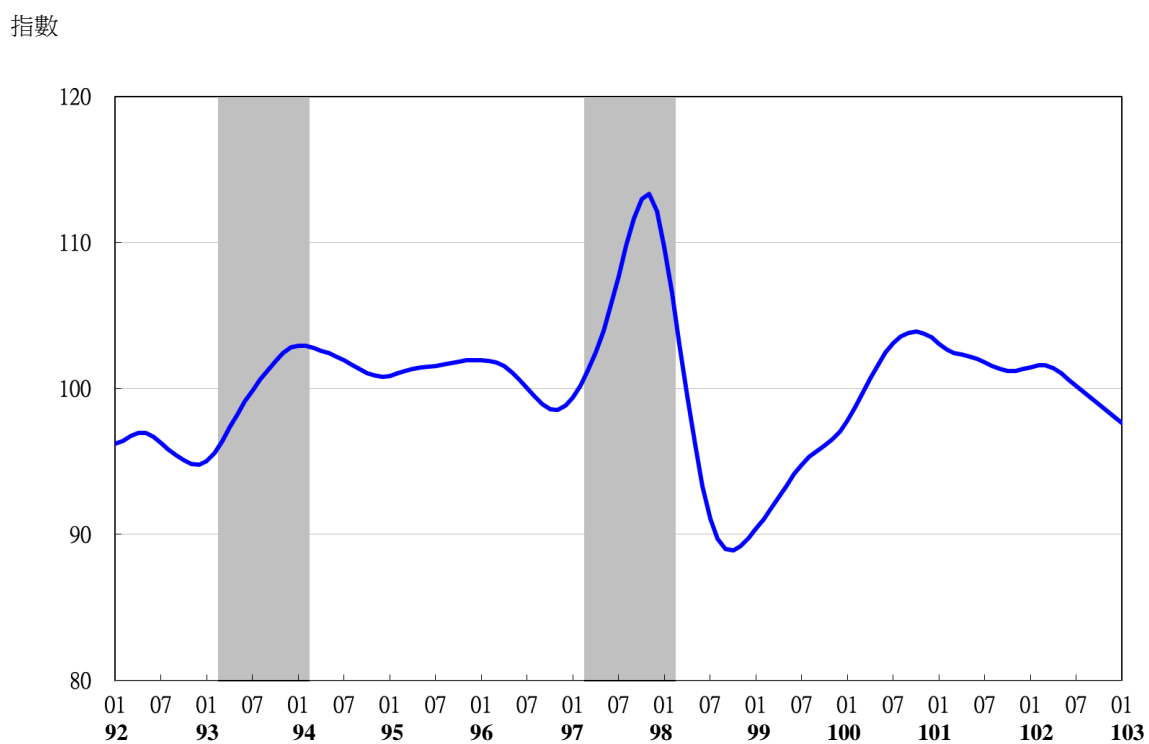
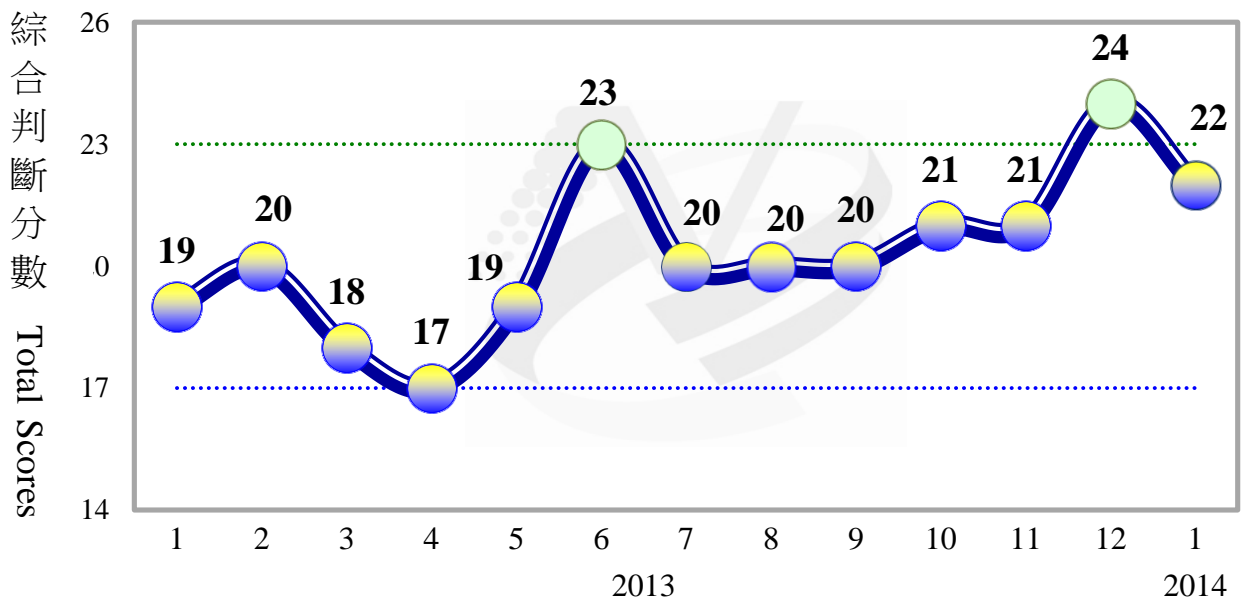


圖 6 近年落後指標走勢圖（不含趨勢之循環波動）



綜合判斷說明：● 紅燈(45-38)，● 黃紅燈(37-32)，● 綠燈(31-23)，● 黃藍燈(22-17)，● 藍燈(16-9)。

圖 7 近 1 年景氣對策信號走勢圖

	102年 (2013)												103年(2014)								
	1月	2月	3月	4月	5月	6月	新景氣對策信號 2013年7月啓用					7月	8月	9月	10月	11月	12月	1月			
綜合判斷	燈號	●	●	●	●	●						●	●	●	●	●	●	●	●		
綜合判斷	分數	19	20	18	17	19	23						20	20	20	21	21	24	22		
貨幣總計數M1B		●	●	●	●	●	●						●	●	●	●	●	●	8.5	●	8.8
直接及間接金融		●	●	●	●	●	●														
股價指數		●	●	●	●	●	●	●	●	●	●	●	●	●	●	●	●	10.5	●	10.4	
工業生產指數		●	●	●	●	●	●	●	●	●	●	●	●	●	●	●	4.8 <sub>r</sub>	●	1.2		
非農業部門就業人數		●	●	●	●	●	●	●	●	●	●	●	●	●	●	●	0.9	●	1.0		
海關出口值		●	●	●	●	●	●	●	●	●	●	●	●	●	●	●	3.4	●	1.7		
機械及電機設備進口值		●	●	●	●	●	●	●	●	●	●	●	●	●	●	●	18.0	●	0.9		
製造業銷售值		●	●	●	●	●	●	●	●	●	●	●	●	●	●	●	2.9 <sub>r</sub>	●	-3.2 <sub>p</sub>		
商業營業額指數		●	●	●	●	●	●	●	●	●	●	●	●	●	●	●	3.2	●	4.2		
							製造業營業氣候測驗點					●	●	●	●	●	●	98.8 <sub>r</sub>	●	101.4	

註：1. 各構成項目除製造業營業氣候測驗點為點（2006=100）外，其餘均為年變動率；除股價指數外均經季節調整。  
 2. p 為推估值；r 為修正值。  
 3. 新景氣對策信號構成項目暫依舊版順序排列，俟表列月份皆為新版資料（2014年8月發布時）再重新調整指標順序。

圖 8 一年來景氣對策信號