

國家發展委員會 新聞稿

發布日期：104 年 1 月 27 日

聯絡人：吳明蕙、徐志宏

聯絡電話：2316-5851、5855

103 年 12 月份景氣概況

103 年 12 月，景氣對策信號由綠燈轉呈黃藍燈，綜合判斷分數較上月減少 3 分至 22 分；其中海關出口值、製造業銷售量指數均由綠燈轉呈黃藍燈，機械及電機設備進口值則由黃紅燈轉呈黃藍燈，至於製造業營業氣候測驗點由黃藍燈轉呈綠燈。景氣領先指標雖持續下跌但跌幅逐漸縮小，同時指標保持上升趨勢；整體而言，當前全球經濟風險雖然較幾個月前略微提高，但國內經濟仍大致穩定。

展望未來，全球經濟在美國穩健成長帶動下，各主要機構均預測今年可略優於去年，有助於我國出口擴增；但歐、日復甦相對較弱，加上中國大陸經濟放緩之影響，仍需密切關注。內需方面，半導體業者可望積極研發新世代高階製程，挹注民間投資；民間消費在就業情勢改善、油價下跌等因素激勵下，國人實質購買力應可提升。根據各主要機構最新預測，今年國內經濟與去年相當，可望續呈溫和成長。

一、景氣對策信號（詳圖 1、圖 2）

103 年 12 月景氣對策信號轉呈黃藍燈，綜合判斷分數為 22 分，較上月減少 3 分。9 項構成項目中，海關出口值、製造業銷售量指數均由綠燈轉為黃藍燈，分數各減少 1 分，機械及電機設備進口值由黃紅燈轉為黃藍燈，分數減少 2 分；製造業營業氣候測驗點則由黃藍燈轉為綠燈，分數增加 1 分；其餘構成項目燈號維持不變。各構成項目除製造業營業氣候測驗點之單位為點外，其餘均為與上年同月相比的變動率；除股價指數外均經季節調整。個別構成項目說明如下：

- 貨幣總計數 M1B 變動率：由上月下修值 7.0% 減為 6.9%，燈號維持綠燈。
- 股價指數變動率：由上月 9.5% 減為 8.0%，燈號續呈綠燈。
- 工業生產指數變動率：由上月下修值 7.8% 減為 5.6%，燈號仍為綠燈。
- 非農業部門就業人數變動率：與上月相同仍為 1.1%，燈號維持黃藍燈。
- 海關出口值變動率：由上月下修值 6.9% 減為 3.4%，燈號由綠燈轉為黃藍燈。

- 機械及電機設備進口值變動率：由上月下修值 20.6% 減為 -3.6%，燈號由黃紅燈轉為黃藍燈。
- 製造業銷售量指數變動率：由上月下修值 3.4% 減為 1.6%，燈號由綠燈轉為黃藍燈。
- 商業營業額變動率：由上月上修值 1.2% 增為 1.5%，燈號維持黃藍燈。
- 製造業營業氣候測驗點：由上月 94.3 點增為 97.2 點，燈號由黃藍燈轉為綠燈。

二、景氣指標¹

(一) 領先指標

- 領先指標不含趨勢指數為 99.66，較上月下跌 0.06%，雖持續下跌但跌幅逐漸縮小（詳表 1、圖 3）。
- 7 個構成項目經去除長期趨勢後，2 項較上月上升，分別為：外銷訂單指數、實質貨幣總計數 M1B；其餘 5 項：製造業營業氣候測驗點、核發建照面積、SEMI 半導體接單出貨比、股價指數，以及工業及服務業受僱員工淨進入率則較上月下滑。

(二) 同時指標

- 同時指標不含趨勢指數為 101.68，較上月上升 0.08%，已連續 17 個月上升（詳表 2、圖 4）。
- 7 個構成項目經去除長期趨勢後，4 項較上月上升，分別為：實質機械及電機設備進口值、工業生產指數、商業營業額、非農業部門就業人數；其餘 3 項：電力（企業）總用電量、實質海關出口值，以及製造業銷售量指數則較上月下滑。

(三) 落後指標

- 落後指標不含趨勢指數為 99.19，較上月上升 0.03%（詳表 3、圖 5）。
- 6 個構成項目經去除長期趨勢後，3 項較上月上升，分別為：製造業存貨率、失業率²、工業及服務業經常性受僱員工人數；其餘 3 項：製造業單位產出勞動成本指數、全體貨幣機構放款與投資，及金融業隔夜拆款利率則較上月下滑。

下次發布日期為 104 年 3 月 5 日（星期四）下午 4 時

¹ 景氣指標編製方法，須先將各構成項目經季節調整、剔除長期趨勢，並平滑化與標準化後，再以相同權重加權平均合成綜合指數。故判斷各構成項目較上月變動方向，應以上述步驟計算後數值為準，若與上月相比數值增加（減少），即代表構成項目較上月上升（下降）。

² 失業率於合成落後指標時，先取倒數計算。

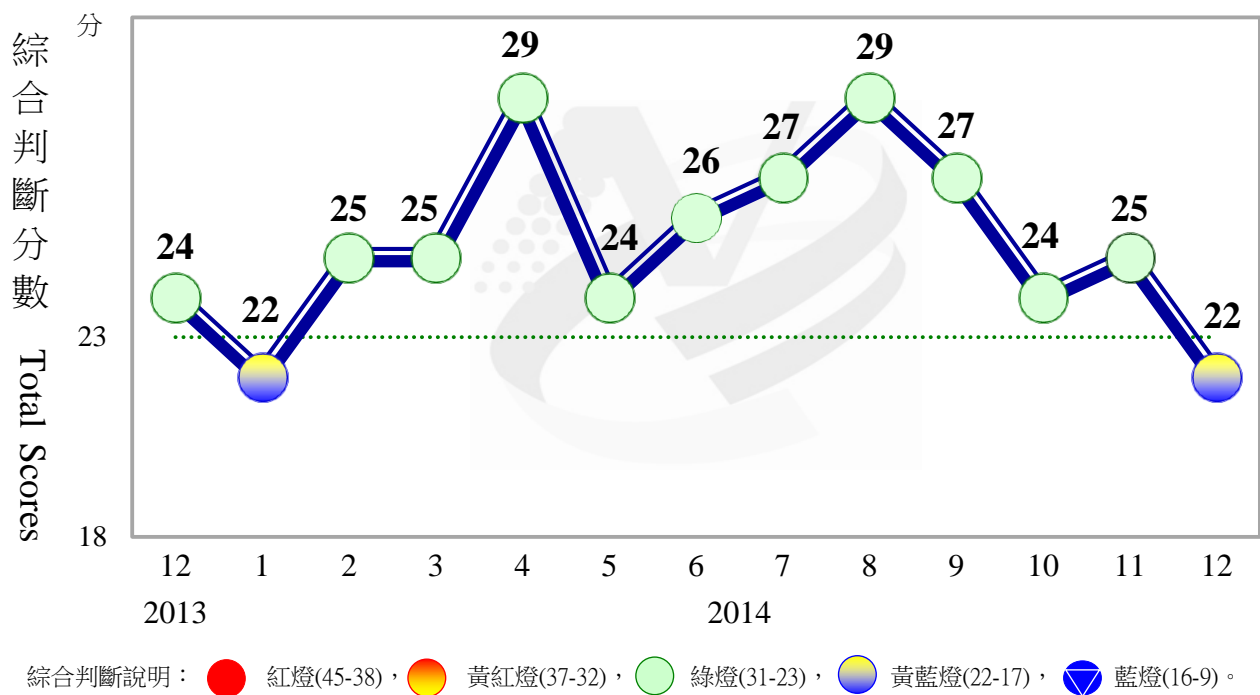


圖 1 近 1 年景氣對策信號走勢圖

		103年 (2014)														
		102年										11月		12月		
		12月	1月	2月	3月	4月	5月	6月	7月	8月	9月	10月	燈號	%	燈號	%
綜合判斷	燈號	●	●	●	●	●	●	●	●	●	●	●	●	●	●	●
	分數	24	22	25	25	29	24	26	27	29	27	24	25	22		
貨幣總計數M1B		●	●	●	●	●	●	●	●	●	●	●	7.0 _r	●	6.9	
股價指數		●	●	●	●	●	●	●	●	●	●	●	9.5	●	8.0	
工業生產指數		●	●	●	●	●	●	●	●	●	●	●	7.8 _r	●	5.6	
非農業部門就業人數		●	●	●	●	●	●	●	●	●	●	●	1.1	●	1.1	
海關出口值		●	●	●	●	●	●	●	●	●	●	●	6.9 _r	●	3.4	
機械及電機設備進口值		●	●	●	●	●	●	●	●	●	●	●	20.6 _r	●	-3.6	
製造業銷售量指數		●	●	●	●	●	●	●	●	●	●	●	3.4 _r	●	1.6 _p	
商業營業額		●	●	●	●	●	●	●	●	●	●	●	1.2 _r	●	1.5	
製造業營業氣候測驗點		●	●	●	●	●	●	●	●	●	●	●	94.3	●	97.2	

註：1. 各構成項目除製造業營業氣候測驗點之單位為點（95=100）外，其餘均為年變動率；除股價指數外均經季節調整。

2. p 為推估值；r 為修正值。

圖 2 一年來景氣對策信號

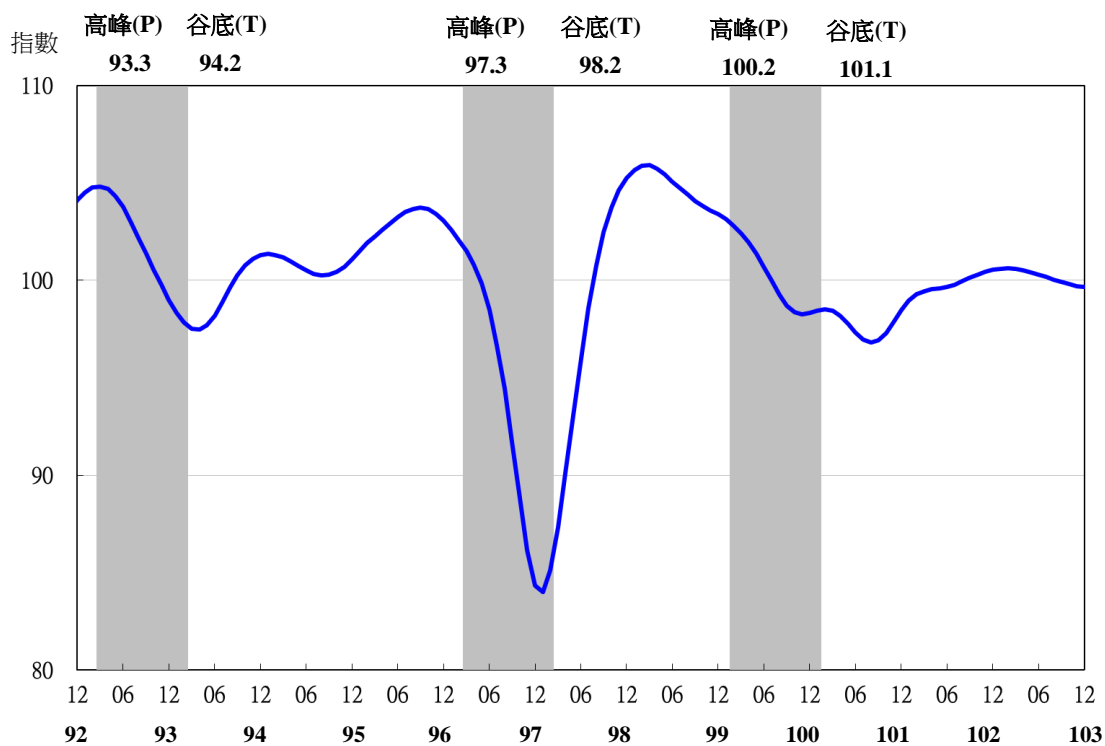
表 1 景氣領先指標

項 目	指數						
	103 年 (2014)						
	6 月	7 月	8 月	9 月	10 月	11 月	12 月
不含趨勢指數	100.30	100.18	100.04	99.91	99.79	99.71	99.66
較上月變動 (%)	-0.11	-0.12	-0.14	-0.13	-0.12	-0.08	-0.06
構成項目 ¹							
外銷訂單指數	99.55	99.78	100.18	100.72	101.28	101.83	102.36
實質貨幣總計數 M1B	100.02	100.03	100.04	100.08	100.13	100.20	100.27
股價指數	100.34	100.35	100.31	100.24	100.15	100.07	99.99
工業及服務業受僱員工淨進入率 ²	100.13	100.07	100.03	99.99	99.97	99.95	99.94
核發建照面積 ³	99.86	99.73	99.57	99.40	99.21	99.04	98.86
SEMI 半導體接單出貨比	100.17	100.08	99.93	99.77	99.64	99.55	99.46
製造業營業氣候測驗點	100.81	100.65	100.38	100.02	99.63	99.26	98.91

註：1.本表構成項目指數為經季節調整、剔除長期趨勢，並平滑化與標準化後之數值。以下表同。

2.淨進入率=進入率-退出率。

3.核發建照面積僅包含住宿類（住宅）、商業類、辦公服務類、工業倉儲類 4 項建造執照統計資料。



註：陰影區表景氣循環收縮期，以下圖同。

圖 3 領先指標不含趨勢指數走勢圖

表3 景氣落後指標

指數

項 目	103年(2014)						
	6月	7月	8月	9月	10月	11月	12月
不含趨勢指數	99.06	99.16	99.15	99.09	99.11	99.17	99.19
較上月變動 (%)	0.08	0.10	-0.01	-0.06	0.02	0.06	0.03
構成項目							
失業率	99.86	99.90	99.93	99.97	100.01	100.04	100.06
工業及服務業經常性受僱員工 人數	99.82	99.85	99.88	99.92	99.95	99.98	100.00
製造業單位產出勞動成本指數	100.24	100.19	99.93	99.57	99.26	98.98	98.65
金融業隔夜拆款利率	99.97	99.97	99.96	99.96	99.95	99.95	99.94
全體貨幣機構放款與投資	99.95	99.94	99.92	99.88	99.83	99.78	99.72
製造業存貨率	99.06	99.18	99.39	99.65	99.97	100.32	100.68

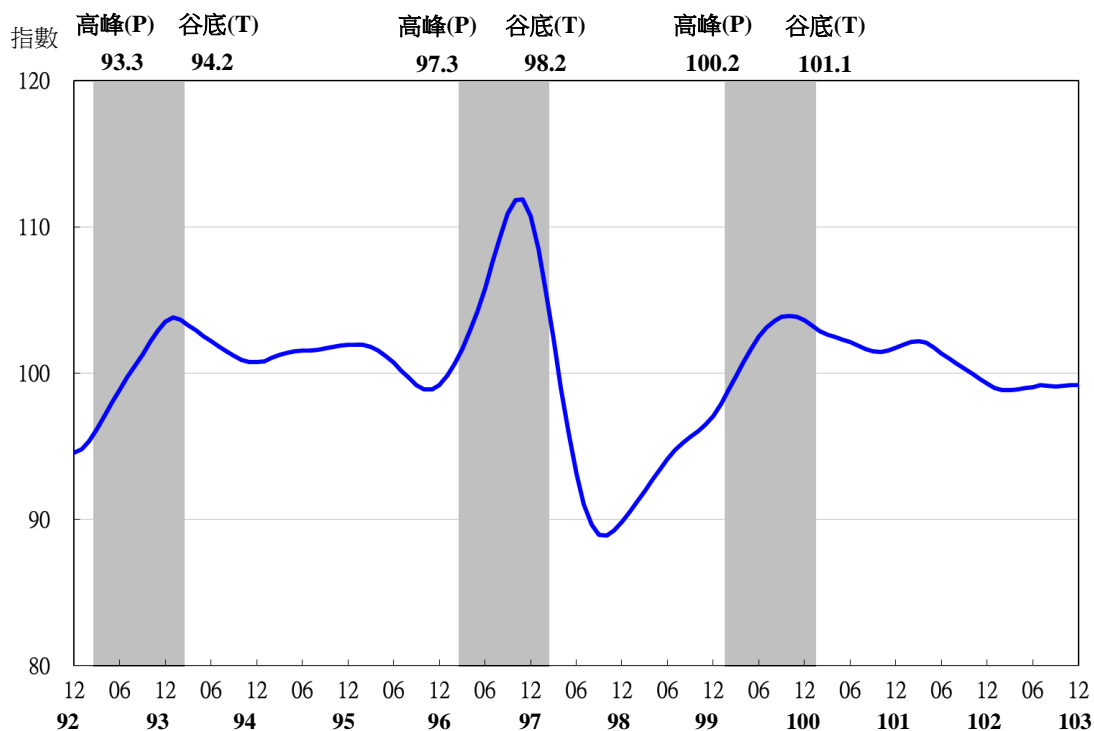


圖5 落後指標不含趨勢指數走勢圖