

# 99年8月份景氣概況 新聞稿

新聞聯絡人：徐志宏  
電話：(02) 2316-5855

經建會經濟研究處  
民國99年9月27日發布

經建會全球資訊網 <http://www.cepd.gov.tw>

經建會經濟研究處表示，99年8月份景氣領先指標6個月平滑化年變動率為4.1%，較上月減少2.6個百分點，已連續9個月下滑；不含趨勢之同時指標為108.5，較上月上升0.2%，已連續18個月上升；景氣對策信號分數維持38分，燈號續呈紅燈。

## 一、景氣指標

### (一) 領先指標

- 99年8月領先指標綜合指數為117.7，較上月略減0.3%；6個月平滑化年變動率4.1%，較上月6.7%減少2.6個百分點。
- 7個構成項目經去除長期趨勢後<sup>註</sup>均較上月下滑，分別為：製造業存貨量指數(取倒數計算)、外銷訂單指數、SEMI半導體接單出貨比、工業及服務業加班工時、核發建照面積、實質貨幣總計數M1B，及股價指數。

### (二) 同時指標

- 99年8月同時指標綜合指數為124.2，較上月上升0.8%；不含趨勢之同時指標為108.5，較上月108.3上升0.2%。
- 7個構成項目經去除長期趨勢後，4項較上月增加，分別為：非農業部門就業人數、批發、零售及餐飲業營業額指數、實質海關出口值，與實質機械及電機設備進口值；其餘3項：工業生產指數、製造業銷售量指數，與電力(企業)總用電量，則較上月下滑。

### (三) 落後指標

- 99年8月落後指標綜合指數為122.1，較上月上升2.6%；不含趨勢之落後指標為106.7，較上月104.6上升2.0%。6個構成項目經去除長期趨勢後，均較上月增加。

<sup>註</sup> 由於景氣指標構成項目多具有明顯成長趨勢，若僅觀察經季節調整後的數據，尚不足以做為判斷變動方向的依據。各構成項目較上月變動方向，係將各構成項目的時間數列資料進行季節調整、去除長期趨勢、平滑化及標準化等步驟運算後，與上月相比而得。

## 二、景氣對策信號

99 年 8 月景氣對策信號分數維持上月 38 分，總燈號續呈紅燈。個別構成項目說明如下（構成項目中除股價指數外均經季節調整，變動率係與上年同期相比）：

- 貨幣總計數 M1B 變動率：由上月 12.4%減為 12.2%，燈號續為黃紅燈。
- 直接及間接金融變動率：由上月 4.1%增為 4.2%，燈號維持黃藍燈。
- 股價指數變動率：由上月 11.8%增為 15.0%，燈號續為黃紅燈。
- 工業生產指數變動率：由上月上修值 21.2%增為 21.8%，燈號仍為紅燈。
- 非農業部門就業人數變動率：由上月 2.8%增為 2.9%，燈號續為紅燈。
- 海關出口值變動率：由上月 32.9%減為 24.3%，燈號維持紅燈。
- 機械及電機設備進口值變動率：由上月 48.0%減為 45.1%，燈號仍為紅燈。
- 製造業銷售值變動率：由上月下修值 23.7%減為 22.0%，燈號續為紅燈。
- 批發、零售及餐飲業營業額指數變動率：由上月下修值 3.0%增為 3.9%，燈號維持綠燈。

## 三、結語

- (一) 99 年 8 月，貿易面、消費面、生產面、金融面指標仍然穩定成長，勞動市場持續改善；領先指標雖呈下滑，同時指標則持續上升；景氣對策信號維持 38 分，總燈號續呈紅燈。綜合而言，當前國內景氣保持穩健成長。
- (二) 展望未來，政府刻正積極推動全球招商，落實推動新興產業發展，配合 ECFA 的正式生效，投資及出口可望扮演台灣經濟雙引擎角色，帶動新一波經濟成長。

下次發布日期為 99 年 10 月 27 日(星期三) 下午 4 時

表 1 景氣領先指標

季節調整後

項 目	99年(2010)						
	2月	3月	4月	5月	6月	7月	8月
<b>綜合指數</b>	117.7	118.4	118.7	118.7	118.4	118.1	117.7
-較上月變動 (%)	0.9	0.6	0.2	0.0	-0.2	-0.3	-0.3
6個月平滑化年變動率 (%)	25.9	22.0	17.8	13.7	9.9	6.7	4.1
-較上月增減 (百分點)	-3.3	-3.9	-4.2	-4.1	-3.8	-3.2	-2.6
<b>構成項目</b>							
外銷訂單指數 (2006=100)	138.1	135.4	132.9	137.1	136.3	134.4	137.5
實質貨幣總計數 M1B (NT\$10 億元)	9,916	10,002	10,022	10,059	10,143	10,258	10,420
股價指數 (1966=100)	7,432	7,775	8,052	7,526	7,383	7,639	7,884
製造業存貨量指數 <sup>1</sup> (2006=100)	103.3	104.1	102.6	106.8	109.4	111.5	112.6 <sub>p</sub>
工業及服務業加班工時 (小時)	8.6	9.0	9.1	9.0	9.4	9.1	8.8 <sub>p</sub>
核發建照面積 <sup>2</sup> (千平方公尺)	2,275	2,614	2,115	2,406	2,284	1,981	2,276
SEMI 半導體接單出貨比	1.23	1.21	1.13	1.13	1.18	1.23	1.17

說明：p 為推估值；因配合 OECD 指標編製方法及季節調整之故，各月綜合指數及構成項目數字較上月發布數值多有所修正，惟變動方向大致相同。

表 2 景氣同時指標

季節調整後

項 目	99年(2010)						
	2月	3月	4月	5月	6月	7月	8月
<b>綜合指數</b>	116.6	118.4	119.8	121.1	122.2	123.2	124.2
-較上月變動 (%)	1.8	1.5	1.2	1.1	0.9	0.8	0.8
不含趨勢指數	105.6	106.6	107.3	107.8	108.1	108.3	108.5
-較上月變動 (%)	1.2	0.9	0.6	0.5	0.3	0.2	0.2
<b>構成項目</b>							
工業生產指數 (2006=100)	123.9	119.9	120.7	120.8	121.0	120.4	121.3
電力(企業)總用電量 (10 億度)	10.96	11.45	10.93	11.31	10.81	11.32	11.09
製造業銷售量指數 <sup>3</sup> (2006=100)	120.4	120.0	121.0	123.1	122.0	121.9	123.4 <sub>p</sub>
批發零售及餐飲業營業額指數 (2006=100)	105.3	106.0	105.7	107.5	108.4	109.3	108.9
非農業部門就業人數 (千人)	9,850	9,878	9,890	9,916	9,944	9,972	9,982
實質海關出口值 (NT\$10 億元)	708.1	733.9	730.3	795.2	753.7	775.7	766.4
實質機械及電機設備進口 (NT\$10 億元)	261.6	258.5	267.6	274.7	256.7	272.0	278.0

<sup>1</sup> 合成領先指標綜合指數時取倒數計算。

<sup>2</sup> 僅包含住宿類(住宅)、商業類、辦公服務類、工業倉儲類 4 項建造執照統計資料。

<sup>3</sup> 行政院主計處自 99 年 1 月起，停編平減製造業銷售值之製造業產出躉售物價指數，故同時指標改採用製造業銷售量指數取代實質製造業銷售值。

表 3 景氣落後指標

季節調整後

項 目	99年(2010)						
	2月	3月	4月	5月	6月	7月	8月
<b>綜合指數</b>	104.6	107.2	110.0	112.9	115.9	119.0	122.1
-較上月變動 (%)	2.3	2.5	2.6	2.7	2.7	2.7	2.6
不含趨勢指數	94.8	96.5	98.4	100.4	102.5	104.6	106.7
-較上月變動 (%)	1.7	1.9	2.0	2.0	2.1	2.0	2.0
<b>構成項目</b>							
失業率 <sup>4</sup> (%)	5.65	5.64	5.43	5.22	5.20	5.17	5.11
工業及服務業經常性受僱員工 人數 (千人)	6,376	6,405	6,424	6,446	6,448	6,475	6,484 <sub>p</sub>
製造業單位產出勞動成本指數 (2006=100)	81.8	82.5	81.0	79.3	81.8	80.7	80.8 <sub>p</sub>
金融業隔夜拆款利率 (%)	0.104	0.130	0.164	0.174	0.183	0.196	0.203
主要金融機構放款與投資 (NT\$10 億元)	21,580	21,530	21,668	21,798	21,900	22,057	22,252
製造業存貨率 (%)	56.43	57.32	58.05	59.87	63.06	64.10	65.35 <sub>p</sub>

說明：p 為推估值；因配合 OECD 指標編製方法及季節調整之故，各月綜合指數及構成項目數字較上月發布數值多有所修正，惟變動方向大致相同。

<sup>4</sup> 合成落後指標綜合指數時取倒數計算。

圖 1 近年領先指標綜合指數走勢圖

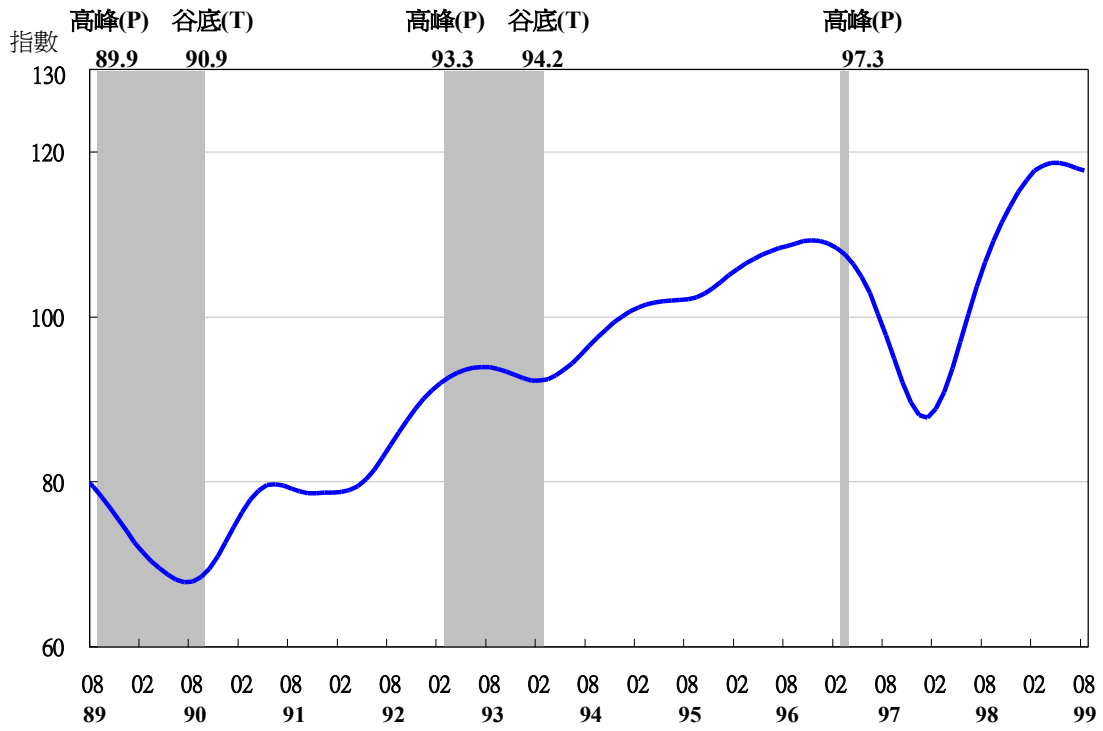
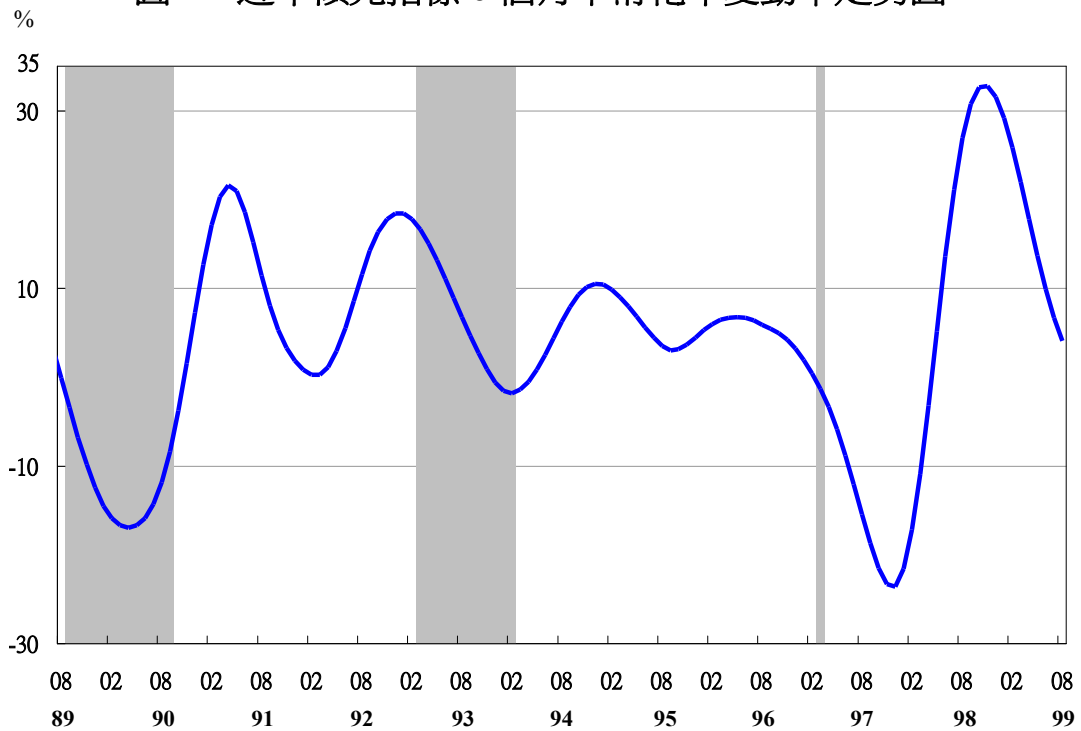


圖 2 近年領先指標 6 個月平滑化年變動率走勢圖



註：陰影區表景氣循環收縮期，第 12 次景氣循環僅認定高峰。

圖 3 近年同時指標綜合指數走勢圖

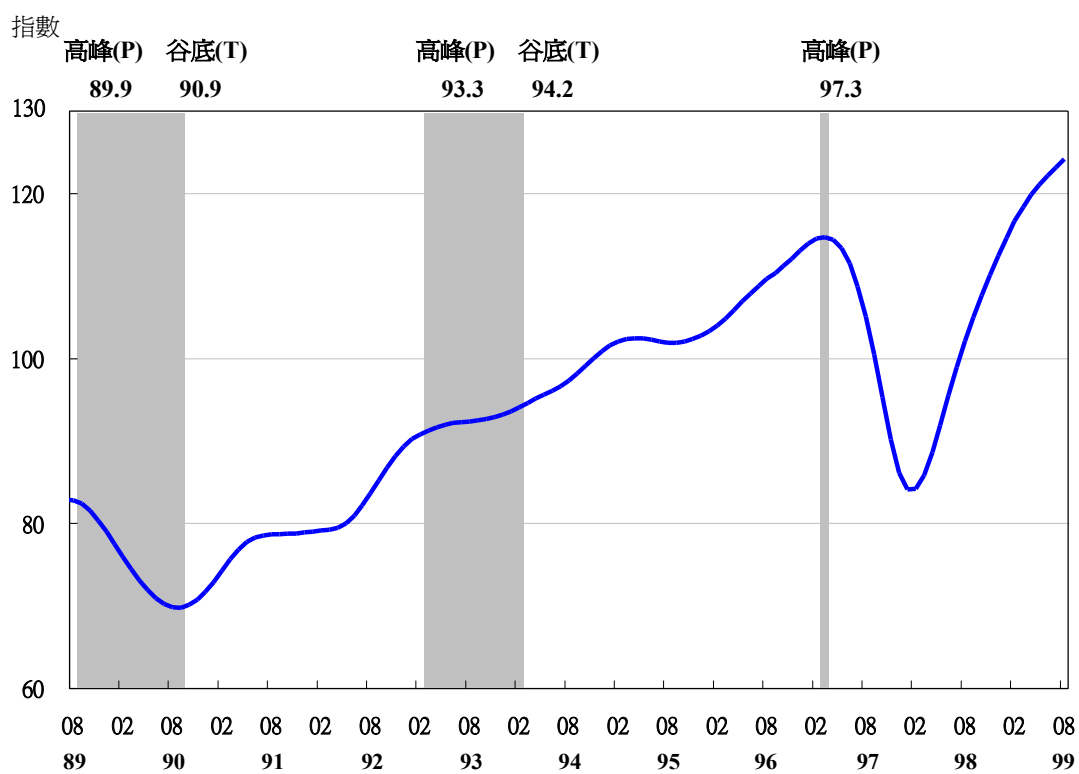
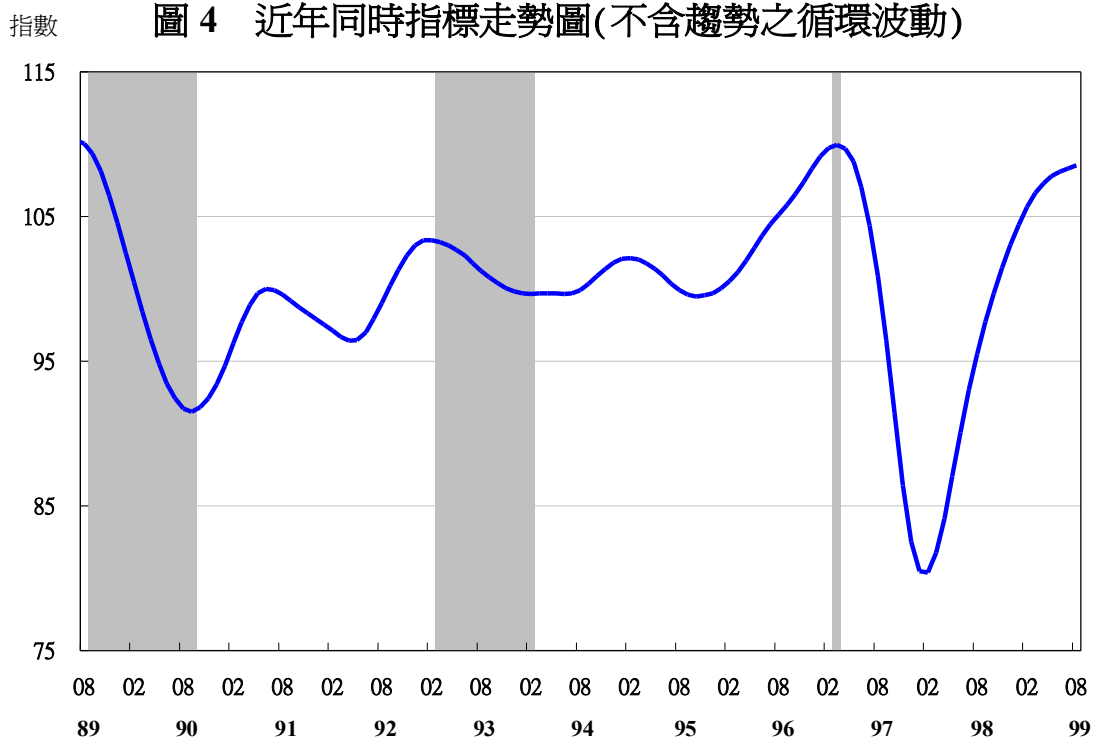


圖 4 近年同時指標走勢圖(不含趨勢之循環波動)



註：陰影區表景氣循環收縮期，第 12 次景氣循環僅認定高峰。

圖 5 近年落後指標綜合指數走勢圖

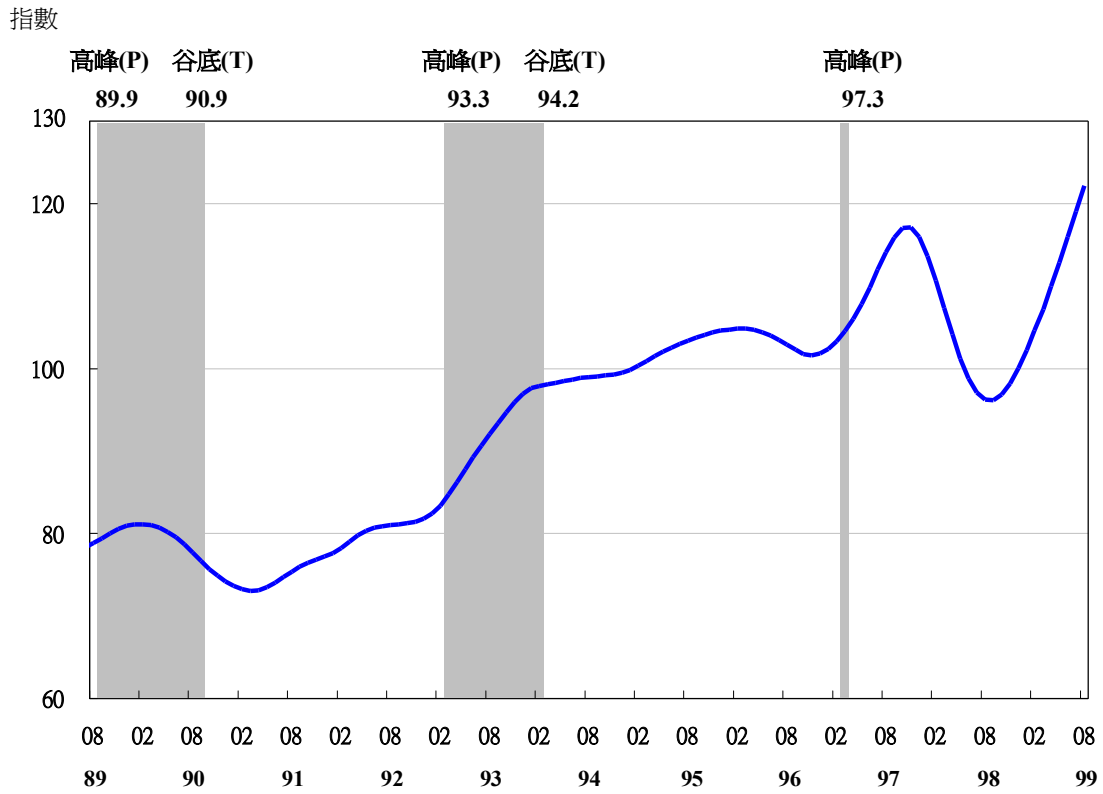
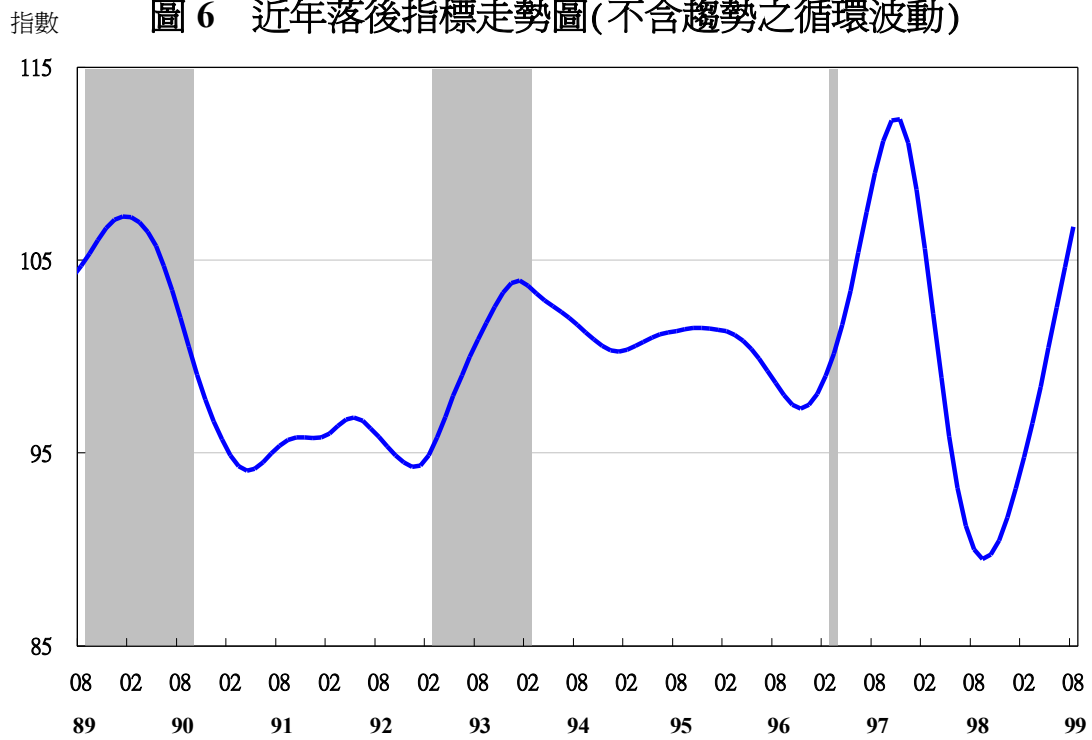


圖 6 近年落後指標走勢圖(不含趨勢之循環波動)



註：陰影區表景氣循環收縮期，第 12 次景氣循環僅認定高峰。

表 4 一年來景氣對策信號

	燈號 分數	2009年					2010年											
		8月	9月	10月	11月	12月	1月	2月	3月	4月	5月	6月	7月		8月			
													燈號	%	燈號	%		
綜合判斷		●	●	●	●	●	●	●	●	●	●	●	●	●	●			
		18	20	26	37	37	38	38	39	39	37	37	38	38				
貨幣總計數M1B		●	●	●	●	●	●	●	●	●	●	●	●	●	●	12.4	●	12.2
直接及間接金融		▽	▽	▽	▽	▽	▽	▽	▽	●	●	●	●	●	4.1	●	4.2	
股價指數		●	●	●	●	●	●	●	●	●	●	●	●	●	11.8	●	15.0	
工業生產指數		▽	▽	●	●	●	●	●	●	●	●	●	●	●	21.2 <sub>r</sub>	●	21.8	
非農業部門就業人數		▽	▽	▽	▽	▽	●	●	●	●	●	●	●	●	2.8	●	2.9	
海關出口值		▽	▽	▽	●	●	●	●	●	●	●	●	●	●	32.9	●	24.3	
機械及電機設備進口值		▽	▽	●	●	●	●	●	●	●	●	●	●	●	48.0	●	45.1	
製造業銷售值		▽	▽	▽	●	●	●	●	●	●	●	●	●	●	23.7 <sub>r</sub>	●	22.0 <sub>p</sub>	
批發、零售及餐飲業營業額指數		●	●	●	●	●	●	●	●	●	●	●	●	●	3.0 <sub>r</sub>	●	3.9	

綜合判斷說明：●紅燈(45-38)，●黃紅燈(37-32)，●綠燈(31-23)，●黃藍燈(22-17)，▽藍燈(16-9)。  
 註：各構成項目均為年變動率，除股價指數外均經季節調整。

圖 7 歷年景氣對策信號走勢圖

