

國家發展委員會新聞稿

發布日期：107 年 2 月 14 日

聯絡人：吳明蕙、利秀蘭

聯絡電話：2316-5851、5852

Ifo 世界經濟調查：第 1 季全球經濟氣候指標續呈上升

德國 Ifo 經濟研究院今日發布第 1 季全球經濟氣候指標¹（World Economic Climate），從上季 17.1 點上升至 26.0 點，已連續第 5 季為正值，且係 2007 年第 4 季以來的最高水準。其中，受訪專家對當前經濟現況、6 個月後經濟預期之評價均較上季更為樂觀，顯示第 1 季全球經濟穩健向上。就主要區域而言，先進經濟體、新興市場與開發中經濟體之經濟氣候指標皆續呈正值，且均較上季上升，其中先進經濟體對 6 個月後經濟預期評價較上季回升，新興市場與開發中經濟體對當前經濟現況評價轉呈正值。臺灣方面，受訪專家對整體經濟現況之看法維持「持平」，惟預期 6 個月後整體經濟可望持續「轉好」。

一、全球經濟氣候指標明顯上升

根據德國 Ifo 經濟研究院今(2018)年第 1 季對全球 120 個國家、1,199 位專家進行的世界經濟調查（World Economic Survey, WES）顯示，全球經濟氣候指標由上季的 17.1 點上升至 26.0 點，已連續第 5 季為正值，且係 2007 年第 4 季以來的最高水準。其中，對當前經濟現況評價為 28.3 點，較上季增加 11.1 點；對 6 個月後經濟預期評價為 23.9 點，亦較上季上升 7.0 點（詳見表 1、圖 1）。

主要區域方面（見圖 2、圖 3），先進經濟體之經濟氣候指標續呈正值，並維持上升趨勢，其中對當前經濟現況之評價較上季增加，對 6 個

¹自 2017 年第 1 季起，Ifo 調整調查結果統計方法，經濟氣候指標為受訪者對當前經濟現況，與對未來 6 個月後經濟預期之幾何平均數。若為負值，表示全球（主要地區）經濟呈負向趨勢；若為正值，表示全球（主要地區）經濟呈正向趨勢；若為 0，表示全球（主要地區）經濟表現整體持平。

月後經濟預期評價則較上季回升；新興市場與開發中經濟體則連續 4 季呈現正值，其中對當前經濟現況判斷轉呈正值，對 6 個月後經濟預期評價則續呈正值。

Ifo 調查亦顯示，預期全球平均長、短期利率在未來 6 個月內可能上升，全球貿易則將顯著增加。另外，預期全球物價上漲態勢將加速。

二、臺灣整體經濟可望持續好轉²

本季受訪專家對臺灣整體經濟現況看法持續「持平」，初步得分與上季調查結果相同；資本支出持續看「壞」，其中看「壞」人數比例增加；民間消費則轉呈看「壞」，初步得分低於上季調查結果，主因看「好」人數比例減少、看「持平」人數比例增加（詳見圖 4）。

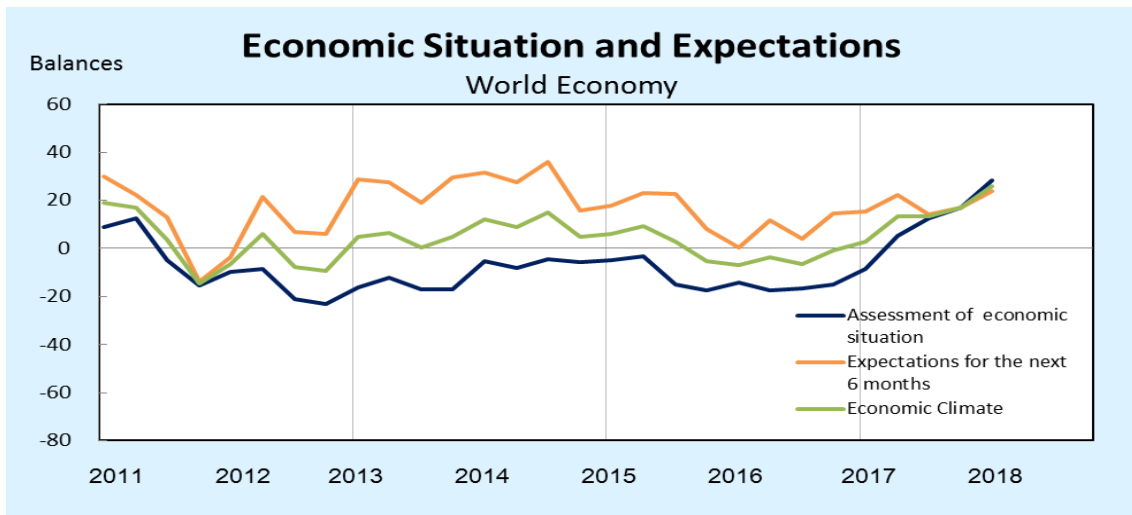
預期臺灣未來 6 個月後之表現，整體經濟表現續呈「轉好」，且初步得分高於上季調查結果，主因看「壞」人數比例減少、看「持平」人數比例增加；資本支出續呈「轉好」，惟初步得分低於上季調查結果，其中看「轉壞」及看「轉好」人數比例均增加；民間消費則由上季的「轉壞」回升至「轉好」，主因看「好」人數比例增加、看「壞」人數比例減少。另，預期未來半年，我國進、出口皆可望轉好，美元相對新臺幣升值，長、短期利率將調升，股價水準則下跌（詳見圖 5）。

表 1 全球經濟氣候

	2016 年第 1 季	2016 年第 2 季	2016 年第 3 季	2016 年第 4 季	2017 年第 1 季	2017 年第 2 季	2017 年第 3 季	2017 年第 4 季	2018 年第 1 季
經濟氣候	-7.0	-3.5	-6.6	-0.7	3.0	13.5	13.2	17.1	26.0
當前判斷	-14.2	-17.4	-16.8	-14.9	-8.7	5.1	12.5	17.2	28.3
未來預期	0.5	11.6	4.1	14.6	15.5	22.2	14.0	16.9	23.9

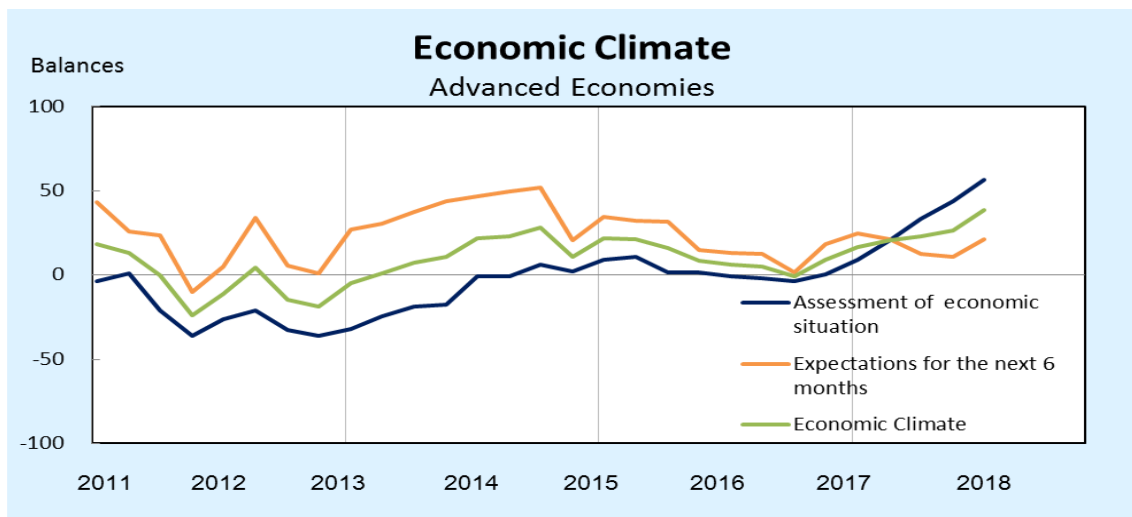
資料來源：Ifo World Economic Survey (WES) of the 1st quarter 2018.

² 我國本季之調查結果，係本會協助 Ifo 蒐集問卷，依據自 2017 年第 1 季起 Ifo 調整之調查統計方法，所計算出的初步統計值，最終結果仍應以 Ifo 發布之完整報告為準。



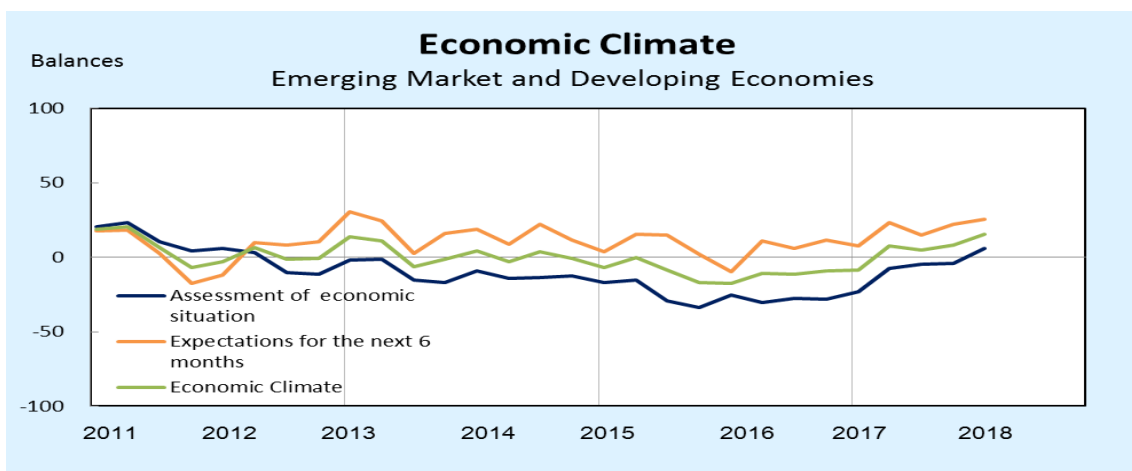
資料來源：Ifo World Economic Survey (WES) of the 1st quarter 2018.

圖 1 全球經濟氣候（當前判斷與未來預期）



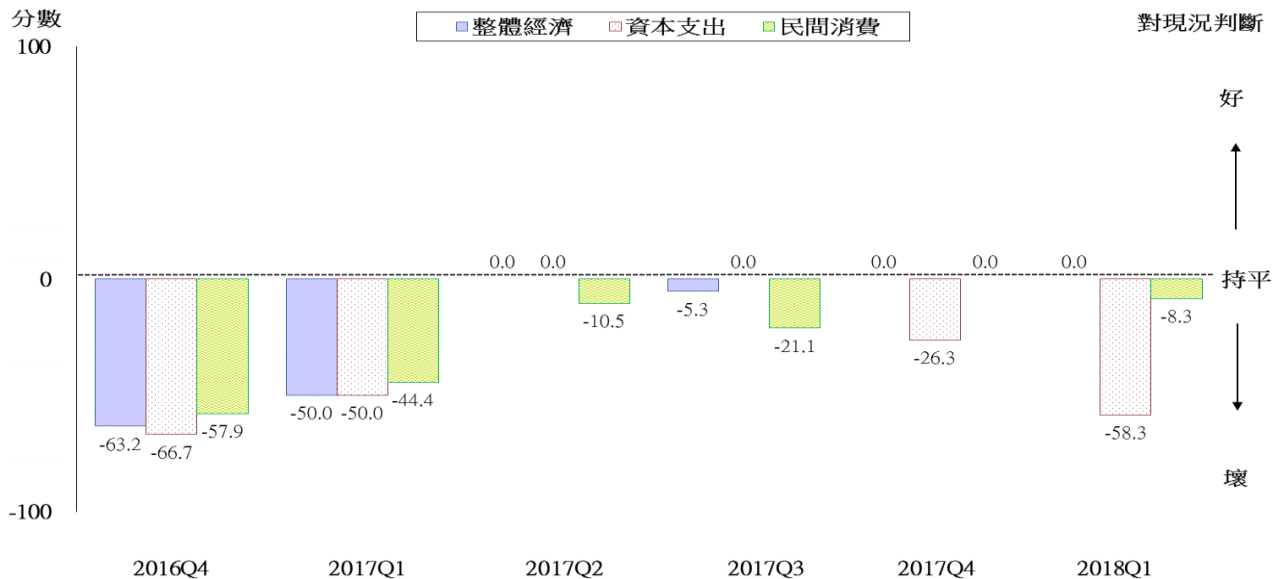
資料來源：Ifo World Economic Survey (WES) of the 1st quarter 2018.

圖 2 先進經濟體經濟氣候



資料來源：Ifo World Economic Survey (WES) of the 1st quarter 2018.

圖 3 新興市場與開發中經濟體經濟氣候

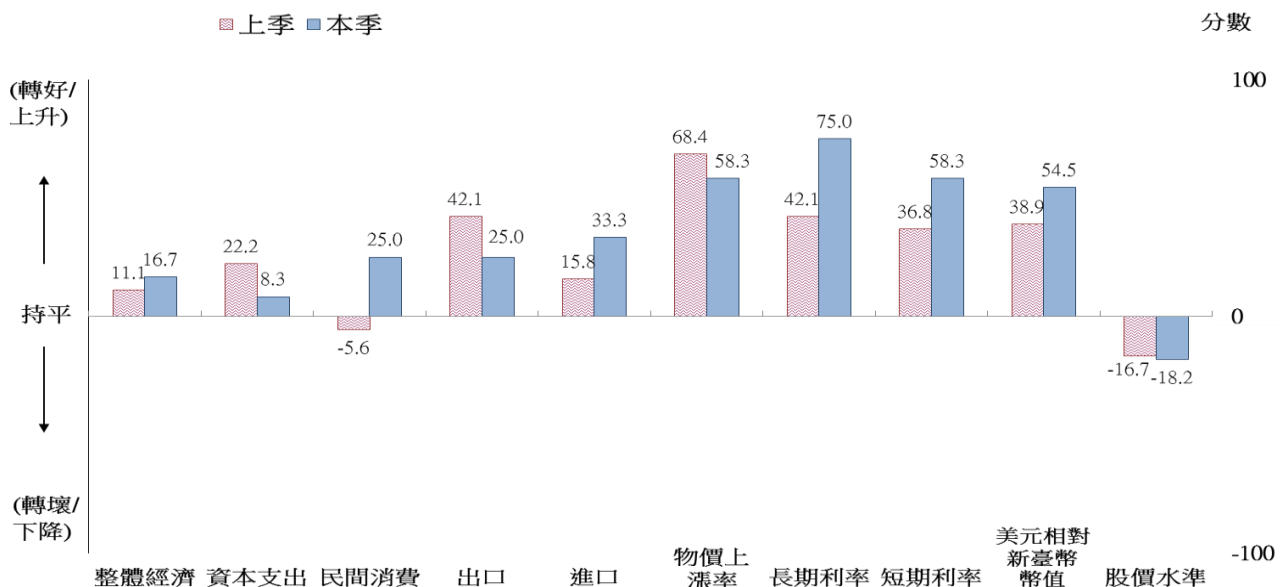


註：1.臺灣 2018 年第 1 季之調查結果，係本會協助 Ifo 蒐集問卷，依據自 2017 年第 1 季起 Ifo 調整之調查統計方法，計算出的初步統計值，最終結果仍應以 Ifo 發布之完整報告為準。

2. WES 係為一屬質性調查，受訪者針對問項只需就「好」、「滿意」、「壞」擇一回答，再合計回答「好」與「壞」兩選項之人數，將看「好」人數減去看「壞」人數後，除以總回答人數，最後再乘上 100。若為正值，表示較多受訪者認為正向或趨勢上升；若為負值，表示多為負向或趨勢下降；若為 0，則表示整體持平。

資料來源：國家發展委員會，調查期間為 2018 年 1 月，共計發出 12 份問卷，回收 12 份。

圖 4 WES 臺灣地區調查結果（對現況評價）



註：1.臺灣 2018 年第 1 季之調查結果，係本會協助 Ifo 蒐集問卷，依據自 2017 年第 1 季起 Ifo 調整之調查統計方法，計算出的初步統計值，最終結果仍應以 Ifo 發布之完整報告為準。

2. WES 係為一屬質性調查，受訪者針對問項只需就「轉好」（或上升、增加）、「持平」（或相同、不變）、「轉壞」（或下降、減少）擇一回答，合計回答「轉好」（或上升、增加）與「轉壞」（或下降、減少）兩選項之人數，將前項人數扣除後項人數，除以總回答人數，最後乘上 100。若為正值，表示大多受訪者表示為正向或趨勢上升；若為負值，表示多為負向或趨勢下降；若為 0，則表示整體持平。

資料來源：國家發展委員會，調查期間為 2018 年 1 月，共計發出 12 份問卷，回收 12 份。

圖 5 WES 臺灣地區調查結果（對 6 個月後之預期）