

國家發展委員會新聞稿

發布日期：106 年 11 月 13 日

聯絡人：吳明蕙、利秀蘭

聯絡電話：2316-5851、5852

Ifo 世界經濟調查：第 4 季全球經濟氣候指標創六年多來新高

德國 Ifo 經濟研究院今日發布第 4 季全球經濟氣候指標¹（World Economic Climate），從上季 13.2 點上升至 17.1 點，已連續第 4 季為正值，且係 2011 年第 3 季以來的最高水準。其中，受訪專家對當前經濟現況、6 個月後經濟預期之評價均較上季改善。就主要區域而言，先進經濟體、新興市場與開發中經濟體之經濟氣候指標皆續呈正值，惟先進經濟體對 6 個月後經濟預期評價持續下滑。臺灣方面，受訪專家對整體經濟現況之看法持續看「壞」，惟預期 6 個月後整體經濟仍可望「轉好」。

一、全球經濟氣候指標

根據德國 Ifo 經濟研究院今(2017)年第 4 季對全球 120 個國家、1,119 位專家進行的世界經濟調查（World Economic Survey, WES）顯示，全球經濟氣候指標由今年第 3 季的 13.2 點上升至 17.1 點，已連續第 4 季為正值，且係 2011 年第 3 季以來的最高水準。其中，對當前經濟現況評價為 17.2 點，較上季增加 4.7 點；對 6 個月後經濟預期評價為 16.9 點，亦較上季上升 2.9 點（詳見表 1、圖 1）。

主要區域方面（見圖 2、圖 3），先進經濟體之經濟氣候指標續呈正值，並維持上升趨勢，其中對當前經濟現況之評價較上季增加，惟對 6 個月後經濟預期評價則續呈下降；新興市場與開發中經濟體則連續 3 季呈現正值，其中對當前經濟現況判斷雖續呈負值，惟程度較上季改善，

¹自 2017 年第 1 季起，Ifo 調整調查結果統計方法，經濟氣候指標為受訪者對當前經濟現況，與對未來 6 個月後經濟預期之幾何平均數。若為負值，表示全球（主要地區）經濟呈負向趨勢；若為正值，表示全球（主要地區）經濟呈正向趨勢；若為 0，表示全球（主要地區）經濟表現整體持平。

對 6 個月後經濟預期評價則續呈正值。

Ifo 調查亦顯示，受惠於出口成長與物價上漲，全球經濟將加速。惟預期未來 6 個月後全球貿易成長之受訪專家略有減少。另，預期美元相對其他貨幣將升值。

二、臺灣未來景氣仍審慎樂觀²

本季受訪專家對臺灣整體經濟現況持續看「壞」，且初步得分低於上季調查結果，主因看「持平」人數較上季增加；資本支出由上季的「持平」轉為看「壞」，主因看「壞」人數比例增加；民間消費則續呈看「壞」，惟初步得分高於上季調查結果，主因看「壞」人數比例減少（詳見圖 4）。

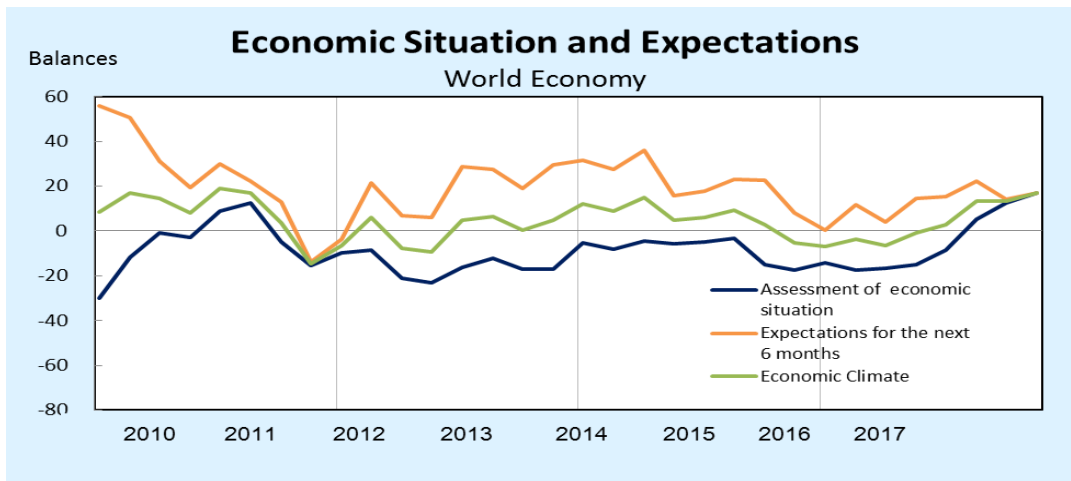
預期臺灣未來 6 個月後之表現，整體經濟表現續呈「轉好」，惟初步得分低於上季調查結果，其中看「好」及看「壞」人數均減少；資本支出由上季的「轉壞」上升至「轉好」，主因看「壞」人數減少所致；民間消費則由上季的「持平」下降至「轉壞」，主因看「好」人數減少、看「壞」人數增加。另，預期未來半年，我國進、出口皆可望轉好，美元相對新臺幣升值，長、短期利率將調升，股價水準則下跌（詳見圖 5）。

表 1 全球經濟氣候

	2015 年 第 4 季	2016 年 第 1 季	2016 年 第 2 季	2016 年 第 3 季	2016 年 第 4 季	2017 年 第 1 季	2017 年 第 2 季	2017 年 第 3 季	2017 年 第 4 季
經濟氣候	-5.1	-7.0	-3.5	-6.6	-0.7	3.0	13.5	13.2	17.1
當前判斷	-17.6	-14.2	-17.4	-16.8	-14.9	-8.7	5.1	12.5	17.2
未來預期	8.2	0.5	11.6	4.1	14.6	15.5	22.2	14.0	16.9

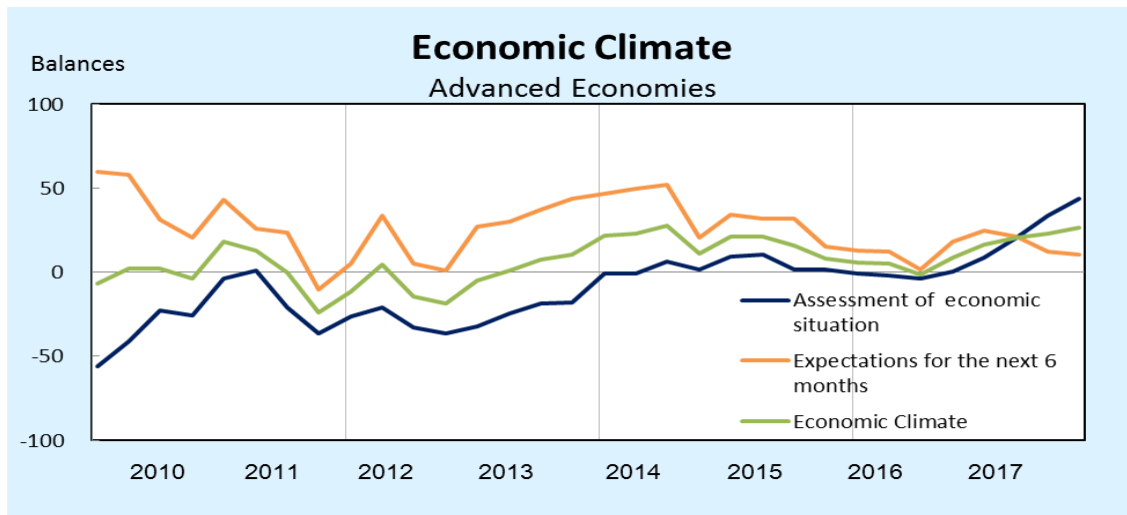
資料來源：Ifo World Economic Survey (WES) of the 4th quarter 2017.

² 我國本季之調查結果，係本會協助 Ifo 蒐集問卷，依據自 2017 年第 1 季起 Ifo 調整之調查統計方法，所計算出的初步統計值，最終結果仍應以 Ifo 發布之完整報告為準。



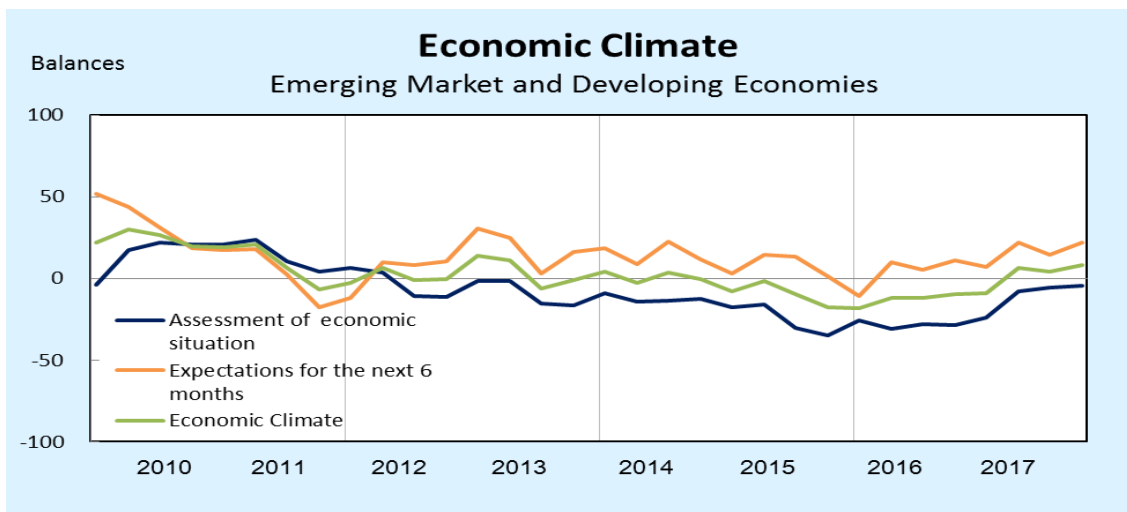
資料來源：Ifo World Economic Survey (WES) of the 4th quarter 2017.

圖 1 全球經濟氣候（當前判斷與未來預期）



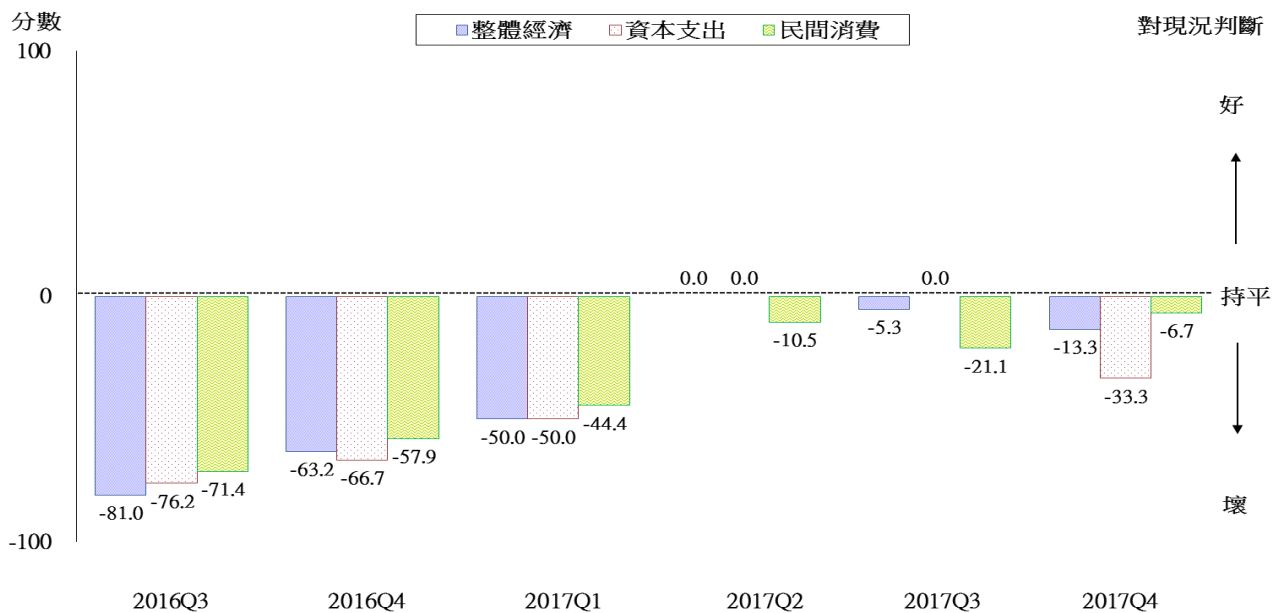
資料來源：Ifo World Economic Survey (WES) of the 4th quarter 2017.

圖 2 先進經濟體經濟氣候



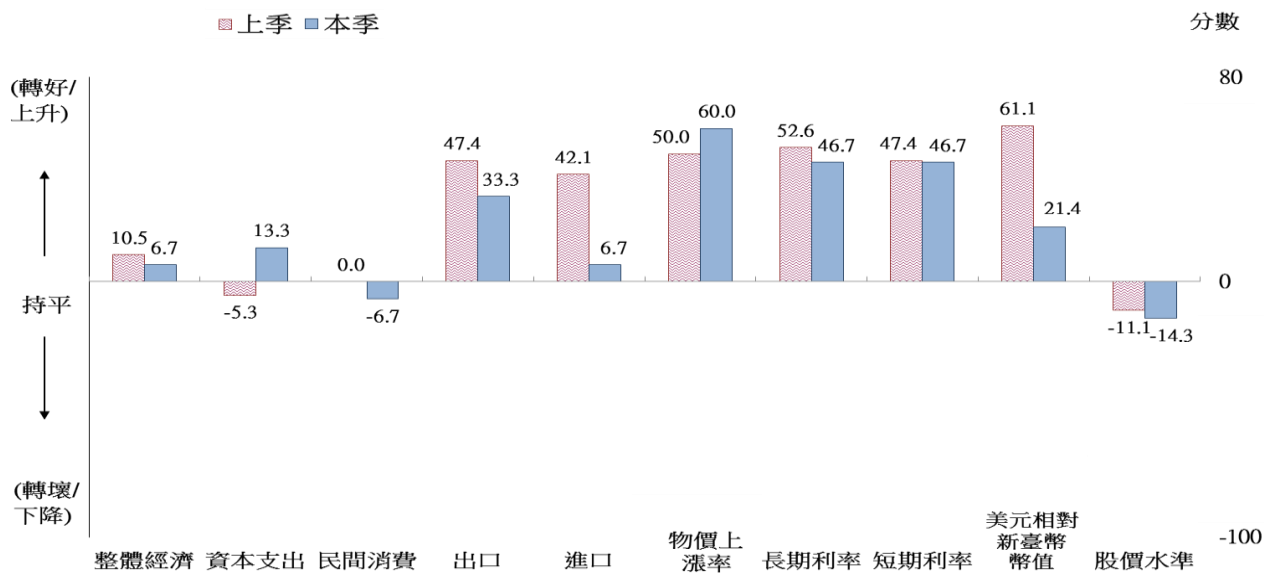
資料來源：Ifo World Economic Survey (WES) of the 4th quarter 2017.

圖 3 新興市場與開發中經濟體經濟氣候



註：1.臺灣 2017 年第 4 季之調查結果，係本會協助 Ifo 蒐集問卷，依據自 2017 年第 1 季起 Ifo 調整之調查統計方法，計算出的初步統計值，最終結果仍應以 Ifo 發布之完整報告為準。
 2. WES 係為一屬質性調查，受訪者針對問項只需就「好」、「滿意」、「壞」擇一回答，再合計回答「好」與「壞」兩選項之人數，將看「好」人數減去看「壞」人數後，除以總回答人數，最後再乘上 100。若為正值，表示較多受訪者認為正向或趨勢上升；若為負值，表示多為負向或趨勢下降；若為 0，則表示整體持平。
 資料來源：國家發展委員會，調查期間為 2017 年 10 月，共計發出 15 份問卷，回收 15 份。

圖 4 WES 臺灣地區調查結果（對現況評價）



註：1.臺灣 2017 年第 4 季之調查結果，係本會協助 Ifo 蒐集問卷，依據自 2017 年第 1 季起 Ifo 調整之調查統計方法，計算出的初步統計值，最終結果仍應以 Ifo 發布之完整報告為準。
 2. WES 係為一屬質性調查，受訪者針對問項只需就「轉好」（或上升、增加）、「持平」（或相同、不變）、「轉壞」（或下降、減少）擇一回答，合計回答「轉好」（或上升、增加）與「轉壞」（或下降、減少）兩選項之人數，將前項人數扣除後項人數，除以總回答人數，最後乘上 100。若為正值，表示大多受訪者表示為正向或趨勢上升；若為負值，表示多為負向或趨勢下降；若為 0，則表示整體持平。
 資料來源：國家發展委員會，調查期間為 2017 年 10 月，共計發出 15 份問卷，回收 15 份。

圖 5 WES 臺灣地區調查結果（對 6 個月後之預期）