

國家發展委員會 新聞稿

發布日期：105 年 11 月 10 日

聯絡人：吳明蕙、利秀蘭

聯絡電話：2316-5851、5852

Ifo 世界經濟調查：第 4 季全球經濟氣候指數反轉回升

德國 Ifo 經濟研究院今日發布第 4 季全球經濟氣候指數¹（World Economic Climate）為 90.5，較上季增加 4.5 點，表現與今年第 2 季相同；其中，受訪專家對當前經濟現況評價續與上季相同，對 6 個月後經濟預期則較上季明顯改善，顯示全球經濟回到溫和成長的軌道。另，Ifo 指出，中國大陸經濟成長進一步走緩、歐盟之英國脫歐、移民等議題，以及川普當選美國總統等，將是影響全球經濟的主要風險。就主要區域而言，北美、歐洲、亞洲地區氣候指數皆回升。臺灣方面，受訪專家持續看「壞」當前整體經濟，惟整體經濟之初步得分高於上季調查結果，且預期 6 個月後整體經濟可望「轉好」。

一、主要地區經濟氣候指數均回升

根據德國 Ifo 經濟研究院今(2016)年第 4 季對全球 113 個國家、1,071 位專家進行的世界經濟調查（World Economic Survey, WES）顯示，全球經濟氣候指數 90.5，較上季 86.0 增加 4.5 點，回升至今年第 2 季水準，惟仍低於長期趨勢（96.0）；其中，對當前經濟現況評價指數 86.0，續與上季相同，但對 6 個月後經濟預期指數 94.7，較上季明顯增加 8.7 點，表現與今年第 2 季相同（詳見表 1、圖 1、圖 2）。此外，Ifo 指出，中國大陸經濟成長進一步走緩、歐盟之英國脫歐、移民等議題，以及川普當選美國總統等，將是影響全球經濟的主要風險。

主要區域方面（詳見表 2），北美地區經濟氣候指數 97.1，較上季增

¹ 全球經濟氣候指數係將受訪者對當前經濟情勢的判斷及對未來 6 個月後經濟之預期平均計算而得。

加 5.9 點，主因受訪專家對 6 個月後經濟預期較上季增加所致；歐洲地區經濟氣候指數在連續 5 季下跌後首度回升，較上季增加 5.8 點至 106.8，主要亦因受訪專家對 6 個月後經濟預期較上季大幅上升所致；亞洲地區經濟氣候指數則較上季增加 7.0 點至 78.1，其中受訪專家對當前經濟現況、6 個月後經濟預期皆較上季增加。

在利率方面，受訪專家預期 6 個月後，全球平均長、短期利率可能上升，特別是美國；匯率方面，則預期 6 個月後，美元將持續升值。

二、持續看「壞」臺灣當前整體經濟，惟 6 個月後可望「轉好」

本季臺灣調查結果（詳見圖 3、圖 4）方面，受訪專家看「壞」當前整體經濟、資本支出及民間消費表現，惟認為 6 個月後整體經濟可望「轉好」，資本支出、民間消費則「持平」；其中，對目前與 6 個月後之整體經濟、資本支出的初步得分皆高於上季調查結果。另，受訪專家預期 6 個月後，進、出口均可望轉好，物價上漲率可能上升，美元相對新臺幣升值，長、短期利率均可能調升，股價水準則預期下滑。

表 1 全球經濟氣候指數

2005=100

	2014 年 第 4 季	2015 年 第 1 季	2015 年 第 2 季	2015 年 第 3 季	2015 年 第 4 季	2016 年 第 1 季	2016 年 第 2 季	2016 年 第 3 季	2016 年 第 4 季
氣候指數	95.0	95.9	99.5	95.9	89.6	87.8	90.5	86.0	90.5
當前判斷	91.6	91.6	95.3	87.9	86.0	87.9	86.0	86.0	86.0
未來預期	98.2	100.0	103.5	103.5	93.0	87.7	94.7	86.0	94.7

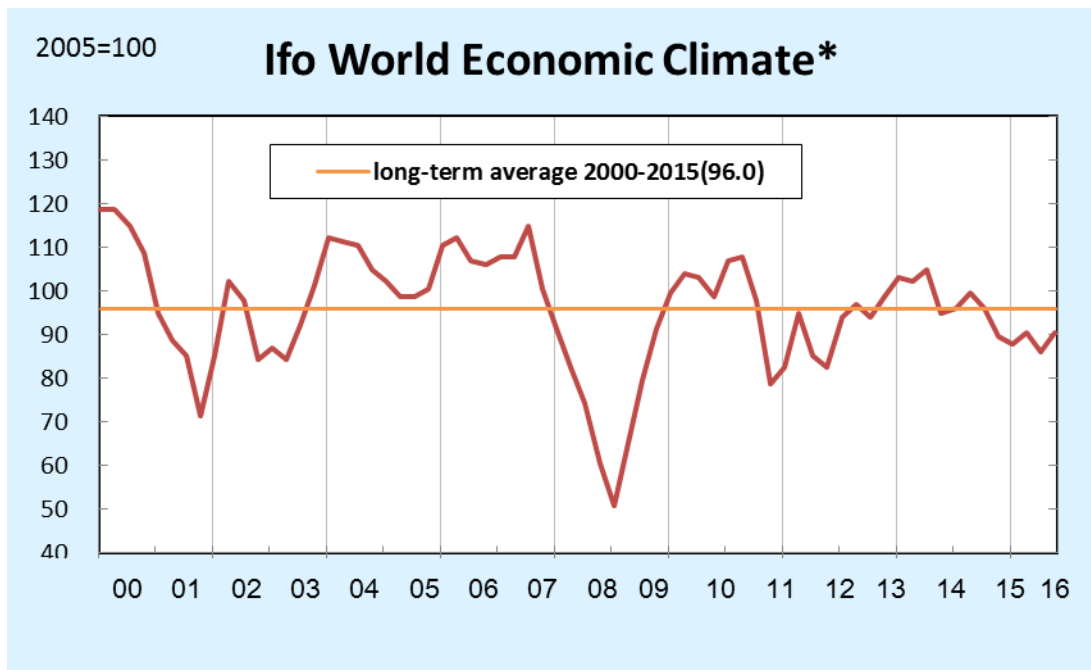
資料來源：Ifo World Economic Survey (WES) of the 4th quarter 2016.

表 2 主要地區經濟氣候指數

2005=100

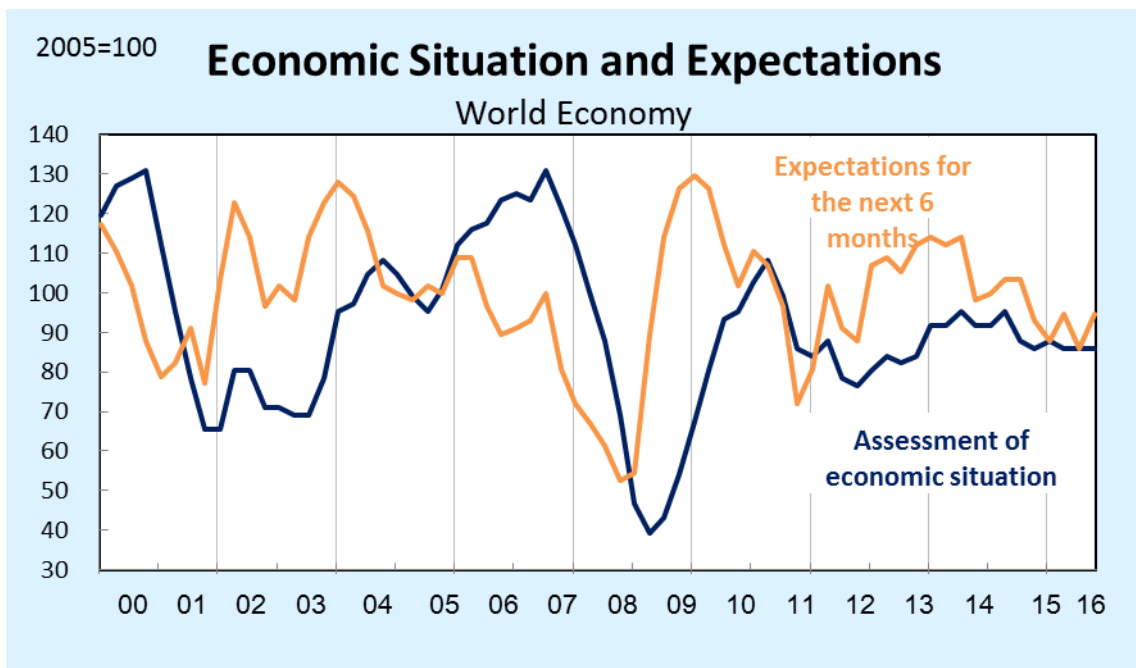
	2014 年 第 4 季	2015 年 第 1 季	2015 年 第 2 季	2015 年 第 3 季	2015 年 第 4 季	2016 年 第 1 季	2016 年 第 2 季	2016 年 第 3 季	2016 年 第 4 季
北美	101.3	107.1	97.9	96.2	91.2	85.4	93.7	91.2	97.1
歐洲	101.0	108.7	120.4	116.5	113.6	110.7	107.8	101.0	106.8
亞洲	93.9	90.4	93.0	87.7	75.4	78.9	78.1	71.1	78.1

資料來源：Ifo World Economic Survey (WES) of the 4th quarter 2016.



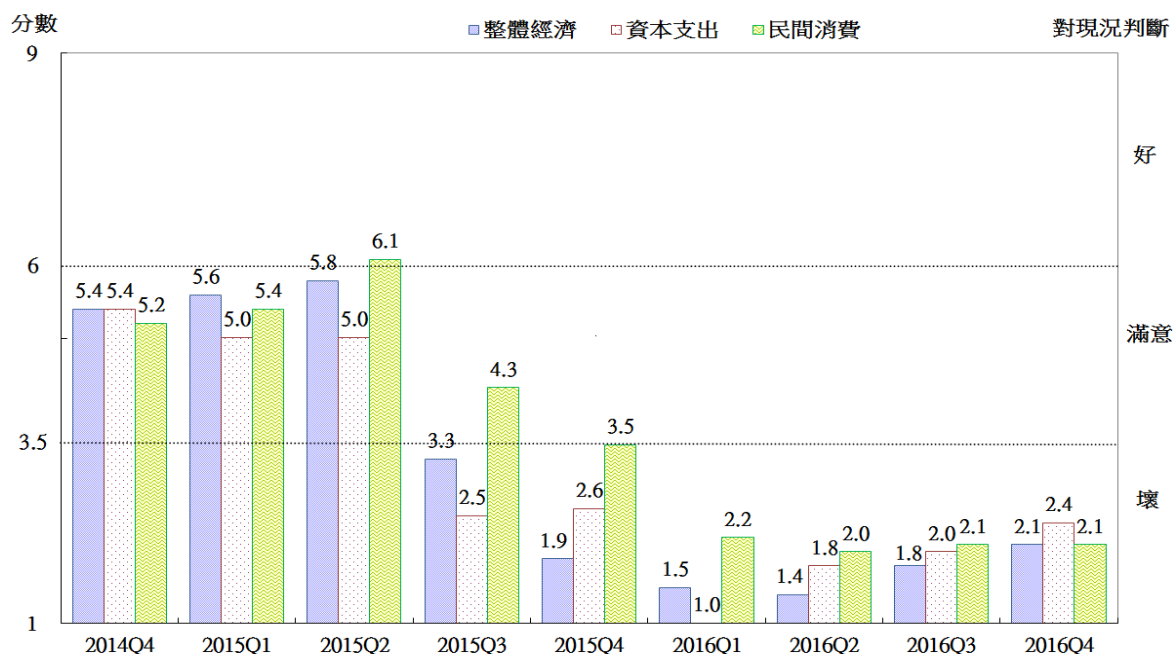
*對當前及未來經濟情勢的判斷之算術平均。
 資料來源：Ifo World Economic Survey (WES) of the 4th quarter 2016.

圖 1 全球經濟氣候指數



資料來源：Ifo World Economic Survey (WES) of the 4th quarter 2016.

圖 2 全球經濟氣候（當前判斷與未來預期）

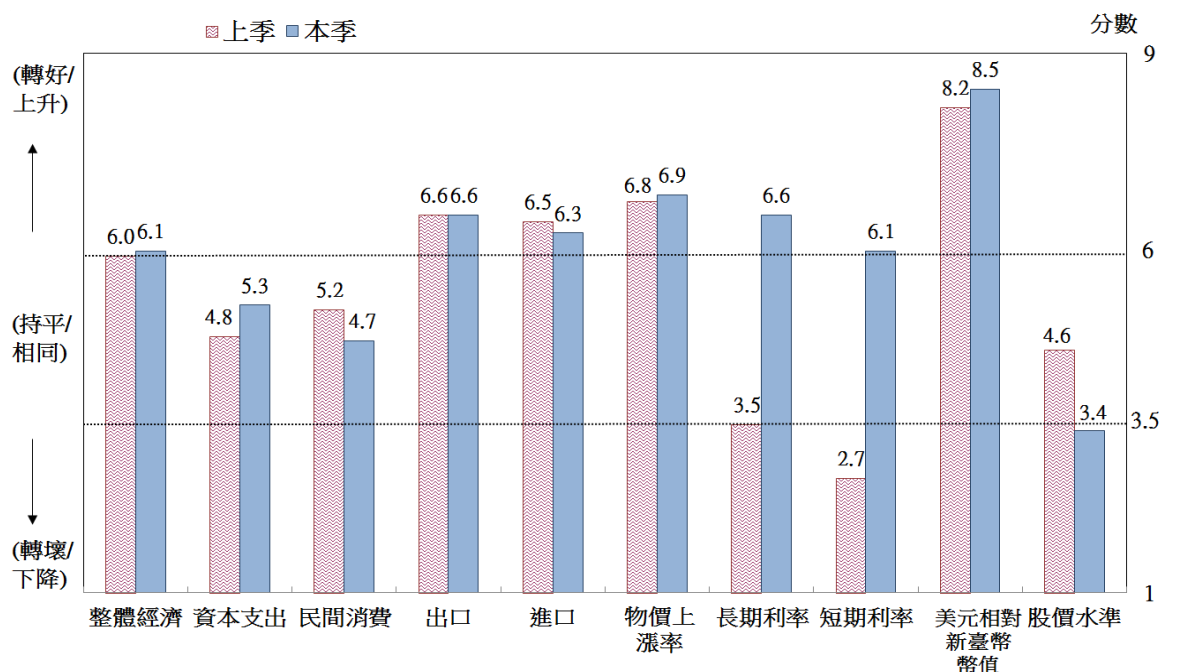


註：1. 臺灣 2016 年第 4 季之調查結果，係本會協助 Ifo 蒐集之問卷的初步統計值，最終結果仍應以 Ifo 發布之完整報告為準。

2. WES 係為一屬質性調查，受訪者針對問項只需就「好」、「滿意」、「壞」擇一回答，再視答案分別給予 9、5、1 三種不同分數，最後即可加總、平均。若分數介於 1~3.5 分，表示多為負向或趨勢下降；若分數介於 6~9 分，表示多為正向或趨勢上升。

資料來源：國家發展委員會，調查期間為 2016 年 10 月。共計發出 16 份問卷，回收 15 份。

圖 3 WES 臺灣地區調查結果（對現況評價）



註：1. 臺灣 2016 年第 4 季之調查結果，係本會協助 Ifo 蒐集之問卷的初步統計值，最終結果仍應以 Ifo 發布之完整報告為準。

2. WES 係為一屬質性調查，受訪者針對問項只需就「轉好」（或上升、增加）、「持平」（或相同、不變）、「轉壞」（或下降、減少）擇一回答，再視答案分別給予 9、5、1 三種不同分數，最後即可加總、平均。若分數介於 1~3.5 分，表示多為負向或趨勢下降；若分數介於 6~9 分，表示多為正向或趨勢上升。

資料來源：國家發展委員會，調查期間為 2016 年 10 月。共計發出 16 份問卷，回收 15 份。

圖 4 WES 臺灣地區調查結果（對 6 個月後之預期）