

國家發展委員會 新聞稿

發布日期：105 年 8 月 11 日

聯絡人：吳明蕙、利秀蘭

聯絡電話：2316-5851、5852

Ifo 世界經濟調查：第 3 季全球經濟氣候指數反轉下跌

德國 Ifo 經濟研究院今日發布第 3 季全球經濟氣候指數¹（World Economic Climate）為 86.0，指數較上季減少 4.5 點，係 2013 年第 1 季以來最低。本季全球經濟氣候指數反轉下跌，主要係受訪專家對 6 個月後經濟預期較上季明顯下滑所致，至對當前經濟現況評價則維持不變；就主要區域而言，所有地區氣候指數皆呈下滑，其中僅北美地區較上季略降，亞洲、歐洲地區之降幅則較為明顯。臺灣方面，受訪專家持續看「壞」當前整體經濟，惟多數受訪專家仍預期 6 個月後整體經濟可望「轉好」。

一、北美、歐洲、亞洲地區經濟氣候指數均下降

根據德國 Ifo 經濟研究院今(2016)年第 3 季對全球 115 個國家、1,086 位專家進行的世界經濟調查（World Economic Survey, WES）顯示，全球經濟氣候指數 86.0，較上季 90.5 下跌 4.5 點；其中，對當前經濟現況評價指數 86.0，與上季持平，但對 6 個月後經濟預期指數 86.0，較上季明顯下跌 8.7 點（詳見表 1、圖 1、圖 2）。

主要區域方面（詳見表 2），北美地區經濟氣候指數 91.2，較上季略降 2.5 點，主因受訪專家對當前經濟現況較上季下滑所致；歐洲地區經濟氣候指數較上季下降 6.8 點至 101.0，主要受英國「脫歐公投」結果影響，受訪專家對 6 個月後經濟預期較上季大幅下滑所致；亞洲地區經濟氣候指數則較上季下降 7.0 點至 71.1，為 7 年以來最低，主因受訪專家對當前經濟現況及 6 個月後經濟預期，均較上季下跌所致，其中又以對 6 個月

¹ 全球經濟氣候指數係將受訪者對當前經濟情勢的判斷及對未來 6 個月後經濟之預期平均計算而得。

後經濟預期之跌幅較大。

在利率方面，受訪專家預測 6 個月後，全球平均短期利率可望持穩，平均長期利率將在今年下半年上升；匯率方面，受訪專家預期 6 個月後，美元將續呈升值走勢。

二、持續看「壞」臺灣當前整體經濟，惟 6 個月後可望「轉好」

本季臺灣調查結果（詳見圖 3、圖 4）方面，受訪專家皆看「壞」當前整體經濟、資本支出及民間消費表現，但多數受訪專家認為 6 個月後整體經濟可望「轉好」，資本支出、民間消費則「持平」。若與上季調查結果相比，認為 6 個月後整體經濟、資本支出「轉好」的專家比率，均高於上季調查結果，民間消費「轉好」的專家比率則持平。此外，受訪專家預期 6 個月後，進、出口均可望改善，物價上漲率可能上升，美元相對新臺幣升值，長、短期利率均可能調降，股價水準則大致不變。

表 1 全球經濟氣候指數 2005=100

	2014 年 第 3 季	2014 年 第 4 季	2015 年 第 1 季	2015 年 第 2 季	2015 年 第 3 季	2015 年 第 4 季	2016 年 第 1 季	2016 年 第 2 季	2016 年 第 3 季
氣候指數	105.0	95.0	95.9	99.5	95.9	89.6	87.8	90.5	86.0
當前判斷	95.3	91.6	91.6	95.3	87.9	86.0	87.9	86.0	86.0
未來預期	114.0	98.2	100.0	103.5	103.5	93.0	87.7	94.7	86.0

資料來源：Ifo World Economic Survey (WES) of the 3rd quarter 2016.

表 2 主要地區經濟氣候指數 2005=100

	2014 年 第 3 季	2014 年 第 4 季	2015 年 第 1 季	2015 年 第 2 季	2015 年 第 3 季	2015 年 第 4 季	2016 年 第 1 季	2016 年 第 2 季	2016 年 第 3 季
北美	110.5	101.3	107.1	97.9	96.2	91.2	85.4	93.7	91.2
歐洲	117.5	101.0	108.7	120.4	116.5	113.6	110.7	107.8	101.0
亞洲	99.1	93.9	90.4	93.0	87.7	75.4	78.9	78.1	71.1

資料來源：Ifo World Economic Survey (WES) of the 3rd quarter 2016.

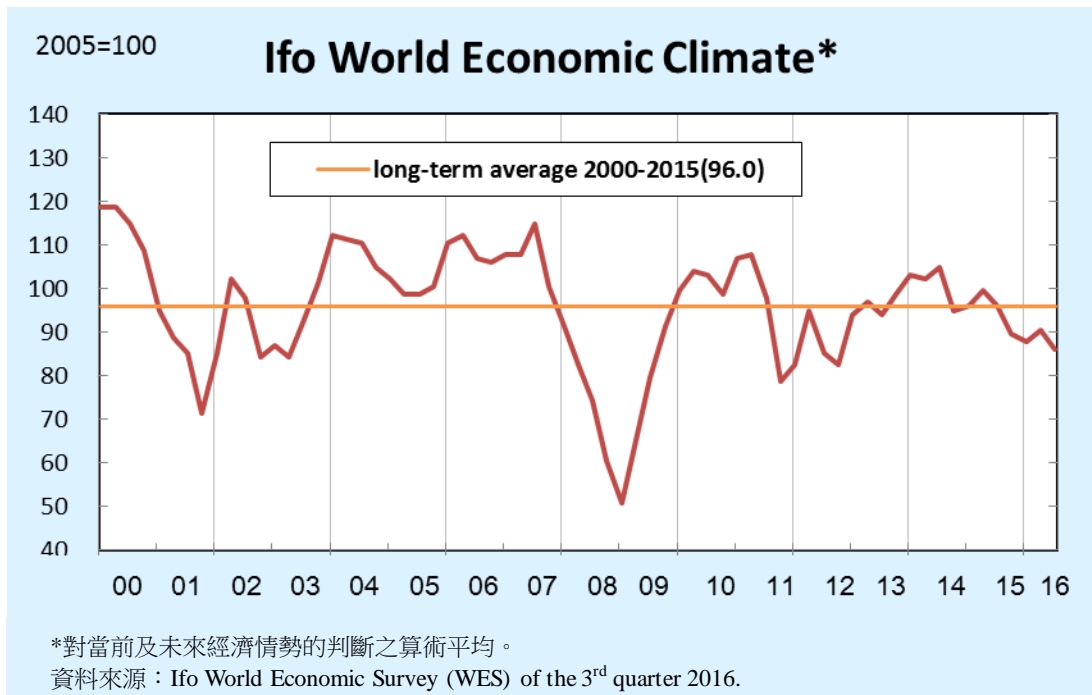


圖 1 全球經濟氣候指數

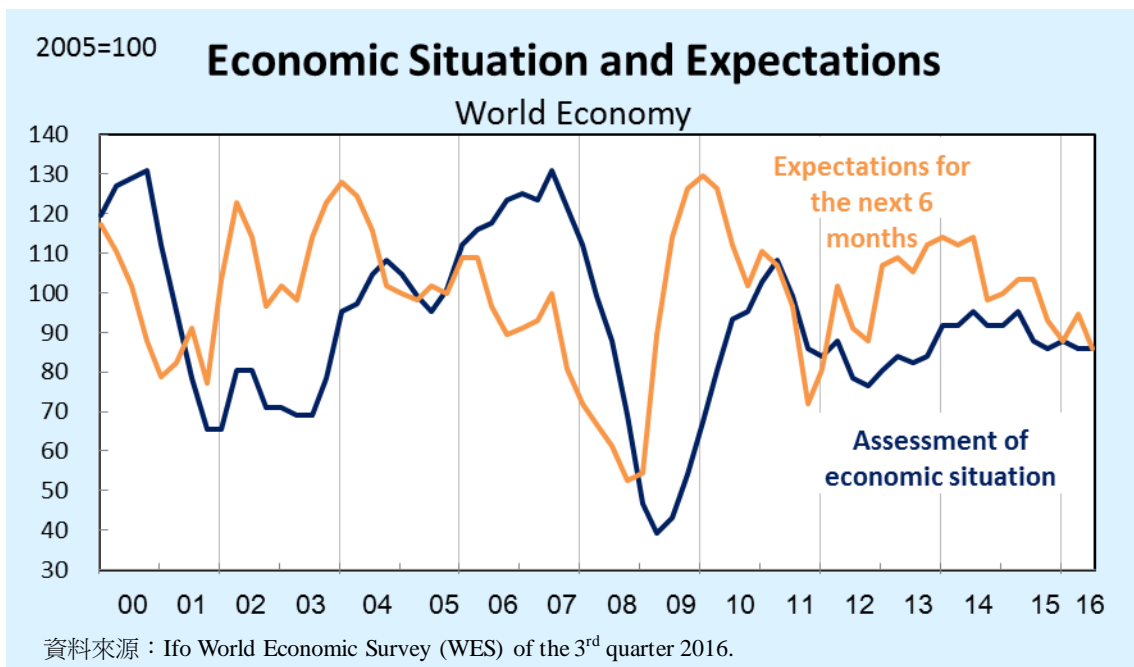
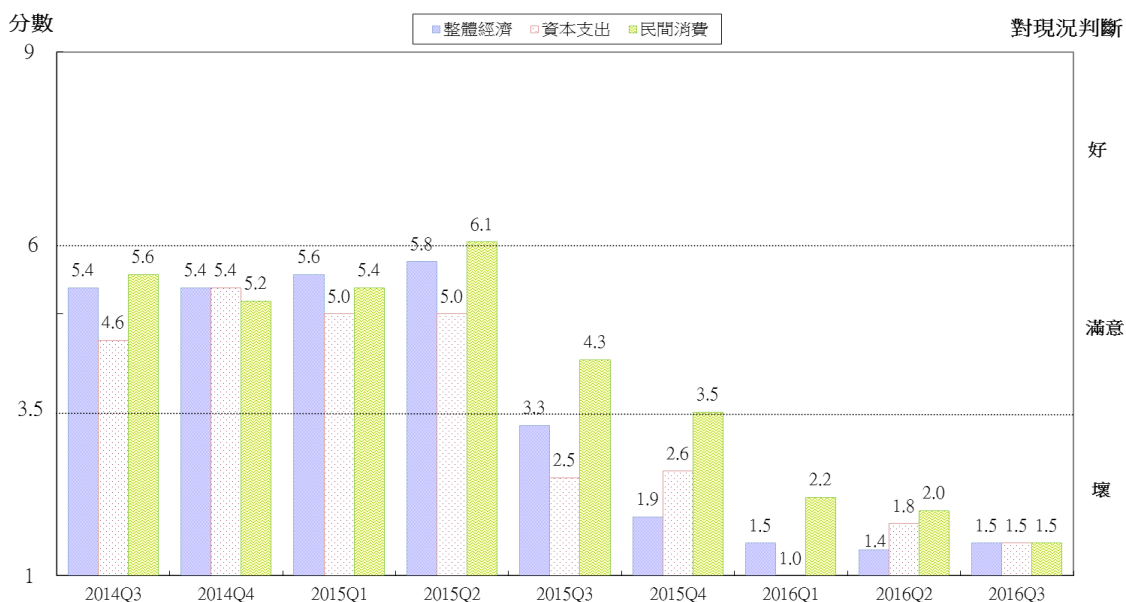
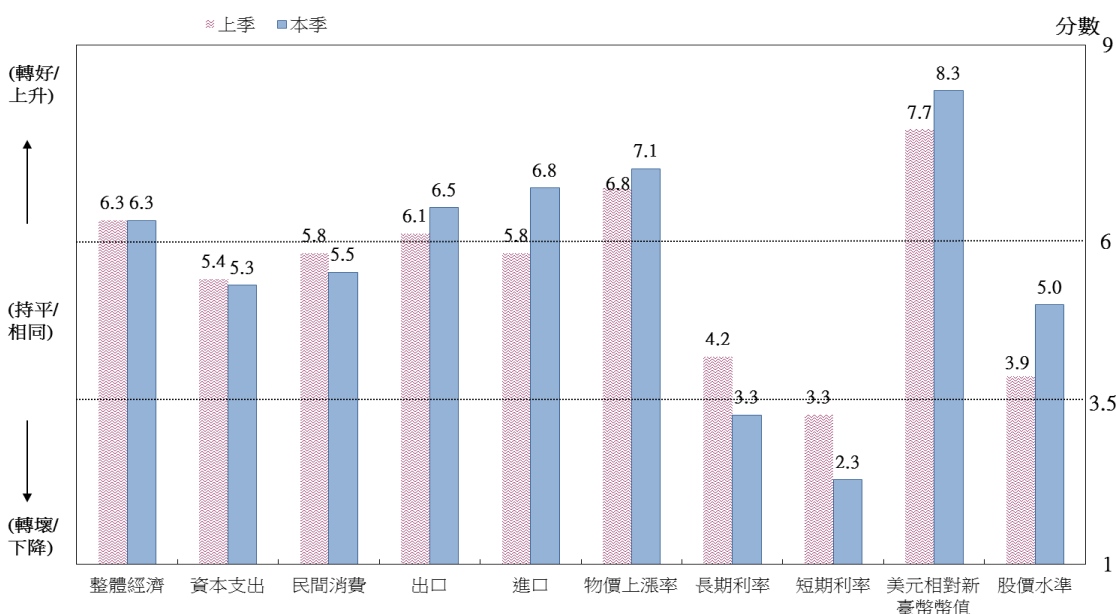


圖 2 全球經濟氣候（當前判斷與未來預期）



註：1. 臺灣 2016 年第 3 季之調查結果，係本會協助 Ifo 蒐集之問卷的初步統計值，最終結果仍應以 Ifo 發布之完整報告為準。
 2. WES 係為一屬質性調查，受訪者針對問項只需就「好」、「滿意」、「壞」擇一回答，再視答案分別給予 9、5、1 三種不同分數，最後即可加總、平均。若分數介於 1~3.5 分，表示多為負向或趨勢下降；若分數介於 6~9 分，表示多為正向或趨勢上升。
 資料來源：國家發展委員會，調查期間為 2016 年 7 月。共計發出 17 份問卷，回收 16 份。

圖 3 WES 臺灣地區調查結果（對現況評價）



註：1. 臺灣 2016 年第 3 季之調查結果，係本會協助 Ifo 蒐集之問卷的初步統計值，最終結果仍應以 Ifo 發布之完整報告為準。
 2. WES 係為一屬質性調查，受訪者針對問項只需就「轉好」（或上升、增加）、「持平」（或相同、不變）、「轉壞」（或下降、減少）擇一回答，再視答案分別給予 9、5、1 三種不同分數，最後即可加總、平均。若分數介於 1~3.5 分，表示多為負向或趨勢下降；若分數介於 6~9 分，表示多為正向或趨勢上升。
 資料來源：國家發展委員會，調查期間為 2016 年 7 月。共計發出 17 份問卷，回收 16 份。

圖 4 WES 臺灣地區調查結果（對 6 個月後之預期）