

國家發展委員會 新聞稿

發布日期：104 年 5 月 12 日

聯絡人：吳明蕙、徐志宏

聯絡電話：2316-5348、5855

Ifo 世界經濟調查：全球經濟氣候指數較上季上升

德國 Ifo 經濟研究院今日發布第 2 季全球經濟氣候指數¹（World Economic Climate）為 99.5，較上季上升 3.6 點，主要因受訪專家對當前經濟現況評價與 6 個月後經濟預期均較上季上升所致，且指數高於長期平均值 96.1。臺灣部分，受訪專家對當前整體經濟仍維持「滿意」水準，且預期 6 個月後整體經濟可望「轉好」。

一、歐洲、亞洲地區經濟氣候指數上升，北美地區下降

根據德國 Ifo 經濟研究院今（2015）年第 2 季，對全球 115 個國家、1,092 位專家進行的世界經濟調查（World Economic Survey, WES）顯示，全球經濟氣候指數 99.5，較上季 95.9 上升 3.6 點；其中，對當前經濟現況評價指數 95.3，較上季上升 3.7 點，對 6 個月後經濟預期指數 103.5，較上季上升 3.5 點（詳見表 1、圖 1、圖 2）。調查並顯示，受訪專家平均預測今年全球經濟成長率為 2.3%，歐洲地區及美國分別為 1.7% 與 2.7%；至於拉丁美洲與亞洲地區今年經濟成長率分別為 1.3% 與 3.6%。

在個別區域方面（詳見表 2），本季北美地區經濟氣候指數 97.9，較上季下降 9.2 點，但仍高於長期平均值 90.7；歐洲地區經濟氣候指數較上季大幅上升 11.7 點至 120.4，遠高於長期平均值 101.5，較上季更為樂觀；亞洲地區上升至 93.0，亦高於長期平均值 92.5。整體而言，Ifo 受訪專家無論對當前經濟現況評價或 6 個月後經濟預期，均較上季調查結果樂觀，顯示全球經濟持續復甦。

¹ 全球經濟氣候指數係將受訪者對當前經濟情勢的判斷及對未來 6 個月後經濟之預期平均計算而得。

另外，Ifo 調查亦指出 CIS（獨立國家國協）經濟氣候指數回升，但仍明顯低於長期平均值；至於中東地區（以色列、黎巴嫩共和國等）和拉丁美洲經濟氣候指數持續下降至近 6 年來新低，且低於長期平均值，經濟表現相對較弱。

二、臺灣當前整體經濟呈現「滿意」，6 個月後預期「轉好」

關於本季臺灣調查結果（詳見圖 3、圖 4），受訪專家認為當前整體經濟、資本支出、民間消費均維持「滿意」水準。在 6 個月後預期方面，整體經濟、民間消費可望「轉好」，資本支出「持平」；若與上季結果相比，本季認為轉好的受訪專家比例，較上季調查時減少。此外，受訪專家預期 6 個月後，出口、進口、物價上漲率、長短期利率、股價指數都可能上升，美元相對新臺幣幣值則大致不變。

表 1 世界經濟氣候指數 2005=100

	2013 年 第 2 季	2013 年 第 3 季	2013 年 第 4 季	2014 年 第 1 季	2014 年 第 2 季	2014 年 第 3 季	2014 年 第 4 季	2015 年 第 1 季	2015 年 第 2 季
氣候指數	96.8	94.1	98.6	103.2	102.3	105.0	95.0	95.9	99.5
當前判斷	84.1	82.2	84.1	91.6	91.6	95.3	91.6	91.6	95.3
未來預期	108.8	105.3	112.3	114.0	112.3	114.0	98.2	100.0	103.5

資料來源：Ifo World Economic Survey (WES) of the 2nd quarter 2015.

表 2 主要地區經濟氣候指數 2005=100

	2013 年 第 2 季	2013 年 第 3 季	2013 年 第 4 季	2014 年 第 1 季	2014 年 第 2 季	2014 年 第 3 季	2014 年 第 4 季	2015 年 第 1 季	2015 年 第 2 季
北美	87.0	93.7	88.7	102.1	107.1	110.5	101.3	107.1	97.9
歐洲	93.2	99.0	109.7	116.5	118.4	117.5	101.0	108.7	120.4
亞洲	106.1	89.5	98.2	97.4	89.5	99.1	93.9	90.4	93.0

資料來源：Ifo World Economic Survey (WES) of the 2nd quarter 2015.

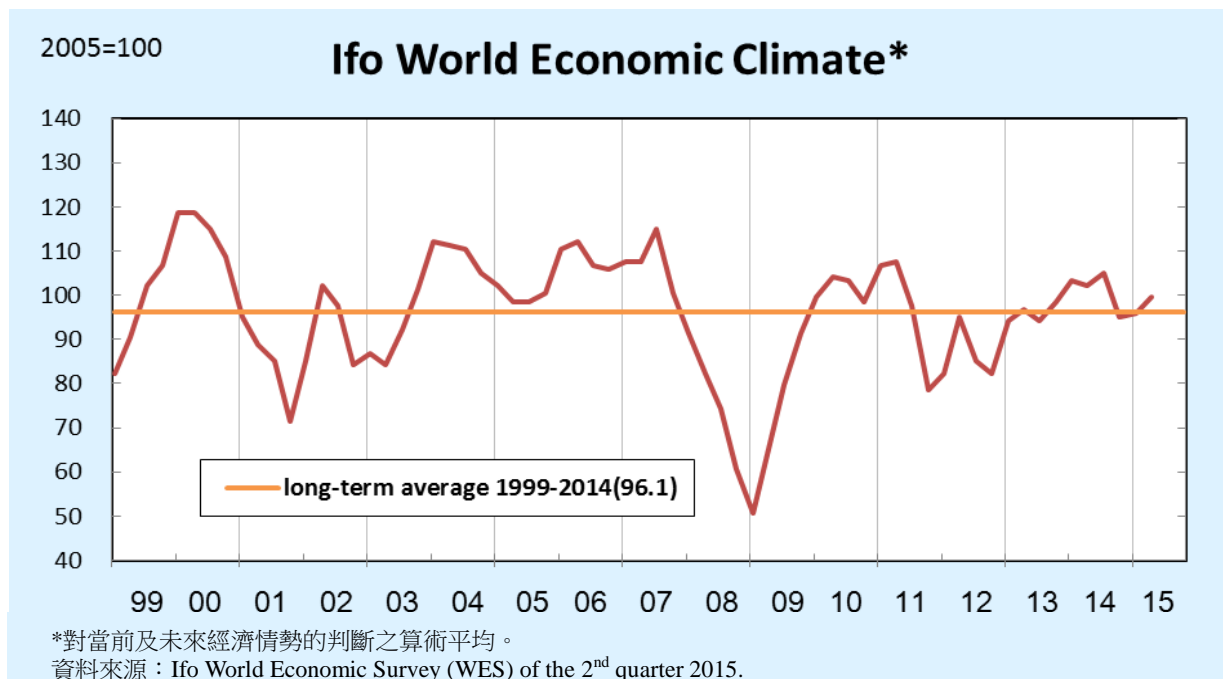


圖 1 世界經濟氣候指數

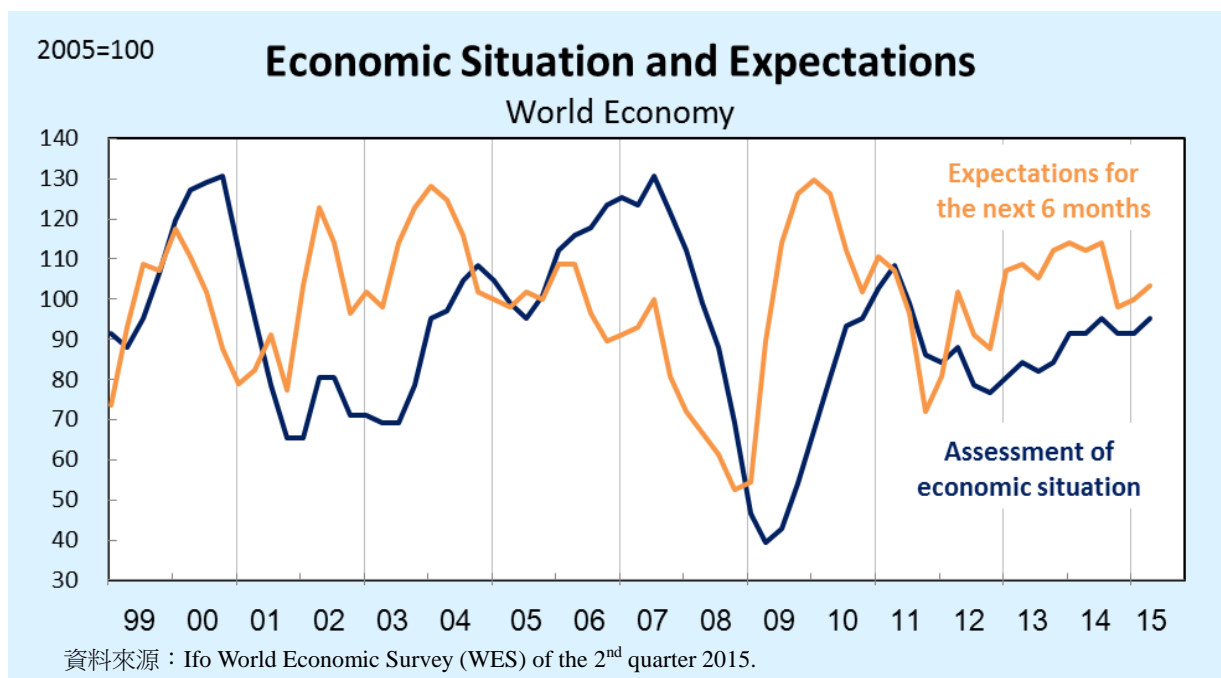
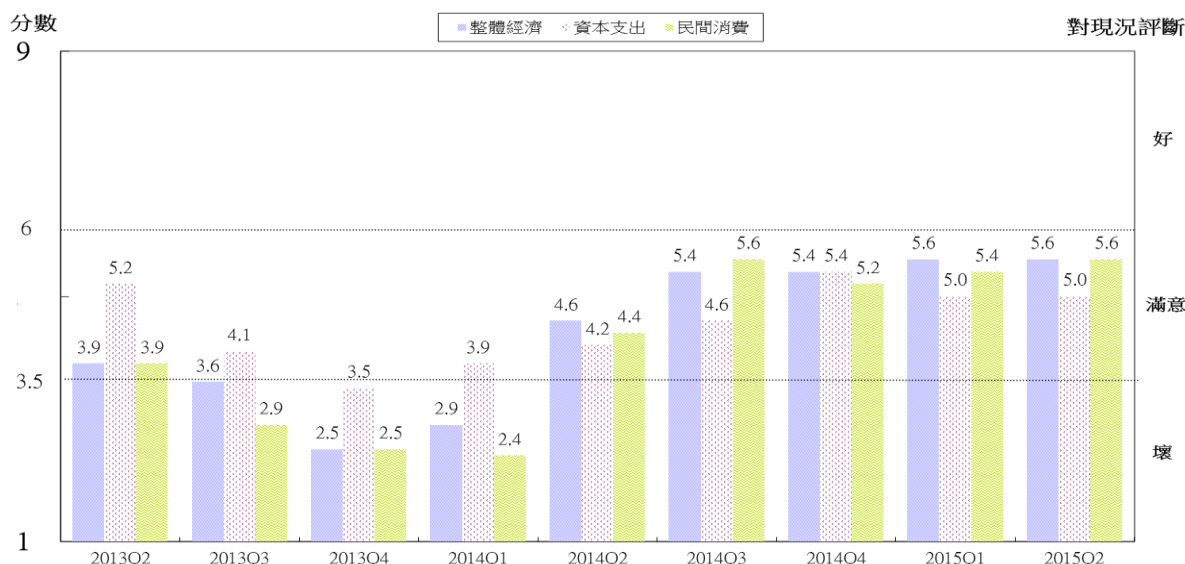


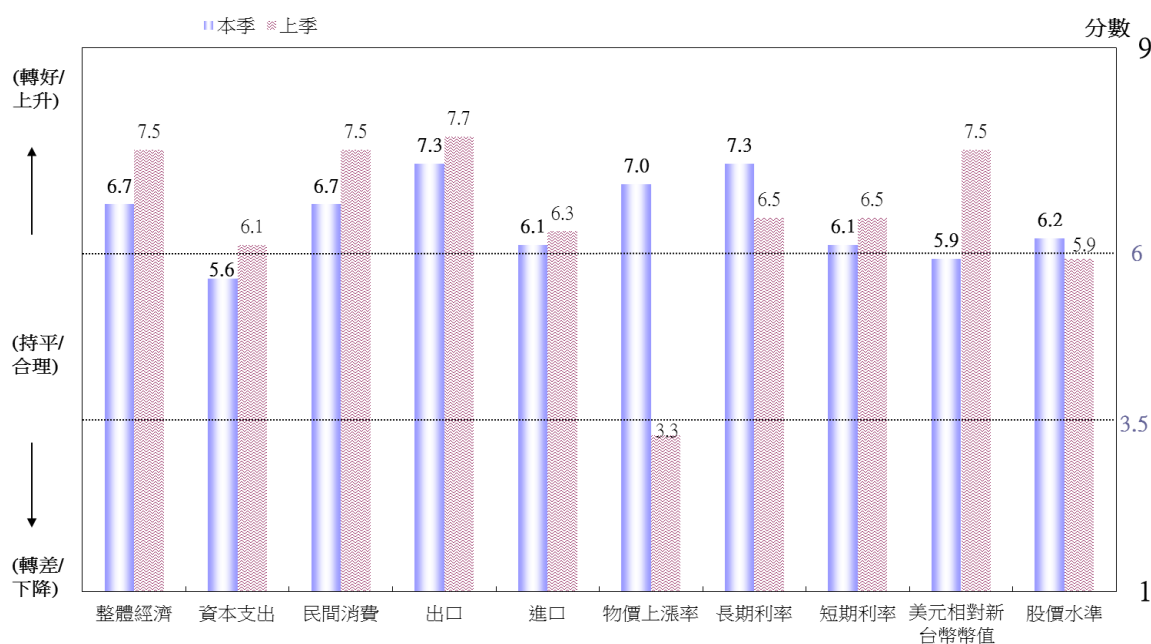
圖 2 世界經濟氣候（當前判斷與未來預期）



- 註：1. 臺灣 2015 年第 2 季之調查結果，係本會協助 Ifo 蒐集之問卷的初步統計值，最終結果仍應以 Ifo 發布之完整報告為準。
2. WES 係為一屬質性調查，受訪者針對問項只需就「轉好」(或上升、增加)、「相同」(或不變、理想)、「轉壞」(或下降、減少)擇一回答，再視答案分別給予 9、5、1 三種不同分數，最後即可加總、平均。若分數介於 1~3.5 分，表示多為負向或趨勢下降；若分數介於 6~9 分，表示多為正向或趨勢上升。

資料來源：國家發展委員會，調查期間為 2015 年 4 月。共計發出 14 份問卷，全數回收。

圖 3 WES 臺灣地區調查結果（對現況評價）



- 註：1. 臺灣 2015 年第 2 季之調查結果，係本會協助 Ifo 蒐集之問卷的初步統計值，最終結果仍應以 Ifo 發布之完整報告為準。
2. WES 係為一屬質性調查，受訪者針對問項只需就「轉好」(或上升、增加)、「相同」(或不變、理想)、「轉壞」(或下降、減少)擇一回答，再視答案分別給予 9、5、1 三種不同分數，最後即可加總、平均。若分數介於 1~3.5 分，表示多為負向或趨勢下降；若分數介於 6~9 分，表示多為正向或趨勢上升。

資料來源：國家發展委員會，調查期間為 2015 年 4 月。共計發出 14 份問卷，全數回收。

圖 4 WES 臺灣地區調查結果（對 6 個月後之預期）