

## 《新聞稿》

# 2024 年 12 月台灣採購經理人指數

## PMI 50.8% ， NMI 56.5%

國家發展委員會、中華經濟研究院提供  
2025 年 1 月 2 日

### 壹、台灣製造業採購經理人指數（Taiwan Manufacturing PMI）<sup>1</sup>

2024 年 12 月季調後之台灣製造業 PMI 已連續 2 個月擴張，惟指數回跌 0.6 個百分點至 50.8%，主因終端需求仍不明朗，致新增訂單與生產指數呈現擴張趨緩走勢。雖部分電子零組件業者因川普加稅言論與中國大陸汰舊換新政策，關鍵物料出現短急單，惟 2025Q1 能見度仍不高，致製造業未來展望續呈緊縮。

- 2024 年 12 月經季節調整後之台灣製造業 PMI 已連續 2 個月擴張，惟指數回跌 0.6 個百分點至 50.8%。經季節調整後之新增訂單與生產指數皆已連續 3 個月擴張，惟二指數分別回跌 4.6 與 2.4 個百分點至 50.9%與 52.1%，是製造業 PMI 擴張趨緩的主因。
- 從產業別來看，11 月因中國大陸一系列寬鬆刺激政策以及美國大選塵埃落定，鐵礦價格一度觸底回升。惟終端需求仍不明朗，2025 年 1 月中國大陸龍頭鋼廠盤價持平、越南大廠盤價走跌，以及國內鋼廠報價多呈現持平走勢，基礎原物料產業之新增訂單指數僅維持 1 個月擴張，本月指數大幅下滑 14.2 個百分點至 48.9%，再次呈現緊縮。未來展望指數亦下跌 10.4 個百分點至 2024 年 5 月以來最快緊縮速度（44.4%）。
- 川普加稅言論與中國大陸汰舊換新政策，部分關鍵物料與消費性相關零組件以及 IC 設計回報有短急單出現。電子暨光學產業之新增訂單與生產指數皆已連續 2 個月擴張，未完成訂單中斷連續 3 個月緊縮轉為擴張，指數續揚 3.1 個百分點至 51.8%，為 2024 年 6 月以來

---

<sup>1</sup>台灣製造業採購經理人指數 PMI 參照美國 ISM 編制方式分別計算五項指標之擴散指數再等權平均而得。作為追蹤 GDP 趨勢且每月第一項發布之總經數據，每月詢問受訪廠商與前月相比訂單、生產、人力僱用、交貨時間與存貨等指標之上升、持平或下降之趨勢變化，類似月增率概念，為相對性而非絕對數值，故關注焦點在趨勢而非絕對值增長。

最快擴張速度。2025Q1 能見度尚不明朗，未來六個月展望連續 4 個月緊縮，惟緊縮速度趨緩，指數回升 2.2 個百分點至 48.2%。

- 交通工具產業之新增訂單與生產指數皆大幅攀升轉為擴張，然而除少數系統整合車用零組件業者訂單營收表現較佳外，指數回升主要是多數業者訂單與生產由 11 月下降轉為持平。國際車廠傳出裁員、整併與下修財報等訊息，部分日產與豪華車亦傳出財報不如預期，再加上小客車關稅稅率未來降至 0% 以及國產車組裝新制，交通工具產業之未來展望指數由 2023 年 7 月以來最快緊縮速度（41.2%）回升 3.2 個百分點至 44.4%，連續第 3 個月緊縮。

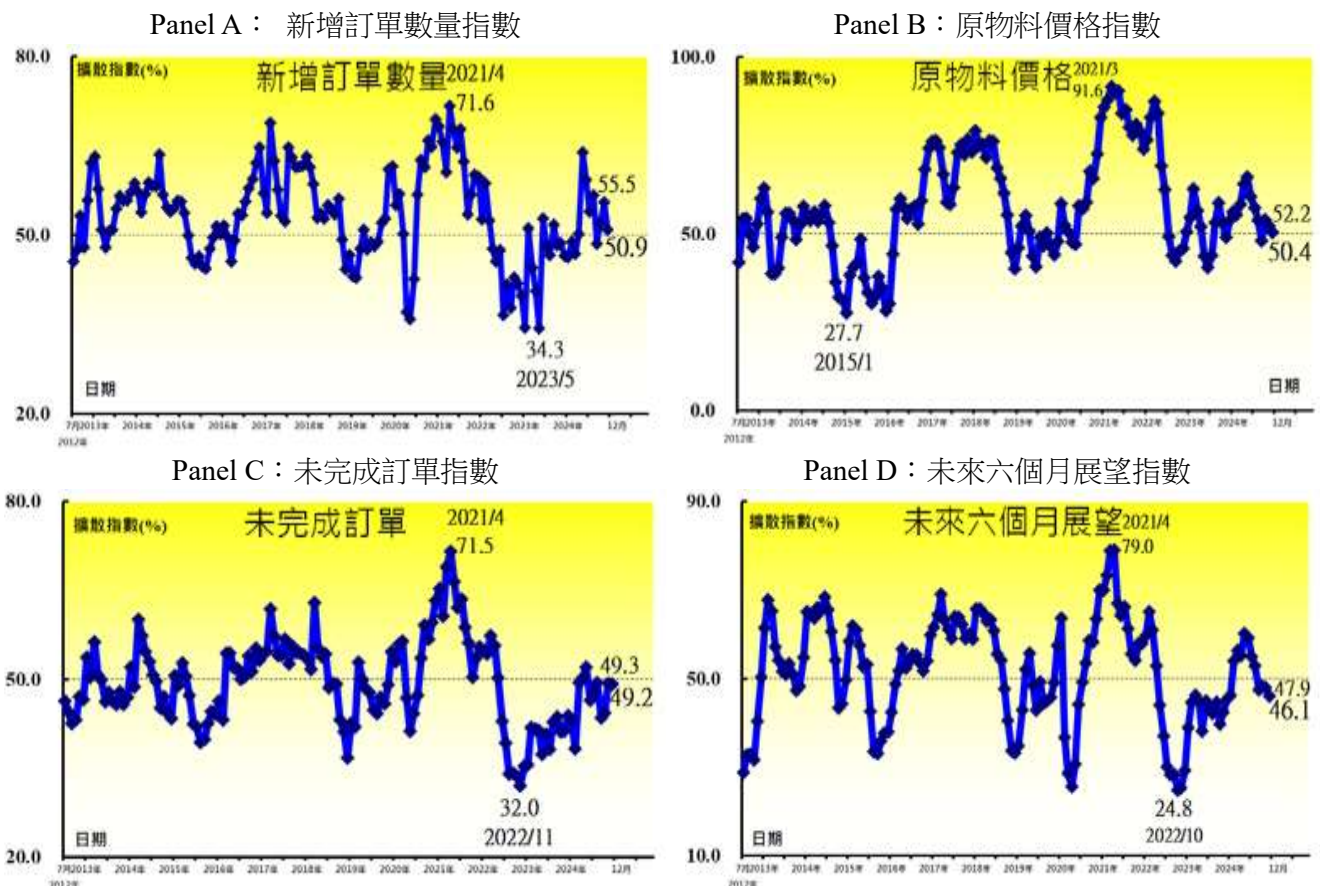


圖 1 本月製造業值得關注之指標

以下節錄製造業重要指標趨勢（詳圖 2）：

2024 年 12 月經季節調整後之台灣製造業採購經理人指數（PMI）<sup>2</sup>已連續 2 個月擴張，惟指數回跌 0.6 個百分點至 50.8%。

- 五項組成指標中，經季調之新增訂單、生產與人力僱用呈現擴張，供應商交貨時間上升（高於 50.0%），存貨持續緊縮（低於 50.0%）。
- 即將步入傳統農曆年前拉貨旺季，經季節調整後之新增訂單與生產指數皆已連續 3 個月擴張，惟二指數分別回跌 4.6 與 2.4 個百分點至 50.9%與 52.1%。
- 未來六個月展望指數已連續 4 個月緊縮，指數續跌 1.8 個百分點至 46.1%，為 2024 年 1 月以來最快緊縮速度。
- 2024 年 12 月六大產業中，四大產業回報 PMI 呈現擴張，各產業依擴張速度排序為交通工具產業（54.4%）、食品暨紡織產業（52.5%）、電子暨光學產業（51.6%）與電力暨機械設備產業（50.3%）。化學暨生技醫療產業（48.7%）與基礎原物料產業（49.3%）則轉為回報 PMI 為緊縮。
- 六大產業全數皆回報未來六個月展望呈現緊縮，各產業依緊縮速度排序為電力暨機械設備產業（41.3%）、食品暨紡織產業（42.5%）、基礎原物料產業（44.4%）、交通工具產業（44.4%）、化學暨生技醫療產業（46.1%）與電子暨光學產業（48.2%）。

以下節錄製造業產業資訊（未經季節調整）：

### 1. 電子暨光學產業（詳圖 3）

未經季調之電子暨光學產業 PMI 中斷連續 3 個月緊縮轉為擴張，指數續揚 2.9 個百分點至 51.6%。

- 五項組成指標中，新增訂單與生產呈現擴張，人力僱用呈現持平（50.0%），供應商交貨時間轉為上升（高於 50.0%），存貨呈現緊縮（低於 50.0%）。

---

<sup>2</sup>中華經濟研究院受國家發展委員會（前經建會）委託，並與中華採購與供應管理協會合作進行台灣製造業採購經理人指數調查。自 2012 年 11 月起正式發布台灣製造業採購經理人指數，2018 年 4 月起發布季節調整後 PMI 並於每年 4 月視模型檢定結果回溯調整(Revisions)一次，2021 年 3 月起發布製造業產業別報告。中經院針對有相對穩定季節性之 PMI 總指標，以及新增訂單、生產與人力僱用三指標分別進行季節調整，供應商交貨時間與存貨則因季節性不穩定，故不作任何調整。PMI 五項組成指標外之六項擴散指標以及產業別數據則全數為未經季節調整後之原始數據，會受到當月與前月工作天數所影響，故數值仍會反映一定程度之季節性。由於 X-13ARIMA-SEATS 最適合季節調整之序列長度需 5~7 年以上，故非製造業經理人指數（NMI）仍未進行季節調整。

- 新增訂單與生產指數皆已連續 2 個月擴張，二指數分別續揚 1.9 與 2.8 個百分點至 54.6% 與 55.0%。
- 儘管新增訂單與生產指數皆已連續 2 個月擴張，未來六個月展望仍連續 4 個月緊縮，惟緊縮速度趨緩，指數回升 2.2 個百分點至 48.2%。

## 2. 基礎原物料產業（詳圖 4）

未經季調之**基礎原物料產業 PMI** 僅維持 1 個月擴張隨即轉為緊縮，指數由 2024 年 6 月以來最快擴張速度（54.0%）回跌 4.7 個百分點至 49.3%。

- 五項組成指標中，新增訂單轉為緊縮（低於 50.0%），生產轉為持平（50.0%），人力僱用呈現擴張，供應商交貨時間下降（低於 50.0%），存貨呈現緊縮（低於 50.0%）。
- 新增訂單指數 11 月一度翻揚 14.2 個百分點轉為擴張，惟僅維持 1 個月擴張本月指數隨即崩跌 14.2 個百分點至 48.9%，再次呈現緊縮。
- 生產指數亦僅維持 1 個月擴張，指數回跌 7.1 個百分點轉為持平（50.0%）。
- 未來展望指數中斷連續 2 個月擴張轉為緊縮，指數驟跌 10.4 個百分點至 44.4%，為 2024 年 5 月以來最快緊縮速度。

## 貳、台灣非製造業經理人指數（Taiwan Non-Manufacturing NMI）

未經季節調整之**台灣非製造業 NMI** 續揚 1.9 個百分點至 56.5%，多數內需產業進入旺季，商業活動與新增訂單指數雙雙攀升至 2024 年 7 月以來最快擴張速度。非製造業之未來展望連續 14 個月擴張，隨房市降溫、民生相關零售業旺季檔期已過，指數微跌 0.1 個百分點至 50.5%。

- 營造業、教育暨專業服務與資通訊業者步入年底結案旺季、銀行業邁入年前營運高峰、住宿餐飲業處於年底會議尾牙與展覽檔期，以及旅遊相關業者開始啟動過年長假出團活動布局等，推動台灣非製造業之商業活動與新增訂單指數擴張加快，二指數分別續揚 4.5 與 2.4 個百分點至 59.7%與 57.2%，皆為 2024 年 7 月以來最快擴張速度。
- 非製造業八大產業中，營造不動產業與零售業之未來展望皆呈現緊縮。央行打房政策使房市降溫，零售業除汽車零售業相對持平樂觀外，部分民生零售業者因周年慶與雙 11 檔期結束，且終端需求仍未十分熱絡，故對未來看法轉為持平保守。



- 此外，運輸倉儲業中出口導向航運物流業者，雖回報運價攀升且為年底貨運旺季，但美國川普總統加稅言論仍對國際貿易量帶來不確定性，運輸倉儲業之未來展望擴張趨緩，指數回跌 5.5 個百分點至 51.9%。
- 綜上所述，全體非製造業之未來展望雖已連續 14 個月擴張，惟指數續跌 0.1 個百分點至 50.5%，為 2023 年 11 月以來最慢擴張速度。

#### 以下節錄非製造業重要指標趨勢（詳圖 5）：

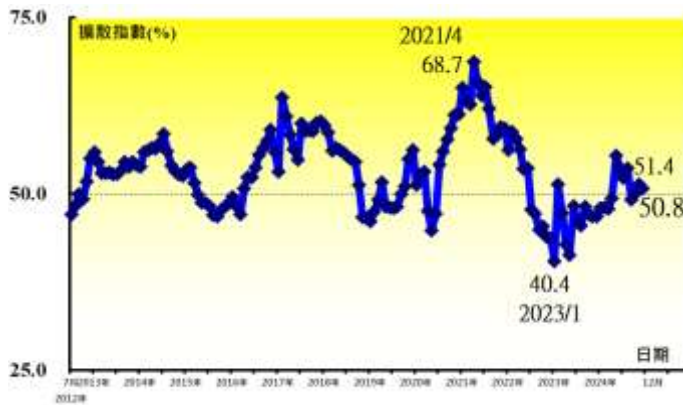
2024 年 12 月未經季節調整之台灣非製造業經理人指數(NMI)已連續 26 個月擴張，本月指數續揚 1.9 個百分點至 56.5%。

- 四項組成指標中，商業活動、新增訂單與人力僱用皆呈現擴張，供應商交貨時間上升（高於 50.0%）。
- 未經季調之商業活動與新增訂單指數皆呈現擴張加快走勢，二指數分別續揚 4.5 與 2.4 個百分點至 59.7%與 57.2%，皆為 2024 年 7 月以來最快擴張速度。
- 未完成訂單(工作委託量)中斷連續 3 個月緊縮轉為擴張，指數回升 3.3 個百分點至 50.2%。
- 服務收費價格已連續 55 個月呈現上升（高於 50.0%），指數回升 2.6 個百分點至 55.5%。
- 未來展望已連續 14 個月擴張，惟指數續跌 0.1 個百分點至 50.5%，為 2023 年 11 月以來最慢擴張速度。
- 2024 年 12 月八大產業 NMI 皆呈現擴張，各產業依擴張速度排序為住宿餐飲業(60.0%)、教育暨專業科學業(58.8%)、運輸倉儲業(58.7%)、資訊暨通訊傳播業(58.3%)、營造暨不動產業(58.2%)、金融保險業(55.0%)、批發業(53.8%)與零售業(51.2%)。
- 八大產業中，四大產業回報未來六個月展望呈現擴張，各產業依擴張速度排序為住宿餐飲業(65.0%)、教育暨專業科學業(56.8%)、金融保險業(53.8%)與運輸倉儲業(51.9%)。零售業(42.1%)與營造暨不動產業(44.2%)則回報未來六個月展望呈現緊縮。資訊暨通訊傳播業與批發業回報未來六個月展望為持平(50.0%)。

Panel A：台灣製造業採購經理人指數

單位：%						產業別						
	2024 12月	2024 11月	百分點 變化	方向 (Direction)	速度 (Rate of Change)	趨勢 (Trend) 連續 月份	化學 暨 生技 醫療	電子 暨 光學	食品 暨 紡織	基礎 原物 料	交通 工具	電力 暨 機械 設備
台灣製造業PMI	50.8	51.4	-0.6	擴張	趨緩	2	48.7	51.6	52.5	49.3	54.4	50.3
新增訂單數量	50.9	55.5	-4.6	擴張	趨緩	3	43.4	54.6	55.0	48.9	52.8	52.5
生產數量	52.1	54.5	-2.4	擴張	趨緩	3	42.1	55.0	52.5	50.0	63.9	52.5
人力僱用數量	51.1	50.3	+0.8	擴張	加快	8	52.6	50.0	45.0	51.1	47.2	48.8
供應商交貨時間	52.5	48.3	+4.2	上升	前月為下降	1	56.6	53.2	55.0	47.8	58.3	48.8
存貨	47.4	48.6	-1.2	緊縮	加快	22	48.7	45.0	55.0	48.9	50.0	48.8
客戶存貨	44.5	44.5	+0.0	過低	不變	26	39.5	44.5	60.0	44.4	33.3	43.8
原物料價格	50.4	52.2	-1.8	上升	趨緩	3	53.9	49.1	62.5	43.3	63.9	52.5
未完成訂單	49.2	49.3	-0.1	緊縮	加快	7	35.5	51.8	50.0	51.1	47.2	47.5
新增出口訂單	50.0	48.9	+1.1	持平	前月為緊縮	1	43.4	52.3	47.5	48.9	55.6	46.3
進口原物料數量	51.8	48.4	+3.4	擴張	前月為緊縮	1	50.0	54.6	55.0	46.7	47.2	48.8
未來六個月展望	46.1	47.9	-1.8	緊縮	加快	4	46.1	48.2	42.5	44.4	44.4	41.3
生產用物資(平均天數)	40	39					35	43	48	48	20	30
維修與作業耗材(平均天數)	35	38					33	32	47	51	22	27
資本支出(平均天數)	60	63					37	75	89	61	45	36

Panel B：台灣製造業 PMI 時間序列走勢圖



Panel C：產業別 PMI 示意圖

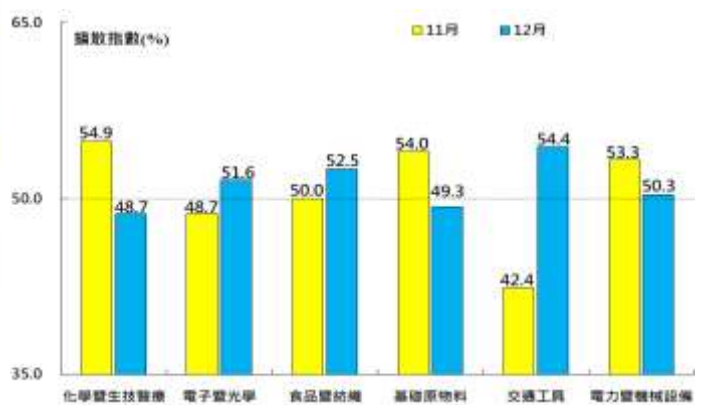


圖 2 台灣製造業採購經理人指數 (Taiwan Manufacturing PMI)

Panel A：電子暨光學產業採購經理人指數

	2024 12月	2024 11月	百分點 變化	方向 (Direction)	速度 (Rate of Change)	趨勢(Trend) 連續月份
PMI (Elec)	51.6	48.7	+2.9	擴張	前月為緊縮	1
新增訂單數量	54.6	52.7	+1.9	擴張	加快	2
生產數量	55.0	52.2	+2.8	擴張	加快	2
人力僱用數量	50.0	47.8	+2.2	持平	前月為緊縮	1
供應商交貨時間	53.2	46.0	+7.2	上升	前月為下降	1
存貨	45.0	44.6	+0.4	緊縮	趨緩	27
客戶存貨	44.5	43.8	+0.7	過低	趨緩	25
原物料價格	49.1	48.7	+0.4	下降	趨緩	2
未完成訂單	51.8	48.7	+3.1	擴張	前月為緊縮	1
新增出口訂單	52.3	49.1	+3.2	擴張	前月為緊縮	1
進口原物料數量	54.6	45.5	+9.1	擴張	前月為緊縮	1
未來六個月展望	48.2	46.0	+2.2	緊縮	趨緩	4

Panel B：電子暨光學產業 PMI

時間序列走勢圖

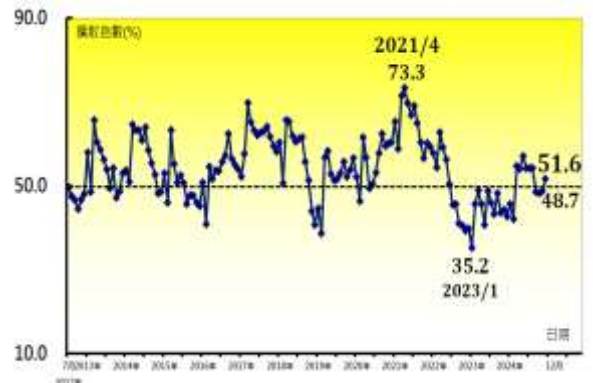


圖 3 電子暨光學產業 (Electronic and Optical)



Panel A：基礎原物料產業採購經理人指數

	2024 12月	2024 11月	百分點 變化	方向 (Direction)	速度 (Rate of Change)	趨勢(Trend) 連續月份
PMI (Mt'ls)	49.3	54.0	-4.7	緊縮	前月為擴張	1
新增訂單數量	48.9	63.1	-14.2	緊縮	前月為擴張	1
生產數量	50.0	57.1	-7.1	持平	前月為擴張	1
人力僱用數量	51.1	51.2	-0.1	擴張	趨緩	2
供應商交貨時間	47.8	46.4	+1.4	下降	趨緩	7
存貨	48.9	52.4	-3.5	緊縮	前月為擴張	1
客戶存貨	44.4	42.9	+1.5	過低	趨緩	6
原物料價格	43.3	53.6	-10.3	下降	前月為上升	1
未完成訂單	51.1	54.8	-3.7	擴張	趨緩	2
新增出口訂單	48.9	53.6	-4.7	緊縮	前月為擴張	1
進口原物料數量	46.7	50.0	-3.3	緊縮	前月為持平	1
未來六個月展望	44.4	54.8	-10.4	緊縮	前月為擴張	1

Panel B：基礎原物料產業 PMI  
時間序列走勢圖

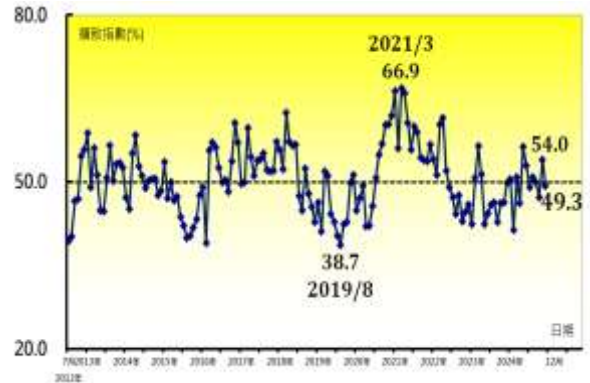
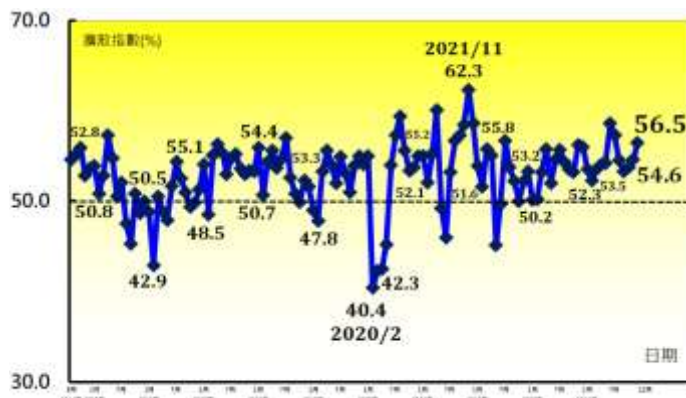


圖 4 基礎原物料產業 (Basic Materials)

Panel A：台灣非製造業經理人指數

單位：%	2024 12月	2024 11月	百分點 變化	方向 (Direction)	速度 (Rate of Change)	趨勢 (Trend) 連續月份	產業別							
							住宿 餐飲	營造 費 不動產	教育 醫 專業 科學	金融 保險	資訊 通訊 傳播	零售	運輸 倉儲	批發
台灣NMI	56.5	54.6	+1.9	擴張	加快	26	60.0	58.2	58.8	55.0	58.3	51.2	58.7	53.8
商業活動	59.7	55.2	+4.5	擴張	加快	10	60.0	59.6	62.2	56.3	64.3	63.2	67.3	54.3
新增訂單	57.2	54.8	+2.4	擴張	加快	22	60.0	53.8	63.5	62.5	66.7	41.7	61.5	53.5
人力僱用	55.6	54.1	+1.5	擴張	加快	22	70.0	61.5	56.8	53.8	52.4	44.7	53.8	53.2
供應商交貨時間	53.6	54.4	-0.8	上升	趨緩	19	50.0	57.7	52.7	47.5	50.0	55.3	51.9	54.3
存貨	50.6	52.8	-2.2	擴張	趨緩	9	55.0	48.1	48.6	50.0	52.4	52.6	48.1	52.1
採購價格	58.8	61.2	-2.4	上升	趨緩	108	65.0	53.8	60.8	42.5	59.5	63.2	69.2	61.7
未完成訂單	50.2	46.9	+3.3	擴張	前月為緊縮	1	65.0	46.2	52.7	56.3	50.0	42.1	53.8	50.0
服務輸出/出口	49.2	44.2	+5.0	緊縮	趨緩	6	100.0	50.0	42.3	35.7	55.0	33.3	53.8	48.6
服務輸入/進口	51.4	48.0	+3.4	擴張	前月為緊縮	1	55.0	50.0	57.1	27.8	35.0	42.9	73.1	55.9
服務收費價格	55.5	52.9	+2.6	上升	加快	55	65.0	54.0	58.3	52.5	54.8	57.9	57.7	55.4
存貨觀感	50.7	50.2	+0.5	過高	加快	3	55.0	46.2	44.6	47.5	52.4	57.9	42.3	54.3
未來六個月展望	50.5	50.6	-0.1	擴張	趨緩	14	65.0	44.2	56.8	53.8	50.0	42.1	51.9	50.0

Panel B：台灣非製造業 NMI 時間序列走勢圖



Panel C：產業別 NMI 示意圖

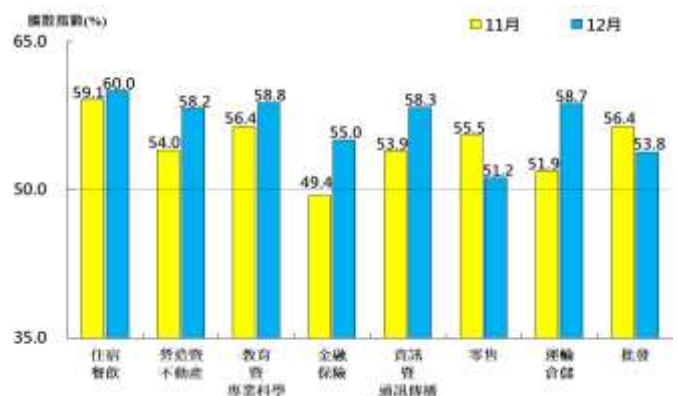


圖 5 台灣非製造業經理人指數 (Taiwan Non-Manufacturing NMI)

# 中華經濟研究院

## 2024年12月台灣採購經理人指數

### 發布記者會

日期：民國114年1月2日（星期四）

時間：下午16:00-17:30

地點：中華經濟研究院B003會議室

（台北市長興街七十五號）

#### 報告人：

中華經濟研究院第三研究所

陳馨蕙副研究員

#### 列席者：

中華經濟研究院

連賢明院長

中華經濟研究院

王健全副院長

中華經濟研究院

陳信宏副院長

中央研究院經濟研究所

簡錦漢研究員

中華採購與供應管理協會

白宗城顧問

中華經濟研究院第三研究所

陳馨蕙副研究員