

《新聞稿》

2024 年 11 月台灣採購經理人指數

PMI 51.4%，NMI 54.6%

國家發展委員會、中華經濟研究院提供
2024 年 12 月 2 日

壹、台灣製造業採購經理人指數（Taiwan Manufacturing PMI）¹

11 月台灣製造業 PMI 回升 1.4 個百分點至 51.4%，轉為擴張。部分業者因應美國川普總統經貿政策而提前拉貨，推升電子暨光學與電力暨機械設備產業新增訂單呈現擴張，惟地緣政治風險不確定性仍高，製造業未來展望連續第 3 個月呈現緊縮。

- 2024 年 11 月經季節調整後之台灣製造業 PMI 回升 1.4 個百分點至 51.4%，是自 9 月製造業 PMI 轉為緊縮後，首次呈現擴張。季調後之新增訂單與生產指數皆呈現擴張加快走勢。
- 從產業別來看，美國川普總統的全面勝選，推升部分電子暨光學與電力暨機械設備產業之新增訂單呈現擴張。除了憂心關稅變化的提早拉貨，業者回報加速「分散製造與降低地緣政治風險」的中長期策略性拉貨動機亦推升部分訂單，尤其是資本支出與半導體供應鏈之關鍵物料需求。
- 多國進入降息循環、中國大陸一系列寬鬆刺激政策以及美國大選塵埃落定，鐵礦價格觸底回升，國際鋼廠報價亦攀升。基礎原物料產業之新增訂單與生產指數分別攀升 14.2 與 16.2 個百分點至 63.1%與 57.1%，再度呈現擴張。
- 歐美多家國際車廠傳出裁員計畫與下修財報等訊息，11 月部分日產與豪華車亦傳出第三季財報不如預期。面臨油電車轉型、疫後高基期的修正與國產車組裝新制，交通工具產業之新增訂單指數大跌 20.6 個百分點至 2020 年 6 月以來最快緊縮速度（29.4%）。

¹台灣製造業採購經理人指數 PMI 參照美國 ISM 編制方式分別計算五項指標之擴散指數再等權平均而得。作為追蹤 GDP 趨勢且每月第一項發布之總經數據，每月詢問受訪廠商與前月相比訂單、生產、人力僱用、交貨時間與存貨等指標之上升、持平或下降之趨勢變化，類似月增率概念，為相對性而非絕對數值，故關注焦點在趨勢而非絕對值增長。

- 儘管 11 月製造業訂單與生產指數皆較 10 月呈現擴張，但地緣政治風險等不確定性仍高，且終端需求仍未現明確中長期訊號，未來六個月展望指數已連續 3 個月緊縮，指數微幅回跌 0.4 個百分點至 47.9%。

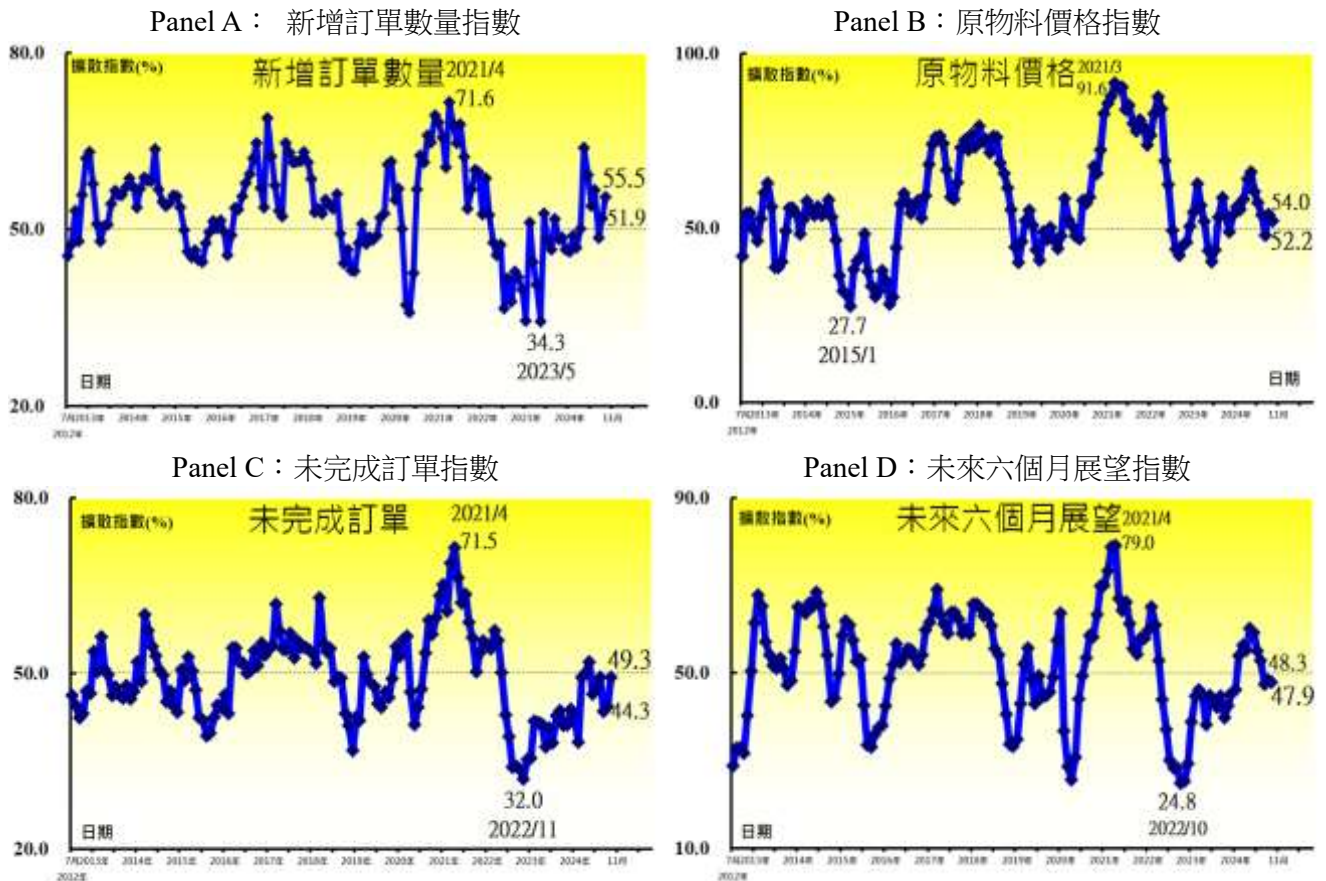


圖 1 本月製造業值得關注之指標

以下節錄製造業重要指標趨勢（詳圖 2）：

2024 年 11 月經季節調整後之台灣製造業採購經理人指數（PMI）²回升 1.4 個百分點至 51.4%，是自 9 月製造業 PMI 轉為緊縮後，首次呈現擴張。

- 五項組成指標中，經季調之新增訂單、生產與人力僱用呈現擴張，供應商交貨時間下降（低於 50.0%），存貨持續緊縮（低於 50.0%）。
- 經季節調整後之新增訂單與生產指數皆呈現擴張加快走勢，二指數分別回升 3.6 與 4.0 個百分點至 55.5%與 54.5%。
- 未來六個月展望指數已連續 3 個月緊縮，本月指數微幅回跌 0.4 個百分點至 47.9%。
- 2024 年 11 月六大產業中，三大產業回報 PMI 呈現擴張，各產業依擴張速度排序為化學暨生技醫療產業（54.9%）、基礎原物料產業（54.0%）與電力暨機械設備產業（53.3%）。交通工具產業（42.4%）與電子暨光學產業（48.7%）仍持續回報 PMI 為緊縮。僅食品暨紡織產業回報 PMI 呈現持平（50.0%）。
- 六大產業中，五大產業回報未來六個月展望呈現緊縮，各產業依緊縮速度排序為交通工具產業（41.2%）、電子暨光學產業（46.0%）、食品暨紡織產業（46.0%）、電力暨機械設備產業（47.8%）與化學暨生技醫療產業（48.6%）。僅基礎原物料產業（54.8%）回報未來六個月展望呈現擴張。

以下節錄製造業產業資訊（未經季節調整）：

1. 電子暨光學產業（詳圖 3）

未經季調之電子暨光學產業 PMI 已連續 3 個月緊縮，指數微幅回升 0.5 個百分點至 48.7%。

- 五項組成指標中，新增訂單與生產轉為擴張，人力僱用轉為緊縮（低於 50.0%），供應商交貨時間下降（低於 50.0%），存貨呈現緊縮（低於 50.0%）。

²中華經濟研究院受國家發展委員會（前經建會）委託，並與中華採購與供應管理協會合作進行台灣製造業採購經理人指數調查。自 2012 年 11 月起正式發布台灣製造業採購經理人指數，2018 年 4 月起發布季節調整後 PMI 並於每年 4 月視模型檢定結果回溯調整(Revisions)一次，2021 年 3 月起發布製造業產業別報告。中經院針對有相對穩定季節性之 PMI 總指標，以及新增訂單、生產與人力僱用三指標分別進行季節調整，供應商交貨時間與存貨則因季節性不穩定，故不作任何調整。PMI 五項組成指標外之六項擴散指標以及產業別數據則全數為未經季節調整後之原始數據，會受到當月與前月工作天數所影響，故數值仍會反映一定程度之季節性。由於 X-13ARIMA-SEATS 最適合季節調整之序列長度需 5~7 年以上，故非製造業經理人指數（NMI）仍未進行季節調整。

- 未經季節調整之新增訂單指數與生產指數皆中斷連續 2 個月緊縮轉為擴張，指數分別回升 4.9 與 2.6 個百分點至 52.7%與 52.2%。
- 儘管新增訂單與生產指數皆同步轉為擴張，未來六個月展望仍連續 3 個月緊縮，且緊縮腳步加快，指數回跌 1.0 個百分點至 46.0%。

2. 交通工具產業（詳圖 4）

未經季調之**交通工具產業 PMI** 已連續 2 個月緊縮，且指數續跌 3.2 個百分點至 42.4%，為 2024 年 3 月以來最快緊縮速度。

- 五項組成指標中，新增訂單、生產與人力僱用呈現緊縮（低於 50.0%），供應商交貨時間呈現持平（50.0%），存貨呈現緊縮（低於 50.0%）。
- 交通工具產業之新增訂單指數大跌 20.6 個百分點至 29.4%，為 2020 年 6 月以來最快緊縮速度。
- 未經季調之生產指數已連續 2 個月緊縮，指數續跌 3.1 個百分點至 44.1%。
- 交通工具產業之未來展望指數已連續 2 個月緊縮，且指數續跌 3.2 個百分點至 41.2%，為 2023 年 7 月以來最快緊縮速度。

貳、台灣非製造業經理人指數（Taiwan Non-Manufacturing NMI）

多數內需產業進入旺季，非製造業之商業活動與新增訂單指數雙雙呈現擴張加快走勢，推升 2024 年 11 月未季調之台灣非製造業 NMI 微幅攀升 0.8 個百分點至 54.6%。未來展望連續第 13 個月擴張，惟房市降溫、股市回檔以及製造業資本支出與顧問服務需求仍相對保守，指數下跌 0.9 個百分點至 50.6%。

- 年底會議尾牙與結案旺季、雙 11 檔期、步入農曆年前備貨旺季，以及亞歐線運價喊漲等因素，非製造業之商業活動與新增訂單指數分別回升 1.4 與 3.7 個百分點至 55.2%與 54.8%。住宿餐飲業、教育暨專業科學業、零售業、運輸倉儲業與批發業之商業活動與訂單指數多較 10 月數值攀升，並呈現持平或擴張走勢。
- 惟房市降溫、股市回跌，營造不動產業之商業活動指數自 2023 年 7 月以來首次呈現緊縮，指數大跌 7.0 個百分點至 46.4%，未來展望指數亦滑落至 2023 年 11 月以來最快緊縮速度。金融保險業之未來展望呈現擴張速度趨緩走勢，指數滑落至 2023 年 11 月以來最慢擴張速度。

- 綜上所述，商業活動與新增訂單擴張速度加快的同時，未來展望雖已連續 13 個月擴張，惟指數續跌 0.9 個百分點至 50.6%，為 2023 年 11 月以來最慢擴張速度。

以下節錄非製造業重要指標趨勢（詳圖 5）：

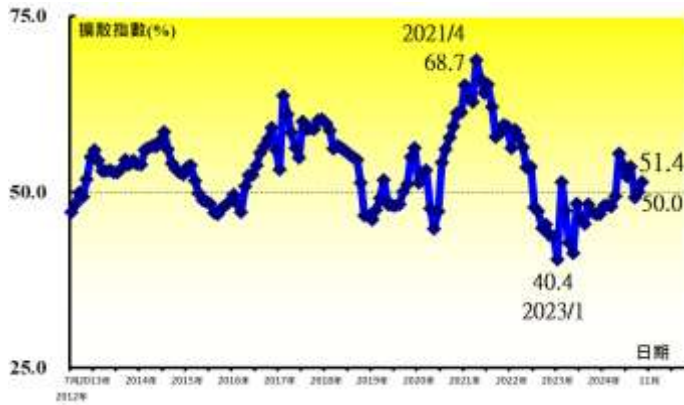
2024 年 11 月未經季節調整之台灣非製造業經理人指數(NMI)已連續 25 個月擴張，本月指數微幅攀升 0.8 個百分點至 54.6%。

- 四項組成指標中，商業活動、新增訂單與人力僱用皆呈現擴張，供應商交貨時間上升（高於 50.0%）。
- 多數內需產業進入第四季旺季，未經季調之商業活動指數續揚 1.4 個百分點至 55.2%，連續第 9 個月擴張。
- 未完成訂單（工作委託量）指數續跌 1.7 個百分點至 46.9%，為 2023 年 9 月以來最快緊縮速度。
- 服務收費價格已連續 54 個月呈現上升（高於 50.0%），指數回跌 2.5 個百分點至 52.9%。
- 未來展望已連續 13 個月擴張，惟指數續跌 0.9 個百分點至 50.6%，為 2023 年 11 月以來最慢擴張速度。
- 2024 年 11 月七大產業 NMI 皆呈現擴張，各產業依擴張速度排序為住宿餐飲業(59.1%)、教育暨專業科學業(56.4%)、批發業(56.4%)、零售業(55.5%)、營造暨不動產業(54.0%)、資訊暨通訊傳播業(53.9%)與運輸倉儲業(51.9%)。僅金融保險業(49.4%) NMI 呈現緊縮。
- 八大產業中，五大產業回報未來六個月展望呈現擴張，各產業依擴張速度排序為住宿餐飲業(63.6%)、運輸倉儲業(57.4%)、零售業(55.3%)、教育暨專業科學業(52.6%)與金融保險業(51.3%)。營造暨不動產業(42.9%)與批發業(48.0%)則回報未來六個月展望呈現緊縮。僅資訊暨通訊傳播業回報未來六個月展望為持平(50.0%)。

Panel A：台灣製造業採購經理人指數

| 單位：% | | | | | | 產業別 | | | | | | |
|---------------|-------------|-------------|-----------|-------------------|------------------------|---------------------------|---------------------|---------------|---------------|---------------|----------|---------------------|
| | 2024 11月 | 2024 10月 | 百分點 變化 | 方向 (Direction) | 速度 (Rate of Change) | 趨勢 (Trend) 連續 月份 | 化學 暨 生技 醫療 | 電子 暨 光學 | 食品 暨 紡織 | 基礎 原物 料 | 交通 工具 | 電力 暨 機械 設備 |
| 台灣製造業PMI | 51.4 | 50.0 | +1.4 | 擴張 | 前月為持平 | 1 | 54.9 | 48.7 | 50.0 | 54.0 | 42.4 | 53.3 |
| 新增訂單數量 | 55.5 | 51.9 | +3.6 | 擴張 | 加快 | 2 | 58.1 | 52.7 | 56.0 | 63.1 | 29.4 | 51.1 |
| 生產數量 | 54.5 | 50.5 | +4.0 | 擴張 | 加快 | 2 | 48.6 | 52.2 | 52.0 | 57.1 | 44.1 | 55.6 |
| 人力僱用數量 | 50.3 | 51.7 | -1.4 | 擴張 | 趨緩 | 7 | 52.7 | 47.8 | 44.0 | 51.2 | 47.1 | 51.1 |
| 供應商交貨時間 | 48.3 | 48.8 | -0.5 | 下降 | 加快 | 4 | 59.5 | 46.0 | 50.0 | 46.4 | 50.0 | 50.0 |
| 存貨 | 48.6 | 47.2 | +1.4 | 緊縮 | 趨緩 | 21 | 55.4 | 44.6 | 48.0 | 52.4 | 41.2 | 58.9 |
| 客戶存貨 | 44.5 | 46.1 | -1.6 | 過低 | 加快 | 25 | 41.9 | 43.8 | 52.0 | 42.9 | 44.1 | 50.0 |
| 原物料價格 | 52.2 | 54.0 | -1.8 | 上升 | 趨緩 | 2 | 52.7 | 48.7 | 62.0 | 53.6 | 64.7 | 54.4 |
| 未完成訂單 | 49.3 | 44.3 | +5.0 | 緊縮 | 趨緩 | 6 | 51.4 | 48.7 | 44.0 | 54.8 | 32.4 | 51.1 |
| 新增出口訂單 | 48.9 | 46.8 | +2.1 | 緊縮 | 趨緩 | 3 | 48.6 | 49.1 | 48.0 | 53.6 | 41.2 | 42.2 |
| 進口原物料數量 | 48.4 | 48.0 | +0.4 | 緊縮 | 趨緩 | 3 | 58.1 | 45.5 | 48.0 | 50.0 | 44.1 | 52.2 |
| 未來六個月展望 | 47.9 | 48.3 | -0.4 | 緊縮 | 加快 | 3 | 48.6 | 46.0 | 46.0 | 54.8 | 41.2 | 47.8 |
| 生產用物資(平均天數) | 39 | 39 | | | | | 34 | 43 | 49 | 44 | 17 | 32 |
| 維修與作業耗材(平均天數) | 38 | 37 | | | | | 32 | 39 | 44 | 41 | 21 | 38 |
| 資本支出(平均天數) | 63 | 66 | | | | | 62 | 70 | 80 | 51 | 66 | 49 |

Panel B：台灣製造業 PMI 時間序列走勢圖



Panel C：產業別 PMI 示意圖



圖 2 台灣製造業採購經理人指數 (Taiwan Manufacturing PMI)

Panel A：電子暨光學產業採購經理人指數

| | 2024 11月 | 2024 10月 | 百分點 變化 | 方向 (Direction) | 速度 (Rate of Change) | 趨勢(Trend) 連續月份 |
|------------|-------------|-------------|-----------|-------------------|------------------------|-------------------|
| PMI (Elec) | 48.7 | 48.2 | +0.5 | 緊縮 | 趨緩 | 3 |
| 新增訂單數量 | 52.7 | 47.8 | +4.9 | 擴張 | 前月為緊縮 | 1 |
| 生產數量 | 52.2 | 49.6 | +2.6 | 擴張 | 前月為緊縮 | 1 |
| 人力僱用數量 | 47.8 | 51.3 | -3.5 | 緊縮 | 前月為擴張 | 1 |
| 供應商交貨時間 | 46.0 | 45.7 | +0.3 | 下降 | 趨緩 | 4 |
| 存貨 | 44.6 | 46.6 | -2.0 | 緊縮 | 加快 | 26 |
| 客戶存貨 | 43.8 | 44.4 | -0.6 | 過低 | 加快 | 24 |
| 原物料價格 | 48.7 | 54.3 | -5.6 | 下降 | 前月為上升 | 1 |
| 未完成訂單 | 48.7 | 40.1 | +8.6 | 緊縮 | 趨緩 | 3 |
| 新增出口訂單 | 49.1 | 47.4 | +1.7 | 緊縮 | 趨緩 | 3 |
| 進口原物料數量 | 45.5 | 46.1 | -0.6 | 緊縮 | 加快 | 3 |
| 未來六個月展望 | 46.0 | 47.0 | -1.0 | 緊縮 | 加快 | 3 |

Panel B：電子暨光學產業 PMI

時間序列走勢圖

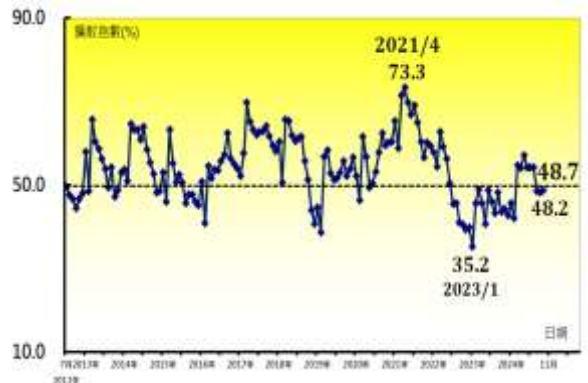


圖 3 電子暨光學產業 (Electronic and Optical)

Panel A：交通工具產業採購經理人指數

| | 2024 11月 | 2024 10月 | 百分點 變化 | 方向 (Direction) | 速度 (Rate of Change) | 趨勢(Trend) 連續月份 |
|-------------|-------------|-------------|-----------|-------------------|------------------------|-------------------|
| PMI (Trans) | 42.4 | 45.6 | -3.2 | 緊縮 | 加快 | 2 |
| 新增訂單數量 | 29.4 | 50.0 | -20.6 | 緊縮 | 前月為持平 | 1 |
| 生產數量 | 44.1 | 47.2 | -3.1 | 緊縮 | 加快 | 2 |
| 人力僱用數量 | 47.1 | 50.0 | -2.9 | 緊縮 | 前月為持平 | 1 |
| 供應商交貨時間 | 50.0 | 44.4 | +5.6 | 持平 | 前月為下降 | 1 |
| 存貨 | 41.2 | 36.1 | +5.1 | 緊縮 | 趨緩 | 2 |
| 客戶存貨 | 44.1 | 41.7 | +2.4 | 過低 | 趨緩 | 19 |
| 原物料價格 | 64.7 | 55.6 | +9.1 | 上升 | 加快 | 4 |
| 未完成訂單 | 32.4 | 41.7 | -9.3 | 緊縮 | 加快 | 2 |
| 新增出口訂單 | 41.2 | 44.4 | -3.2 | 緊縮 | 加快 | 2 |
| 進口原物料數量 | 44.1 | 44.4 | -0.3 | 緊縮 | 加快 | 2 |
| 未來六個月展望 | 41.2 | 44.4 | -3.2 | 緊縮 | 加快 | 2 |

Panel B：交通工具產業 PMI

時間序列走勢圖

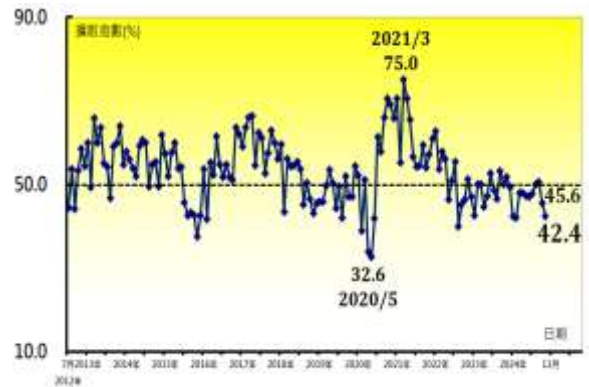
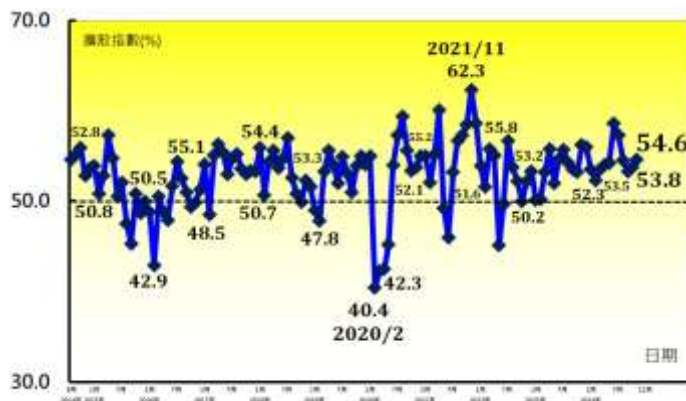


圖 4 交通工具產業 (Transportation Equipment)

Panel A：台灣非製造業經理人指數

| 單位：% | | | | | | | 產業別 | | | | | | | | | |
|---------|-------------|-------------|-----------|-------------------|------------------------|-----------------------|----------|----------------|---------------------|----------|----------------|------|----------|------|--|--|
| | 2024 11月 | 2024 10月 | 百分點 變化 | 方向 (Direction) | 速度 (Rate of Change) | 趨勢 (Trend) 連續月份 | 住宿 餐飲 | 營造 費 不動產 | 教育 醫 專業 科學 | 金融 保險 | 資訊 通訊 傳播 | 零售 | 運輸 倉儲 | 批發 | | |
| 台灣NMI | 54.6 | 53.8 | +0.8 | 擴張 | 加快 | 25 | 59.1 | 54.0 | 56.4 | 49.4 | 53.9 | 55.5 | 51.9 | 56.4 | | |
| 商業活動 | 55.2 | 53.8 | +1.4 | 擴張 | 加快 | 9 | 54.5 | 46.4 | 56.4 | 55.1 | 57.9 | 60.5 | 50.0 | 61.8 | | |
| 新增訂單 | 54.8 | 51.1 | +3.7 | 擴張 | 加快 | 21 | 59.1 | 48.2 | 62.8 | 44.9 | 60.5 | 64.3 | 51.9 | 53.1 | | |
| 人力僱用 | 54.1 | 55.6 | -1.5 | 擴張 | 趨緩 | 21 | 59.1 | 60.7 | 55.1 | 50.0 | 47.4 | 44.7 | 55.6 | 53.9 | | |
| 供應商交貨時間 | 54.4 | 54.6 | -0.2 | 上升 | 趨緩 | 18 | 63.6 | 60.7 | 51.3 | 47.4 | 50.0 | 52.6 | 50.0 | 56.9 | | |
| 存貨 | 52.8 | 52.7 | +0.1 | 擴張 | 加快 | 8 | 68.2 | 53.6 | 48.7 | 51.3 | 44.7 | 52.6 | 48.1 | 59.8 | | |
| 採購價格 | 61.2 | 61.0 | +0.2 | 上升 | 加快 | 107 | 81.8 | 55.4 | 57.7 | 47.4 | 57.9 | 63.2 | 70.4 | 65.7 | | |
| 未完成訂單 | 46.9 | 48.6 | -1.7 | 緊縮 | 加快 | 3 | 45.5 | 46.4 | 48.7 | 47.4 | 50.0 | 39.5 | 46.3 | 49.0 | | |
| 服務輸出/出口 | 44.2 | 43.5 | +0.7 | 緊縮 | 趨緩 | 5 | 62.5 | 30.0 | 46.2 | 50.0 | 50.0 | 37.5 | 53.8 | 50.0 | | |
| 服務輸入/進口 | 48.0 | 57.9 | -9.9 | 緊縮 | 前月為擴張 | 1 | 50.0 | 43.3 | 53.6 | 43.8 | 60.0 | 43.8 | 50.0 | 52.4 | | |
| 服務收費價格 | 52.9 | 55.4 | -2.5 | 上升 | 趨緩 | 54 | 77.3 | 51.9 | 57.1 | 47.4 | 55.3 | 50.0 | 53.7 | 51.0 | | |
| 存貨觀感 | 50.2 | 51.5 | -1.3 | 過高 | 趨緩 | 2 | 54.5 | 46.4 | 46.2 | 50.0 | 50.0 | 42.1 | 46.3 | 64.7 | | |
| 未來六個月展望 | 50.6 | 51.5 | -0.9 | 擴張 | 趨緩 | 13 | 63.6 | 42.9 | 52.6 | 51.3 | 50.0 | 55.3 | 57.4 | 48.0 | | |

Panel B：台灣非製造業 NMI 時間序列走勢圖



Panel C：產業別 NMI 示意圖

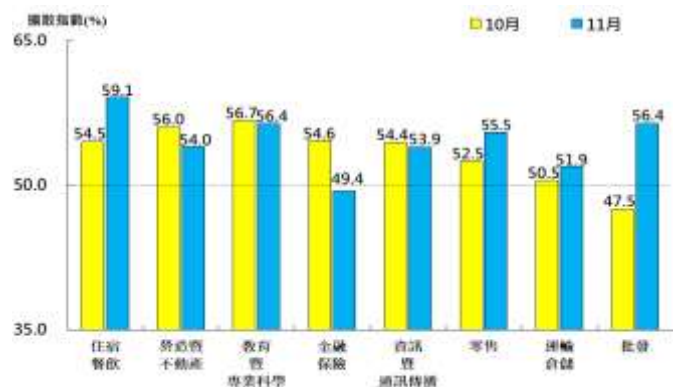


圖 5 台灣非製造業經理人指數 (Taiwan Non-Manufacturing NMI)

中華經濟研究院

2024年11月台灣採購經理人指數

發布記者會

日期：民國113年12月2日（星期一）

時間：下午16:00-17:30

地點：中華經濟研究院B003會議室

（台北市長興街七十五號）

報告人：

中華經濟研究院第三研究所

陳馨蕙副研究員

列席者：

中華經濟研究院

連賢明院長

中華經濟研究院

王健全副院長

中央研究院經濟研究所

簡錦漢研究員

中華採購與供應管理協會

白宗城顧問

中華經濟研究院第三研究所

陳馨蕙副研究員