

《新聞稿》

2024 年 5 月台灣採購經理人指數

PMI 55.4% ， NMI 54.2%

國家發展委員會、中華經濟研究院提供
2024 年 6 月 3 日

壹、台灣製造業採購經理人指數（Taiwan Manufacturing PMI）¹

受惠於國際市場不確定性下降，品牌廠商陸續回補庫存，製造業自 2021 年 12 月以來首見新增訂單與生產兩指數同步站上 60.0% 以上擴張速度。未來六個月展望指數亦攀升至 2022 年 4 月以來最快擴張速度。

- 化學暨生技醫療產業、電子暨光學產業、食品暨紡織產業與基礎原物料產業之新增訂單大幅攀升，推升台灣製造業新增訂單與生產指數雙雙站上 60.0% 以上擴張速度。
- 電子暨光學產業之新增訂單與生產指數皆已連續 3 個月維持在 60.0% 以上擴張速度。除 2023 年下半年開始熱絡的 AI、半導體相關供應鏈外，其他電子零組件業者也陸續回報訂單、生產與展望呈現擴張。供應商交貨時間指數續揚至 2022 年 6 月以來最快上升速度（53.9%）。
- 製造業仍以採購關鍵物料為主，存貨指數仍持續緊縮，客戶存貨亦已連續 19 個月低於當前客戶所需（過低，低於 50.0%），惟採購價格快速攀升，原物料價格指數已攀升至 2022 年 6 月以來最快上升速度（66.1%）。
- 電子光學產業的熱絡也反映在上游特用化學之需求，推升化學生技醫療產業新增訂單與生產同步站上 60.0% 以上擴張速度。
- 成本面支撐鋼價上漲，卻未見客戶追單的基礎原物料產業，本月鋼市見曙光，製造業復甦與中國大陸 PMI 持續擴張，未經季調之新增訂單指數中斷連續 3 個月緊縮轉為擴張，指數躍升 17.7 個百分點至 64.4%，為 2021 年 5 月以來最快擴張速度。

¹台灣製造業採購經理人指數 PMI 參照美國 ISM 編制方式分別計算五項指標之擴散指數再等權平均而得。作為追蹤 GDP 趨勢且每月第一項發布之總經數據，每月詢問受訪廠商與前月相比訂單、生產、人力僱用、交貨時間與存貨等指標之上升、持平或下降之趨勢變化，類似月增率概念，為相對性而非絕對數值，故關注焦點在趨勢而非絕對值增長。

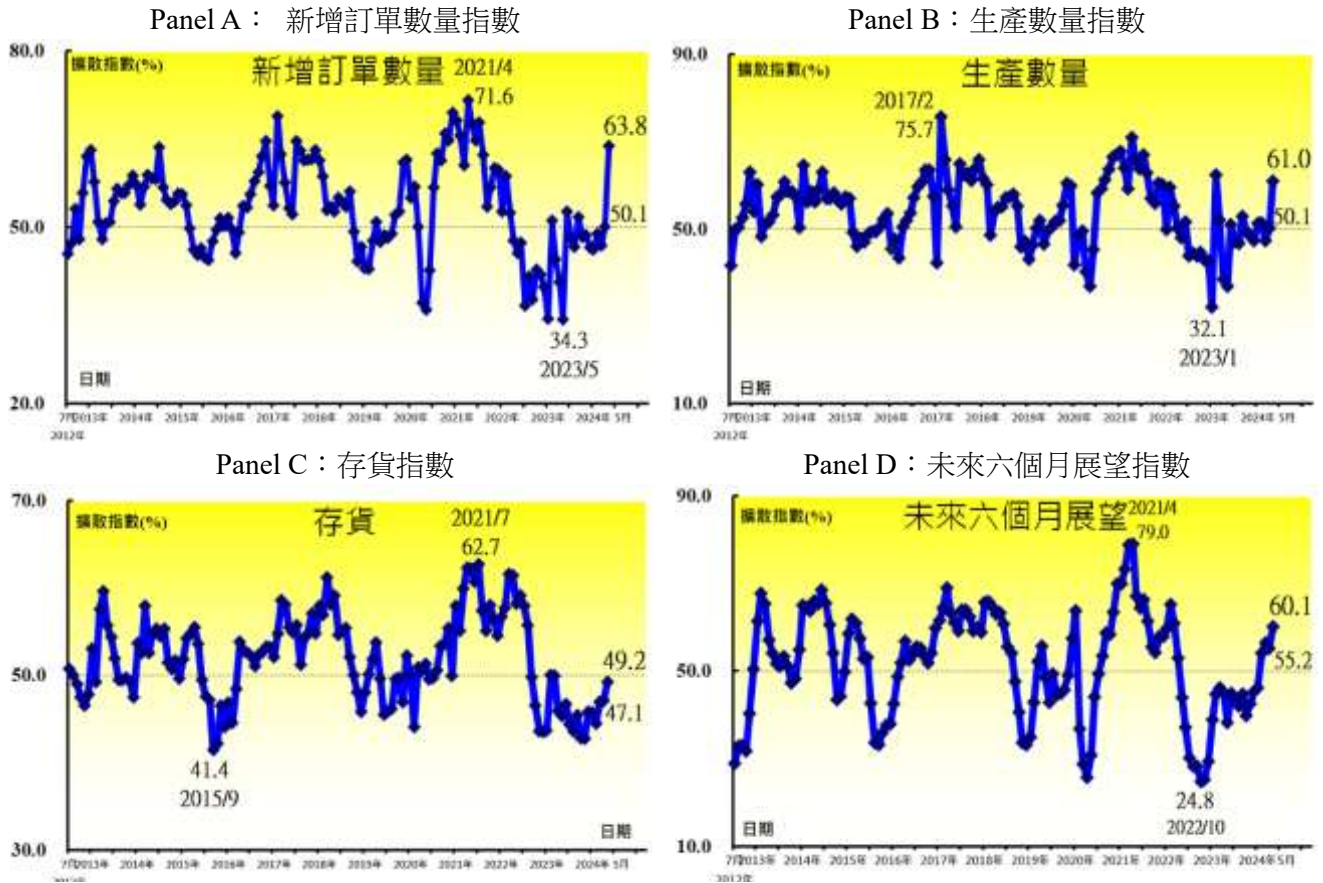


圖 1 本月製造業值得關注之指標

以下節錄製造業重要指標趨勢（詳圖 2）：

2024 年 5 月經季節調整後之台灣製造業採購經理人指數（PMI）²中斷連續 14 個月緊縮轉為擴張，本月指數躍升 6.0 個百分點至 55.4%，為 2022 年 5 月以來最快擴張速度。

- 五項組成指標中，經季調之新增訂單、生產與人力僱用呈現擴張，供應商交貨時間上升（高於 50.0%），存貨持續緊縮（低於 50.0%）。
- 自 2021 年 12 月以來首見季調後之新增訂單與生產兩指數同步站上 60.0%以上擴張速度，二指數分別攀升 13.7 與 10.9 個百分點至 63.8%與 61.0%。其中，新增訂單已攀升至 2021 年 8 月以來最快擴張速度。

²中華經濟研究院受國家發展委員會（前經建會）委託，並與中華採購與供應管理協會合作進行台灣製造業採購經理人指數調查。自 2012 年 11 月起正式發布台灣製造業採購經理人指數，2018 年 4 月起發布季節調整後 PMI 並於每年 4 月視模型檢定結果回溯調整(Revisions)一次，2021 年 3 月起發布製造業產業別報告。中經院針對有相對穩定季節性之 PMI 總指標，以及新增訂單、生產與人力僱用三指標分別進行季節調整，供應商交貨時間與存貨則因季節性不穩定，故不作任何調整。PMI 五項組成指標外之六項擴散指標以及產業別數據則全數為未經季節調整後之原始數據，會受到當月與前月工作天數所影響，故數值仍會反映一定程度之季節性。由於 X-13ARIMA-SEATS 最適合季節調整之序列長度需 5~7 年以上，故非製造業經理人指數（NMI）仍未進行季節調整。

- 未來六個月展望指數已連續 4 個月擴張，指數攀升 4.9 個百分點至 60.1%，為 2022 年 4 月以來最快擴張速度。
- 2024 年 5 月四大產業回報 PMI 擴張，各產業依擴張速度排序為食品暨紡織產業(62.1%)、化學暨生技醫療產業(58.0%)、電子暨光學產業(57.1%)與基礎原物料產業(56.4%)。交通工具產業(47.2%)與電力暨機械設備產業(48.8%)則回報 PMI 為緊縮。
- 六大產業中，五大產業回報未來六個月展望呈現擴張，各產業依擴張速度排序為電子暨光學產業(63.0%)、化學暨生技醫療產業(58.8%)、基礎原物料產業(57.8%)、電力暨機械設備產業(57.5%)與食品暨紡織產業(56.3%)。僅交通工具產業回報未來六個月展望呈現持平(50.0%)。

以下節錄製造業產業資訊（未經季節調整）：

1. 電子暨光學產業（詳圖 3）

未經季調之**電子暨光學產業 PMI** 已連續 3 個月擴張，指數回升 3.0 個百分點至 57.1%，為 2022 年 5 月以來最快擴張速度。

- 五項組成指標中，新增訂單、生產與人力僱用呈現擴張，供應商交貨時間上升(高於 50.0%)，存貨呈現緊縮（低於 50.0%）。
- 未季調之新增訂單與生產指數皆已連續 3 個月維持在 60.0%以上擴張速度，二指數分別回升 8.2 與 3.8 個百分點至 68.3%與 64.8%。其中，新增訂單已攀升至 2021 年 8 月以來最快擴張速度。
- 電子暨光學產業已連續 2 個月回報供應商交貨時間較前月上升（高於 50.0%），指數續揚 2.1 個百分點至 53.9%，為 2022 年 6 月以來最快上升速度。
- 未來展望已連續 4 個月擴張，本月指數回升 4.2 個百分點至 63.0%，為 2022 年 3 月以來最快擴張速度。

2. 基礎原物料產業（詳圖 4）

未經季調之**基礎原物料產業 PMI** 僅維持 1 個月的緊縮隨即轉為擴張，指數躍升 10.2 個百分點至 56.4%。

- 五項組成指標中，新增訂單、生產與人力僱用呈現擴張，供應商交貨時間上升(高於 50.0%)，存貨呈現擴張。

- 未經季調之新增訂單指數中斷連續3個月緊縮轉為擴張，指數躍升17.7個百分點至64.4%，為2021年5月以來最快擴張速度。
- 基礎原物料產業之存貨自2023年4月以來首次呈現擴張，指數大幅攀升14.5個百分點至55.6%。
- 未來展望指數躍升14.5個百分點轉為擴張，指數為57.8%，為2022年4月以來最快擴張速度。

貳、台灣非製造業經理人指數 (Taiwan Non-Manufacturing NMI)

商業活動與訂單持續擴張，股市回升、新青安貸款、母親節檔期、出境旅遊熱絡以及國際運費回升，未來展望指數躍升8.7個百分點至63.6%，為2022年1月以來最快擴張速度。

- 商業活動與訂單持續擴張，股市回升、母親節檔期、新青安貸款、出境旅遊熱絡以及國際運費回升，住宿餐飲業與旅遊代訂相關之其他非製造業未來展望指數雙雙回升至60.0%以上擴張速度。營造不動產、金融保險業與運輸倉儲業之未來展望擴張速度皆大幅攀升10.0個百分點以上，推升本月非製造業未來展望指數躍升8.7個百分點至63.6%，為2022年1月以來最快擴張速度。
- 非製造業持續面臨營業成本攀升壓力，非製造業自2016年1月起回報採購價格（營業成本）上升（高於50.0%），反映在非製造業之服務收費價格指數續揚1.6個百分點至56.9%，為2023年5月以來最快上升速度。

以下節錄非製造業重要指標趨勢（詳圖5）：

2024年5月未經季節調整之台灣非製造業經理人指數(NMI)已連續19個月擴張，指數微升0.1個百分點至54.2%。

- 四項組成指標中，商業活動、新增訂單與人力僱用皆呈現擴張，供應商交貨時間上升（高於50.0%）。
- 未經季節調整之商業活動指數微跌0.1個百分點至56.6%，連續第3個月擴張。
- 非製造業持續面臨營業成本攀升壓力，非製造業自2016年1月起回報採購價格（營業成本）上升（高於50.0%），惟指數由2022年8月以來最快上升速度（68.5%）回跌3.8個百分點至64.7%。

- 未完成訂單（工作委託量）指數中斷連續 2 個月的緊縮轉為擴張，指數續揚 1.2 個百分點至 50.2%。
- 非製造業已連續 48 個月回報服務收費價格上升（高於 50.0%），且指數續揚 1.6 個百分點至 56.9%，為 2023 年 5 月以來最快上升速度。
- 未來展望指數已連續 7 個月擴張，指數躍升 8.7 個百分點至 63.6%，為 2022 年 1 月以來最快擴張速度。
- 八大產業中，七大產業 NMI 皆呈現擴張，各產業依擴張速度排序為教育暨專業科學業（60.7%）、營造暨不動產業（58.0%）、運輸倉儲業（57.8%）、住宿餐飲業（54.5%）、批發業（52.3%）、零售業（51.7%）與資訊暨通訊傳播業（51.3%）。僅金融保險業（49.1%）回報 NMI 呈現緊縮。
- 八大產業全數皆回報未來六個月展望呈現擴張，各產業依擴張速度排序為營造暨不動產業（70.0%）、金融保險業（67.5%）、教育暨專業科學業（67.1%）、運輸倉儲業（66.7%）、住宿餐飲業（63.6%）、批發業（56.4%）、零售業（55.3%）與資訊暨通訊傳播業（55.0%）。

Panel A：台灣製造業採購經理人指數

| 單位：% | | | | | | 產業別 | | | | | | |
|---------------|------------|------------|-----------|-------------------|------------------------|---------------------------|---------------------|---------------|---------------|---------------|----------|---------------------|
| | 2024 5月 | 2024 4月 | 百分點 變化 | 方向 (Direction) | 速度 (Rate of Change) | 趨勢 (Trend) 連續 月份 | 化學 暨 生技 醫療 | 電子 暨 光學 | 食品 暨 紡織 | 基礎 原物 料 | 交通 工具 | 電力 暨 機械 設備 |
| 台灣製造業PMI | 55.4 | 49.4 | +6.0 | 擴張 | 前月為緊縮 | 1 | 58.0 | 57.1 | 62.1 | 56.4 | 47.2 | 48.8 |
| 新增訂單數量 | 63.8 | 50.1 | +13.7 | 擴張 | 加快 | 2 | 62.5 | 68.3 | 77.1 | 64.4 | 36.1 | 57.5 |
| 生產數量 | 61.0 | 50.1 | +10.9 | 擴張 | 加快 | 2 | 62.5 | 64.8 | 77.1 | 58.9 | 52.8 | 52.5 |
| 人力僱用數量 | 50.3 | 49.3 | +1.0 | 擴張 | 前月為緊縮 | 1 | 56.3 | 50.9 | 58.3 | 52.2 | 50.0 | 46.3 |
| 供應商交貨時間 | 52.5 | 50.3 | +2.2 | 上升 | 加快 | 2 | 58.8 | 53.9 | 47.9 | 51.1 | 47.2 | 46.3 |
| 存貨 | 49.2 | 47.1 | +2.1 | 緊縮 | 趨緩 | 15 | 50.0 | 47.8 | 50.0 | 55.6 | 50.0 | 41.3 |
| 客戶存貨 | 42.1 | 43.9 | -1.8 | 過低 | 加快 | 19 | 43.8 | 37.0 | 50.0 | 52.2 | 36.1 | 43.8 |
| 原物料價格 | 66.1 | 64.1 | +2.0 | 上升 | 加快 | 6 | 62.5 | 65.7 | 58.3 | 75.6 | 47.2 | 68.8 |
| 未完成訂單 | 52.0 | 50.2 | +1.8 | 擴張 | 加快 | 2 | 52.5 | 53.5 | 66.7 | 44.4 | 36.1 | 55.0 |
| 新增出口訂單 | 58.1 | 50.5 | +7.6 | 擴張 | 加快 | 3 | 58.8 | 63.0 | 60.4 | 51.1 | 41.7 | 50.0 |
| 進口原物料數量 | 54.7 | 51.1 | +3.6 | 擴張 | 加快 | 3 | 53.8 | 55.7 | 60.4 | 56.7 | 36.1 | 50.0 |
| 未來六個月展望 | 60.1 | 55.2 | +4.9 | 擴張 | 加快 | 4 | 58.8 | 63.0 | 56.3 | 57.8 | 50.0 | 57.5 |
| 生產用物資(平均天數) | 40 | 39 | | | | | 35 | 42 | 50 | 45 | 24 | 34 |
| 維修與作業耗材(平均天數) | 35 | 35 | | | | | 34 | 33 | 38 | 43 | 31 | 33 |
| 資本支出(平均天數) | 56 | 62 | | | | | 47 | 55 | 83 | 57 | 62 | 51 |

Panel B：台灣製造業 PMI 時間序列走勢圖



Panel C：產業別 PMI 示意圖

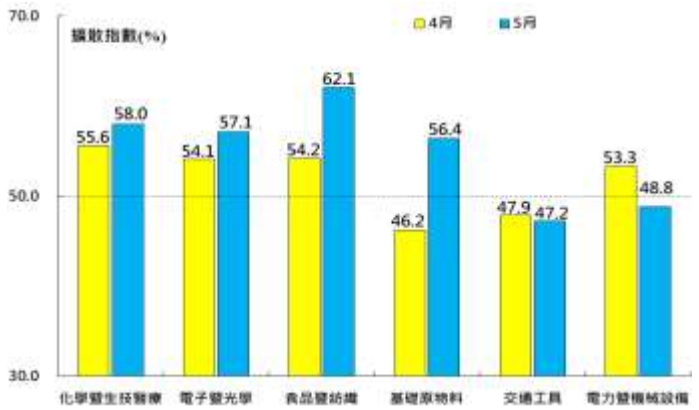


圖 2 台灣製造業採購經理人指數 (Taiwan Manufacturing PMI)

Panel A：電子暨光學產業採購經理人指數

| | 2024 5月 | 2024 4月 | 百分點 變化 | 方向 (Direction) | 速度 (Rate of Change) | 趨勢(Trend) 連續月份 |
|------------|------------|------------|-----------|-------------------|------------------------|-------------------|
| PMI (Elec) | 57.1 | 54.1 | +3.0 | 擴張 | 加快 | 3 |
| 新增訂單數量 | 68.3 | 60.1 | +8.2 | 擴張 | 加快 | 3 |
| 生產數量 | 64.8 | 61.0 | +3.8 | 擴張 | 加快 | 3 |
| 人力僱用數量 | 50.9 | 52.2 | -1.3 | 擴張 | 趨緩 | 3 |
| 供應商交貨時間 | 53.9 | 51.8 | +2.1 | 上升 | 加快 | 2 |
| 存貨 | 47.8 | 45.6 | +2.2 | 緊縮 | 趨緩 | 20 |
| 客戶存貨 | 37.0 | 45.2 | -8.2 | 過低 | 加快 | 18 |
| 原物料價格 | 65.7 | 61.4 | +4.3 | 上升 | 加快 | 6 |
| 未完成訂單 | 53.5 | 54.4 | -0.9 | 擴張 | 趨緩 | 3 |
| 新增出口訂單 | 63.0 | 55.3 | +7.7 | 擴張 | 加快 | 3 |
| 進口原物料數量 | 55.7 | 50.9 | +4.8 | 擴張 | 加快 | 3 |
| 未來六個月展望 | 63.0 | 58.8 | +4.2 | 擴張 | 加快 | 4 |

Panel B：電子暨光學醫療產業 PMI 時間序列走勢圖

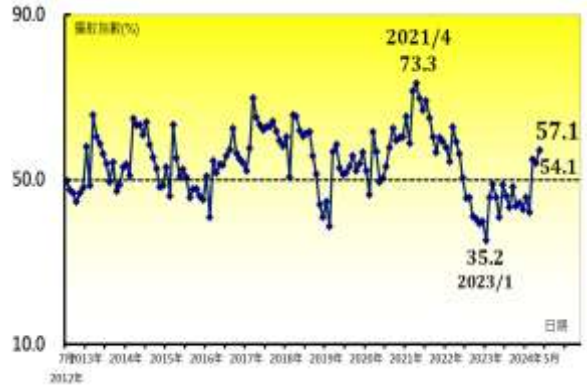


圖 3 電子暨光學產業 (Electronic and Optical)

Panel A：基礎原物料產業採購經理人指數

| | 2024 5月 | 2024 4月 | 百分點 變化 | 方向 (Direction) | 速度 (Rate of Change) | 趨勢(Trend) 連續月份 |
|------------|------------|------------|-----------|-------------------|------------------------|-------------------|
| PMI (Mt's) | 56.4 | 46.2 | +10.2 | 擴張 | 前月為緊縮 | 1 |
| 新增訂單數量 | 64.4 | 46.7 | +17.7 | 擴張 | 前月為緊縮 | 1 |
| 生產數量 | 58.9 | 50.0 | +8.9 | 擴張 | 前月為持平 | 1 |
| 人力僱用數量 | 52.2 | 48.9 | +3.3 | 擴張 | 前月為緊縮 | 1 |
| 供應商交貨時間 | 51.1 | 44.4 | +6.7 | 上升 | 前月為下降 | 1 |
| 存貨 | 55.6 | 41.1 | +14.5 | 擴張 | 前月為緊縮 | 1 |
| 客戶存貨 | 52.2 | 41.1 | +11.1 | 過高 | 前月為過低 | 1 |
| 原物料價格 | 75.6 | 64.4 | +11.2 | 上升 | 加快 | 6 |
| 未完成訂單 | 44.4 | 43.3 | +1.1 | 緊縮 | 趨緩 | 5 |
| 新增出口訂單 | 51.1 | 37.8 | +13.3 | 擴張 | 前月為緊縮 | 1 |
| 進口原物料數量 | 56.7 | 47.8 | +8.9 | 擴張 | 前月為緊縮 | 1 |
| 未來六個月展望 | 57.8 | 43.3 | +14.5 | 擴張 | 前月為緊縮 | 1 |

Panel B：基礎原物料產業 PMI
時間序列走勢圖

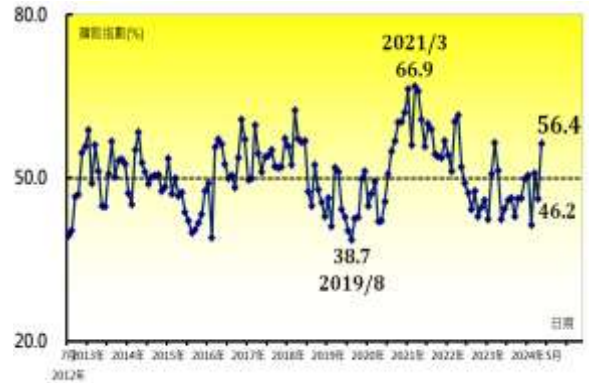


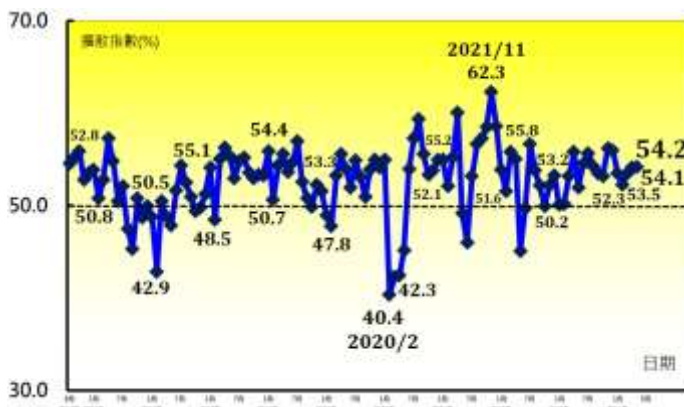
圖 4 基礎原物料產業 (Basic Materials)

Panel A：台灣非製造業經理人指數

單位：%

| | 2024 5月 | 2024 4月 | 百分點 變化 | 方向 (Direction) | 速度 (Rate of Change) | 趨勢 (Trend) 連續月份 | 產業別 | | | | | | | |
|---------|------------|------------|-----------|-------------------|------------------------|-----------------------|----------|----------------|---------------------|----------|----------------|------|----------|------|
| | | | | | | | 住宿 餐飲 | 營造 費 不動產 | 教育 醫 專業 科學 | 金融 保險 | 資訊 通訊 傳播 | 零售 | 運輸 倉儲 | 批發 |
| 台灣NMI | 54.2 | 54.1 | +0.1 | 擴張 | 加快 | 19 | 54.5 | 58.0 | 60.7 | 49.1 | 51.3 | 51.7 | 57.8 | 52.3 |
| 商業活動 | 56.6 | 56.7 | -0.1 | 擴張 | 趨緩 | 3 | 50.0 | 62.0 | 65.9 | 46.3 | 47.5 | 65.8 | 56.3 | 51.8 |
| 新增訂單 | 53.6 | 54.2 | -0.6 | 擴張 | 趨緩 | 15 | 54.5 | 58.0 | 65.9 | 48.8 | 55.0 | 35.7 | 64.6 | 52.9 |
| 人力僱用 | 54.7 | 53.6 | +1.1 | 擴張 | 加快 | 15 | 68.2 | 58.0 | 53.7 | 52.5 | 50.0 | 52.6 | 60.4 | 51.8 |
| 供應商交貨時間 | 52.0 | 52.0 | +0.0 | 上升 | 不變 | 12 | 45.5 | 54.0 | 57.3 | 48.8 | 52.5 | 52.6 | 50.0 | 52.7 |
| 存貨 | 51.0 | 52.1 | -1.1 | 擴張 | 趨緩 | 2 | 40.9 | 50.0 | 50.0 | 51.3 | 47.5 | 55.3 | 52.1 | 51.8 |
| 採購價格 | 64.7 | 68.5 | -3.8 | 上升 | 趨緩 | 101 | 63.6 | 70.0 | 62.2 | 58.8 | 60.0 | 68.4 | 60.4 | 67.3 |
| 未完成訂單 | 50.2 | 49.0 | +1.2 | 擴張 | 前月為緊縮 | 1 | 31.8 | 56.0 | 61.0 | 51.3 | 37.5 | 39.5 | 54.2 | 51.8 |
| 服務輸出/出口 | 52.1 | 48.9 | +3.2 | 擴張 | 前月為緊縮 | 1 | 50.0 | 60.0 | 57.7 | 42.3 | 50.0 | 33.3 | 80.0 | 52.5 |
| 服務輸入/進口 | 55.4 | 48.7 | +6.7 | 擴張 | 前月為緊縮 | 1 | 45.5 | 50.0 | 57.1 | 62.5 | 55.6 | 50.0 | 72.7 | 52.4 |
| 服務收費價格 | 56.9 | 55.3 | +1.6 | 上升 | 加快 | 48 | 50.0 | 64.6 | 60.8 | 50.0 | 47.5 | 52.6 | 66.7 | 54.6 |
| 存貨觀感 | 49.5 | 50.4 | -0.9 | 過低 | 前月為過高 | 1 | 50.0 | 40.0 | 50.0 | 51.3 | 55.0 | 50.0 | 50.0 | 55.5 |
| 未來六個月展望 | 63.6 | 54.9 | +8.7 | 擴張 | 加快 | 7 | 63.6 | 70.0 | 67.1 | 67.5 | 55.0 | 55.3 | 66.7 | 56.4 |

Panel B：台灣非製造業 NMI 時間序列走勢圖



Panel C：產業別 NMI 示意圖

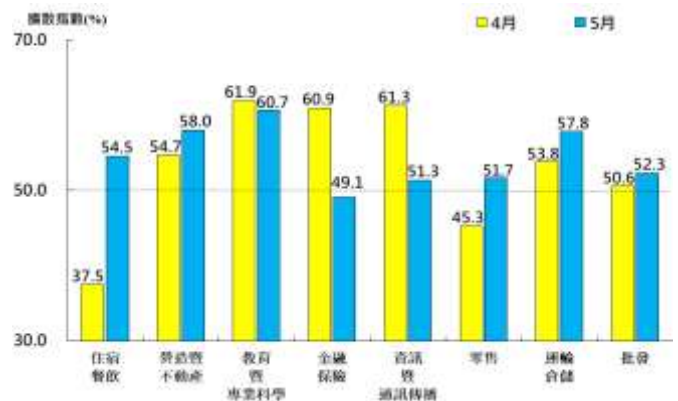


圖 5 台灣非製造業經理人指數 (Taiwan Non-Manufacturing NMI)

中華經濟研究院

2024年5月台灣採購經理人指數

發布記者會

日期：民國113年6月3日（星期一）

時間：下午16:00-17:30

地點：中華經濟研究院B003會議室

（台北市長興街七十五號）

報告人：

中華經濟研究院第三研究所

陳馨蕙副研究員

列席者：

中華經濟研究院

王健全代理院長

中華經濟研究院

陳信宏副院長

台灣永續供應協會

賴樹鑫理事長

中央研究院經濟研究所

簡錦漢研究員

中華採購與供應管理協會

白宗城顧問

中華經濟研究院第三研究所

陳馨蕙副研究員