

111 年第 3 季行政院 列管重要計畫推動情形

國家發展委員會

管制考核處 編印

111 年第 3 季行政院列管重要計畫推動情形

摘要

一、總體計畫執行

- (一) 111 年本院所屬各機關列管計畫 1,232 項(院管制計畫計 33 項，部會管制及自行管制計畫項數各計 743 項及 456 項)，年計畫經費約新臺幣(以下同)1 兆 554.27 億元。第 3 季總體計畫經費達成率 65.45%，較 110 年同期(61.76%)提升 3.69 個百分點，執行率持續成長。
- (二) 計畫項數以社會發展計畫 464 項最多(占 37.66%)，年計畫經費以公共建設計畫 5,486.71 億元為最高(占 51.99%)。
- (三) 按計畫類別分析，公共建設計畫經費達成率 62.24%較 110 年同期(57.26%)提升 4.98 個百分點；社會發展計畫為 68.60%，較去年同期(68.06%)提升 0.54 個百分點；科技發展計畫為 70.04%，較去年同期(65.40%)提升 4.64 個百分點。
- (四) 部分公共建設計畫第 3 季重要查核點執行落後，請各主管機關緊盯各公共建設計畫查核點並落實推動，務求逐月達成經費執行目標。

二、行政院管制計畫執行

- (一) 行政院管制計畫計 33 項，年計畫經費約 1,633.68 億元，由國家科學及技術委員會與本會分別管制。
- (二) 行政院管制計畫 111 年第 3 季經費達成率 64.31%，較去年同期(55.35%)提升 8.96 個百分點，成長顯著。
- (三) 達成率未達平均 64.31%，計經濟部、衛福部、交通部、海委會及農委會等 5 部會，請強化第 4 季經費執行，俾提升年度預算績效。
- (四) 截至 111 年 9 月底止，33 項行政院管制計畫執行進度除 1 項外均符合進度，且為落實政府資源覈實投入投資，爰除「年累計進度落後 5 個百分點以上」之進度落後項目外，並以「年

累計支用比未達 80%」為標準，計 5 項計畫待強化，已就交通部「大型車輛裝設主動預警輔助系統」、環保署「一般廢棄物減量及資源循環推動計畫」、國科會「精準健康研發與聚落發展計畫(1/4)」、經濟部「中央管流域整體改善與調適計畫(110~115 年)」與「亞洲·矽谷新創鏈結計畫(2/4)」提出改善建議。

三、預警計畫執行

- (一) 為促進公共建設計畫如期如質執行，本會業依「公共建設計畫審議、預警及退場機制」篩選 80 項預警計畫進行追蹤，年計畫經費 3,175.34 億元。截至第 3 季經費達成率為 63.94%(執行 2,030.20 億元)，較整體公共建設計畫經費達成率 62.24% 增加 1.7 個百分點。
- (二) 風險綜合判斷結果(詳第 20 頁)，第 3 季高風險「紅燈」計畫 4 項(5%)、中風險「黃燈」計畫 12 項(15%)及低風險「綠燈」計畫 64 項(80%)。
- (三) 前述 4 項高風險計畫，為客委會「客庄 369 幸福計畫」因上半年疫情影響，浪漫臺三線藝術季活動緩辦。交通部「臺北都會區大眾捷運系統環狀線北環段及南環段暨周邊土地開發」因部分標案無廠商投標而流標。另衛福部「整建長照衛福據點計畫」因案件量多、施作地點分散且部分標案多次流標等影響預定工程進度及經費執行；另「前瞻基礎建設計畫-少子化友善育兒空間建設-建構 0-2 歲兒童社區公共托育計畫」因部分標案規劃設計尚未審定，及標案付款條件需結合工程發包，影響預定支用數不如預期，本會已就上述計畫提出落後分析及改善建議。
- (四) 截至 9 月底年度待執行金額逾 50 億元之 4 項公建計畫(詳表 3-4)，請各相關主管部會督促所屬加速辦理。

四、檢討與建議

- (一) 111 年第 3 季整體計畫執行進度大多符合預期，經費達成率

65.45%，較去年同期 61.76% 提升 3.69 個百分點，整體經費執行至第 3 季已累計執行 6,907.50 億元，較去(110)年同期 6,748.88 億元增加執行約 160 億元，均較去年同期大幅提升，請各部會持續保持執行動能。

- (二) 整體公共建設計畫截至 9 月經費達成率 62.24%，較去年同期增加 4.98 個百分點，為近 15 年新高，各部會努力值得肯定。惟今年最後 1 季，仍請各部會確依院長指示「公共建設計畫管考訂有各階段期程，每一關應確實掌握」落實推動，如截至第 3 季尚有「大安大甲溪聯通管工程計畫」等 11 項公共建設計畫重要查核點落後，請前述查核點落後計畫之 5 個主管機關緊盯計畫至年底各項查核點，並於後續落實推動；另截至 9 月底仍有 6 項年經費 2 億元以上卻尚無經費執行數之公共建設計畫，亦請主管機關督促所屬加速推動，穩定朝向年底 95% 公共建設預算達成率邁進。
- (三) 行政院管制計畫截至 9 月底執行進度大多符合預期，本院管制計畫平均經費達成率 64.31%，較去年同期提升 8.96 個百分點；惟仍有 5 項計畫支用比未達 80%，請相關部會參考各案件之管考建議，俾改善落後原因後加速推動。
- (四) 預警計畫截至 9 月經費平均達成率 63.94%，較整體公共建設增加執行 1.7 個百分點；惟仍有客委會「客庄 369 幸福計畫」等 4 項高風險計畫因疫情影響、招標未如預期等因素，預估至年底預算達成率無法達到 90%，本會已就上開高風險計畫主要風險研提因應對策，請上開計畫主管機關納入後續推動，並請多次流標計畫之主管機關確實督促所屬檢討流標原因，以利早日決標；另就部分補助型計畫建請補助機關及地方政府均提前作業及調整付款原則，並管控規劃設計、興建、估驗及核銷等流程，以加速建設執行。
- (五) 本年度多項重大公共建設預定於第 4 季完成，如金門大橋、南方澳大橋、前鎮漁港多功能船員中心、屏東榮民總醫院等，對於人民生活影響甚鉅，為確實發揮計畫建設效益，請各部會確實盤點年度完工計畫及預備所需配套準備作業如橋梁安

全驗證、營運演練等，俾計畫如期如質達成目標，並於次(112)年銜接總結評估呈現完整效益。

- (六) 花東地區近期發生規模 6 以上地震，請各部會及地方政府全力辦理建設時，應整體考量完整震災防範，並適時協助震災後復原重建及救扶助工作。

111 年第 3 季行政院列管重要計畫推動情形

(資料截止日期：111 年 10 月 31 日)

目 次

壹、總體計畫概述及執行情形.....	1
一、個案計畫管制機制.....	1
二、總體計畫概述.....	1
三、總體計畫執行情形.....	3
貳、行政院管制計畫概述及執行情形.....	8
一、行政院管制計畫概述.....	8
二、行政院管制計畫執行情形.....	8
參、公共建設預警計畫執行情形.....	18
一、公共建設預警計畫執行情形.....	18
二、公共建設預警計畫風險綜合判斷結果、落後原因及對策.....	20
肆、檢討與建議.....	25
附錄 1、111 年第 3 季行政院管制計畫執行情形一覽表.....	27
附錄 2、111 年第 3 季公共建設預警計畫執行情形一覽表.....	32

111 年第 3 季行政院列管重要計畫推動情形

(資料截止日期：111 年 10 月 31 日)

壹、總體計畫概述及執行情形

一、個案計畫管制機制

為落實行政院所屬各機關公共建設、社會發展及科技發展等個案計畫之執行，提升管理績效及施政品質，行政院將各機關個案計畫依重要性、優先性區分為行政院管制、部會管制及部會所屬機關自行管制（簡稱自行管制）三級納管，於每年 1 月由各機關擬訂年度作業計畫，並按管考週期檢討計畫執行情形，必要時擇選重大計畫辦理實地查證，年度終了後評核個案計畫執行績效(如圖 1-1)。

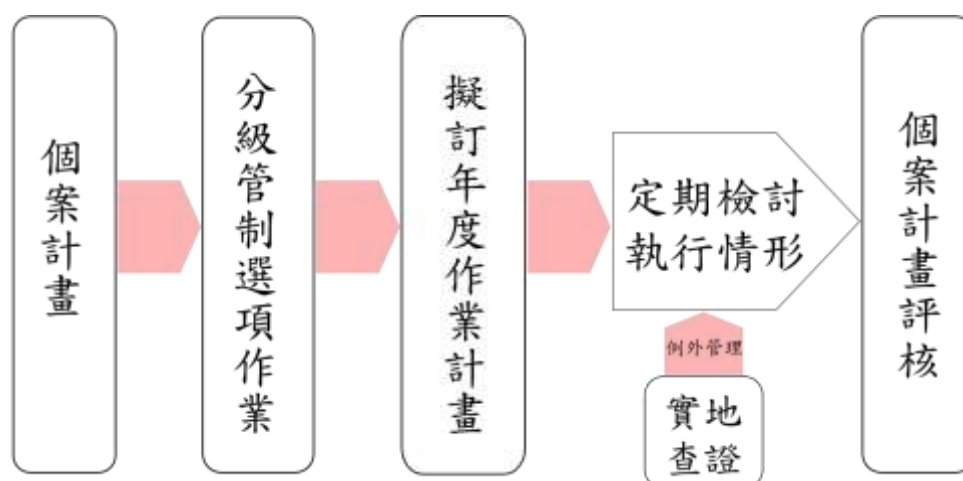


圖 1-1 個案計畫管制作業流程圖

二、總體計畫概述

(一) 當年度各類計畫項數及經費規模

行政院所屬各機關 111 年計列管 1,232 項個案計畫，年計畫經費約新臺幣（以下同）1 兆 554.27 億元。各類別計畫之項數以社會發展計畫 464 項最多(如圖 1-2)，年計畫經費以公共建設計畫 5,486.71 億元為最高，占 51.99%(如圖 1-3)。

單位：項

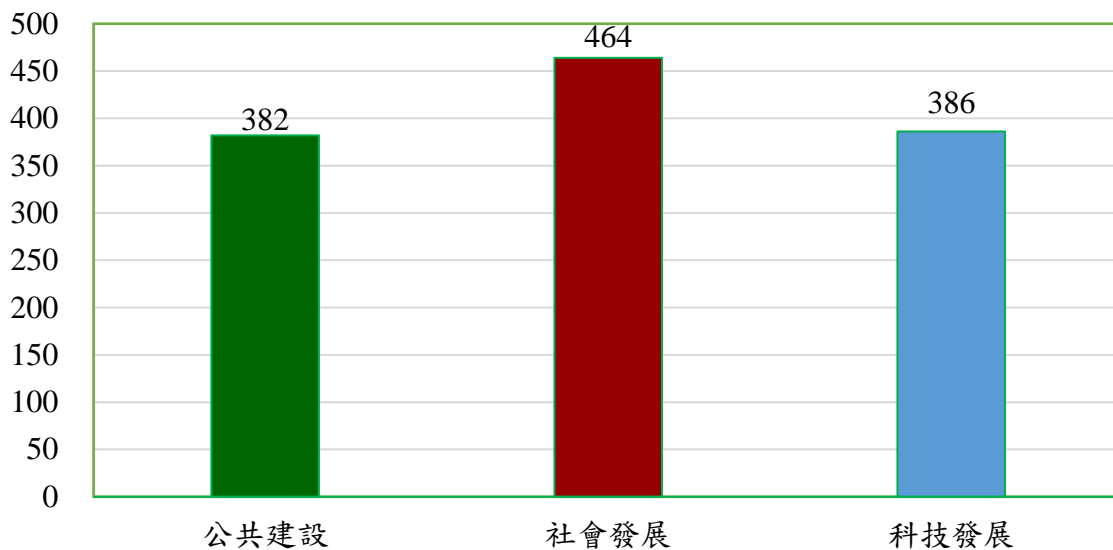


圖 1-2 111 年度個案計畫項數—依計畫類別

單位：億元、%

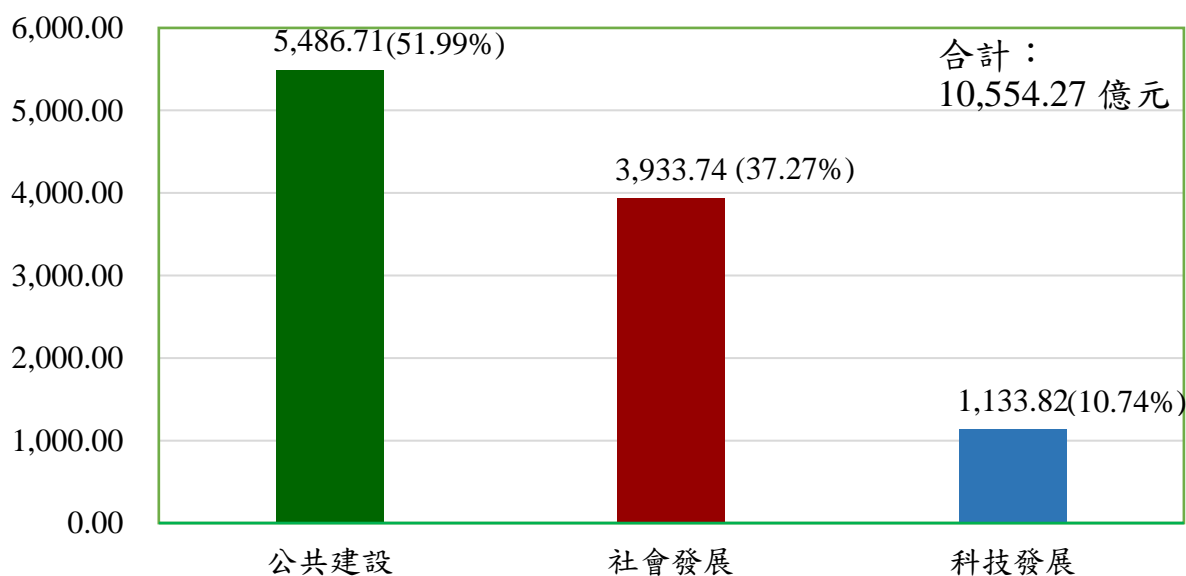


圖 1-3 111 年度總體計畫經費規模—依計畫類別

備註：百分比及各類計畫經費細數之和與總數或略有出入，係計算至小數點後 3 位四捨五入關係；

以下各圖表亦同。

(二) 歷年各類計畫經費規模比較

為加速公共建設投資，完善國家基礎設施，公共建設計畫之經費規模自 103 年起逐年擴增，111 年達 5,486.71 億元，為近 10 年

次高。另為提升國家科研競爭力，科技發展計畫 111 年計畫經費規模達 1,133.82 億元，創下歷史新高；至社會發展計畫之 111 年經費規模較去(110)年擴張近 186 億元（詳如圖 1-4）。

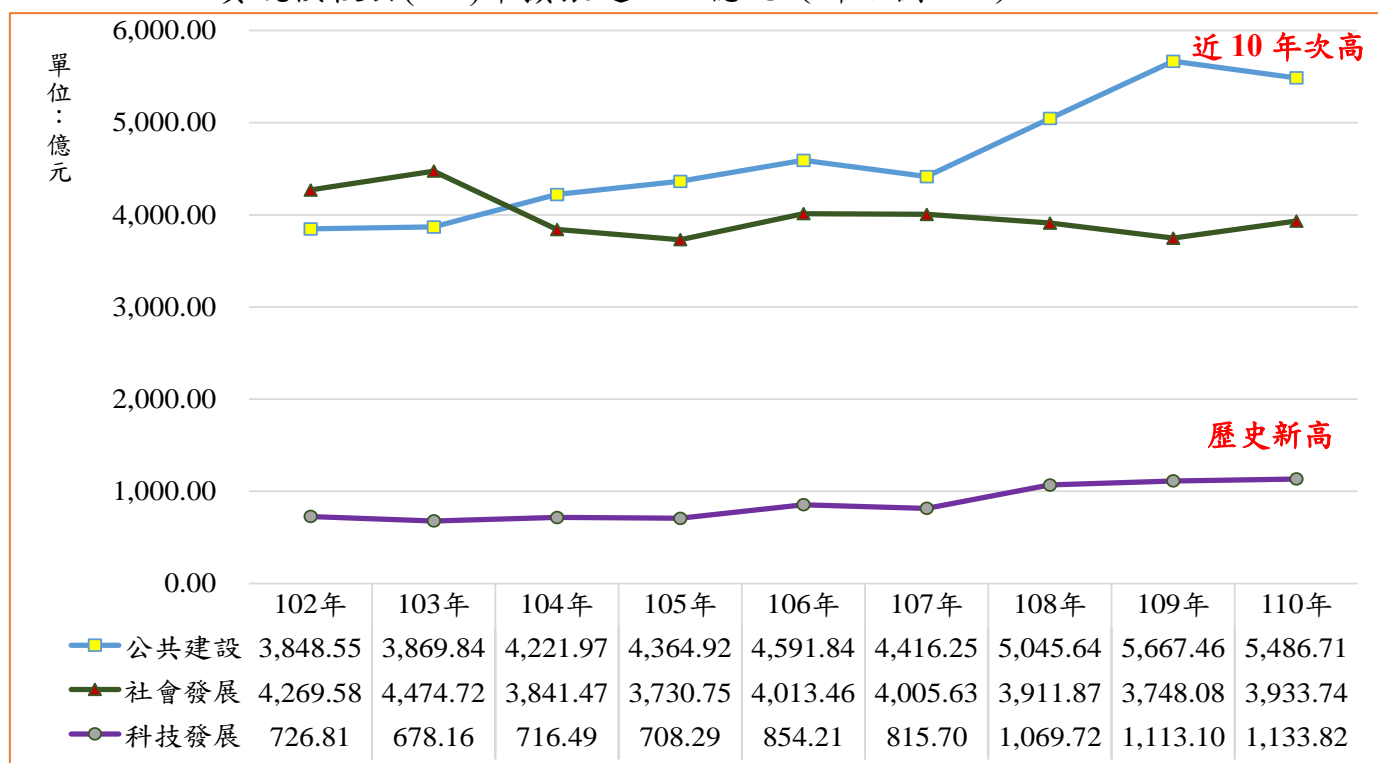


圖 1-4 近年計畫經費規模—依計畫類別

三、總體計畫執行情形

(一) 111 年第 3 季與去年同期計畫經費達成率之比較

111 年第 3 季計畫經費達成率 65.45%，較去年同期(61.76%)提升 3.69 個百分點(如圖 1-5)。如按計畫類別分析，公共建設計畫經費達成率較去年同期提升 4.98 個百分點；社會發展計畫則較去年同期提升 0.54 個百分點；科技發展計畫亦較上年度同期提升 4.64 個百分點；另整體經費執行，111 年截至第 3 季已累計執行 6,907.50 億元，亦較去年同期 6,748.88 億元增加執行約 160 億元，均較去年同期大幅提升。

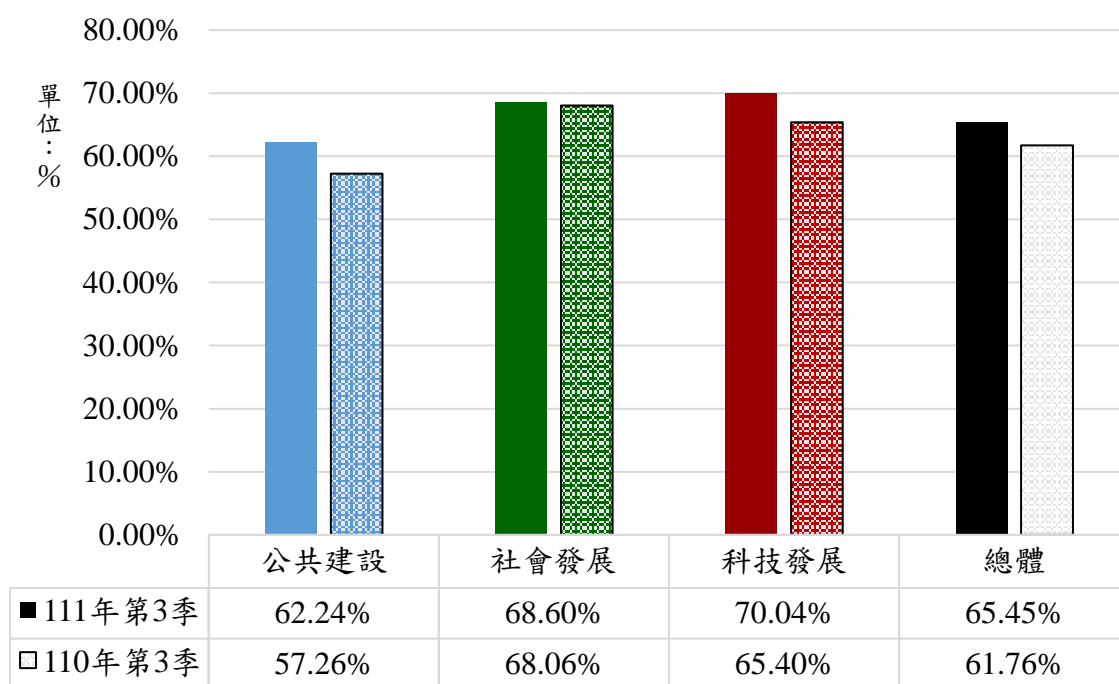


圖 1-5 111 年第 3 季總體及各類計畫預算達成情形

(二) 公共建設計畫執行情形

就年計畫經費達成率來看，年計畫經費百億元以上之部會，依大至小排序為經濟部、交通部、內政部、農委會、國科會及教育部，其中農委會(58.33%)、教育部(53.43%)達成率未達整體平均值 62.24%，宜加速推行(如表 1-1)。

另 111 年第 3 季公共建設計畫年分配經費執行率，未達 9 成者為衛福部、財政部及勞動部。其中衛福部列管計畫中，「國家衛生研究院新建生物製劑廠及戰略平台資源庫計畫」受營建物價波動影響廠商投標意願多次流標，尚待檢討流標原因後公告；「衛生福利部防疫中心興建工程計畫」因決標時程較預定時程落後，影響預定開工進度，後續請趕辦工程進度及預算執行；「前瞻基礎建設計畫-少子化友善育兒空間建設-建構 0-2 歲兒童社區公共托育計畫」因部分設置場地屬於閒置老舊建築或於偏遠地區，需耐震補強、使用執照變更、強化消防等，影響設計監造及營造廠商投標意願，多次流標，需儘速檢討加速決標推動策略持續策進後續推動。財政部係因「公共服務據點整備—公有危險建築補強重建(中央自辦)(公務)—財政部所屬」之關務署基隆關東岸儀檢辦公室耐震補強工程流標及「南投支付大樓建築物耐震補強工程」決標期程不如預期等，請妥善規劃招決標策略，策進決標，另已決標標案，亦請後續加速

預算執行作業。另勞動部「公共服務據點整備—公有危險建築補強重建（中央自辦）（公務）—勞動部及所屬」因綜合大樓等3棟建物耐震補強工程受疫情及工程流標等影響，開工進度較預定期程落後，後續需加速推動。

表 1-1 公共建設計畫部會執行情形表

單位：千元

項次	機關名稱	計畫數	年計畫經費	年累計分配數	執行數	年分配經費執行率(%)	年計畫經費達成率(%)
1	經濟部	90	195,803,923	100,701,783	122,661,064	121.81	62.64%
2	交通部	124	193,958,395	111,669,136	121,837,160	109.11	62.82%
3	內政部	19	47,176,070	29,573,633	30,914,180	104.53	65.53%
4	農委會	31	24,029,726	13,350,001	14,017,610	105.00	58.33%
5	國科會	7	22,527,446	14,689,913	15,164,623	103.23	67.32%
6	教育部	29	16,174,137	6,746,960	8,642,121	128.09	53.43%
7	衛福部	11	9,647,659	5,707,633	4,570,415	80.08	47.37%
8	文化部	14	7,383,275	3,420,055	4,410,266	128.95	59.73%
9	海委會	15	6,892,730	4,644,062	4,865,507	104.77	70.59%
10	輔導會	9	5,874,143	3,056,351	3,625,520	118.62	61.72%
11	國發會	3	5,254,425	2,645,372	2,589,916	97.90	49.29%
12	環保署	6	4,282,007	3,007,266	2,911,553	96.82	68.00%
13	國防部	6	3,605,471	2,001,766	1,846,266	92.23	51.21%
14	原民會	7	2,251,386	1,018,766	1,131,853	111.10	50.27%
15	客委會	3	2,142,491	988,606	1,050,758	106.29	49.04%
16	法務部	2	894,985	785,075	779,011	99.23	87.04%
17	故宮	1	610,056	459,670	430,311	93.61	70.54%
18	財政部	1	94,319	20,991	17,098	81.45	18.13%
19	勞動部	2	52,727	32,804	26,791	81.67	50.81%
20	工程會	2	15,304	6,600	7,955	120.53	51.98%
合計		382	548,670,675	304,526,443	341,499,978	112.14	62.24%

111 年整體公共建設計畫因各部會共同努力，截至 9 月底之計畫經費達成率 62.24%，較去年度同期(57.26%)提升 4.98 個百分點，預算績效成長顯著。

因 111 年公共建設類年度經費為歷年次高，達 5,487 億元，總

經費為上述各類別最高，為加速公共建設計畫執行成效，本會續依院長指示「公共建設計畫管考訂有各階段期程，每一關應確實掌握」，列舉截至第3季尚未完成之重要公共建設計畫關鍵查核點執行情形(如表 1-2)，請各主管機關緊盯各公共建設計畫查核點並落實推動，務求逐月達成經費執行目標，並確保年底公共建設計畫經費達成率達到 95%以上；另截至 9 月仍有 6 項年計畫經費 2 億元以上計畫卻尚無經費執行數(如表 1-3)，請上開計畫主管機關督促所屬加速推動。

表 1-2 111 年公共建設計畫第 3 季落後重要查核點

主管機關	計畫名稱	重要查核點	預定達成日期	目前狀態
經濟部	大潭電廠增建燃氣複循環機組發電計畫	8 號機商轉	111/06/30 (自第 2 季 落後)	因受國內營造業缺工等影響，依現況評估將延至 12 月底前達成併聯目標
	大安大甲溪聯通管工程計畫	大甲溪水管橋及后里第一淨水場南北側聯絡管工程開工	111/08/31 (落後)	大甲溪水管橋工程 9/27 流標，於 10/7 召開第 2 次招商說明會；后里第一淨水場南北側聯絡管工程，8/19 召開招商說明會，於 10/7 重新上網公告
	(L10502)天然氣事業部第三座液化天然氣接收站投資計畫	氣化設施統包工程主變電站完成送電	111/09/30 (落後)	正進行主變電站模板組立等工項，氣化設施統包工程已逾原定完工日(10/9)
	集集攔河堰南岸聯絡渠道南岸二小水力發電計畫	商轉	111/09/30 (落後)	預計 11 月中旬前完成 96 小時滿載運轉測試
教育部	新竹生物醫學園區計畫-台大新竹生醫園區分院	二期研究大樓工程發包完成	111/07/31 (落後)	於 6/13 第 6 次流標，於 9/22 至 10/27 辦理第 7 次招標公告
	前瞻基礎建設計畫—城鄉建設—充實全民運動環境計畫	屏東國際棒球場興建工程決標	111/08/31 (落後)	於 7/8 流標，9/12 至 10/27 再次上網公告招標
交通部	西濱快速公路曾文溪橋段新建工程	工程第 3 次開標	111/02/18 (落後)	本案第 1 次修正計畫於 8/19 奉院核定，9/21 第 3 次流標，9/23 第 3 次公告招標，10/25 開標，10/31 完成評選（11.3 決標）
	國道 1 號五股交	辦理招標公告	111/07/31	已 6 次流標，續依核定修正計

主管機關	計畫名稱	重要查核點	預定達成日期	目前狀態
	流道增設北入及北出匝道改善工程		(落後)	畫於 9/22 辦理招標公告，至 10/25 開標，預計 11 月中旬評選(11.15 已決標)
	金門大橋建設計畫	工程完工	111/09/30 (落後)	橋面於 7/22 全線合攏，已於 10 月 30 日通車
國科會	南部科學園區建設計畫	臺南園區資源再生中心整建工程決標	111/06/30 (自第 2 季落後)	歷經 2 次流標，配合臺南園區三期環評作業，焚化設施排放標準加嚴，需重新檢討排污系統防治效能，預計 12/30 完成
輔導會	高雄榮民總醫院健康照護大樓新建計畫	竣工	111/08/31 (落後)	已辦理工期展延，展延至 11/4 竣工

表 1-3 截至 9 月 2 億元以上計畫尚無經費執行數之公共建設計畫

序號	計畫名稱	主管機關	年計畫經費(億元)
1	(U11101) 石化事業部煉化轉型產業升級投資計畫	經濟部	6.85
2	(L11002) 天然氣事業部第三座液化天然氣接收站二期投資計畫	經濟部	2.41
3	臺中捷運藍線建設計畫	交通部	6.80
4	新竹大車站計畫	交通部	5.50
5	新臺澎輪營運及國造案	交通部	4.56
6	「彰化漁港」開發案近程(可開港營運)計畫	農委會	2.82

貳、行政院管制計畫概述及執行情形

一、行政院管制計畫概述

111 年行政院管制計畫計 33 項(如附錄 1,其中公共建設類 14 項及社會發展類 7 項,由本會管制;科技發展類 12 項,由國家科學及技術委員會管制),年計畫經費為 1,633.68 億元(公共建設類 775.82 億元、社會發展類 777.56 億元及科技發展類 80.30 億元),約占總體計畫經費(1 兆 554.27 億元)之 15.48%(如表 2-1)。

表 2-1 111 年列管計畫級別表

管制級別	計畫數 (項)	年計畫經費 (億元)	經費比率
行政院管制計畫	33	1,633.68	15.48%
部會管制計畫	743	7,390.80	70.03%
自行管制計畫	456	1,529.78	14.49%
合計	1,232	10,554.27	100%

二、行政院管制計畫執行情形

(一) 行政院管制計畫執行進度分析(如表 2-2)

- 1.總累計進度「超前」逾 1 個百分點者：1 項(占 3.03%)，如海洋委員會「向海致敬—臺灣海域生態環境守護計畫」。
- 2.總累計進度「符合」者(±1 個百分點內)：31 項(占 93.94%)，如經濟部「離岸風力發電第二期計畫」等。
- 3.總累計進度「落後」逾 1 個百分點(含年累計進度「落後」逾 5 個百分點之科技計畫)者：1 項(占 3.03%)，如交通部「大型車輛裝設主動預警輔助系統(1/3)」。

為強化政府振興經濟政策，本季 33 項行政院管制計畫中，以「年累計支用比未達 80%」或「年累計進度落後 5 個百分點以上」為落後基準，擇定 5 項待強化計畫提出改善建議(詳如表 2-3 至表 2-6)。

表 2-2 行政院管制計畫執行進度(截至 9 月底)

項次	主管機關	管制案件數	總累計執行進度比較			
			完成	超前	符合	落後
1	內政部	2	0	0	2	0
2	教育部	2	0	0	2	0
3	經濟部	8	0	0	8	0
4	交通部	6	0	0	5	1
5	農委會	5	0	0	5	0
6	衛福部	4	0	0	4	0
7	環保署	1	0	0	1	0
8	海委會	1	0	1	0	0
9	國科會	4	0	0	4	0
合計		33	0	1	31	1
百分比		100	0%	3.03%	93.94%	3.03%

(二) 行政院管制計畫經費編列與支用情形

1. 行政院管制計畫各機關當年度編列經費

行政院管制計畫 111 年計畫經費，依部會別區分，計畫經費以衛福部(598.72 億元)最多，其次依序為交通部及經濟部(如圖 2-1)。

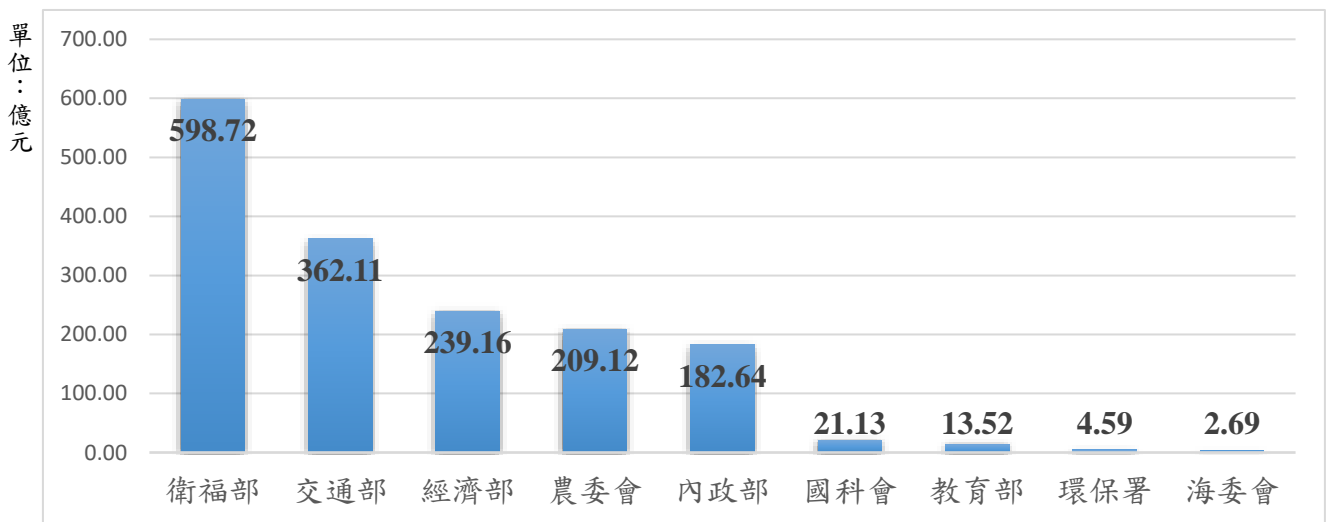


圖 2-1 行政院管制計畫 111 年第 3 季計畫經費編列情形—依部會別

2. 行政院管制計畫各機關當年度經費達成率

行政院管制計畫 111 年第 3 季經費達成率 64.31%，較去年同期（55.35%）增加 8.96 個百分點，執行良好。各部會經費達成率以內政部(82.42%)最高，次為教育部及環保署與國科會；惟達成率未達平均(64.31%)者，為經濟部、衛福部、交通部、海委會及農委會(如圖 2-2)，需強化第 4 季之經費執行提升年度達成率。

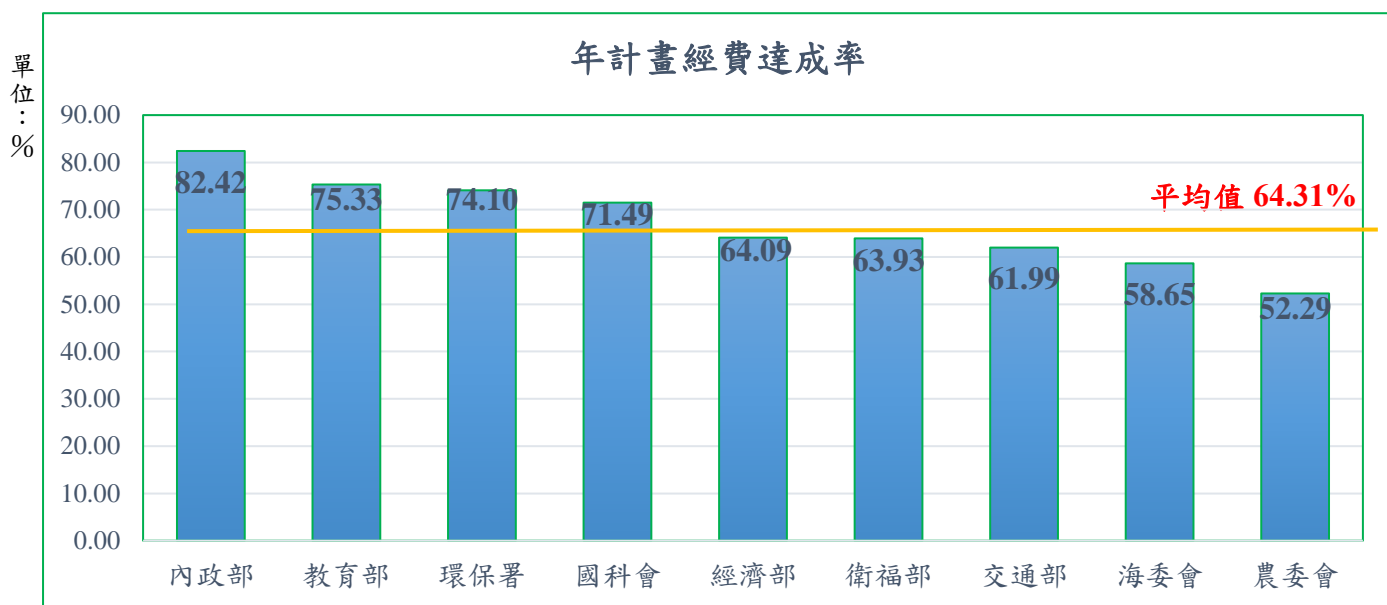


圖 2-2 行政院管制計畫 111 年第 3 季經費達成情形—依部會別

其中農委會及海委會預算達成率未達 6 成之主因，如海委會「向海致敬—臺灣海域生態環境守護計畫」截至 9 月實際進度 59.31%，超前 5.93 個百分點，111 年度預算 2.69 億元，達成率 58.65%，因該計畫之保育類海洋野生動物保育及復育等委託計畫集中於第 4 季完成，請海委會預為準備相關行政核銷作業，加速預算執行。農委會「因應貿易開放養豬產業全面轉型升級計畫（110—113）」截至 9 月實際進度 57.10%符合，111 年度預算 38.14 億元，達成率 32.97%，因年度導入新式屠宰分切加工設施及輔導豬場導入新式整合型設施等項目均集中於第 4 季完成，請農委會掌握該上開項目付款期程，加速計畫執行；另「綠色環境給付計畫（111~114 年）」截至 9 月實際進度 49.49%符合，111 年度預算 105.73 億元，達成率 49.57%，因第 4 季需完成節水獎勵金等補助核銷作業且執行預算量體龐大，請農委會預為通知各地方政府加速申請核銷，並預備各項核銷所需配套作業，以利年底前順利執行。

表 2-3 行政院管制計畫風險案件一覽表（交通部）

計畫名稱 (主管機關)	大型車輛裝設主動預警輔助系統								
執行情形	計畫進度			經費使用			經費執行率 (%)	年計畫經費達成率 (%)	
	預定 (%)	實際 (%)	比較 (個百分點)	預定 (億元)	實際 (億元)	支用比 (%)			
年累計	40.13	35	落後 5.13	0.44	0.03	6.80	7.66	3.07	
落後原因	<p>(一) 本計畫截至 9 月年累計分配數 0.44 億元，執行數 0.03 億元，分配經費執行率 7.66%，支用比 6.80%，年進度落後 5.13 個百分點。</p> <p>(二) 本年度第 1 季規劃完成研發團隊評選，因 3 月底申請補助之研發團隊數量不足，為妥適辦理計畫，展延 1 週期程等待研發團隊申請，又評選過程受到研發團隊申請資料修正等影響，再影響評選完成時程延誤 1 個月。後續簽約因部分研發團隊所提供簽約文件需修正，致程序再延誤。</p> <p>(三) 本計畫規劃於設備研發並驗證完成後執行設備生產及裝設，因完成簽約之研發團隊數量不足影響設備開發，依照交通部所訂之計畫補助要點，研發團隊須於完成技術研發後，經過專業機構完成設備驗證後才可辦理後續設備研發業務，惟研發團隊刻正辦理技術研發作業當中，並預計 6 個月完成相關作業(包含設備設計及認證驗證測試等事項)，故於前述階段性目標未達成前，受到計畫之補助要點規範影響，暫時無法撥付前述第一期費用予研發團隊辦理試運行業務，預計最快 112 年初完成技術研發並展開設備研發作業。</p> <p>(四) 分配數中之 0.4 億元為每組研發團隊於設備研發階段 40%之經費(約 0.16 億元)，僅核撥 300 萬元，執行落後係多數經費分配於提供研發團隊開發設備及協助辦理試運行。另因原規劃 3 組研發團隊計 2 組核定，僅 1 組於 10 月 3 日完成簽約，且簽約完成後尚須取得「技術研發驗證報告」後方能進行設備裝設規劃及第一階段設備裝設等工作項目，影響支用。</p>								
因應對策	<p>(一) 本部將儘速完成與研發團隊之簽約作業，並透過所設定之管理機制加速計畫整體進度之推動。</p> <p>(二) 前述管理機制包含科研計畫團隊之工作進度每月確認、研發團隊之進度每週追蹤、研發團隊之工作小組每兩週會議追蹤。</p> <p>(三) 設備開發過程中非屬連續性事項，將採雙軌並行辦理，以期加速設備開發過程並趕上計畫進度。</p> <p>(四) 本部目前已積極與研發團隊溝通且提供協助，期能加速推動本項計畫各項業務之發展及完成各項相關業務。</p> <p>(五) 因應執行不如預期，預備辦理經費保留事宜。</p>								
管考建議 (國科會)	<p>(一) 計畫截至本年 9 月止，年累計執行率為 7.66%。落後原因係因原訂規劃完成研發團隊評選，惟申請補助之研發團隊數量不足，再次徵案，又於評選過程中，受到</p>								

	<p>研發團隊申請資料及簽約文件多次修正影響，造成簽約程序延誤。另於設備研發並驗證完成後執行設備生產及裝設部分，惟目前受到完成簽約之研發團隊數量不足進而影響設備開發事宜，另依照本機關所訂之計畫補助要點，研發團隊須於完成技術研發後，經過專業機構完成設備驗證後才可辦理後續設備研發業務，惟研發團隊刻正辦理技術研發作業當中，並預計6個月完成相關作業(包含設備設計及認驗證測試等事項)，故於前述階段性目標未達成前，受到計畫之補助要點規範影響，暫時無法撥付前述第一期費用予研發團隊辦理試運行業務，請加速於明年初完成技術研發並展開設備研發作業。</p> <p>(二) 本案預算執行率偏低，工作項目執行時程因多次流標，嚴重落後，請主管部會嚴加督促，後續將依「行政院所屬各機關個案計畫管制評核作業要點」進行考評，如需進行相關修正作業，請交通部儘速調整。</p>
--	--

註：科技發展計畫採年度列管無總累計進度。

表 2-4 行政院管制計畫風險案件一覽表（行政院環境保護署）

計畫名稱 (主管機關)		一般廢棄物減量及資源循環推動計畫							
執行情形		計畫進度			經費使用			經費執行率 (%)	年計畫經費達成率 (%)
		預定 (%)	實際 (%)	比較 (個百分點)	預定 (億元)	實際 (億元)	支用比 (%)		
	總累計	93.15	93.15	符合	21.23	20.10	94.70	101.05	74.10
年累計	65.75	65.75	符合	3.18	2.35	73.91	106.99		
落後原因	<p>(一) 本計畫截至 9 月年累計分配數 3.18 億元，實現數 2.35 億元，分配經費執行率 106.99%(已執行應付未付數約 1.05 億元)，支用比 73.91%。</p> <p>(二) 本計畫因以下項目，已執行應付未付數約 1.05 億元尚未轉為實現數：</p> <ol style="list-style-type: none"> 1. 工作項目「資源循環清運車輛汰舊換新推動計畫」係補助汰換購置垃圾車，已執行應付未付數 0.99 億元，依據環保署「補助地方機關經費會計作業注意事項」，補助金額超過 100 萬元至 1,000 萬元以下，於執行進度達 70%，經核計補助經費數額後 1 次撥付；補助金額超過 1,000 萬元，分 2 次撥付，第 1 次於執行進度達 70%，檢具執行進度相關文件，核撥應補助經費 95%，第 2 次於完成結算後，檢具財物結算驗收證明書，撥付尾款。 2. 因垃圾車打造期程約 6 個月，地方政府約於打造第 4 個月即達 70% 進度，並依撥款原則向環保署申請撥款，環保署依進度計算已執行應付未付數；惟地方政府於車輛打造完成後尚需請第三方查驗單位進行規格查驗，及後續財物驗收工作，時程約再需 1 個月方能撥款給廠商，爰應付未付數轉為實現數約有 3 個月時程，致已執行應付未付數達 0.99 億元。 3. 環保署委辦計畫 3 案分別已完成期中、期末報告審查，經審核廠商已達執行進度；惟未於 9 月完成撥款實支作業，估列應付未付數共計 0.06 億元。 4. 氣化設施工程現場施作因「4,000 區」土方堆置及取排水管線環差等因素，尚無法施工。 								
因應對策	<p>(一) 「資源循環清運車輛汰舊換新推動計畫」已撥付地方政府經費，加強督導地方政府打造垃圾車進度及查驗撥款作業，儘速辦理實支轉正。</p> <p>(二) 環保署委辦計畫經費估列應付未付數，於 10 月辦理撥款實支。</p>								
管考建議 (國發會)	<p>(一) 本計畫截至 9 月年累計支用比 73.91%，未達 90%，已執行應付未付數則高達 1.05 億元。經查本計畫下半年為年度經費支用高峰期，請環保署依所提因應對策，加強督促已請撥補助款之地方政府積極辦理經費核銷轉正等工作，以提升支用比。</p> <p>(二) 補助汰換購置垃圾車計畫之執行，歷年均有已執行應付未付數過高之情事，主要因撥付地方政府補助經費至實支轉正，須歷經第三方查驗、廠商改善、地方政府完成驗收等約 3 個月時程，建議環保署依實際執行情形檢討「補助地方機關經費會計作業注意事項」之撥付地方政府補助經費期程相關規定，以改善已</p>								

	執行應付未付數偏高造成計畫支用落後之情形，避免於下期計畫再發生相同落後情事。
--	--

表 2-5 行政院管制計畫風險案件一覽表（國科會）

計畫名稱 (主管機關)	精準健康研發與聚落發展計畫(1/4)								
執行情形	計畫進度			經費使用			經費執行率 (%)	年計畫經費達成率 (%)	
	預定 (%)	實際 (%)	比較 (個百分點)	預定 (億元)	實際 (億元)	支用比 (%)			
年累計	75.00	75.00	符合	2.54	1.69	66.66	99.08	70.47	
落後原因	<p>(一) 查細部計畫 3—精準健康跨域產學合作與聚落新創推動計畫內之智慧醫療產學聯盟計畫核定案，因執行機構與合作企業簽約延遲，致第 1 期款未全額撥付，造成預算之支用比偏低，支用數未達預期。</p> <p>(二) 另細部計畫 4—精準健康產業跨域推升計畫之年累計分配數為 0.37 億元，實現數為 0.16 億元，年累計執行數為 0.35 億元，分配經費執行率 94.78%(含預付數 0.19 億元)，支用比 42.69%(年累計實現數/年累計分配數)係因核定計畫屬跨年度計畫且第 1 年度較晚開始執行計畫，另撥付予計畫執行團隊(廠商及學研機構)之第 1 期補助款列為預付數，尚未達轉正條件，導致支用比未達成預期。</p>								
因應對策	<p>(一) 已請智慧醫療產學聯盟計畫執行單位儘速簽約，加速請款程序以利經費核銷。</p> <p>(二) 後續將俟期中、期末查訪通過後，依契約計畫書期程撥付次期款，並於第 4 季辦理核銷轉正事宜。</p>								
管考建議 (國發會)	為避免應付未付數未能及時核銷轉正，影響年度預算執行績效，仍請督促執行單位加速請款核銷作業，以提高支用比，俾以實質投入經費加速計畫推動。								

註：科技發展計畫年累計進度同總累計進度。

表 2-6 行政院管制計畫風險案件一覽表（經濟部）

計畫名稱 (主管機關)	中央管流域整體改善與調適計畫（110~115 年）								
執行情形	計畫進度			經費使用			經費執行率 (%)	年計畫經費達成率 (%)	
	預定 (%)	實際 (%)	比較 (個百分點)	預定 (億元)	實際 (億元)	支用比 (%)			
		總累計	27.94	27.95	0.01	199.10	172.37	86.57	99.07
	年累計	75.01	75.03	0.02	97.57	71.37	73.14	98.11	
落後原因	<p>(一) 計畫截至 9 月年累計分配數 97.57 億元，實現數 71.37 億元，分配經費執行率 98.11%(含已執行應付未付數約 24.34 億元)，支用比 73.14%，年累計進度超前 0.02 個百分點。</p> <p>(二) 查本計畫部分工程辦理發包、訂約及開工作業中，未達請款進度；施工之承商未提出估驗、施工中依契約規定留存之估驗保留款及撥付其他機關或地方機關之暫付款等應付未付數過高，造成預算之支用比偏低，致支用數未達預期。</p>								
因應對策	已請執行單位儘速完成經費核銷與儘量加速請款程序。								
管考建議 (國發會)	<p>(一) 截至 9 月底止，本計畫已執行應付未付數高達 24.34 億元，參照 110 年度執行結果，高額應付未付數被轉為 111 年度保留數，為避免應付未付數未能及時核銷轉正，進而轉為保留數，影響年度預算執行績效，仍請督促執行單位加速請款核銷作業，以提高支用比。</p> <p>(二) 本年度預定辦理工程案仍有 23 件已決標尚未完工，已發包工程案請確實督促執行單位積極執行，俾如期如質完工。</p>								

表 2-7 行政院管制計畫風險案件一覽表（經濟部）

計畫名稱 (主管機關)	亞洲·矽谷新創鏈結計畫(2/4)								
執行情形	計畫進度			經費使用			經費執行率 (%)	年計畫經費達成率 (%)	
	預定 (%)	實際 (%)	比較 (個百分點)	預定 (億元)	實際 (億元)	支用比 (%)			
年累計	80	80	符合	2.57	1.73	67.29	77.70	54.22	
落後原因	<p>(一) 本計畫截至 9 月年累計分配數 2.57 億元，執行數 2 億元，分配經費執行率 77.70%，支用比 67.29%，且年進度無落後。</p> <p>(二) 查本計畫由國發會及經濟中小企業處共同執行，其中「分項一強化新創國際鏈結及跨域合作計畫」(國發會執行)受國內疫情升溫影響，多項國際商機交流、媒合等活動規劃延至下半年辦理，致規劃期程較長，影響後續計畫執行及撥款進度，故經費執行率落後。因多項工作 11、12 月完成後始撥款，預估今年整體計畫執行率可達 90%。</p>								
因應對策	<p>(一) 持續督促執行單位加速工作執行進程，並請執行單位儘早請款撥付等相關事宜。</p> <p>(二) 「分項一強化新創國際鏈結及跨域合作計畫」受國內疫情影響，原訂計畫執行及撥款進度，多項國際商機交流、媒合等活動規劃延至下半年辦理，俟有具體成果後始撥付經費，故預計於第 4 季陸續撥款，預估今年整體計畫執行率可達 90%。</p> <p>(三) 111 年度因疫情緣故，影響國內外新創出席實體活動意願，已透過線上交流、線上展會、媒合會、一對一或小班級等方式積極因應，讓新創在疫情期間仍能取得相關資源。</p> <p>(四) 考量 112 年度疫情仍可能影響計畫執行，將續採虛擬與實體活動並行方式，並調整 112 年度經費分配數。</p>								
管考建議 (國科會)	<p>(一) 截至本年 9 月止，年累計執行率 77.7%。落後原因係因分項一「分項一強化新創國際鏈結及跨域合作計畫」受國內疫情影響，原訂計畫執行及撥款進度，多項國際商機交流、媒合等活動規劃延至下半年辦理，俟有具體成果後始撥付經費，故預計於第 4 季陸續撥款。</p> <p>(二) 另因疫情緣故，影響國內外新創出席實體活動意願，已透過線上交流、線上展會、媒合會、一對一或小班級等方式積極因應，讓新創在疫情期間仍能取得相關資源。後續請計畫主管部會經濟部督促各辦理機關，依所擬因應對策加速辦理。</p>								

註：科技發展計畫採年度列管無總累計進度。

參、公共建設預警計畫執行情形

一、公共建設預警計畫執行情形

111 年本會計篩選 80 項公共建設預警計畫(含 14 項行政院管制公建計畫)每月進行列管,80 項預警計畫年度經費合計約 3,175.34 億元,占整體公共建設計畫 5,486.71 億元之 57.87%。

(一) 預警計畫經費編列及支用情形

截至 111 年 9 月底止,預警計畫年計畫經費為 3,175.34 億元,實際執行 2,030.20 億元,經費達成率平均為 63.94%,依序為內政部、環保署、故宮、國科會、經濟部、交通部、農委會、文化部、輔導會、教育部、衛福部、客委會等機關(如圖 3-1)。

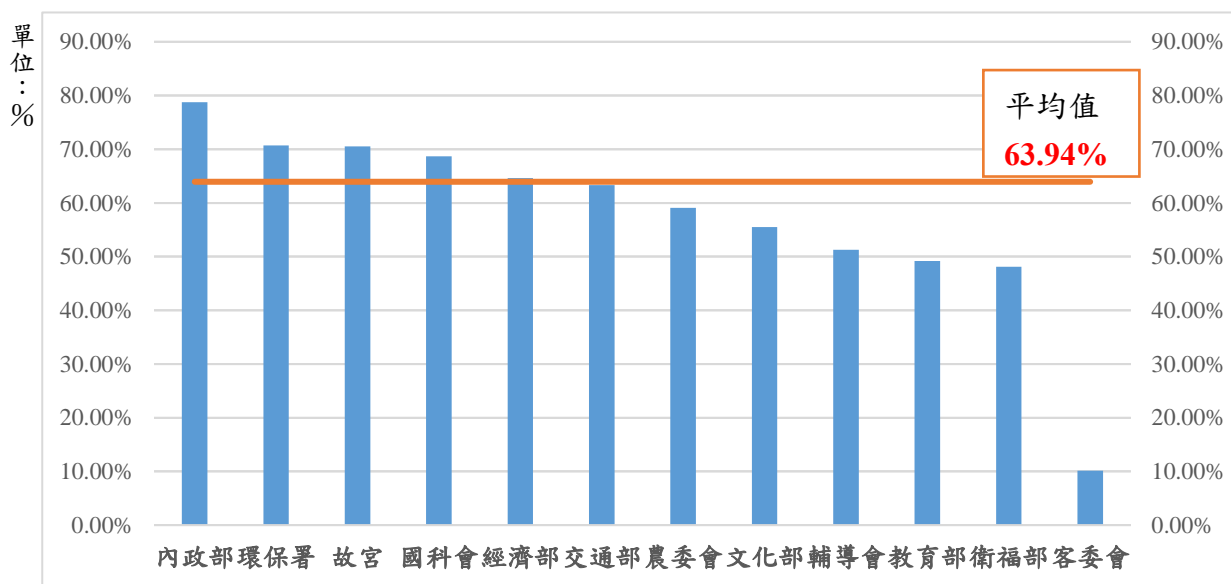


圖 3-1 公共建設預警計畫 111 年度第 3 季經費達成情形

(二) 預警計畫落後原因分析

截至 9 月底止,主要落後原因,以招標作業 4 件為主(占 26.67%),其餘依序為人力需求、情事變更、行政作業、施工履約、驗收作業等(如圖 3-2 及表 3-1)。

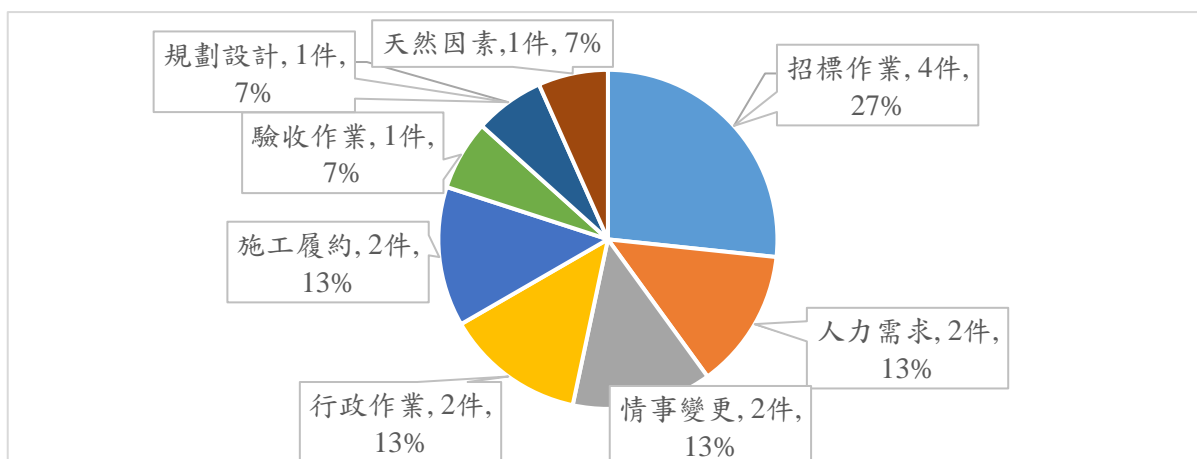


圖 3-2 公共建設預警計畫落後原因分析圖

表 3-1 公共建設預警計畫落後原因分析表

落後原因歸類	計畫名稱
招標作業	前瞻基礎建設計畫-少子化友善育兒空間建設-建構 0-2 歲兒童社區公共托育計畫
	食品安全建設計畫
	臺北都會區大眾捷運系統環狀線北環段及南環段暨周邊土地開發
	衛生福利部恆春旅遊醫院重建醫療大樓工程計畫
人力需求	臺北都會區大眾捷運系統三鶯線建設計畫
	臺灣桃園國際機場第三航站區建設計畫
情事變更	阿里山林業鐵路設施設備安全提升計畫
	鹽埔漁港客貨運專區建設計畫
行政作業	城鎮風貌及創生環境營造計畫 (110 至 115 年)
	無自來水地區供水改善計畫第四期
施工履約	整建長照衛福據點計畫
	縣市管河川及區域排水整體改善計畫
驗收作業	高雄海洋科技產業創新專區
規畫設計	「國家運動園區整體興設與人才培育計畫」(第三期)
天然因素	臺東市富岡港交通船碼頭改善工程計畫

備註：有關個案計畫之落後定義，係各機關按總累計進度落後幅度、年累計進度落後幅度、年累計支用比或年分配經費執行率等項目綜合考量並擇定之，復依其組織或計畫特性設定若干標準值，如有任一項目未達預設之標準值，即應分析其落後原因並進行改善。

二、公共建設預警計畫風險綜合判斷結果、落後原因(含潛藏風險)及對策

(一) 風險綜合判斷結果(如圖 3-3)

1. 高風險「紅燈」計畫 4 項，占 5%。
2. 中風險「黃燈」計畫 12 項，占 15%。
3. 低風險「綠燈」計畫 64 項，占 80%。

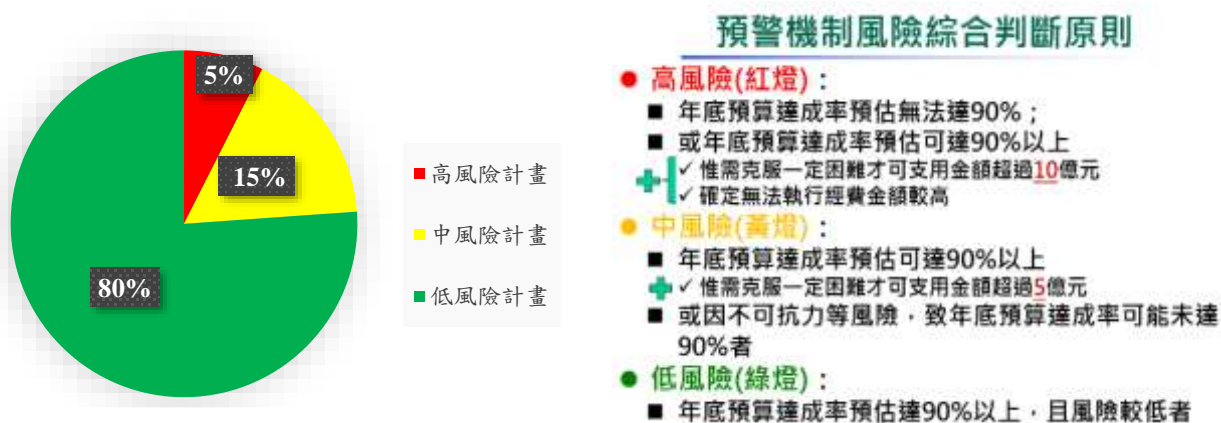


圖 3-3 公共建設預警計畫風險綜合判斷結果及原則圖

(二) 各部會預警計畫項數

111 年共計 13 個主管部會之預警計畫，其中以交通部 24 項為大宗，其次依序為經濟部、教育部、農委會與衛福部等(如表 3-2)。

表 3-2 公共建設預警計畫落後原因分析表

部會	高風險計畫	中風險計畫	低風險計畫	總計
內政部		1	3	4
文化部			4	4
交通部	1	3	20	24
客委會	1			1
故宮			1	1
國科會		1	2	3
教育部			8	8
經濟部		6	13	19
農委會			7	7
輔導會			1	1
衛福部	2	1	3	6
環保署			2	2
總計	4	12	64	80

(三) 高風險(紅燈)計畫落後原因(含潛藏風險)及對策

111年9月所列4項高風險預警計畫，其主要風險及對策如表3-3。另80項公共建設預警計畫執行情形及風險程度如附錄2。

表 3-3 高風險(紅燈)計畫主要風險及對策

計畫名稱	主要風險	對策
客庄 369 幸福計畫 (客委會)	<p>一、執行現況：年計畫經費 10.27 億元，總累計執行進度 8.44%，較預定進度超前 0.63 個百分點，年底需克服困難才可執行經費 4.07 億元，無法執行經費 2.44 億元，預估年底經費達成率為 76.21%，截至 9 月底經費達成率為 10.11%。</p> <p>二、問題分析：因疫情因素延後辦理或修正辦理方向，以致進度延宕；另本計畫為補助型計畫，受地方政府補助款項未如期全數轉正，影響執行。</p>	<p>一、請督促桃園市政府加速辦理世界客家博覽會標案之執行及撥款作業；對於第 2 屆浪漫臺三線藝術季經費執行未達預期及執行落後者，請加強督導並協助各執行單位，設法解決問題，俾發揮計畫預期效益。</p> <p>二、本計畫標案計 127 項，因世界客家博覽會即將於明年登場，相關規劃及交通配套等籌備工作，建議辦理專案管控，俾該活動如期展開。</p>
臺北都會區大眾捷運系統環狀線北環段及南環段暨周邊土地開發 (交通部)	<p>一、執行現況：年計畫經費 62.27 億元，總累計執行進度 20.44%，較預定進度落後 0.67 個百分點，年底需克服困難才可執行經費 38.43 億元，預估年底經費達成率為 100%，截至 9 月底經費達成率為 7.18%。</p> <p>二、問題分析： 1. 本計畫 110 年開始辦理土建工程區段標發包作業，目前除 CF680C 標於 110 年 12 月 17 日決標，並已</p>	<p>一、本案餘 7 標去年底應完成發包；惟目前招標作業進度落後，請交通部協助主辦機關檢討流標原因並積極邀標。</p> <p>二、倘經交通部檢討純屬因物價波動致經費不足需修正計畫者，請依本會函頒之「行政院核定重大公共建設修正計畫注意事項」提報專案討論併行招標事宜。</p>

計畫名稱	主要風險	對策
	<p>於 111 年 3 月 1 日開工外，仍有 7 項年度預定辦理標案仍持續研議辦理招標作業中。年底需克服困難才可執行經費係以 7 標尚未發包案件之預付款(決標金額之 10%分 2 次撥付)計列。</p> <p>2. 依原規劃作業時程，工程招標預計於計畫核定後 2 年 6 個月內完成(期限為 110 年 11 月 31 日)，發包已逾期半年以上，將壓縮後續工程施作時程。</p>	
<p>整建長照衛福據點計畫 (衛福部)</p>	<p>一、執行現況：年計畫經費 44.75 億元，總累計執行進度(90.03%)較預定進度落後 5.58 個百分點，年底需克服困難才可執行經費 9.58 億元，無法執行經費 6.97 億元，預估年底經費達成率為 84.42%，截至 9 月底經費達成率為 48.13%。</p> <p>二、問題分析：</p> <p>1. 截至 111 年 9 月第 1 期及第 2 期尚有 63 案執行中，係因案件量多、施作地點分散、多次流標及地方政府執行量能有限，致工程進度延宕及經費執行不佳。</p> <p>2. 第 3 期核定 40 處，111</p>	<p>一、有關第 1 期及第 2 期尚未執行完竣之案件，請衛福部加強督導地方政府辦理進度，並針對進度落後案件逐案檢討及協助地方政府加速執行。</p> <p>二、本計畫補助及評選作業規定刻正進行修訂作業，規劃放寬撥款原則為工程進度達 30%撥付 60%(原為工程進度達 50%)，請加速修訂進度，並請提前一年完成計畫核定，以提升計畫經費執行率。</p>

計畫名稱	主要風險	對策
	<p>年經費 9 億元僅核配 5.68 億元(占 63.11%)，亦受限於公有空間或土地不易取得，致申請情形不如預期，且已核定案件多為新(改)建案，多數完工期程均需至 112 年後。</p>	
<p>前瞻基礎建設計畫-少子化友善育兒空間建設-建構 0-2 歲兒童社區公共托育計畫 (衛福部)</p>	<p>一、執行現況：年計畫經費 23.68 億元，總累計進度 (62.78%) 落後 3.25 個百分點，年底需克服困難才可執行經費 0.88 億元，無法執行經費 7.38 億元，預估年底經費達成率為 68.84%，截至 9 月底達成率為 57.31%。</p> <p>二、問題分析：</p> <p>1. 部分新建工程所需經費高，規劃設計及施工期程較長，且因疫情及工程成本上漲而常流標，致經費執行不如預期(須工程發包始能撥款)。</p> <p>2. 另本計畫 111 年預警確定無法執行數高達 7.38 億元，主要係因規劃設計進度落後，預計無法於今年度完成工程發包作業所致。</p>	<p>一、建議衛福部於前一年度全數核定補助案，以利地方政府提早進行規劃設計作業；並依各案主體工程預定進度分期核配跨年度補助經費，勿一次核列於補助計畫核定年度執行，以最佳化經費配置利用。</p> <p>二、請衛福部針對預警預估無法於今年度辦理核撥之補助案合理調配經費，延至明(112)年核撥，並另啟動備案執行，或先行施作明年度已核定案件，以提升經費執行率。</p>

(四) 111 年 9 月底待執行金額逾 50 億元公建計畫

截至 111 年 9 月底，尚有 4 項計畫至年底待執行金額逾 50 億元(詳表 3-4)，宜請各主管部會督促所屬加速辦理。

表 3-4 截至 9 月底待執行金額逾 50 億元計畫

編號	計畫名稱	主管機關	年計畫經費 (億元)	待執行數 (億元)
1	台中電廠新建燃氣機組計畫	經濟部	128.53	89.46
2	大潭電廠增建燃氣複循環機組發電計畫	經濟部	205.12	81.95
3	桃園都會區大眾捷運系統航空城捷運線暨土地整合發展計畫	交通部	173.80	61.66
4	臺北都會區大眾捷運系統環狀線北環段及南環段暨周邊土地開發	交通部	62.27	57.80

肆、檢討與建議

- 一、111 年第 3 季整體計畫執行進度大多符合預期，經費達成率 65.45%，較去年同期 61.76% 提升 3.69 個百分點，整體經費執行至第 3 季已累計執行 6,907.50 億元，較去(110)年同期 6,748.88 億元增加執行約 160 億元，均較去年同期大幅提升，請各部會持續保持執行動能。
- 二、整體公共建設計畫截至 9 月經費達成率 62.24%，較去年同期增加 4.98 個百分點，為近 15 年新高，各部會努力值得肯定。惟今年最後 1 季，仍請各部會確依院長指示「公共建設計畫管考訂有各階段期程，每一關應確實掌握」落實推動，如截至第 3 季尚有「大安大甲溪聯通管工程計畫」等 11 項公共建設計畫重要查核點落後，請前述查核點落後計畫之 5 個主管機關緊盯計畫至年底各項查核點，並於後續落實推動；另截至 9 月底仍有 6 項年經費 2 億元以上卻尚無經費執行數之公共建設計畫，亦請主管機關督促所屬加速推動，穩定朝向年底 95% 公共建設預算達成率邁進。
- 三、行政院管制計畫截至 9 月底執行進度大多符合預期，平均經費達成率 64.31%，較去年同期提升 8.96 個百分點；惟仍有 5 項計畫支用比未達 80%，請相關部會參考各案件之管考建議(詳表 2-3 至表 2-7)，俾改善落後原因後加速推動。
- 四、預警計畫截至 9 月經費平均達成率 63.94%，較整體公共建設增加執行 1.7 個百分點；惟仍有客委會「客庄 369 幸福計畫」等 4 項高風險計畫因疫情影響，招標未如預期等因素，預估至年底預算達成率無法達到 90%，本會已就上開高風險計畫主要風險研提因應對策，請上開計畫主管機關納入後續推動，並請多次流標計畫之主管機關確實督促所屬檢討流標原因，以利早日決標；另就部分補助型計畫建請補助機關及地方政府均提前作業及調整付款原則，並管控規劃設計、興建、估驗及核銷等流程，以加速建設執行。
- 五、本年度多項重大公共建設預定於第 4 季完成，如金門大橋、南方澳大橋、前鎮漁港多功能船員中心、屏東榮民總醫院等，對於人民生活影響甚鉅，為確實發揮計畫建設效益，請各部會確實盤點年度完工計畫及預備所需

配套準備作業如橋梁安全驗證、營運演練等，俾計畫如期如質達成目標，並於次(112)年銜接總結評估呈現完整效益。

六、花東地區近期發生規模 6 以上地震，請各部會及地方政府全力辦理建設時，應整體考量完整震災防範，並適時協助震災後復原重建及救扶助工作。

附錄 1、111 年第 3 季行政院管制計畫執行情形一覽表

項次	主管機關	計畫名稱 (期程)	計畫類別	年計畫經費 (千元)	執行進度			經費支用			分配經費執行率(%)	年計畫經費達成率(%)	
					預定(%) (A)	實際(%) (B)	比較(個百分點) (B)-(A)	分配數 (千元)(C)	實現數 (千元)(D)	支用比 (%) (D/C)			
1	內政部	社會住宅興辦計畫 (106/01/01~113/12/31)	社會發展	3,719,270	總累計	62.17	62.17	符合	14,490,343	8,271,247	57.08	103.99	61.12
					年累計	74.79	74.79	符合	1,695,482	2,273,236	134.08	134.08	
2	內政部	污水下水道第六期建設計畫(110 至 115 年度)(110/01/01~115/12/31)	公共建設	14,544,945	總累計	26.34	26.34	符合	24,456,730	24,293,884	99.33	100.22	87.86
					年累計	83.02	83.02	符合	12,725,616	12,666,233	99.53	100.42	
3	教育部	「國家運動園區整體興設與人才培育計畫」(第三期)(109/01/01~115/12/31)	公共建設	861,544	總累計	21.05	21.03	-0.02	1,834,406	1,820,561	99.25	99.25	64.65
					年累計	70.53	70.29	-0.24	570,800	556,955	97.57	97.57	
4	教育部	建置區域產業人才及技術培育基地計畫 (111/01/01~114/12/31)	公共建設	490,750	總累計	18.00	18.00	符合	487,350	461,668	94.73	94.73	94.07
					年累計	90.00	90.00	符合	487,350	461,668	94.73	94.73	
5	經濟部	離岸風力發電第二期計畫 (108/04/01~114/12/31)	公共建設	2,381,647	總累計	23.48	23.48	符合	2,668,504	2,545,764	95.40	133.24	65.11
					年累計	61.27	61.27	符合	663,737	540,997	81.51	233.64	
6	經濟部	(L10901)天然氣事業部台中廠三期投資計畫 (109/01/01~115/12/31)	公共建設	3,586,167	總累計	10.69	11.63	0.94	2,795,469	3,384,338	121.07	121.07	61.90
					年累計	45.48	61.90	16.42	1,631,087	2,219,956	136.10	136.10	
7	經濟部	中央管流域整體改善與調適計畫(110~115年) (110/01/01~115/12/31)	公共建設	12,994,847	總累計	27.94	27.95	0.01	19,910,169	17,236,748	86.57	99.07	73.66
					年累計	75.01	75.03	0.02	9,756,863	7,136,609	73.14	98.11	

項次	主管機關	計畫名稱 (期程)	計畫類別	年計畫經費 (千元)	執行進度			經費支用			分配經費執行率(%)	年計畫經費達成率(%)	
					預定(%) (A)	實際(%) (B)	比較(個百分點) (B)-(A)	分配數 (千元)(C)	實現數 (千元)(D)	支用比 (%) (D/C)			
8	交通部	臺北都會區大眾捷運系統 工程計畫—萬大中和樹林線 規劃報告及周邊土地發展 計畫(99/02/12~116/12/31)	公共 建設	5,954,068	總累計	65.60	65.60	符合	39,950,106	39,668,020	99.29	99.82	48.72
					年累計	70.05	70.03	-0.02	2,973,702	2,900,558	97.54	97.54	
9	交通部	淡江大橋及其連絡道路建 設計畫 (103/01/15~113/12/31)	公共 建設	4,098,239	總累計	70.60	70.49	-0.11	12,738,648	11,294,358	88.66	99.21	75.39
					年累計	64.26	63.50	-0.76	3,190,030	1,745,740	*54.72	96.86	
10	交通部	臺鐵整體購置及汰換車輛 計畫(104-113 年)(104/01/01~113/12/31)	公共 建設	14,583,187	總累計	76.72	76.63	-0.09	39,324,443	38,950,312	99.05	99.05	74.64
					年累計	75.92	75.92	符合	11,259,065	10,884,934	96.68	96.68	
11	交通部	臺灣桃園國際機場第三航 站區建設計畫 (104/01/01~115/12/31)	公共 建設	8,655,285	總累計	39.90	40.26	0.36	14,579,724	14,423,360	98.93	98.93	42.49
					年累計	68.43	70.75	2.32	3,834,019	3,677,655	95.92	95.92	
12	交通部	重要觀光景點建設中程計 畫(109/01/01~112/12/31)	公共 建設	2,810,191	總累計	67.34	67.53	0.19	7,980,951	7,943,572	99.53	100.11	67.24
					年累計	69.35	70.10	0.75	1,880,951	1,843,572	98.01	100.47	
13	農委會	整體性治山防災計畫 110 至 113 年度(第四期) (110/01/01~113/12/31)	公共 建設	3,254,265	總累計	43.19	43.31	0.12	4,361,160	4,157,612	95.33	99.15	69.52
					年累計	72.75	73.23	0.48	2,299,388	2,137,228	92.95	98.40	
14	農委會	前鎮漁港建設專案中長程	公共	2,907,919	總累計	38.37	38.37	符合	2,099,129	2,098,039	99.95	99.95	65.62

註：*係預付款尚未轉正，致年累計支用比較低，非異常。

項次	主管機關	計畫名稱 (期程)	計畫類別	年計畫經費 (千元)	執行進度			經費支用			分配經費執行率(%)	年計畫經費達成率(%)	
						預定(%) (A)	實際(%) (B)	比較(個百分點) (B)-(A)	分配數 (千元)(C)	實現數 (千元)(D)			支用比 (%) (D/C)
		計畫(110至113年度) (110/01/01~113/12/31)	建設		年累計	71.31	71.31	符合	1,909,146	1,908,159	99.95	99.95	
15	農委會	因應貿易開放養豬產業全面轉型升級計畫(110—113)(110/01/01~113/12/31)	社會發展	3,814,244	總累計	39.28	39.28	符合	2,943,500	2,943,500	100.00	100.00	32.97
					年累計	57.10	57.10	符合	1,257,500	1,257,500	100.00	100.00	
16	農委會	綠色環境給付計畫(111~114年) (111/01/01~114/12/31)	社會發展	10,572,981	總累計	11.62	12.37	0.75	4,900,000	5,241,256	106.96	106.96	49.57
					年累計	46.48	49.49	3.01	4,900,000	5,241,256	106.96	106.96	
17	衛福部	長期照顧十年計畫 2.0(106/01/01~115/12/31)	社會發展	54,461,076	總累計	56.35	56.52	0.17	183,656,713	183,913,924	100.14	100.60	64.05
					年累計	63.55	64.60	1.05	33,771,852	34,029,063	100.76	103.29	
18	衛福部	食安新秩序-食安網絡第2期計畫 (110/01/01~113/12/31)	社會發展	201,337	總累計	39.97	39.97	符合	273,220	269,840	98.76	99.99	35.99
					年累計	59.86	59.86	符合	72,500	72,463	99.95	99.95	
19	衛福部	強化社會安全網第二期計畫(110—114年) (110/01/01~114/12/31)	社會發展	4,718,311	總累計	33.67	33.61	-0.06	4,336,621	4,260,069	98.23	98.23	61.93
					年累計	68.36	68.06	-0.30	2,998,589	2,922,037	97.45	97.45	
20	環保署	一般廢棄物減量及資源循環推動計畫 (107/01/01~111/12/31)	公共建設	458,923	總累計	93.15	93.15	符合	2,122,910	2,010,434	94.70	101.05	74.10
					年累計	65.75	65.75	符合	317,826	234,896	73.91	106.99	
21	海委會	向海致敬—臺灣海域生態	社會	269,045	總累計	37.34	38.83	1.49	376,552	328,697	87.29	104.13	58.65

項次	主管機關	計畫名稱 (期程)	計畫類別	年計畫經費 (千元)	執行進度			經費支用			分配經費執行率(%)	年計畫經費達成率(%)	
						預定(%) (A)	實際(%) (B)	比較(個百分點) (B)-(A)	分配數 (千元)(C)	實現數 (千元)(D)			支用比 (%) (D/C)
					年累計								
		環境守護計畫 (110/01/01~113/12/31)	發展		年累計	53.38	59.31	5.93	142,247	130,658	91.85	110.94	
22	交通部	大型車輛裝設主動預警輔助系統(1/3)	科技發展	110,000	年累計	40.13	35.00	-5.13	44,140	3,000	6.80	7.66	3.07
23	農委會	智慧農業計畫(6/6)	科技發展	362,784	年累計	70.00	70.00	符合	263,900	264,718	100.31	100.31	72.97
24	國科會	次世代化合物半導體前瞻研發計畫(1/4)	科技發展	87,009	年累計	70.00	70.00	符合	43,500	49,300	113.33	113.33	56.66
25	國科會	科研成果創新創業價創計畫(2/4)	科技發展	763,689	年累計	70.00	70.00	符合	543,582	452,469	83.24	83.24	59.25
26	國科會	智慧創新研究中心推升計畫(5/5)	科技發展	905,824	年累計	88.55	87.04	-1.51	870,411	757,602	87.04	87.04	83.64
27	國科會	精準健康研發與聚落發展計畫(1/4)	科技發展	356,665	年累計	75.00	75.00	符合	253,691	169,116	66.66	99.08	70.47
28	經濟部	化合物半導體先進製造技術研發與關鍵應用發展計畫(1/4)	科技發展	901,411	年累計	50.00	50.00	符合	450,706	465,873	103.37	103.37	51.68
29	經濟部	次世代車電環境建構與智慧無人載具關鍵技術開發計畫(1/4)	科技發展	879,832	年累計	75.00	75.00	符合	550,520	475,098	86.30	88.55	55.41
30	經濟部	亞洲·矽谷新創鏈結計畫	科技	368,856	年累計	80.00	80.00	符合	257,404	173,202	67.29	77.70	54.22

項次	主管機關	計畫名稱 (期程)	計畫類別	年計畫經費 (千元)	執行進度			經費支用			分配經費執行率(%)	年計畫經費達成率(%)	
						預定(%) (A)	實際(%) (B)	比較(個百分點) (B)-(A)	分配數 (千元)(C)	實現數 (千元)(D)			支用比 (%) (D/C)
		(2/4)	發展										
31	經濟部	亞灣 5G AIoT 創新科技應用綱要計畫(1/4)	科技發展	903,039	年累計	69.00	69.00	符合	561,703	581,279	103.49	105.17	65.42
32	經濟部	數位科技之領航企業研發深耕計畫(1/4)	科技發展	1,900,000	年累計	75.00	75.00	符合	250,000	240,000	96.00	96.00	12.63
33	衛福部	新興生醫臨床試驗提升計畫(3/4)	科技發展	491,106	年累計	78.23	81.73	3.5	393,472	398,699	101.33	102.01	81.73

備註：科技發展計畫自 109 年度起由「科技計畫執行管考平臺」管考，累計執行進度係以單一年度計。

附錄 2、111 年第 3 季公共建設預警計畫執行情形一覽表

編號	計畫名稱	主管機關	年計畫經費 (千元)	風險程度
1	客庄 369 幸福計畫	客委會	1,026,563	高
2	整建長照衛福據點計畫	衛福部	4,475,288	高
3	臺北都會區大眾捷運系統環狀線北環段及南環段暨周邊土地開發	交通部	6,227,353	高
4	前瞻基礎建設計畫-少子化友善育兒空間建設-建構 0-2 歲兒童社區公共托育計畫	衛福部	2,368,256	高
5	(L10501)天然氣事業部台中廠至通霄站新設陸管投資計畫	經濟部	1,988,517	中
6	離岸風力發電第二期計畫	經濟部	2,381,647	中
7	大潭電廠增建燃氣複循環機組發電計畫	經濟部	20,512,422	中
8	第七輸變電計畫	經濟部	4,275,639	中
9	台中電廠新建燃氣機組計畫	經濟部	12,853,346	中
10	科學城公共建設計畫-科技部	國科會	2,536,569	中
11	臺北都會區大眾捷運系統三鶯線建設計畫	交通部	4,715,614	中
12	桃園都會區大眾捷運系統航空城捷運線暨土地整合發展計畫	交通部	17,379,567	中
13	高雄海洋科技產業創新專區	經濟部	1,592,836	中
14	台 9 線花東縱谷公路安全景觀大道計畫	交通部	2,067,989	中
15	食品安全建設計畫	衛福部	1,489,141	中
16	前瞻基礎建設—城鄉建設—公共服務據點整備—公有危險建築補強重建(106—114 年)	內政部	2,609,602	中
17	(L10901)天然氣事業部台中廠三期投資計畫	經濟部	3,586,167	低
18	金門大橋建設計畫	交通部	1,141,368	低
19	無自來水地區供水改善計畫第四期	經濟部	1,500,000	低
20	烏溪烏嘴潭人工湖工程計畫	經濟部	3,479,604	低
21	重要觀光景點建設中程計畫	交通部	2,810,191	低
22	桃園航空城機場園區用地取得計畫	交通部	9,604,274	低
23	(A10601)高雄港洲際貨櫃二期大林石化油品儲運中心投資計畫	經濟部	4,636,636	低
24	離岸風力發電加強電力網第一期計畫	經濟部	5,584,335	低
25	興達電廠燃氣機組更新改建計畫	經濟部	26,104,592	低
26	風力發電第五期計畫	經濟部	188,273	低
27	高雄環狀輕軌捷運建設計畫	交通部	1,341,156	低

編號	計畫名稱	主管機關	年計畫經費 (千元)	風險程度
28	國道 4 號臺中環線豐原潭子段計畫	交通部	1,000,000	低
29	建置區域產業人才及技術培育基地計畫	教育部	490,750	低
30	縣市管河川及區域排水整體改善計畫	經濟部	15,006,040	低
31	(L10502)天然氣事業部第三座液化天然氣接收站投資計畫	經濟部	12,029,052	低
32	「跨藝匯流·傳統入心」-國立傳統藝術中心公共建設跨域增值發展計畫	文化部	73,638	低
33	臺東市富岡港交通船碼頭改善工程計畫	交通部	116,360	低
34	漁業永續經營基礎建設計畫(110—113 年度)	農委會	1,503,362	低
35	前鎮漁港建設專案中長程計畫(110 至 113 年度)	農委會	2,907,919	低
36	臺北都會區大眾捷運系統工程計畫-萬大中和樹林線規劃報告及周邊土地發展計畫	交通部	5,954,068	低
37	臺北機廠活化轉型國家鐵道博物館園區實施計畫	文化部	803,633	低
38	健康大樓新建工程	教育部	900,000	低
39	多元化垃圾處理計畫	環保署	1,830,008	低
40	中央管流域整體改善與調適計畫(110~115 年)	經濟部	12,994,847	低
41	文化生活圈建設計畫	文化部	3,251,245	低
42	東西向快速公路台 76 線(原漢寶草屯線)台 19 線以西路段改線工程	交通部	2,473,037	低
43	「國家運動園區整體興設與人才培育計畫」(第三期)	教育部	861,544	低
44	臺鐵整體購置及汰換車輛計畫(104-113 年)	交通部	14,583,187	低
45	臺北醫院急重症大樓擴建工程計畫	衛福部	283,278	低
46	加強水庫集水區保育治理計畫	經濟部	1,178,724	低
47	一般廢棄物減量及資源循環推動計畫	環保署	458,923	低
48	高雄榮民總醫院屏東大武分院新建計畫(屏東榮民總醫院)	輔導會	3,512,920	低
49	整體性治山防災計畫 110 至 113 年度(第四期)	農委會	3,254,265	低
50	阿里山林業鐵路設施設備安全提升計畫	農委會	750,165	低
51	氣候變遷下大規模崩塌防減災計畫-第二期(110 至 115 年度)	農委會	577,305	低

編號	計畫名稱	主管機關	年計畫經費 (千元)	風險程度
52	衛生福利部恆春旅遊醫院重建醫療大樓工程計畫	衛福部	79,872	低
53	鹽埔漁港客貨運專區建設計畫	交通部	218,738	低
54	臺灣桃園國際機場聯外捷運系統延伸至中壢火車站規劃報告及周邊土地發展計畫	交通部	1,143,710	低
55	污水下水道第六期建設計畫(110至115年度)	內政部	14,544,945	低
56	桃園農業物流園區建設計畫(110~113)	農委會	269,546	低
57	新故宮-故宮公共化帶動觀光產業發展中程計畫	故宮	610,056	低
58	公共污水處理廠再生水推動計畫(110至115年度)	內政部	3,191,760	低
59	建構農產品冷鏈物流及品質確保示範體系	農委會	2,965,381	低
60	財團法人國家衛生研究院高齡醫學暨健康福祉研究中心興建工程計畫	衛福部	418,000	低
61	郵政物流園區(機場捷運A7站)建置計畫	交通部	2,624,669	低
62	臺鐵電務智慧化提升計畫	交通部	3,105,587	低
63	嘉義市區鐵路高架化計畫	交通部	3,756,207	低
64	鐵道技術研究及驗證中心計畫	交通部	1,573,547	低
65	臺南市區鐵路地下化計畫	交通部	3,563,371	低
66	高雄都會區大眾捷運系統岡山路竹延伸線(第一階段)暨周邊土地開發計畫	交通部	996,270	低
67	建構合作共享的公共圖書館系統中長程個案計畫	教育部	300,000	低
68	城鎮風貌及創生環境營造計畫(110至115年)	內政部	1,222,730	低
69	農業循環豬場改建投資計畫	經濟部	1,171,120	低
70	開發在地型產業園區	經濟部	3,154,901	低
71	鐵路行車安全改善六年計畫(104至111年)	交通部	2,947,400	低
72	臺灣桃園國際機場第三航站區建設計畫	交通部	8,655,285	低
73	國家圖書館南部分館暨聯合典藏中心建設計畫	教育部	612,160	低
74	公立高級中等以下學校電力系統改善暨冷氣裝設計畫(109至111年)	教育部	948,500	低
75	前瞻基礎建設計畫—城鄉建設—充實全民運動環境計畫	教育部	3,548,326	低

編號	計畫名稱	主管機關	年計畫經費 (千元)	風險程度
76	營造休閒運動環境計畫	教育部	437,722	低
77	新竹科學園區建設計畫	國科會	14,329,718	低
78	新竹生物醫學園區興建第三生技大樓中長程計畫(109—112年)	國科會	1,704,800	低
79	淡江大橋及其連絡道路建設計畫	交通部	4,098,239	低
80	國家兒童未來館興建計畫	文化部	70,000	低