

# 109 年數位發展調查報告

## 中文摘要

(一一〇年一月)

委託單位：國家發展委員會

執行單位：聯合行銷研究股份有限公司

# 109年數位發展調查報告摘要

## 壹、調查目的

根據國家發展委員會(以下簡稱國發會)109年「數位發展指標體系研究報告」，我國跳脫過往「近用機會→數位態度與能力→數位應用」的思考脈絡，參考經濟合作暨發展組織(Organization for Economic Co-operation and Development, OECD，以下簡稱OECD)數位福祉架構，改由影響個人生活福祉的不同面向進行數位發展相關討論。

我國「數位發展指標體系研究報告」共包含12大構面74項指標，其中，49項需透過調查取得現況數據，另4項仍待後續研議。「109年數位發展調查」因應數位發展指標體系研究需求而規劃，轉化指標為具體問項，以取得相關數位發展指標現況估計。

## 貳、調查方法

### 一、調查對象

本調查以居住於臺灣22縣市且年滿12歲之本國籍人口為訪問對象。

### 二、問卷設計

本調查問卷是以數位發展指標架構為根據，針對架構中需透過問卷調查取得數據者，進行對應的問卷設計，本調查之7大主構面、15項次構面及35項指標與對應問項的調查架構詳細列表如下。【表1】

表 1 109 年數位發展調查架構及對應問項

主構面	次構面	指標	對應問項
ICT 近用、 使用與素養	網路 使用率	個人上網率	請問您有沒有使用電腦或是手機、電視、平板等等其他資訊設備上網的經驗？（不論是透過固網、wifi 或是 4G、5G 等方式連網皆算）(Q5)
		上網頻率	1.請問您最近一次上網是多久之前？(Q6) 2.請問您一個禮拜大概有幾天會上網？(Q7)
	網路使用 類型多樣 性	(01)電子郵件	請問您最近三個月有沒有使用電子郵件，進行工作以外的私人用途通信？(Q11)
		(02)商品或服務資訊查詢	請問您最近三個月有沒有透過網路搜尋感興趣的商品或是服務訊息？(Q12)
		(03)下載軟體	請問您最近三個月有沒有透過網路瀏覽或下載遊戲以外的軟體？(Q14)
		(04)資訊查詢	請問您最近三個月有沒有查過維基百科(Wikipedia)或類似這種其他網友可以共同編輯的網路百科全書？(Q15)
		(05)網路銀行	請問您最近三個月有沒有使用網路銀行或行動銀行？（如：網路查詢銀行交易紀錄、線上轉帳、換匯等）(Q17)
		(06)即時通訊	請問您最近三個月有沒有透過即時通訊（如 LINE、臉書 Messenger 等）與他人聊天或使用網路電話與他人聯繫？(Q19)
		(07)網路影音娛樂	請問您最近三個月有沒有透過網路看影片、聽音樂或是玩遊戲？(Q21)
		(08)線上閱讀	請問您最近三個月有沒有在線上閱讀或下載新聞、電子報或是雜誌獲取新知？(Q20)
		(09)雲端空間	請問您最近三個月有沒有利用雲端空間進行資料儲存？(Q22)
		(10)行動支付	請問您最近三個月有沒有使用過行動支付，像是 LINE Pay、街口支付、Apple Pay、臺灣 Pay 之類的？(Q18)
		(11)數位影音編輯	請問您最近三個月有沒有用美圖或是剪輯這類軟體，編輯個人圖片或影片？(Q25)
		(12)數位創作	請問您最近一年有沒有使用電腦、平板或手機等進行繪圖、出版、或各類創作？(Q29)
(13)線上購買商品或服務	不論是自行下單或是參加團購都算，請問您最近三個月有沒有上網購買商品、付費 APP 或軟體、還是使用訂餐、叫車或訂房等服務？(Q13)		
(14)網路內容參與情形	請問您最近三個月有沒有在社群媒體（如 LINE、臉書、IG 等）或是部落格 PO 文、張貼照片或影片？(Q26)		

表 1 109 年數位發展調查架構及對應問項(續 1)

主構面	次構面	指標	對應問項
ICT 近用、使用與素養	資訊使用能力	(01)自助旅行資訊篩選能力	如果要去一個您從來沒去過的陌生國家或臺灣其他縣市，請問您認為自己利用網路資訊安排三至五天旅行，就是包含預訂交通、住宿、規劃路線及景點的能力，0 到 10 分，您會給自己打幾分？數字越大代表越有把握。(Q8)
		(02)餐廳美食資訊篩選能力	研究一家沒去過的餐廳，包含地點、評價、價位及必點菜色的能力，0 到 10 分，數字越大代表越有把握，您會給自己打幾分？(Q9)
		(03)工作或學習新資訊篩選能力	從網路上彙整您原本不瞭解，但是工作、學校或是個人特別感興趣的新資訊的能力，0 到 10 分，數字越大代表越有把握，您會給自己打幾分？(Q10)
居住	智慧居家	(01)使用智慧監控相關服務或應用	請問您家裡有沒有使用以下需要透過網路或人工智慧來控制的服務或應用？(Q32)
		(02)使用智慧家電相關服務或應用	
		(03)使用智慧照護相關服務或應用	
		(04)使用數位家庭娛樂相關服務或應用	
就業	業務數位化程度	就業者業務電腦或網路應用程度	請問您的工作內容，大約有百分之多少是需要使用電腦或網路才能完成？(Q41)
	面臨自動化風險的工作	工作可能被自動化取代的比率	請問您覺得您目前的工作未來有沒有可能被自動化或人工智慧取代？(Q42)
	線上尋職	透過網路求職或寄履歷	請問您最近三個月有沒有透過網路查看求職資訊（訂閱求職資訊電子報）或投遞履歷？(Q23)

表 1 109 年數位發展調查架構及對應問項(續完)

主構面	次構面	指標	對應問項
工作與生活平衡	遠距工作	遠距工作經驗	請問您最近三個月有沒有使用網路從事遠距工作？(Q24)
	工作時間以外對工作的擔憂	工作/生活切割情形	請問您下班之後還會不會收到工作相關訊息或透過網路處理工作上的事？(Q43)
健康狀況	線上醫療預約	網路預約掛號	請問您最近一年有沒有使用網路預約掛號看診？(Q28)
	線上健康資訊	透過網路尋找健康資訊	請問您最近三個月有沒有使用網路搜尋健康相關的資訊，像是食品安全、醫療衛生、或是疾病、個人保健等資訊？(Q16)
	生理風險	因網路使用致生理能力退化	請問您覺得自己有沒有因為使用網路，讓您的眼睛、肩頸或是其他身體狀況變差？(Q33)
政府治理與公民參與	公民參與	針對公共議題在線上發表意見	請問您最近三個月有沒有在網路上發表您對於公共或政治議題的意見(包含政府或民間管道)？(Q27)
	數位政府服務	政府線上公共服務使用情形	請問您最近一年有沒有接觸過以下這些政府網路服務？(Q30) (收到政府主動訊息通知/透過網路查詢政府資訊/透過網路申請申辦政府服務)
		缺乏技能而未使用政府線上申請/申辦服務	請問您沒有透過網路向政府申請/申辦服務的原因是？(Q31)
主觀幸福感	網路近用對主觀滿意度提升的影響	生活滿意度分數	如果 0 分代表非常不滿意，10 分代表非常滿意，請問您會給您目前的生活打幾分？(Q34)

註：1. 根據我國數位發展指標體系架構，「線上購買商品或服務」及「網路內容參與情形」原分屬「所得與財富」及「社會聯繫」構面，但因為此二構面其他指標皆援引次級資料，構面下只剩單一指標，故暫將此兩項指標列入網路使用類型多樣性次構面分析。

2. 「面臨自動化風險的工作」次構面，OECD 是估工作中自動化的百分比，但臺灣無此資料，故採替代指標(受訪者對自己工作被取代的「可能」估計)。
3. 「資訊使用能力」次構面的 3 題對應問項採 Likert 10 點量表評分。
4. 「生活滿意度分數」指標的對應問項採 Likert 10 點量表評分，後續會比照 OECD 作法，在控制其他變數相同的情形下，取網路近用與否對於生活滿意度的影響係數作為網路近用對主觀滿意度提升影響的估計值。
5. 調查包含數位潮流感問項，詢問受訪者能否跟上數位科技發展，但因這項指標為測試用途，未列於我國數位發展指標架構，故未列入本表。

### 三、調查及抽樣方法

109年數位發展調查是採用電腦輔助電話訪問系統(CATI)進行隨機抽樣調查，由資深電訪員進行訪問。電話抽樣調查以住宅電話及手機用戶名冊為抽樣母體，為確保雙底冊母體不重疊，手機抽樣僅過濾唯手機族進行訪問。而為使樣本結構合理，周一至周五皆於晚間六點後進行訪問，周六及周日則於下午二點至晚上十點訪問。

實施方式是在調查執行前先將設計好的問卷題目及電話樣本存入電腦資料庫中，問卷題目會依序顯示在電腦螢幕上，訪員只需依照電腦螢幕所呈現的題目內容來進行訪問，並將受訪者的答案輸入電腦中，不須再以紙筆手寫記錄，是最符合標準化程序的電話訪問調查工具。

本調查以市話族合併唯手機族為完整樣本，故抽樣採兩階段設計，說明如下：

第一階段先過濾1萬名手機族，手機用戶抽樣是以國家通訊傳播委員會公布的行動通信網路業務用戶號碼核配資料抽出樣本電話門號(即前5碼)，之後再以隨機方式產生後5碼電話號碼，抽樣即可涵蓋國內所有行動電話門號。其中，所有手機族皆詢問其所在縣市，以做為縣市唯手機族比例估計之參考，接著再過濾出唯手機族，詢問數位發展相關題目，使與市話調查一致。而由於歷年手機抽樣顯示，新北市唯手機族占比偏高，從1萬名手機族過濾全臺唯手機族若不設限，第二階段市話及唯手機族樣本合併極可能產生扭曲，故設定各縣市唯手機族樣本以450份為上限。

完成第一階段唯手機族抽樣後，第二階段抽樣以增補各縣市市話隨機樣本為目標。市話以聯合報系民意調查中心109年更新之全國22縣市住宅電話用戶名冊作為抽樣母體，針對22縣市進行分層隨機抽樣，對於隨機抽出的電話號碼，再以尾數2位隨機方式變更之，以涵蓋未登記的住宅電話。為與手機抽樣單位一致，市話中選家戶，再依洪氏戶內抽樣表抽取代表受訪者。除連江縣至少完成150份樣本外，六都以外各縣市樣本增補至600份，六都則因考量唯手機族與市話樣本比例合理性，增補樣本至1,000份，合計總有效樣本至少為15,150份。

本調查電話訪問作業最後合計完成15,196份有效樣本。各縣市第一階段及第二階段實際完成的隨機樣本數配置如表2所示。

表 2 電訪調查樣本抽樣配置及實際訪問數

單位：人，%

縣市別	12歲以上人口數	抽樣誤差	配置樣本數	第一階段完成數 (唯手機樣本)	第二階段完成數 (市話樣本)	實際完成樣本數
總計	21,210,647	±0.9%	15,150	2,327	12,869	15,196
新北市	3,647,197	±3.1%	1,000	445	555	1,000
臺北市	2,326,320	±3.1%	1,000	276	732	1,008
桃園市	2,000,705	±3.1%	1,000	257	749	1,006
臺中市	2,503,920	±3.1%	1,000	370	631	1,001
臺南市	1,698,645	±3.1%	1,000	143	859	1,002
高雄市	2,511,012	±3.1%	1,000	224	780	1,004
宜蘭縣	411,616	±4.0%	600	41	561	602
新竹縣	496,660	±4.0%	600	82	519	601
苗栗縣	491,896	±4.0%	600	34	567	601
彰化縣	1,140,736	±4.0%	600	69	532	601
南投縣	450,728	±4.0%	600	39	562	601
雲林縣	620,188	±4.0%	600	37	568	605
嘉義縣	465,502	±4.0%	600	24	577	601
屏東縣	747,963	±4.0%	600	58	543	601
澎湖縣	196,336	±4.0%	600	8	592	600
花蓮縣	294,497	±4.0%	600	36	566	602
臺東縣	97,044	±4.0%	600	26	575	601
基隆市	338,635	±4.0%	600	32	570	602
新竹市	389,977	±4.0%	600	83	518	601
嘉義市	238,949	±4.0%	600	28	575	603
金門縣	130,160	±4.0%	600	10	593	603
連江縣	11,961	±8.0%	150	5	145	150

註：母體資料來源為內政部統計處 109 年 10 月人口統計資料。

#### 四、調查日期及接觸情形

本調查問卷經行政院主計總處核定後，最終施測問卷實際長度為45題。

調查於109年11月2日至109年12月18日進行，電訪作業周一至周五皆於晚間六點至十點進行訪問，周六及周日則於下午二點至晚上十點訪問。

本次電話調查，市話共計撥號302,371通，手機共計撥號111,479通，以實際電話數計算是市話129,148通及手機55,826通(兩者差額為重撥、約訪電話)，扣除

傳真機、非住宅、電話錄音、電話故障、空號、暫停使用及無合格受訪者電話戶等非人為因素撥號結果後，總計完成有效樣本15,196人。

## 五、資料加權處理

為使調查得以推論我國12歲以上全體民眾的意見，電訪調查樣本先按各縣市電話持有類型及內政部公布之109年10月各縣市12歲以上人口的性別、年齡結構進行加權，以利縣市橫向比較；至於全國整體數位發展情況的推論，則再依各縣市12歲以上人口占全國12歲以上人口及各數位發展區域占全國12歲以上人口比率進行第二階段加權，以提高統計推估的合理性。

## 六、區域定義說明

本調查透過各種不同分類比較不同地理區域的數位發展程度，其中，最重要是觀察臺灣數位發展成熟區、數位發展潛力區、數位發展起步區、數位發展萌動區的數位發展現況。

該分類是根據國發會109年「鄉鎮市區數位發展分類報告」研究結論，其中數位發展成熟區包含79個鄉鎮市區，數位發展潛力區共89個鄉鎮市區，數位發展起步區占97個鄉鎮市區，數位發展萌動區涵蓋103個鄉鎮市區。此分類乃是各鄉鎮市區在一般人力資源結構、資訊應用情形、社會經濟構面、教育文化構面、生活環境構面與資訊基礎建設等六大構面廿一項指標的綜合表現。



## 參、調查結果摘要

### 一、整體數位發展概況

#### (一) ICT 近用、使用與素養

##### 1. 我國 12 歲以上民眾 86.6% 曾上網，其中有 64.7% 屬於活躍網路人口

調查發現，我國 12 歲以上民眾的個人上網率為 86.6%，曾使用網路之 12 歲以上民眾約 1,836 萬人。

全國接觸過網路的 12 歲以上民眾，有 99.3% 最近一次的上網時間是在三個月內，其中有 65.2% 幾乎天天上網且自認每天上網時間長或頻率高，27.3% 也是每天上網，但自述每天上網時間或頻率不高。

若以「最近三個月幾乎天天長時間或高頻率上網」為活躍網路族定義，我國 12 歲以上網路族中，有 64.7% 屬於活躍網路人口。

##### 2. 網路族最近三個月最常接觸的前 3 項網路活動類型為即時通訊、網路影音娛樂和商品或服務資訊查詢

綜合各項網路使用類型指標，12 歲以上網路族最近三個月最常接觸的前 3 項網路活動類型依序分別是即時通訊(96.5%)、網路影音娛樂(87.8%)和商品或服務資訊查詢(75.5%)。【圖 1】

使用率超過五成的網路活動類型還包括線上閱讀(67.4%)、線上購買商品或服務(65.3%)、雲端空間使用(52.8%)、網路內容參與情形(52.8%)及資訊查詢(50.3%)等。

使用率低於五成的網路活動指標有 6 項，依序是網路銀行(49.2%)、下載軟體(48.0%)、電子郵件(35.6%)、行動支付(32.8%)、數位影音編輯(32.7%)及數位創作(13.6%)。

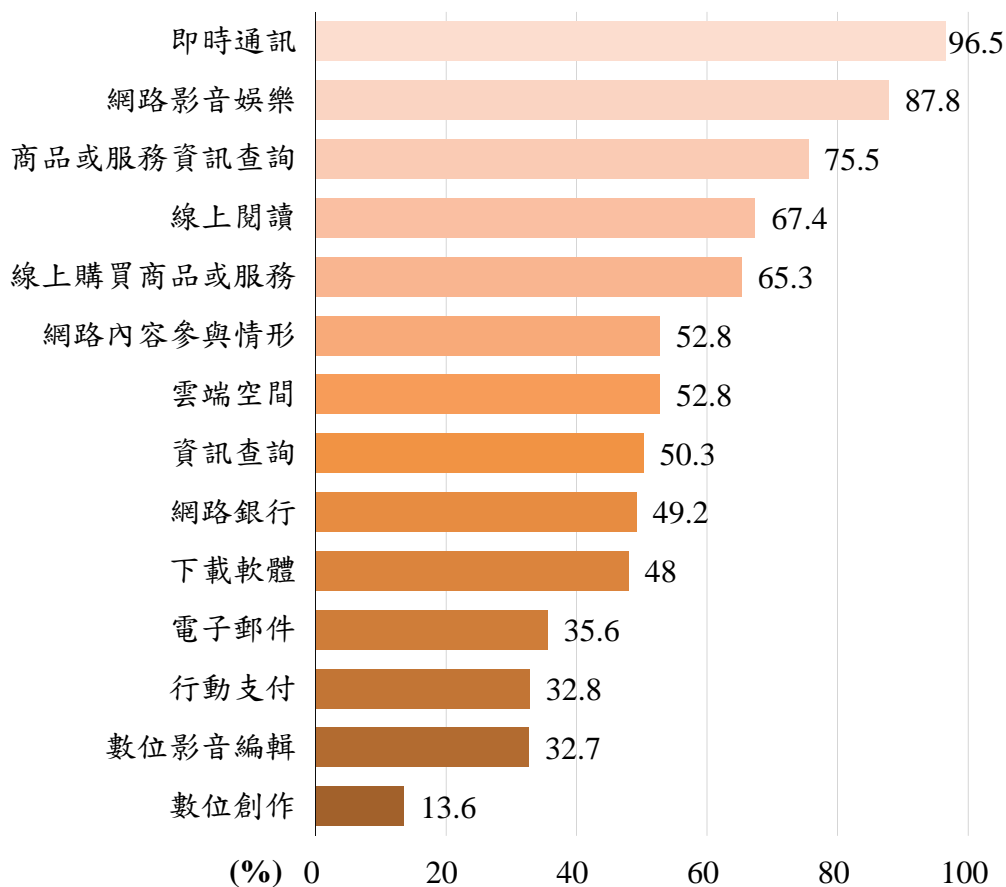


圖1 網路族各項網路活動使用情形比較

### 3.網路族對於自己篩選有用旅遊資訊能力自評低於篩選有用美食資訊及篩選工作或學習新資訊

請網路族分別針對自助旅行資訊、餐廳美食資訊及工作或學習新資訊篩選等三面向能力進行自評，平均來說，網路族對於自己篩選有用旅遊資訊篩選能力自評為 6.5 分，低於篩選有用美食資訊(7.5 分)及篩選工作或學習新資訊(7.6 分)。

#### (二) 居住

全國每百戶有 46 戶目前使用網路或人工智慧服務應用，其中以數位家庭娛樂相關服務或應用較多

從臺灣家戶使用網路或人工智慧服務應用的現況來看，調查發現，每百戶有 19 戶使用智慧監控相關服務或應用，每百戶有 17 戶使用智慧家電相關服務或應

用，每百戶有 16 戶使用智慧照護相關服務或應用，每百戶有 29 戶使用數位家庭娛樂相關服務或應用。整體而言，每百戶有 46 戶目前使用網路或人工智慧服務應用。【圖 2】

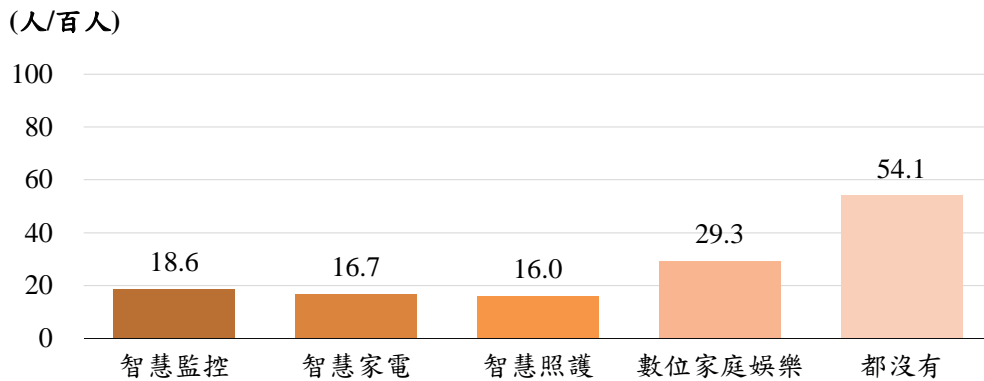


圖 2 網路族家中使用網路或人工智慧服務應用情形

### (三) 就業

網路族就業者業務數位化比率為 53.6%，其中 30.4% 覺得可能因科技發展而工作被取代

調查發現，我國 12 歲以上網路族就業者中，合計工作時需要電腦或網路的網路族就業者占 75.4%；平均而言，我國網路族就業者業務數位化比率為 53.6%。

不過，目前在職的網路族中，合計有 30.4% 表示其職務內容未來可能被自動化或人工智慧取代，即每 3 位勞動者就有 1 人可能因科技發展而工作被取代。

### (四) 工作與生活平衡

15.2% 網路族最近三個月曾遠距工作，近五成網路族就業者下班後仍需透過網路處理工作相關事宜

調查發現，我國 12 歲以上網路族中，有 15.2% 最近三個月曾遠距工作，若以就業者為分母進行換算，約是每 4 位網路族就業者就有 1 人最近三個月曾遠距工作。

觀察網路族就業者的工作與生活平衡情形，調查發現，有 49.8% 網路族就業者下班後還是會收到工作訊息或需要透過網路繼續處理工作相關事宜，工作與生

活切割不易。

## (五) 健康狀況

**46.9%網路族最近一年曾使用線上醫療預約，70.0%最近三個月曾線上搜尋健康資訊，54.7%因使用網路導致生理狀況變差**

調查發現，最近一年，我國 12 歲以上網路族中，有 46.9% 曾使用網路掛號、預約看診，有 70.0% 最近三個月曾透過網路搜尋健康相關資訊。

對於過度使用網路可能帶來的生理能力退化風險，調查發現，有 19.8% 網路族坦言因使用網路導致身體狀況變差很多，34.9% 覺得比之前變差一些，合計有 54.7% 網路族因為網路使用導致生理狀況變差。

## (六) 政府治理與公民參與

**最近三個月有 9.4% 網路族曾針對公共議題在線上發表意見，最近一年網路族每百人有 84 人曾收到政府主動訊息通知**

調查發現，我國 12 歲以上網路族中，9.4% 最近三個月曾於官方或非官方線上管道發表公共議題意見。

在政府提供的數位服務中，最近一年網路族每百人有 84 人曾收到政府主動訊息通知，每百人有 54 人曾透過網路查詢政府資訊，每百人有 41 人曾下載或遞交申請表單。**【圖 3】**

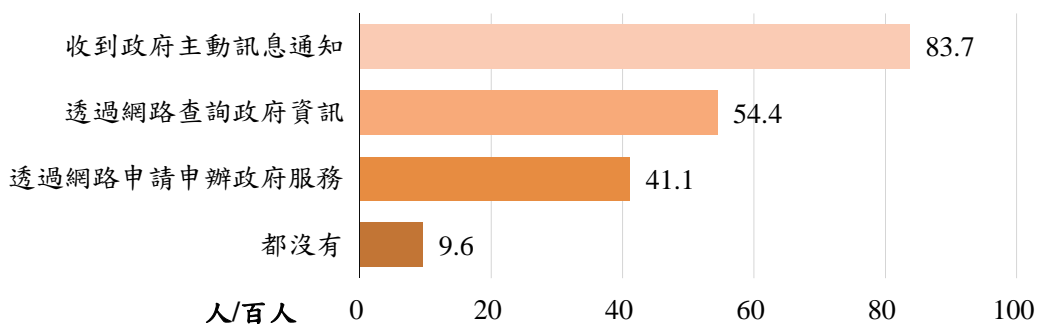


圖 3 網路族最近一年數位政府服務使用情形(可複選)

## (七) 主觀幸福感

網路族對目前生活的滿意度評分平均為 7.0 分，有上網經驗者的生活滿意分數高於沒有上網經驗者

以 0 分代表非常不滿意，10 分代表非常滿意，我國 12 歲以上民眾對生活的滿意度評分以 8 分(26.7%)和 7 分(20.6%)較多，平均滿意分數為 7.0 分。

其中，有上網經驗者的生活滿意平均分數(7.0 分)，略高於沒有上網經驗者(6.5 分)，反映出個人因為近用網路可能會帶來幸福感提升效應。【圖 4】

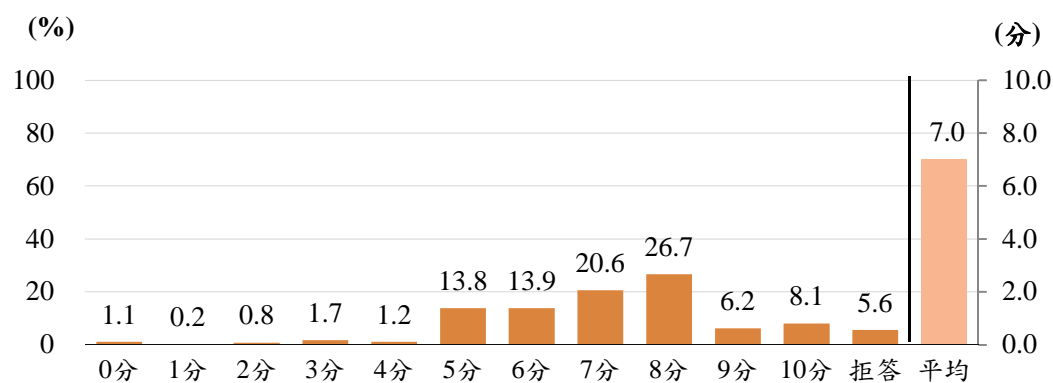


圖 4 民眾主觀幸福感自評

## 二、分眾數位發展概況

### (一) ICT 近用、使用與素養

#### 1. 性別數位發展差異

109 年調查顯示，女性上網率雖落後男性 2.7 個百分點。進入網路世界後，兩性各有所長，女性對美食資訊蒐集較有自信，在不少網路活動，如數位影音編輯、商品或服務資訊查詢、網路銀行、線上購買商品或服務、網路內容參與情形與及雲端空間使用或參與則較男性活躍。但自助旅行資訊篩選能力、資訊查詢和下載軟體等網路行為模式則不如男性。【表 3】

表 3 「ICT 近用、使用與素養」構面之性別異同彙整<sup>1</sup>

單位：%，分

次構面	指標	全體	男性	女性
網路使用率	個人上網率	86.6	88.0	85.3
網路使用類型多樣性	即時通訊	96.5	96.0	96.9
	網路影音娛樂	87.8	88.5	87.1
	商品或服務資訊查詢	75.5	72.4	78.6
	線上閱讀	67.4	66.6	68.2
	線上購買商品或服務	65.3	61.7	68.9
	雲端空間	52.8	51.4	54.1
	網路內容參與情形	52.8	49.0	56.6
	資訊查詢	50.3	52.1	48.4
	網路銀行	49.2	46.8	51.5
	下載軟體	48.0	49.5	46.5
	電子郵件	35.6	35.2	36.0
	行動支付	32.8	32.0	33.6
	數位影音編輯	32.7	25.8	39.5
	數位創作	13.6	13.8	13.4
資訊使用能力	工作或學習新資訊篩選能力	7.6 分	7.6 分	7.6 分
	餐廳美食資訊篩選能力	7.5 分	7.4 分	7.6 分
	自助旅行資訊篩選能力	6.5 分	6.6 分	6.4 分

註：□表示高於或等於全體平均值；■表示低於全體平均值。

<sup>1</sup> 表 3 至表 23，若為相同次構面下指標，依百分比或分數高低排序。

## 2. 年齡數位發展差異

年齡層方面，不同年齡的個人上網率大約以 60 歲為分界，12-59 歲民眾的上網率超過九成，達 91.5% 以上，60-64 歲降至 77.6%，65 歲以上民眾上網率則低於五成。【表 4】

綜合網路使用類型指標來看，大致呈現 20-39 歲網路族各方面應用幾乎都是網路族中最活躍者；12-19 歲網路族在下載軟體、資訊查詢、網路影音娛樂、雲端空間、數位影音編輯、數位創作應用及網路內容參與情形較活躍；40-49 歲網路族則是在電子郵件、商品或服務資訊查詢、網路銀行、線上閱讀、行動支付、線上購買商品或服務的參與較多。

資訊使用能力方面，無論是對自助旅行資訊、餐廳美食資訊及工作或學習新資訊的篩選能力，都是以 20-49 歲網路族自評能力較佳。

表 4 「ICT 近用、使用與素養」構面之年齡異同彙整

單位：%，分

次構面	指標	全體	12-19 歲	20-29 歲	30-39 歲	40-49 歲	50-59 歲	60-64 歲	65 歲以上
網路使用率	個人上網率	86.6	98.9	99.6	99.0	97.9	91.5	77.6	46.8
網路使用類型多樣性	即時通訊	96.5	95.0	98.7	98.8	97.3	95.9	93.6	91.0
	網路影音娛樂	87.8	97.0	97.6	95.5	90.1	80.5	74.6	64.6
	商品或服務資訊查詢	75.5	67.6	85.2	88.4	82.9	71.6	60.7	43.8
	線上閱讀	67.4	47.9	66.9	72.9	73.6	70.2	69.2	57.8
	線上購買商品或服務	65.3	52.1	83.9	83.6	74.2	56.0	40.9	26.5
	雲端空間	52.8	55.5	71.0	64.1	52.6	42.9	34.5	28.1
	網路內容參與情形	52.8	60.0	65.6	64.0	51.8	42.0	40.4	32.7
	資訊查詢	50.3	68.5	68.4	63.1	51.6	34.9	26.8	18.0
	網路銀行	49.2	12.6	68.0	72.3	56.9	41.2	30.0	20.2
	下載軟體	48.0	55.8	65.1	62.1	49.2	34.9	25.5	20.9
	電子郵件	35.6	23.6	38.6	47.9	42.7	31.5	23.8	20.1
	行動支付	32.8	9.5	49.1	51.4	38.7	22.2	15.6	10.6
	數位影音編輯	32.7	44.8	45.0	42.3	30.8	22.7	17.5	13.6
數位創作	13.6	23.0	21.0	17.1	12.2	8.1	4.5	3.9	
資訊使用能力	工作或學習新資訊篩選能力	7.6 分	7.5 分	8.0 分	8.0 分	7.9 分	7.4 分	6.9 分	6.3 分
	餐廳美食資訊篩選能力	7.5 分	7.3 分	8.1 分	8.0 分	7.8 分	7.2 分	6.6 分	6.1 分
	自助旅行資訊篩選能力	6.5 分	6.3 分	7.5 分	7.5 分	6.9 分	5.9 分	4.9 分	4.0 分

註：□表示高於或等於全體平均值；■表示低於全體平均值。

### 3.區域數位發展差異

數位發展區域方面，數位發展成熟區的个人上網率高於九成(90.7%)，其餘數位發展區域介於 72.6%~86.0%之間。【表 5】

綜合網路使用類型指標來看，除了即時通訊的使用為數位發展成熟區與數位發展潛力區相當，其餘網路應用的參與情形都是數位發展成熟區比率最高，數位發展潛力區次之，數位發展起步區及數位發展萌動區再次之。

資訊使用能力方面，無論是對自助旅行資訊、餐廳美食資訊及工作或學習新資訊的篩選能力，都是數位發展成熟區自評分數最高，數位發展潛力區次之，數位發展起步區及數位發展萌動區再次之。

表 5 「ICT 近用、使用與素養」構面之區域異同彙整

單位：%，分

次構面	指標	全體	數位發展成熟區	數位發展潛力區	數位發展起步區	數位發展萌動區
網路使用率	個人上網率	86.6	90.7	86.0	78.7	72.6
網路使用類型多樣性	即時通訊	96.5	96.5	96.7	96.2	96.0
	網路影音娛樂	87.8	88.3	87.7	85.2	87.3
	商品或服務資訊查詢	75.5	77.6	74.9	70.9	63.2
	線上閱讀	67.4	70.0	65.7	61.0	58.7
	線上購買商品或服務	65.3	68.5	64.2	58.1	47.1
	雲端空間	52.8	55.6	50.9	45.5	42.0
	網路內容參與情形	52.8	54.8	50.9	50.2	44.2
	資訊查詢	50.3	53.7	47.5	41.9	40.3
	網路銀行	49.2	54.3	45.6	38.2	28.0
	下載軟體	48.0	50.6	46.1	43.1	35.4
	電子郵件	35.6	39.8	31.7	26.5	24.0
	行動支付	32.8	36.5	29.4	25.7	18.7
	數位影音編輯	32.7	34.5	32.5	27.1	23.4
	數位創作	13.6	14.9	12.9	10.0	8.3
資訊使用能力	工作或學習新資訊篩選能力	7.6 分	7.7 分	7.5 分	7.4 分	7.0 分
	餐廳美食資訊篩選能力	7.5 分	7.6 分	7.4 分	7.2 分	7.0 分
	自助旅行資訊篩選能力	6.5 分	6.7 分	6.4 分	6.1 分	5.8 分

註：□表示高於或等於全體平均值；□表示低於全體平均值。



## (二)居住

### 1.性別數位發展差異

調查顯示，女性在「居住」構面上以智慧家庭娛樂的使用情形落差較大，落後男性 4.8 個百分點。在其他智慧監控、智慧家電及智慧照護等相關服務或應用方面，兩性差異相對較少。【表 6】

表 6 「居住」構面之性別異同彙整

單位：%

次構面	指標	全體	男性	女性
智慧居家	使用數位家庭娛樂相關服務或應用	29.3	31.7	26.9
	使用智慧監控相關服務或應用	18.6	18.4	18.8
	使用智慧家電相關服務或應用	16.7	16.5	16.9
	使用智慧照護相關服務或應用	16.0	16.2	15.9

註：□表示高於或等於全體平均值；■表示低於全體平均值。

### 2.年齡數位發展差異

不同年齡層網路族家戶使用網路或人工智慧服務應用方面，大致上呈現 50 歲以下網路族家戶使用率高於其他年齡層網路族家戶的情形。【表 7】

表 7 「居住」構面之年齡異同彙整

單位：%

次構面	指標	全體	12-19 歲	20-29 歲	30-39 歲	40-49 歲	50-59 歲	60-64 歲	65 歲以上
智慧居家	使用數位家庭娛樂相關服務或應用	29.3	39.2	34.5	40.5	29.6	20.9	17.4	12.0
	使用智慧監控相關服務或應用	18.6	17.3	19.9	23.5	20.2	14.8	16.1	13.7
	使用智慧家電相關服務或應用	16.7	18.4	18.0	23.0	17.9	12.7	8.9	10.6
	使用智慧照護相關服務或應用	16.0	22.3	17.7	19.0	17.8	12.9	9.6	8.2

註：□表示高於或等於全體平均值；■表示低於全體平均值。

### 3.區域數位發展差異

數位發展區域方面，除了使用智慧監控相關服務或應用的相對比率是數位發展潛力區網路族家戶較高，智慧家電、智慧照護及智慧家庭娛樂等相關服務應用，仍是數位發展成熟區相對比率最高，數位發展潛力區次之，數位發展起步區及數位發展萌動區再次之。【表 8】

表 8 「居住」構面之區域異同彙整

單位：%

次構面	指標	全體	數位發展成熟區	數位發展潛力區	數位發展起步區	數位發展萌動區
智慧居家	使用數位家庭娛樂相關服務或應用	29.3	31.1	28.9	23.4	21.7
	使用智慧監控相關服務或應用	18.6	17.6	21.8	17.6	16.9
	使用智慧家電相關服務或應用	16.7	17.6	16.7	13.9	11.7
	使用智慧照護相關服務或應用	16.0	17.2	16.6	11.1	8.4

註：□表示高於或等於全體平均值；■表示低於全體平均值。

### (三)就業

#### 1.性別數位發展差異

調查顯示，女性網路族就業者工作時需要電腦或網路才能完成的業務數位化比率平均高於男性 12.5 個百分點，但在工作可能被自動化取代和線上尋職等次構面上，和男性較無差異。【表 9】

表 9 「就業」構面之性別異同彙整

單位：%

次構面	指標	全體	男性	女性
業務數位化程度	就業者業務電腦或網路應用度	53.6	48.0	60.5
面臨自動化風險的工作	工作可能被自動化取代的比率	30.4	29.2	31.9
線上尋職	透過網路求職或寄履歷	15.1	15.4	14.9

註：□表示高於或等於全體平均值；■表示低於全體平均值。

## 2. 年齡數位發展差異

年齡層方面，網路族就業者業務數位化的程度以 20-49 歲者比率較高，12-19 歲網路族就業者評估工作面臨自動化的風險較高，曾透過網路求職或寄履歷者則是 20-39 歲網路族較多。【表 10】

表 10 「就業」構面之年齡異同彙整

單位：%

次構面	指標	全體	12-19 歲	20-29 歲	30-39 歲	40-49 歲	50-59 歲	60-64 歲	65 歲以上
業務數位化程度	就業者業務電腦或網路應用程度	53.6	31.7	58.2	60.2	56.7	49.0	38.4	23.1
面臨自動化風險的工作	工作可能被自動化取代的比率	30.4	47.2	34.0	30.6	29.1	29.3	27.8	20.5
線上尋職	透過網路求職或寄履歷	15.1	13.8	28.9	19.9	14.2	9.6	4.8	2.6

註：□表示高於或等於全體平均值；□表示低於全體平均值。

## 3. 區域數位發展差異

數位發展區域方面，網路族就業者業務數位化的程度及民眾透過網路尋查看求職資訊或實際用於求職的經驗，也是數位發展成熟區比率最高，數位發展潛力區次之，數位發展起步區及數位發展萌動區再次之。評估職務未來被自動化或人工智慧取代的可能性，則是數位發展潛力區網路族就業者比率高於其他數位發展區域。【表 11】

表 11 「就業」構面之區域異同彙整

單位：%

次構面	指標	全體	數位發展成熟區	數位發展潛力區	數位發展起步區	數位發展萌動區
業務數位化程度	就業者業務電腦或網路應用程度	53.6	60.0	49.2	39.4	32.0
面臨自動化風險的工作	工作可能被自動化取代的比率	30.4	30.2	32.6	27.6	26.9
線上尋職	透過網路求職或寄履歷	15.1	15.8	14.9	13.9	9.9

註：□表示高於或等於全體平均值；□表示低於全體平均值。

#### (四)工作與生活平衡

##### 1.性別數位發展差異

調查顯示，男性近三個月使用網路從事遠距工作者高於女性，但在工作時間以外對工作的擔憂女性和男性比率相當。【表 12】

表 12 「工作與生活平衡」構面之性別異同彙整

單位：%

次構面	指標	全體	男性	女性
遠距工作	遠距工作經驗	15.2	17.9	12.4
工作時間以外對工作的擔憂	工作/生活切割情形	49.8	49.8	49.9

註：□表示高於或等於全體平均值；■表示低於全體平均值。

##### 2.年齡數位發展差異

年齡方面，20-49 歲網路族就業者，無論是遠距工作經驗或下班後還是會收到工作訊息或需要透過網路繼續處理工作相關事宜的比率，都高於其他年齡層網路族。【表 13】

表 13 「工作與生活平衡」構面之年齡異同彙整

單位：%

次構面	指標	全體	12-19 歲	20-29 歲	30-39 歲	40-49 歲	50-59 歲	60-64 歲	65 歲以上
遠距工作	遠距工作經驗	15.2	2.3	17.8	26.6	19.9	13.2	5.2	1.9
工作時間以外對工作的擔憂	工作/生活切割情形	49.8	43.0	54.0	56.3	54.4	43.8	30.5	19.1

註：□表示高於或等於全體平均值；■表示低於全體平均值。

##### 3.區域數位發展差異

數位發展區域方面，網路族就業者，無論是遠距工作經驗或下班後還是會收到工作訊息或需要透過網路繼續處理工作相關事宜的比率，都是數位發展成熟區

比率最高，數位發展潛力區次之，數位發展起步區及數位發展萌動區再次之。【表 14】

表 14 「工作與生活平衡」構面之區域異同彙整

單位：%

次構面	指標	全體	數位發展成熟區	數位發展潛力區	數位發展起步區	數位發展萌動區
遠距工作	遠距工作經驗	15.2	17.3	14.0	8.2	9.2
工作時間以外對工作的擔憂	工作/生活切割情形	49.8	55.1	46.0	38.3	33.1

註：□表示高於或等於全體平均值；■表示低於全體平均值。

## (五)健康狀況

### 1.性別數位發展差異

調查顯示，無論是「線上醫療預約」或「線上健康資訊」，男性的參與程度都落後女性，不過，在「因網路使用致生理能力退化」方面，男性自認生理風險低於女性。【表 15】

表 15 「健康狀況」構面之性別異同彙整

單位：%

次構面	指標	全體	男性	女性
線上醫療預約	網路預約掛號	46.9	40.5	53.3
線上健康資訊	透過網路尋找健康資訊	70.0	66.3	73.8
生理風險	因網路使用致生理能力退化	54.7	48.1	61.3

註：□表示高於或等於全體平均值；■表示低於全體平均值。

### 2.年齡數位發展差異

年齡層方面，以 30-59 歲使用網路掛號、預約看診較普遍，20-59 歲網路族透過網路搜尋健康相關資訊的比率都達 72% 以上；至於自認因網路使用導致生理能力退化情形，則以 40-59 歲網路族比率最高。【表 16】

表 16 「健康狀況」構面之年齡異同彙整

單位：%

次構面	指標	全體	12-19 歲	20-29 歲	30-39 歲	40-49 歲	50-59 歲	60-64 歲	65歲以 上
線上醫療預約	網路預約掛號	46.9	16.4	43.1	58.1	55.3	52.0	43.6	37.4
線上健康資訊	透過網路尋找健康資訊	70.0	47.0	72.9	78.5	78.4	72.4	63.6	54.3
生理風險	因網路使用致生理能力退化	54.7	40.4	50.3	54.4	65.4	62.4	53.7	41.8

註：□表示高於或等於全體平均值；■表示低於全體平均值。

### 3.區域數位發展差異

數位發展區域方面，無論是使用網路掛號、預約看診或透過網路搜尋健康相關資訊，或自認因網路使用導致生理能力退化情形，都呈現數位發展成熟區網路族使用比率最高，數位發展潛力區次之，數位發展起步區及數位發展萌動區再次之的情形。【表 17】

表 17 「健康狀況」構面之區域異同彙整

單位：%

次構面	指標	全體	數位發展 成熟區	數位發展 潛力區	數位發展 起步區	數位發展 萌動區
線上醫療預約	網路預約掛號	46.9	49.9	43.3	42.1	41.1
線上健康資訊	透過網路尋找健康資訊	70.0	72.0	68.0	67.3	63.4
生理風險	因網路使用致生理能力退化	54.7	55.9	54.7	51.8	47.1

註：□表示高於或等於全體平均值；■表示低於全體平均值。

## (六)政府治理與公民參與

### 1.性別數位發展差異

調查顯示，無論是針對公共議題在線上發表意見的「公民參與」或收到政府主動訊息通知、透過網路查詢政府資訊、透過網路申請申辦政府服務等「數位政府服務」次構面的 4 項指標，女性的參與程度都落後男性。【表 18】

表 18 「政府治理與公民參與」構面之性別異同彙整

單位：%，人/百人

次構面	指標	全體	男性	女性
公民參與	針對公共議題在線上發表意見	9.4	10.9	7.9
數位政府服務	收到政府主動訊息通知	83.7	84.9	82.5
	透過網路查詢政府資訊	54.4	57.4	51.4
	透過網路申請申辦政府服務	41.1	41.3	41.0

註：□表示高於或等於全體平均值；■表示低於全體平均值。

## 2. 年齡數位發展差異

年齡層方面，政府治理與公民參與構面的各項指標中，針對公共議題在線上發表意見、收到政府主動訊息通知及透過網路申請申辦政府服務，都以 20-39 歲網路族的比率較高；40-59 歲網路族也有較高比率收到政府主動訊息通知。至於透過網路查詢政府資訊，則以 30-39 歲網路族使用率最高。【表 19】

表 19 「政府治理與公民參與」構面之年齡異同彙整

單位：%，人/百人

次構面	指標	全體	12-19 歲	20-29 歲	30-39 歲	40-49 歲	50-59 歲	60-64 歲	65 歲以上
公民參與	針對公共議題在線上發表意見	9.4	6.9	11.3	12.0	9.1	8.2	7.8	7.6
數位政府服務	收到政府主動訊息通知	83.7	75.6	85.5	85.4	86.8	85.2	82.6	77.2
	透過網路查詢政府資訊	54.4	33.6	60.3	66.2	62.3	53.9	44.4	33.5
	透過網路申請申辦政府服務	41.1	10.8	43.6	59.4	53.2	38.7	29.5	19.5

註：□表示高於或等於全體平均值；■表示低於全體平均值。

## 3. 區域數位發展差異

數位發展區域方面，無論是針對公共議題在線上發表意見、透過網路查詢政府資訊或透過網路申請申辦政府服務，都是數位發展成熟區網路族比率最高，數位發展潛力區次之，數位發展起步區及數位發展萌動區再次之。不過，收到政府主動訊息通知與否不受區域發展程度限制，數位發展成熟區及數位發展萌動區收到訊息比率相近，都是每百人有 85 人。【表 20】

表 20 「政府治理與公民參與」構面之區域異同彙整

單位：%，人/百人

次構面	指標	全體	數位發展成熟區	數位發展潛力區	數位發展起步區	數位發展萌動區
公民參與	針對公共議題在線上發表意見	9.4	10.4	9.1	6.8	5.3
數位政府服務	收到政府主動訊息通知	83.7	84.5	82.9	81.4	84.7
	透過網路查詢政府資訊	54.4	56.4	52.7	50.9	47.0
	透過網路申請申辦政府服務	41.1	44.8	39.2	32.0	25.3

註：□表示高於或等於全體平均值；■表示低於全體平均值。

## (七)主觀幸福感

### 1.性別數位發展差異

調查顯示，女性民眾對生活的平均滿意分數為 7.1 分，生活幸福感略高於男性民眾(6.9 分)。【表 21】

表 21 「主觀幸福感」構面之性別異同

單位：分

次構面	指標	全體	男性	女性
網路近用對主觀滿意度提升的影響	生活滿意度分數	7.0	6.9	7.1

註：□表示高於或等於全體平均值；■表示低於全體平均值。

### 2.年齡數位發展差異

不同年齡層中，民眾主觀幸福感的評分，呈現 12-49 歲民眾生活滿意度分數 (7.0~7.1 分)，高於 50 歲以上民眾的情形。【表 22】

表 22 「主觀幸福感」構面之年齡異同

單位：分

次構面	指標	全體	12-19 歲	20-29 歲	30-39 歲	40-49 歲	50-59 歲	60-64 歲	65 歲以上
網路近用對主觀滿意度提升的影響	生活滿意度分數	7.0	7.1	7.1	7.1	7.0	6.9	6.7	6.8

註：□表示高於或等於全體平均值；■表示低於全體平均值。



### 3.區域數位發展差異

數位發展區域方面，數位發展成熟區及數位發展潛力區都是 7.0 分，略高於數位發展起步區及數位發展萌動區。【表 23】

表 23 「主觀幸福感」構面之區域異同

單位：分

次構面	指標	全體	數位發展成熟區	數位發展潛力區	數位發展起步區	數位發展萌動區
網路近用對主觀滿意度提升的影響	生活滿意度分數	7.0	7.0	7.0	6.9	6.7

註：□表示高於或等於全體平均值；□表示低於全體平均值。

## 肆、研究檢討

109 年數位發展調查首次採用住宅市內電話與手機電話雙底冊的方式進行抽樣，手機部分設定只訪問唯手機族，問卷內容則是市話與唯手機調查相同。此一研究設計可彌補傳統市話涵蓋率不足的問題，從表 24 的結果比較來看，增補唯手機族確實可以捕捉到更多國人電子商務與數位活動的參與情形。

只是，由於手機通話情境的移動特質，問卷調查長度不宜過長。109 年數位發展調查主問卷雖盡可能精簡，且將部分題目挪移至其他調查辦理，但問卷題數仍達 45 題，每份問卷訪問時間約需 10 分鐘，對於市話受訪者而言仍屬可接受範圍，但對手機受訪者卻嫌過長，以致中途拒訪唯手機族占有拒訪者比率由 108 年的 37.3% 大幅增為 67.7%，也因拒訪增加之故，原始之唯手機族比率估計由 108 年的 29.6% 大降為 23.3%，影響估計精準度。

針對拒訪帶來的研究限制，本調查納入中途拒訪樣本縣市資訊及近二年手機調查結果進行唯手機族比率校正，但拒訪對數位發展現況的估計限制仍存在，故建議未來規劃手機調查時，宜權衡利弊，思考拆為兩個調查或精簡题目的可能性。

其次，本調查採用國發會最新公告的數位發展分群進行分析<sup>2</sup>，將臺灣鄉鎮市區，依發展程度高至低，區分為數位發展成熟區、數位發展潛力區、數位發展起步區、數位發展萌動區等四分群。如表 25 所示，除了即時通訊及網路影音娛樂這二項熱門的入門應用，不分城鄉都有高使用率，及政府主動發送訊息通知無地域差異外，其餘不論是網路使用率、各式網路應用、資訊使用能力自評、居家智慧化現況、就業、工作與生活平衡或是健康、公民參與等構面指標，大致都呈現數位發展成熟區的應用度最高，數位發展潛力區次之，數位發展起步區第三及數位發展萌動區居末的樣貌，顯示我國新的數位發展分群極具鑑別力，能有效依鄉鎮市區發展程度不同分類，後續制定數位相關政策時，資源投入宜採用新分群進行評估。

<sup>2</sup>國發會(2020)，鄉鎮市區數位發展分類報告，<https://www.ndc.gov.tw/cp.aspx?n=55c8164714dfd9e9>

表 24 市話抽樣及唯手機族抽樣結果比較

單位：%，人/百人，分，百分點

主構面	次構面	指標	全體	市話	唯手機	差距
ICT 近用、 使用與素養	網路使用率	個人上網率	86.6	84.4	93.3	-8.9
	網路使用類型多樣性	(01)電子郵件	35.6	34.3	39.3	-5.0
		(02)商品或服務資訊查詢	75.5	72.9	82.7	-9.8
		(03)下載軟體	48.0	45.1	56.1	-11.0
		(04)資訊查詢	50.3	47.1	58.9	-11.8
		(05)網路銀行	49.2	45.1	60.3	-15.2
		(06)即時通訊	96.5	96.0	97.8	-1.8
		(07)網路影音娛樂	87.8	85.9	92.8	-6.9
		(08)線上閱讀	67.4	67.4	67.4	0.0
		(09)雲端空間	52.8	49.8	60.9	-11.1
		(10)行動支付	32.8	29.1	42.8	-13.7
		(11)數位影音編輯	32.7	30.6	38.2	-7.6
		(12)數位創作	13.6	11.8	18.4	-6.6
		(13)線上購買商品或服務	65.3	60.9	77.3	-16.4
		(14)網路內容參與情形	52.8	50.1	60.2	-10.1
	資訊使用能力	(01)自助旅行資訊篩選能力	6.5 分	6.3 分	7.1 分	-0.8 分
(02)餐廳美食資訊篩選能力		7.5 分	7.4 分	7.8 分	-0.4 分	
(03)工作或學習新資訊篩選能力		7.6 分	7.5 分	7.8 分	-0.3 分	
居住	智慧居家	(01)使用智慧監控相關服務或應用	18.6	18.7	18.5	0.2
		(02)使用智慧家電相關服務或應用	16.7	16.0	18.6	-2.6
		(03)使用智慧照護相關服務或應用	16.0	16.0	16.2	-0.2
		(04)使用數位家庭娛樂相關服務或應用	29.3	28.3	32.1	-3.8
就業	業務數位化程度	就業者業務電腦或網路應用度	53.6	52.4	56.4	-4.0
	面臨自動化風險的工作	工作可能被自動化取代的比率	30.4	31.1	28.8	2.3
	線上尋職	透過網路求職或寄履歷	15.1	13.2	20.4	-7.2
工作與生活 平衡	遠距工作	遠距工作經驗	15.2	12.7	22.1	-9.4
	工作時間以外對工作的擔憂	工作/生活切割情形	49.8	47.5	54.9	-7.4
健康 狀況	線上醫療預約	網路預約掛號	46.9	47.5	45.2	2.3
	線上健康資訊	透過網路尋找健康資訊	70.0	69.6	71.3	-1.7
	生理風險	因網路使用致生理能力退化	54.7	55.6	52.4	3.2
政府治理與 公民參與	公民參與	針對公共議題在線上發表意見	9.4	8.4	12.2	-3.8
	數位政府服務	(01)收到政府主動訊息通知	83.7	82.7	86.5	-3.8
		(02)透過網路查詢政府資訊	54.4	53.0	58.4	-5.4
		(03)透過網路申請申辦政府服務	41.1	39.1	46.7	-7.6
主觀幸福感	網路近用對主觀滿意度提升的影響	生活滿意度分數	7.0 分	7.0 分	6.9 分	0.1 分

註：智慧居家次構面 4 項指標及數位政府服務次構面 3 項指標數字的單位為人/百人。

表 25 數位發展區域比較

單位：%，人/百人，分

主構面	次構面	指標	全體	數位發展 成熟區	數位發展 潛力區	數位發展 起步區	數位發展 萌動區
ICT 近 用、使用與 素養	網路使用率	個人上網率	86.6	90.7	86.0	78.7	72.6
	網路使用類型多樣性	(01)電子郵件	35.6	39.8	31.7	26.5	24.0
		(02)商品或服務資訊查詢	75.5	77.6	74.9	70.9	63.2
		(03)下載軟體	48.0	50.6	46.1	43.1	35.4
		(04)資訊查詢	50.3	53.7	47.5	41.9	40.3
		(05)網路銀行	49.2	54.3	45.6	38.2	28.0
		(06)即時通訊	96.5	96.5	96.7	96.2	96.0
		(07)網路影音娛樂	87.8	88.3	87.7	85.2	87.3
		(08)線上閱讀	67.4	70.0	65.7	61.0	58.7
		(09)雲端空間	52.8	55.6	50.9	45.5	42.0
		(10)行動支付	32.8	36.5	29.4	25.7	18.7
		(11)數位影音編輯	32.7	34.5	32.5	27.1	23.4
		(12)數位創作	13.6	14.9	12.9	10.0	8.3
		(13)線上購買商品或服務	65.3	68.5	64.2	58.1	47.1
		(14)網路內容參與情形	52.8	54.8	50.9	50.2	44.2
	資訊使用能力	(01)自助旅行資訊篩選能力	6.5 分	6.7 分	6.4 分	6.1 分	5.8 分
		(02)餐廳美食資訊篩選能力	7.5 分	7.6 分	7.4 分	7.2 分	7.0 分
(03)工作或學習新資訊篩選能力		7.6 分	7.7 分	7.5 分	7.4 分	7.0 分	
居住	智慧居家	(01)使用智慧監控相關服務或應用	18.6	17.6	21.8	17.6	16.9
		(02)使用智慧家電相關服務或應用	16.7	17.6	16.7	13.9	11.7
		(03)使用智慧照護相關服務或應用	16.0	17.2	16.6	11.1	8.4
		(04)使用數位家庭娛樂相關服務或應用	29.3	31.1	28.9	23.4	21.7
就業	業務數位化程度	就業者業務電腦或網路應用度	53.6	60.0	49.2	39.4	32.0
	面臨自動化風險的工作	工作可能被自動化取代的比率	30.4	30.2	32.6	27.6	26.9
	線上尋職	透過網路求職或寄履歷	15.1	15.8	14.9	13.9	9.9
工作與生 活平衡	遠距工作	遠距工作經驗	15.2	17.3	14.0	8.2	9.2
	工作時間以外對工作的擔憂	工作/生活切割情形	49.8	55.1	46.0	38.3	33.1

表 25 數位發展區域比較(續完)

單位：%，人/百人，分

主構面	次構面	指標	全體	數位發展 成熟區	數位發展 潛力區	數位發展 起步區	數位發展 萌動區
健康 狀況	線上醫療預約	網路預約掛號	46.9	49.9	43.3	42.1	41.1
	線上健康資訊	透過網路尋找健康資訊	70.0	72.0	68.0	67.3	63.4
	生理風險	因網路使用致生理能力退化	54.7	55.9	54.7	51.8	47.1
政府治理 與公民參 與	公民參與	針對公共議題在線上發表 意見	9.4	10.4	9.1	6.8	5.3
	數位政府服務	(01)收到政府主動訊息通 知	83.7	84.5	82.9	81.4	84.7
		(02)透過網路查詢政府資 訊	54.4	56.4	52.7	50.9	47.0
		(03)透過網路申請申辦政 府服務	41.1	44.8	39.2	32.0	25.3
主觀幸福 感	網路近用對主觀滿意 度提升的影響	生活滿意度分數	7.0分	7.0分	7.0分	6.9分	6.7分

註：智慧居家次構面 4 項指標及數位政府服務次構面 3 項指標數字的單位為人/百人。