

## 國家發展委員會 新聞稿

發布日期：103 年 5 月 14 日

聯絡人：林麗貞、徐志宏

聯絡電話：2316-5348、5855

### Ifo 世界經濟調查：臺灣整體經濟回復至「滿意」水準

德國 Ifo 經濟研究院今日發布第 2 季全球經濟氣候指數<sup>1</sup> (World Economic Climate) 為 102.3 (2005=100)，較上季略微下滑 0.9 點；臺灣部分，受訪專家對當前整體經濟的看法回復至「滿意」水準，且對 6 個月後經濟預期亦呈現轉好。

#### 一、歐美地區保持正向復甦步調，亞洲地區力道相對和緩

根據德國 Ifo 經濟研究院今 (2014) 年第 2 季，對全球 121 個國家、1,134 位專家進行之世界經濟調查 (World Economic Survey, WES) 顯示，全球經濟氣候指數 102.3，較上季 103.2 略微下滑，主要因受訪專家對 6 個月後經濟預期，較上季微幅下跌所致；但對當前經濟現況評價則與上季相同，仍維持滿意 (詳見表 1、圖 1、圖 2)。調查並顯示，受訪專家平均預測今年全球經濟成長率為 2.5%，歐元區及北美地區分別為 1.6% 與 2.5%；至於拉丁美洲與亞洲地區今年經濟成長率分別為 2.3% 與 3.7%，較上次調查時下修。整體而言，Ifo 認為今年全球經濟仍將持續復甦，但新興市場經濟成長有減緩跡象。

在個別區域部分 (詳見表 2)，本季正向訊息主要來自北美及西歐地區。其中，北美地區經濟氣候指數 107.1，較上季 102.1 明顯上升，主要因受訪專家對 6 個月後經濟預期評價，比上季更為樂觀；西歐地區經濟氣候指數 118.4，較上季 116.5 持續回

<sup>1</sup> 全球經濟氣候指數係將受訪者對當前經濟情勢的判斷及對未來 6 個月後經濟之預期平均計算而得。

升，原因是受訪專家認為當前經濟現況更為正面所致。至於本季亞洲地區經濟氣候指數 89.5，較上季 97.4 下跌，凸顯亞洲地區經濟復甦力道，相對歐美和緩。

本季 Ifo 特別指出烏克蘭危機之影響。多數受訪專家對俄羅斯 6 個月後經濟預期明顯看壞，且預期俄羅斯今年經濟成長率僅為 0.8%，烏克蘭為-2.5%。

## 二、臺灣當前整體經濟回復至「滿意」，6 個月後可望「轉好」

關於本季臺灣調查結果（詳見圖 3、圖 4），受訪專家認為當前整體經濟、資本支出、民間消費均回復至「滿意」水準，且多數受訪專家對 6 個月後之預期亦呈現「轉好」。此外，受訪專家預期 6 個月後出口、股價指數、長短期利率、物價上漲率都可能上升，美元相對新臺幣則略微升值。

## 三、今年全球景氣仍將持續復甦

國發會表示，今年第 2 季全球經濟氣候指數較上季略微下滑，主要受新興國家經濟表現未如預期所致；北美及西歐地區仍保持正向復甦步調。整體而言，雖然受訪專家對 6 個月後經濟預期較上季微幅下跌，但對當前經濟現況評價仍維持滿意，顯示今年全球景氣仍將持續復甦。

表 1 世界經濟氣候指數 2005=100

	2012 年 第 2 季	2012 年 第 3 季	2012 年 第 4 季	2013 年 第 1 季	2013 年 第 2 季	2013 年 第 3 季	2013 年 第 4 季	2014 年 第 1 季	2014 年 第 2 季
氣候指數	95.0	85.1	82.4	94.1	96.8	94.1	98.6	103.2	102.3
當前判斷	87.9	78.5	76.6	80.4	84.1	82.2	84.1	91.6	91.6
未來預期	101.8	91.2	87.7	107.0	108.8	105.3	112.3	114.0	112.3

資料來源：Ifo World Economic Survey (WES) of the 2<sup>nd</sup> quarter 2014.

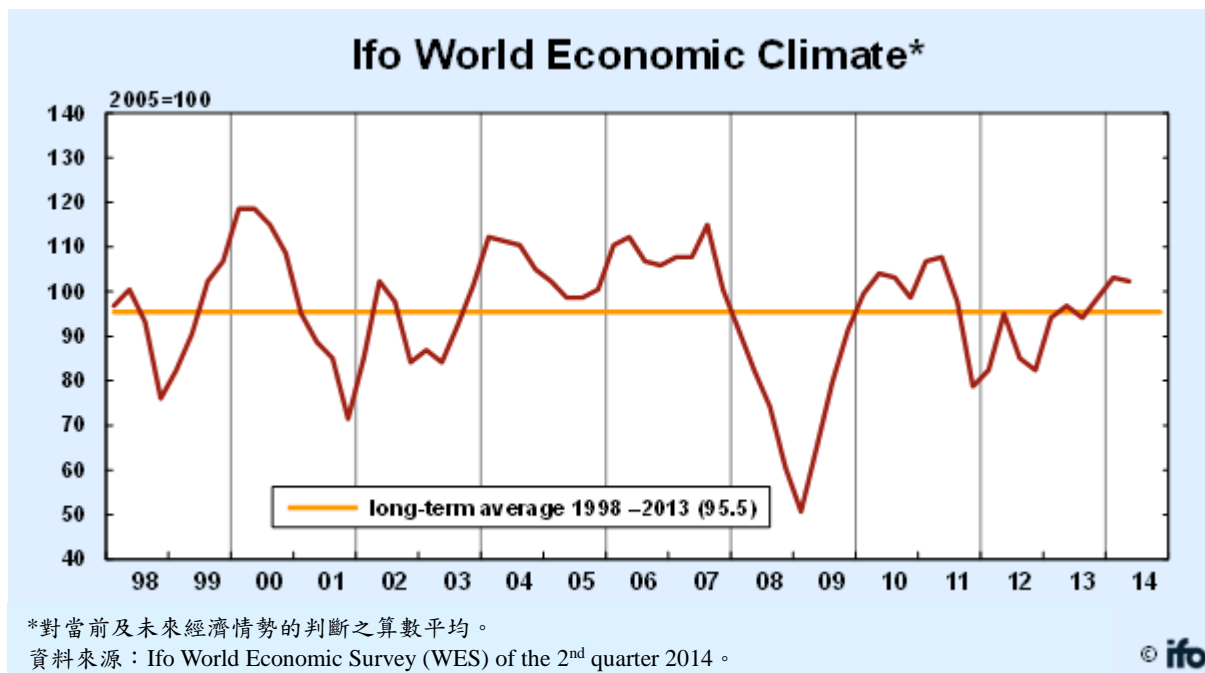


圖 1 世界經濟氣候指數



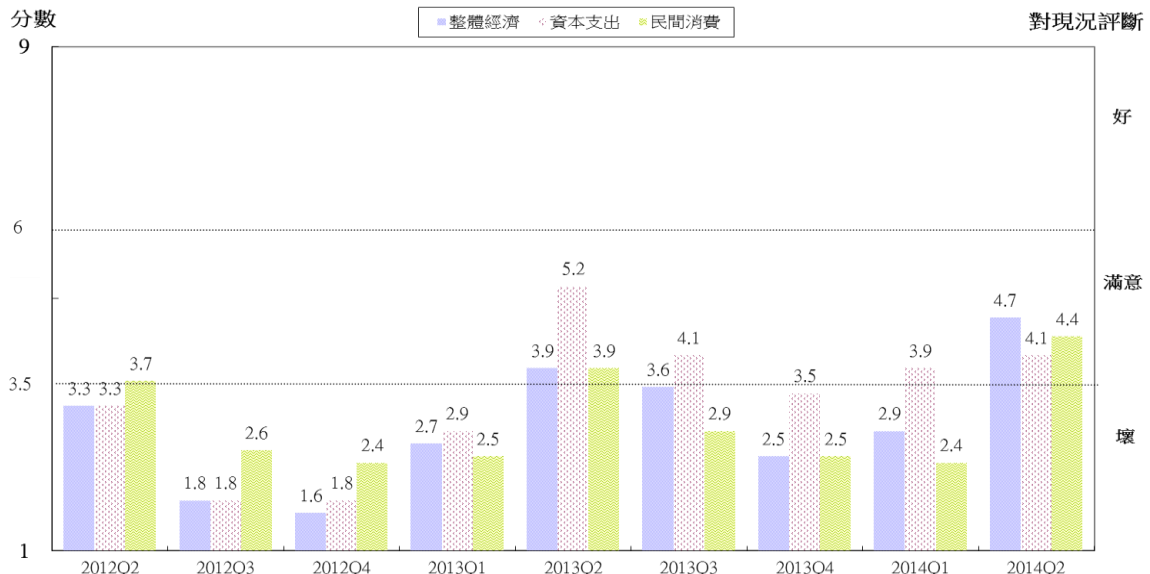
圖 2 世界經濟氣候（當前判斷與未來預期）

表 2 主要地區經濟氣候指數

2005=100

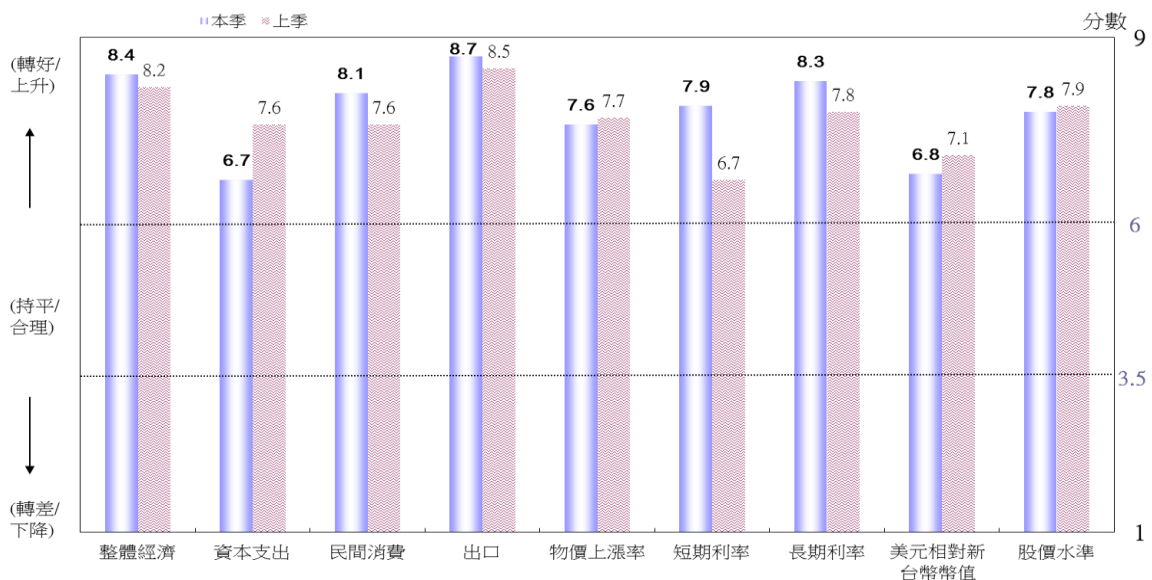
	2012年 第2季	2012年 第3季	2012年 第4季	2013年 第1季	2013年 第2季	2013年 第3季	2013年 第4季	2014年 第1季	2014年 第2季
北美	95.4	81.2	80.3	86.2	87.0	93.7	88.7	102.1	107.1
西歐	96.1	86.4	80.6	90.3	93.2	99.0	109.7	116.5	118.4
亞洲	90.4	83.3	81.6	97.4	106.1	89.5	98.2	97.4	89.5

資料來源：Ifo World Economic Survey (WES) of the 2<sup>nd</sup> quarter 2014.



註：1. 臺灣 2014 年第 2 季之調查結果，係本會協助 Ifo 蒐集之問卷的初步統計值，最終結果仍應以 Ifo 發布之完整報告為準。  
 2. WES 係為一屬質性調查，受訪者針對問項只需就「轉好」（或上升、增加）、「相同」（或不變、理想）、「轉壞」（或下降、減少）擇一回答，再視答案分別給予 9、5、1 三種不同分數，最後即可加總、平均。若分數介於 1~3.5 分，表示多為負向或趨勢下降；若分數介於 6~9 分，表示多為正向或趨勢上升。  
 資料來源：國家發展委員會，調查期間為 2014 年 4 月。共計發出 14 份問卷，全數回收。

圖 3 WES 臺灣地區調查結果（對現況評價）



註：1. 臺灣 2014 年第 2 季之調查結果，係本會協助 Ifo 蒐集之問卷的初步統計值，最終結果仍應以 Ifo 發布之完整報告為準。  
 2. WES 係為一屬質性調查，受訪者針對問項只需就「轉好」（或上升、增加）、「相同」（或不變、理想）、「轉壞」（或下降、減少）擇一回答，再視答案分別給予 9、5、1 三種不同分數，最後即可加總、平均。若分數介於 1~3.5 分，表示多為負向或趨勢下降；若分數介於 6~9 分，表示多為正向或趨勢上升。  
 資料來源：國家發展委員會，調查期間為 2014 年 4 月。共計發出 14 份問卷，全數回收。

圖 4 WES 臺灣地區調查結果（對 6 個月後之預期）