

第三章 國內失業類型分析

透過第二章對我國 2001 年以來失業率上升原因的文獻回顧整理後，本章進一步就國內的失業現況，按照供需概況、失業率長期趨勢分析、自然失業率的推估，來整理我國失業問題按照結構性、摩擦性、與循環性等類型失業的癥結，以作為後續政策方向的參考。

第一節 國內勞動供需概況

首先根據目前主計處公佈的我國勞動市場基本資料，做為了解我國就業市場供需概況的初步分析。

本小節選取台灣地區 2000 年至 2005 年的各項勞動市場統計資料來觀察國內勞動的供需概況，由於此一階段為台灣失業率隨者景氣的波動，從 3% 竄升到 5%，其後又逐步下降回 4% 上下的一個起伏的波段。因此，希望透過觀察此一階段的人力供需變化，完整的了解國內勞動市場的供給面與需求面情況在景氣循環的波動下變化的特徵。

而在觀察年份的選取上，由於本節的目的是希望觀察在景氣循環的波動下，國內勞動市場供需狀況的變化。因此從景氣處於谷底的 2001 年開始，抽樣觀察 2001、2003 年與 2005 年的勞動市場供需變化。

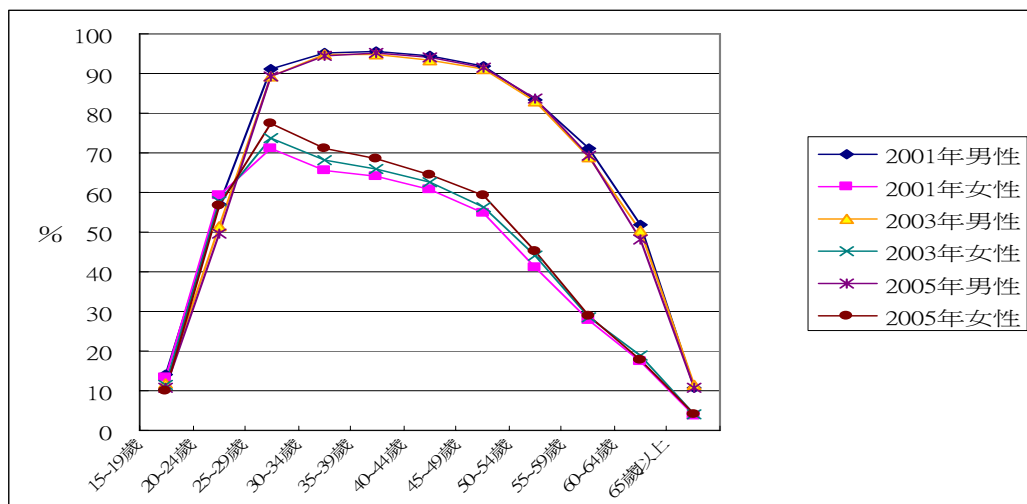
至於觀察的指標方面，由於勞動參與率為 15 歲以上民間人口投入勞動市場的比率。因此用此項指標來觀察我國人口結構中，勞動力供給的變化。而勞動市場的需求面則透過直接觀察各產業受雇員工的

進退人次差額來分析。最後則以失業率的各項分析來了解在景氣波動下，我國勞動供需缺口的特性。

一、勞動供給面概況

首先透過分析這一段期間的勞動參與率趨勢，來推知勞動供給面的變化概況。由圖 3-1-1 中資料可發現，台灣的勞動參與，若從男女的特徵來分析，男性在各年齡層都高於女性，其中又以 30 到 64 歲的區間最明顯。然而，若仔細觀察過去五年男女各年齡層勞參率的變化，也可以發現，男性中高齡者(50 到 65 歲)的勞參率有微幅的下降，但女性 25 歲到 39 歲的勞參率卻明顯的提升。雖然目前兩性之間青壯年的勞參率仍然有明顯差距，但資料已顯示過去 5 年間，青壯年之女性人口投入勞動市場比率有明顯升高的現象。

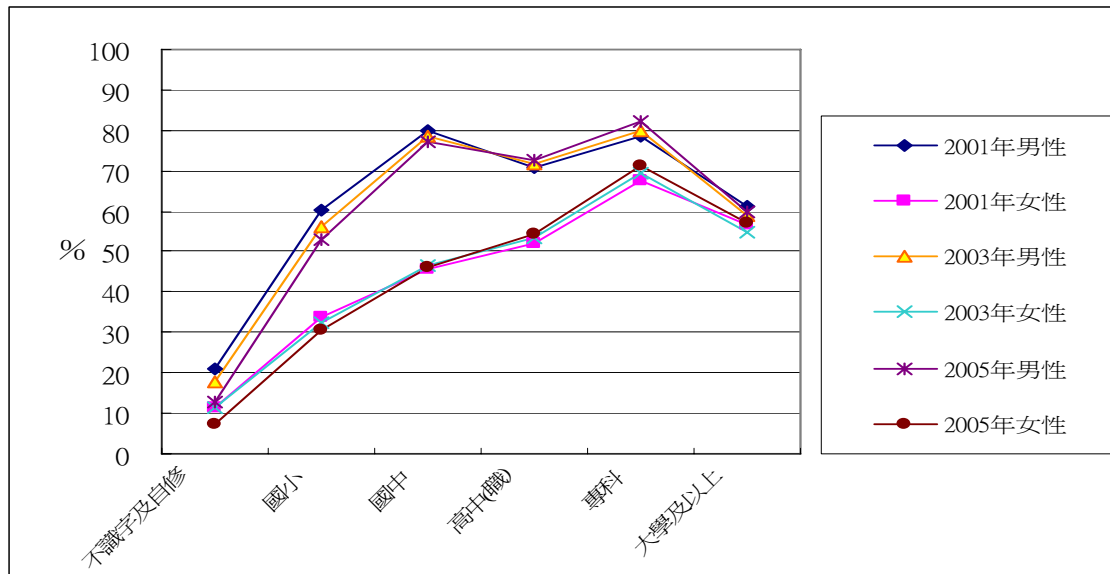
圖 3-1-1 台灣地區勞動參與率按年齡別統計



註：2001 年開始國內經濟成長率大幅下降至-2.2%，因此由此年開始觀察。

資料來源：行政院主計處。

圖 3-1-2 台灣地區勞動參與率按教育程度別統計



資料來源：同上。

圖 3-1-2 為台灣地區勞動參與率按教育程度別之統計圖表，若以男女別來看，我國參與勞動市場的人口中，低教育程度(國中以下)男性遠高於低教育程度女性，而高教育程度者則是男女比例日漸相近。另外由圖中趨勢可發現，過去 5 年間國小程度以下之勞工，無論男女，其勞動參與率皆逐年下降，而男性下降幅度又高於女性。另外在大學及以上的高學歷族群方面，過去 5 年男女之勞動參與率維持小幅上升，但幅度並不明顯。以上趨勢顯示出國內勞動力組成之學歷分布有朝高學歷集中的趨勢，同時低學歷族群投入勞動市場的意願正逐年降低，而高學歷(大專及以上)之男性與女性勞動參與的比例則日漸相同。

總結以上分析，可以發現儘管國內經歷了 2001 年經濟成長率跌破-2%，其後又轉為 3%到 4%之間的循環波動。國內 15 歲以上民間人口參與勞動市場的人力結構變化趨勢並沒有太大的改變。在年齡別方面女性青壯年人口參與勞動市場的趨勢仍然穩定成長，而男性中高齡人口退出勞動市場的趨勢同樣也不受景氣循環的影響而持續發生。在

教育別方面，男女高等教育(大專以上)人口參與勞動市場的比例已經逐漸趨於一致，而男女低教育(國小以下)人口退出勞動市場的趨勢也持續發生。

二、勞動需求面概況

接下來則從受雇員工的進退人次差額統計，來觀察各產業在 2001 年、2003 年對於勞動人口的需求概況¹。表 3-1-1 至 3-1-6 為整理行政院主計處受雇員工動向調查報告資料之各產業受雇員工進退人次統計，以 2001 年景氣衰退最嚴重與 2003 年景氣逐漸回升之後的兩個年份之各產業受雇員工進入人次與退出人次的差額²。觀察我國各產業在按性別、職業、與年齡別之受雇員工變化，以推測各產業的勞動需求變動概況。同時透過產業在景氣回升前後對勞動僱用的變化，判別這些勞動需求中除了受到景氣循環的因素影響之外，是否隱含其他結構性因素的影響。然而，由於主計處的統計數據中進入人次除了新進員工外，還包括召回與其他原因，而退出人次除了解僱與資遣外，還包括退休與辭職等其他原因，因此在透過進退人次的數據來解讀勞動需求的變化時，也需要注意以上由非勞動需求因素所造成的影響。

首先在表 3-1-1 中，當 2001 年景氣衰退時，製造業釋出最多的勞動僱用，其次為批發零售與餐飲業、營造業、社會服務與個人服務業，其他行業的勞動淨需求(進入人次減去於退出人次)也都是負值。但在表 3-1-2 中則製造業的勞動淨需求明顯回升，兩者差距為各產業之冠，顯示製造業的僱用情況受到景氣波動的影響非常明顯。

¹ 2005 年之受雇員工動向調查於本計畫執行期間仍在進行，故無資料。

² 進入人次包括新進、召回、其他進入，退出人次包括辭職、解僱及資遣、退休及優惠退休、其他退出。

而由表 3-1-2 可知，2003 年我國除了製造業進入人次超出退出人次的程度最大，該產業在 2003 年貢獻了 6 萬人次的僱用量之外。專業科學與技術服務業進入人次高於退出人次 1 萬 5 千人，也是勞動淨需求的重要來源。其他各產業也多出現進入人次高於退出人次的新增人力僱用，服務業總計產生 5 萬 7 千人次的勞動淨需求。顯示該年度各產業多增加僱用，以因應當年度的景氣回升，同時在此波景氣回升影響下，製造業成為吸收勞動力之最大部門。

表 3-1-1 2001 年各產業受雇員工進退人次統計—按性別

單位：人次

項目別	進入人次	退出人次	進退人次差額				
			合計	男	進退差額比率 (註)	女	進退差額比率 (註)
礦業及土石採取業	677	1,681	-1,004	-852	-10.95%	-152	-9.03%
製 造 業	404,956	561,174	-156,218	-74,983	-5.24%	-81,235	-7.96%
水 電 燃 氣 業	1,233	1,988	-755	-590	-1.90%	-165	-3.16%
營 造 業	141,367	167,984	-26,617	-21,767	-5.85%	-4,850	-7.17%
批發零售及餐飲業	453,444	518,417	-64,973	-17,204	-2.49%	-47,769	-6.56%
運輸倉儲及通信業	49,703	61,993	-12,290	-6,200	-2.57%	-6,090	-6.90%
金融保險及不動產業	61,518	78,536	-17,018	-11,131	-5.96%	-5,887	-2.24%
工商服務業	75,899	87,869	-11,970	-9,189	-7.75%	-2,781	-2.50%
社會服務及個人服務業	76,213	100,408	-24,195	-12,280	-6.82%	-11,915	-4.81%
總計	1,265,010	1,580,050	-315,040	-154,196	-4.73%	-160,844	-6.35%

註：2001 年統計資料採用舊行業分類。

註：進退差額比率為進入與退出人次之差額除以上年度僱用員工數。

資料來源：行政院主計處。

表 3-1-2 2003 年各產業受雇員工進退人次統計—按性別

單位：人次

項目別	進入人次	退出人次	進退人次差額				
			合計	男	進退差額比率 (註)	女	進退差額比率 (註)
礦業及土石採取業	1132	1772	-640	-524	-7.49%	-116	-5.80%
製 造 業	549210	487196	62014	51589	3.28%	10425	1.05%
水 電 燃 氣 業	1803	1839	-36	-87	-0.29%	51	1.02%
營 造 業	165714	165739	-25	-6	0.00%	-19	-0.03%
批發及零售業	425637	420354	5283	-339	-0.04%	5622	0.70%
住宿及餐飲業	76720	74278	2442	3305	1.33%	-863	-0.26%
運輸倉儲及通信業	51826	57439	-5613	-6590	-1.77%	977	0.94%
金融及保險業	76067	62248	13819	5259	3.35%	8560	3.87%
不動產及租賃業	21248	19106	2142	1729	4.43%	413	1.88%
專業科學及技術服務業	61980	46121	15859	8370	5.47%	7489	5.67%
醫療保健服務業	38907	31184	7723	1657	2.02%	6066	3.08%
文化運動及休閒服務業	27615	29985	-2370	-2133	-2.25%	-237	-0.27%
其他服務業	74015	56120	17895	12195	3.39%	5700	1.86%
總計	1571874	1453381	118493	74425	1.60%	44068	1.35%

註：進退差額比率為進入與退出人次之差額除以上年度僱用員工數。

資料來源：行政院主計處，受雇員工動向調查報告 2003。

進一步分析各產業進入人次與退出人次差額除以上年度僱用員工數的進退差額比率在男女方面的差異可發現，在進退差額比率為正，也就是 2003 年度有勞動淨需求的產業中，製造業、不動產及租賃業、其他服務業的男性進退差額比率高於女性，顯示這些產業在勞動需求上男性較女性佔優勢。而在金融保險業、專業科學及技術服務業與醫療保健服務業方面，則是女性具有較高的就業優勢，但是對男性的差距並不明顯。

整體來看，男性在製造業、不動產及租賃業等具有明顯的就業優勢。而在金融保險、專業科學及技術服務業與醫療保健服務業上，女

性較佔優勢，但是男女的差距並沒有很大，另外從 2001 年與 2003 年男女在進退差額比率上的變化來觀察，在不景氣的期間(2001 年)，女性退出受雇產業的比例普遍高於男性(女性進退差額比率為-6.35%，男性為-4.73%)，但是到了景氣復甦後的 2003 年，男性被原產業僱用的比例卻又高於女性(男性進退差額比率為 1.6%，女性為 1.35%)。這顯示當受到景氣循環的影響時，男性受雇員工在原工作崗位發生異動的機率低於女性受雇員工。顯示女性在就業市場中的穩定性相對較弱。

表 3-1-3 2001 年各產業受雇員工進退人次統計—按職業別

單位：人次

	進入與退出人次差額						
	主管及 監督人 員	事務工 作人員	工程師 及其他 專技人 員	技術員 及助理 專業人 員	服務工 作人員 及售貨 員	技術工	生產作 業員及 體力工
礦業及土石採取業	-78	-104	-39	-108	-41	-382	-252
製 造 業	-20,820	-14,452	-401	-14,196	-2,256	-20,057	-84,036
水 電 燃 氣 業	-303	-120	-111	-356	-80	393	-178
營 造 業	-5,743	-3,559	-3,937	-3,335	-571	-3,672	-5,800
批發零售及餐飲業	-14,591	-17,042	4,283	3,401	-33,583	3,267	-10,708
運輸倉儲及通信業	-3,913	-1,872	411	-867	-2,125	-1,382	-2,542
金融保險及不動產業	-7,151	-1,808	-332	-1,994	-4,848	-592	-293
工商服務業	-4,252	701	-984	-888	-3,207	-4,043	703
社會服務及個人服務業	-3,123	-4,055	-2,914	-1,551	-7,893	-1,613	-3,046
總計	-59,974	-42,311	-4,024	-19,894	-54,604	-28,081	-106,152

註：2001 年統計資料採用舊行業分類。

資料來源：行政院主計處。

表 3-1-4 2003 年各產業受雇員工進退人次統計—按職業別

單位：人次

	進入與退出人次差額							
	主管及 監督人 員	專 業 人 員	技術員 及助理 專業人 員	事務工 作人員	服務工 作人員 及售貨 員	技術工	械機設 備操作 工及組 裝工	非技術 工及體 力工
礦業及土石採取業	-23	-111	-165	-124	-6	-45	-256	90
製 造 業	-10,046	20,870	24,849	12,990	1,924	8,388	7,959	-4,920
水 電 燃 氣 業	-475	-108	83	388	-9	-4	94	-5
營 造 業	-2,241	-3,095	4,579	-209	1,734	467	-777	-483
批發及零售業	-13,319	-1,912	12,998	5,279	-1,176	4,195	-146	-636
住宿及餐飲業	-2,250	-599	145	2,325	3,816	419	-174	-1,240
運輸倉儲及通信業	-2,457	135	-1,228	1,341	-2,113	-1,195	-569	473
金融及保險業	-1,483	2,011	2,019	8,035	2,812	-161	76	510
不動產及租賃業	-666	187	828	1,044	125	225	-28	427
專業科學技術服務業	-1,058	7,800	4,125	3,951	1,024	605	-97	-491
醫療保健服務業	-787	6,094	2,225	759	100	-153	-17	-498
文化運動休閒服務業	-890	-720	356	173	-1,146	-76	-123	56
其他服務業	112	599	2,413	1,980	7,305	1,698	366	3,422
總計	-35,583	31,151	53,227	37,932	14,390	14,363	6,308	-3,295

資料來源：行政院主計處。

表 3-1-3 與 3-1-4 為 2001 與 2003 年各產業按職業別之進入與退出人次的差額。2003 年在各職業別中，以主管及監督人員的負勞動淨需求(進入人次低於退出人次)最大，一共有 3 萬個職位空缺不補，其次為非技術工及體力工，進入與退出差額為 3 千人次。然而，其他職類，尤其以專業人員與技術員一類，如工程師、專技人員、技術員及助理專業人員等卻產生大幅度的勞動需求，合計約有 8 萬個新增僱用人次產生。

而在 2003 年各產業別中，仍然以製造業對專技人員的需求最大，批發零售業次之，而專業及技術服務業與醫療保健服務業對於專技人員的需求也很高。而操作員、體力工方面，製造業對這類低技術人力的勞動負需求最大，但大部分皆為其他服務業所吸收，其他服務業對低技術人力的僱用量為 3 千多人次，為各產業中最高。普遍而言，各產業的勞動淨需求仍集中在技術與專業密集度高的職業別。

此一現象說明在這一波的景氣回升中，專業人員仍然是產業勞動力需求的主力，也間接印證勞動市場朝高技術與高素質人力傾斜的現象。然而，若配合 2001 年的淨需求變化數字來看，則發現從景氣衰退到復甦的這段期間，屬於職業金字塔最上層的主管與監督人員與最底層的非技術工與體力工的淨需求，並沒有隨著景氣回升而由負轉正，只是進入與退出人次的差額有縮小。這顯示在這一波的景氣循環中，雖然其他的職業類別已經成功的藉由景氣回升而擴充了就業雇用人數，對於管理階層與非技術人力的受雇者而言，並沒有產生回流的效果。

以上顯示，這兩項職業類別的勞動需求面臨了非因景氣循環造成的問題。對無技術的體力工而言，可以透過加強職業訓練增加以其他職業類別受雇的機會。但是對於屬於職業金字塔頂層的主管與監督人員而言，這樣的現象反映了若要提昇管理階層受雇人力的勞動需求，僅靠景氣回升的單一因素並無法達到目的。尚需要其他協助創業措施或建構促進產業發展之環境，方有可能藉由增加企業家數，有效促進管理階層人力的勞動需求。

表 3-1-5 2001 年各產業受雇員工進退人次統計—按年齡別

單位：人次

	進入與退出人次差額						
	15~19 歲	20~24 歲	25~29 歲	30~39 歲	40~49 歲	50~59 歲	60 歲以上
礦業及土石採取業	-39	-32	-69	-253	-168	-282	-161
製 造 業	-618	4,239	-8,962	-51,550	-41,968	-35,211	-22,243
水 電 燃 氣 業	-2	266	537	58	-39	-899	-676
營 造 業	571	4,170	1,558	-4,824	-18,593	-6,319	-3,180
批發零售及餐飲業	-6,343	5,090	1,304	-44,817	-14,713	-4,855	-639
運輸倉儲及通信業	31	1,381	-118	-3,640	-3,893	-3,068	-2,983
金融保險及不動產業	943	4,611	145	-11,038	-5,813	-3,200	-2,666
工商服務業	1,837	3,989	-4,278	-4,927	-5,219	-2,621	-751
社會服務及個人服務業	235	-1,402	-5,057	-8,164	-2,883	-4,334	-2,590
總計	-3,385	22,312	-14,940	-129,155	-93,289	-60,789	-35,889

資料來源：行政院主計處。

表 3-1-6 2003 年各產業受雇員工進退人次統計—按年齡別

單位：人次

	進入與退出人次差額						
	15~19 歲	20~24 歲	25~29 歲	30~39 歲	40~49 歲	50~59 歲	60 歲以上
礦業及土石採取業	43	98	49	-76	-190	-333	-231
製 造 業	8,750	45,678	47,977	6,297	-13,574	-22,053	-11,057
水 電 燃 氣 業	26	247	520	314	1	-184	-960
營 造 業	154	4,537	11,697	-2,232	-7,185	-3,826	-3,245
批發及零售業	2,981	23,415	21,123	-16,471	-12,801	-8,851	-3,927
住宿及餐飲業	2,870	3,331	513	-1,046	-1,913	-708	-605
運輸倉儲及通信業	411	3,828	2,078	-1,955	-2,755	-3,318	-3,902
金融及保險業	305	8,864	10,573	388	-1,919	-1,922	-2,470
不動產及租賃業	-39	830	1,135	1,138	264	-642	-544
專業科學技術服務業	409	6,744	10,031	665	-1,202	-494	-294
醫療保健服務業	13	7,022	3,717	118	-65	-1,857	-1,225
文化運動休閒服務業	196	1,076	269	-2,205	-792	-633	-281
其他服務業	1,252	5,058	3,596	3,514	3,623	1,572	-720
總計	17,371	110,728	113,278	-11,551	-38,508	-43,249	-29,461

資料來源：行政院主計處。

表 3-1-5 與 3-1-6 為 2001 與 2003 年各產業受雇員工進入與退出人次差額按年齡別的統計。其中可發現，2003 年景氣回升後，各年齡層中 15-29 歲的勞動人口在各產業中進入人次皆高於退出人次，顯示此一年齡層在各產業皆不存在負的勞動淨需求。但值得注意的現象為 30-39 歲的青壯年族群在許多產業中已開始出現負的勞動淨需求，並且此一差額隨著年齡層往上而擴大，在 50-59 年齡層中 2003 年共有 4 萬 3 千之退出人次無法於該年度中，再次被原屬產業雇用。其次為 40-49 歲之 3 萬 8 千人次，顯示中高年齡層的勞動人口在退出原屬產業後無法順利再受雇的現象的確比其他年齡層嚴重。在各產業別中，仍以製造業的中高年齡層之負勞動淨需求最大，其次為批發零售及餐飲業。

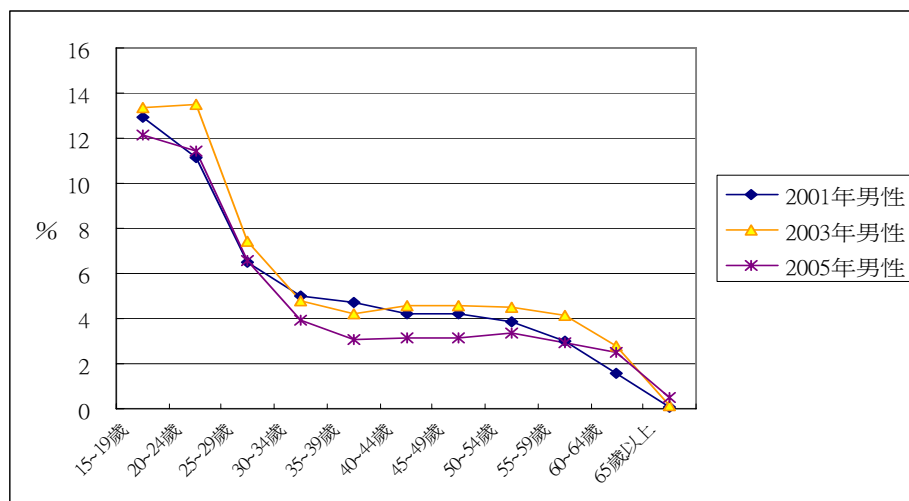
另外，若是同時觀察 2001 年與 2003 年的變化，可以發現 2001 年受到景氣衰退的因素，除了 20-24 歲的年齡層仍然出現正的勞動淨需求之外，其他年齡層都出現負值，顯示景氣衰退對降低各產業勞動需求的影響的確顯著。但在景氣回升後，2003 年的資料卻顯示中高齡的年齡層(30 歲以上)，卻沒有如同其他年齡組別出現受雇者進入大於退出的現象，而仍然維持負的勞動淨需求，這表示對中高齡的受雇者而言，結構性失業的問題的確是對其再次就業的一個實在的威脅。

三、失業現象

分析了勞動供給(勞參率)與勞動需求(各產業進入人次與退出人次差額)之後，本小節再從失業的角度，來分析勞動供給與勞動需求之間的落差。而在資料區間的選擇上，同樣以 2001、2003、及 2005 年為觀察點，希望完整的了解國內失業率在最近一波景氣循環的波動下變化的情況。

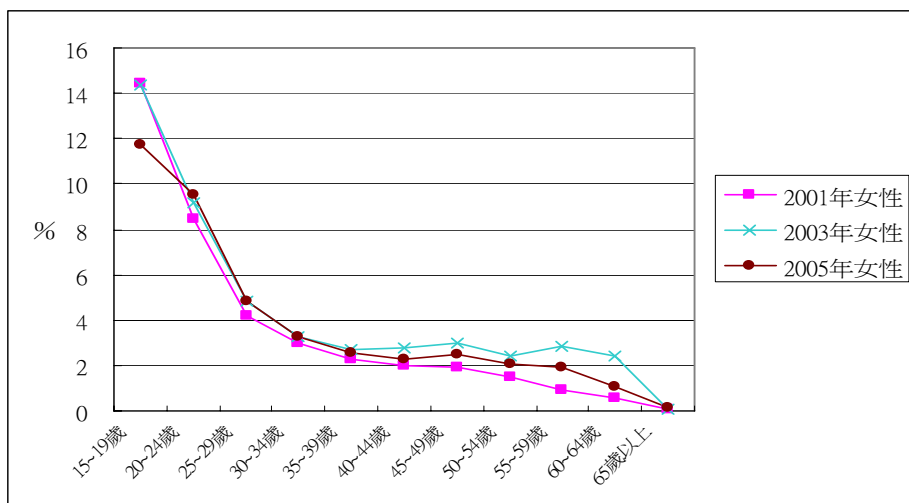
圖 3-1-3 為台灣地區失業率按年齡別統計，由圖中資料發現，過去 5 年台灣地區男性之失業率以 24 歲以下之青少年族群最高，2001 年到 2005 年多維持在 10% 以上。而在 30-54 歲的年齡層方面，在失業情況較嚴重的 2001 與 2003 年時，這個年齡層的失業水準多為 4% 以上。到了 2005 年，此年齡層的失業率則大幅度下降到 4% 以下。

圖 3-1-3 台灣地區失業率按年齡別統計—男性



資料來源：同上。

圖 3-1-4 台灣地區失業率按年齡別統計—女性



資料來源：同上。

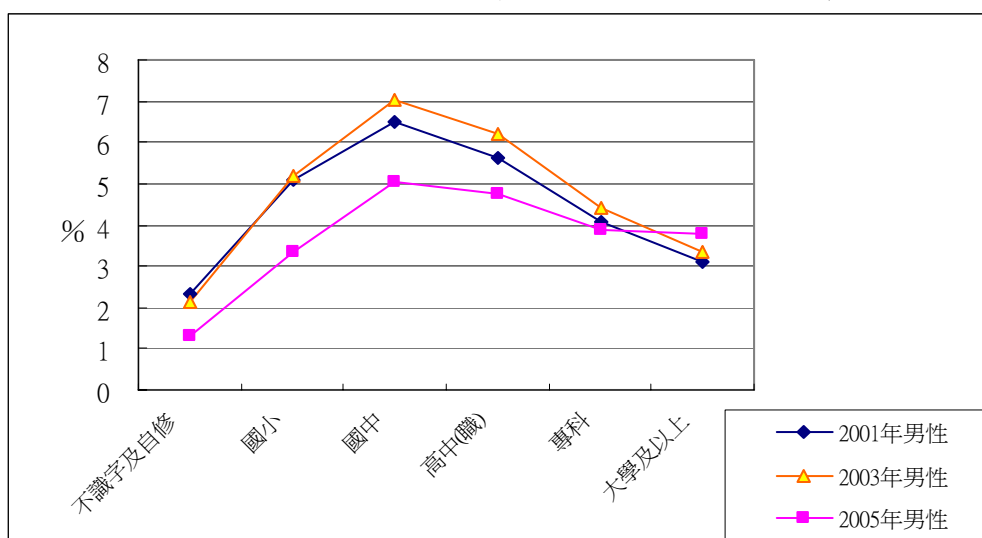
女性方面(圖 3-1-4)，若同樣從 2001 到 2005 年這一段期間失業率的波動來看，則 20 歲以下之青少年族群與 55 歲以上失業率下降幅度最大。與男性失業率變化類似者為，女性 54 歲以下失業率從 2001 到 2003 年變化的幅度不若男性明顯，30 歲以上族群的失業率普遍維持在 4% 以下，但 55 歲以上之族群失業上升幅度明顯。而 2003 到 2005 年而言，各年齡層失業水準普遍降低，但 55 歲以上女性族群失業率仍高於 2001 年水準。

綜合而言，在失業率按性別統計的各年齡層變化觀察，2000 至 2005 年整體之失業率變化以男性大於女性，中高齡與青少年族群大於青壯年為主要趨勢。同時發現男性青壯年失業率受到景氣波動的影響明顯大於女性。

圖 3-1-5 為台灣地區失業率按教育程度別統計之男性資料，由圖中趨勢可發現，2001-2003 年間高中以上之男性勞動力失業率上升幅度最大，而國中以下之勞動力，失業率變化幅度較有限。但在 2003-2005 年景氣回升的階段，低教育水平勞工失業率下降的幅度明

顯大於高教育水平的勞工。顯示景氣波動因素對於低教育程度的男性勞工影響程度最大。整體而言，無論景氣起伏如何，低教育程度(不識字與國小程度除外)男性勞工的失業率皆高於高教育程度勞工。但專科以上學歷者 2005 年到 2003 年之失業率多維持在 4% 上下，有難以下降的趨勢(大專及以上甚至略高於 2003 年)。

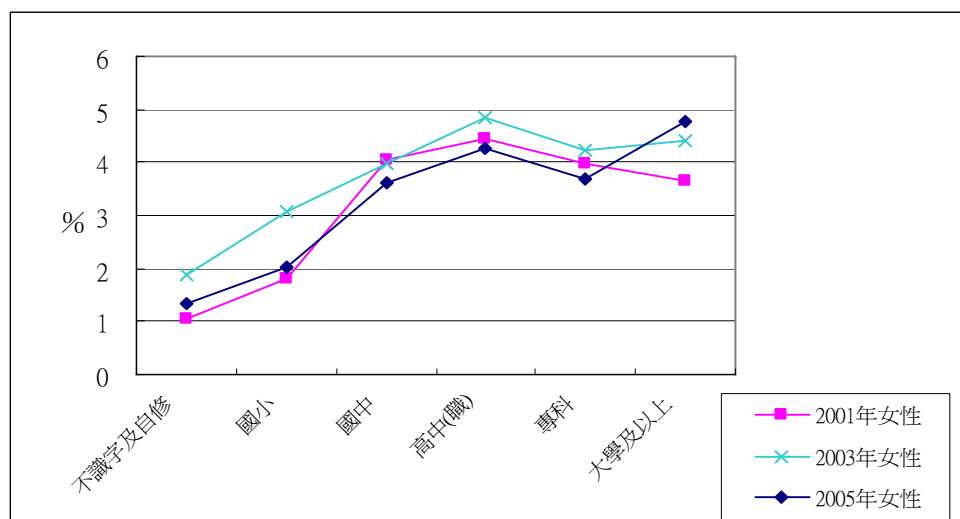
圖 3-1-5 台灣地區失業率按教育程度別統計—男性



資料來源：同上。

以女性而言(圖 3-1-6)，失業率變化狀況與男性明顯不同。女性之各皆層教育程度勞工受到景氣波動的影響較男性平均。但 2003-2005 年景氣回升階段，女性高學歷勞動力各年度之失業率皆高於同性別之低學歷勞動力，同時 2005 年大專以上女性勞動力失業的情況反而比景氣不佳的 2001 年更嚴重。此一現象在大專以上男性失業率的變化上也同樣發生。

圖 3-1-6 台灣地區失業率按教育程度別統計—女性



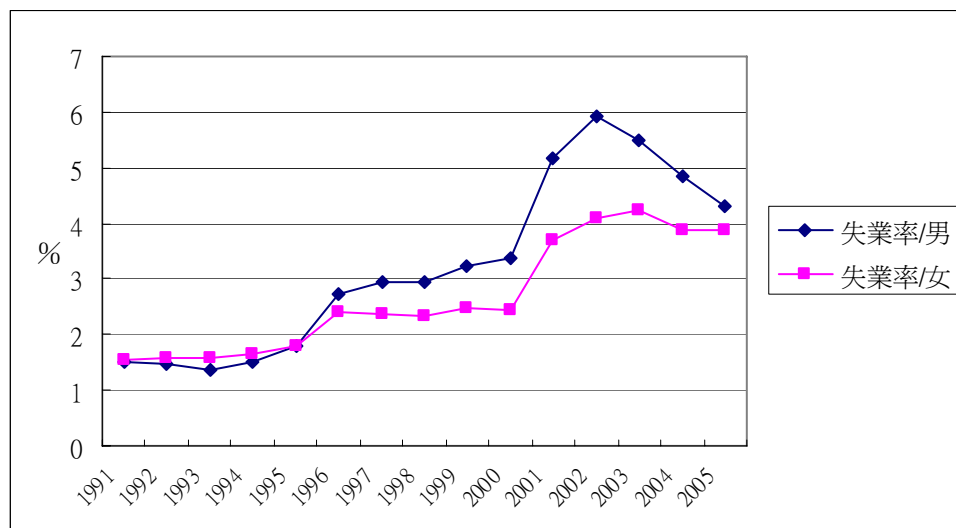
資料來源：同上。

總體而言，若以各教育程度別的男性與女性失業率 2001-2005 年變化來看，景氣波動的因素對中低教育程度的男性勞動者失業的威脅程度最大，而無論景氣回升與否，我國男女大專以上的勞動力失業率都逐年上升，反映出這當中應該有其他非景氣因素的影響，值得後續觀察分析。

另外就長期趨勢而言，圖 3-1-7 為國內失業率按性別之長期趨勢分析，由圖中趨勢也可看出，國內之長期失業率變化在 1991-1995 年之間，出現女性高於男性的現象，但總體而言男女之失業率皆維持在 2% 以下的低水平，但在 1996 年之後男性失業率即快速的攀高，2001 年之後已接近 6% 的高水平，但同時期女性失業率雖也有上升，但仍維持在 4% 上下，其間差距非常明顯。但 2004 年男女的失業率又趨於一致，這也映證上一段中男性的中低教育程度勞動者之就業容易受到景氣循環因素的影響，一旦景氣回升後這類族群的失業率就會明顯下降，使男女整體失業水平又趨於一致。但是，若是由同一期間 (2001-2005 年) 男性低教育程度勞工退出勞動市場的人數增加 (參考圖 3-1-2) 的現象分析，也有可能是男性的隱藏性失業人口退出勞動市場

之後，因為不具就業競爭力的男性低教育程度勞動者退出勞動力，而使得男性失業率 2002 年以後大幅下降。

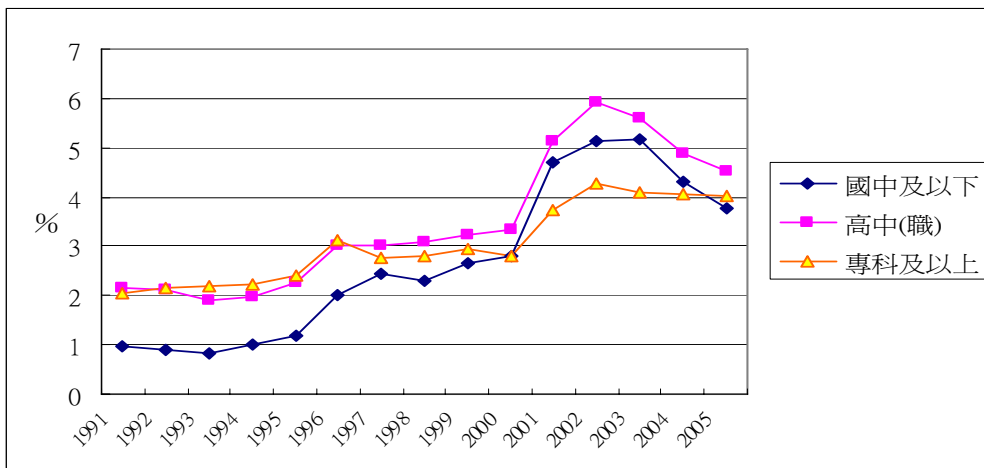
圖 3-1-7 國內失業率按性別之歷年趨勢



資料來源：同上。

圖 3-1-8 為國內失業率按教育程度別之歷年趨勢，由圖中趨勢也可發現，專科以上的高學歷人口失業率向上攀升的現象緩慢但卻呈現穩定增加的現象，在 2001-2005 年的景氣循環期間，高學歷者之失業率並不受到景氣循環的影響，穩定維持在 4% 上下，顯示出結構性或摩擦性失業的特性；反之，高中職以及國中以下的勞動力在不景氣期間失業惡化的情況最明顯，其中國中以下的低學歷勞動力在 1991-1996 年之間失業情況輕微，但 2001 年以後失業率即受到不景氣影響而快速攀升，2004 年以後又趨於平穩。從圖 3-1-7 與 3-1-8 的按性別與教育別的長期失業趨勢中，2000-2005 年的變化與其他期間的比較，更可以了解景氣波動對失業的影響，在低教育程度勞動者上最為明顯的現象。

圖 3-1-8 國內失業率按教育程度別之歷年趨勢



資料來源：同上。

另外，若是從失業週期的角度來觀察國內失業者再次進入就業市場的期間，也可以觀察我國勞動市場的供需媒合是否順暢，或是否存在長期失業(失業週數 52 週以上)的結構性問題。表 3-1-7 為我國歷年失業者平均失業週期統計。

根據表 3-1-7 的資料顯示，我國失業者平均失業週數有延長的趨勢，從 1990 年到 1994 年之間一直維持在 15 週，但是從 1996 年開始延長到 20 週。在 2002-04 年之間，男性失業者的失業週數多維持在 30 週以上，女性為 25 週以上。平均失業週數越長，一方面是在失業人口逐漸增加的情況下，因為各失業者的待業週期有長有短，平均下來每一位失業者分攤的失業週期自然拉長。但是另一方面，也代表在高失業率的期間，平均而言每個失業者重回工作崗位的困難度越來越高，要處理失業背後的原因也越來越複雜。

另外從年齡別與教育程度來看，也發現 45 歲以上的失業者與國中以下程度的失業者，要找到工作的時間普遍比其他年齡別要長，因此有必要持續加強這些弱勢失業族群(中高齡、低學歷)的輔導就業措施，或就業諮詢等服務。並且在待業期間給予必要的協助，如失業津

貼、職業訓練津貼，同時針對中高齡失業者的家計負擔給予適當的社會扶助措施。以減少中高齡失業者在過長的失業期間，因為家庭經濟的壓力過大，而造成諸多社會問題。另外針對初次尋職者的平均失業週數低於非初次尋職者的現象，顯示目前就業媒合的工作，在轉換工作者的服務上，尚有可加強的空間。

表 3-1-7 國內歷年失業者失業週期統計

單位：週數

	性別		年齡			教育程度			失業類別		
	男	女	15~24 歲	25~44 歲	45~64 歲	65 歲以上	國中及 以下	高中(職)	大專及 以上	初次尋 職者	非初次 尋職者
1990	15.26	14.06	12.45	16.32	24.16	5.41	15.02	14.29	15.59	14.59	14.93
1991	15.29	14.86	12.49	17.29	20.58	15.15	15.35	14.37	16.27	14.47	15.45
1992	15.45	15.63	12.67	18.64	16.25	7.65	14.24	15.17	17.67	17.53	14.46
1993	15.30	14.95	11.89	17.75	21.70	9.55	14.72	14.40	16.69	13.76	15.81
1994	15.66	15.71	13.18	17.72	18.27	8.85	15.19	15.01	17.21	16.12	15.49
1995	17.07	17.40	13.87	19.51	20.68	11.17	15.98	16.11	20.14	17.87	16.93
1996	20.81	19.82	15.87	22.53	26.25	19.13	19.72	19.90	22.17	21.41	20.16
1997	21.81	20.49	16.99	22.80	27.35	5.75	20.87	21.17	22.41	21.87	21.21
1998	22.57	20.30	17.04	23.58	27.94	13.46	22.55	21.36	21.46	21.22	21.96
1999	23.26	21.04	17.11	24.21	29.18	7.81	23.82	21.71	22.01	22.02	22.65
2000	24.58	21.86	18.27	24.94	31.09	9.87	23.99	23.51	23.60	23.16	23.83
2001	27.09	24.18	19.89	27.72	31.75	3.33	28.22	25.23	24.43	26.20	26.12
2002	31.92	26.79	22.64	31.88	37.41	17.38	33.54	29.34	27.39	28.23	30.64
2003	32.76	26.47	23.27	32.12	35.58	8.78	32.43	30.09	28.83	28.95	30.86
2004	31.42	25.89	21.06	31.31	35.16	10.61	31.13	29.71	27.28	27.01	29.95

資料來源：主計處。

四、勞動供需概況綜合整理

表 3-1-8 為綜合上述國內勞動需求概況的整理與可能的議題方向。

表 3-1-8 勞動供需概況綜合整理

	目前概況	議題方向
勞動供給面	<ul style="list-style-type: none"> ● 歷年中高齡與低學歷之男性投入勞動市場比例皆高於女性。 ● 但過去 5 年間，中高齡與低學歷之男性參與勞動市場的比例逐漸降低，而青壯年之女性投入勞動市場比率則逐年升高。 ● 國內勞動力組成之學歷分布有朝高學歷集中的趨勢，同時低學歷族群投入勞動市場的意願正逐年降低，而高學歷(大專及以上)之男性與女性勞動參與的比例則日漸相同。 	<ul style="list-style-type: none"> ● 因應女性青壯年、大專以上勞動人口的增加，可持續營造有利兩性工作的環境。 ● 強化退出勞動市場之中高齡、低教育程度國民的社會扶助方案。 ● 強化中高齡低學歷之男性弱勢勞工職業訓練、就業服務、就業機會創造，減緩其退出勞動市場之趨勢。
勞動需求面	<ul style="list-style-type: none"> ● 製造業的僱用情況受到景氣波動的影響非常明顯，景氣衰退時，僱用人數顯著減少，景氣回升時，僱用人數明顯增多。變動幅度為各產業之冠。 ● 男性在製造業、不動產及租賃業等具有明顯的受雇優勢。而在金融保險、專業科學及技術服務業與醫療保健服務業上，女性較佔優勢，但是對男性的差距並沒有很大。 ● 在景氣衰退時，男性受雇員工退出的比例低於女性，景氣回升時，男性進入的比例高於女性，顯示以就業需求而言，女性競爭力不利於男性。 ● 專技人員仍然是景氣回升時，產業勞動需求的主力。但主管與監督人員與非技術工與體力工的僱用需求，並沒有隨著景氣回升而增加。 ● 景氣回升後中高年齡層勞動人口退出原屬產業後，無法順利再受雇的現象的確比其他年齡層嚴重。顯示中高齡勞動力受到結構性失業類型的威脅遠高於其他年齡層。 	<ul style="list-style-type: none"> ● 在制定創造就業方案時，可考慮各產業對勞動力需求的特性，針對不同產業、勞動族群、景氣循環期間，設計不同功能的長短期創造就業方案，以減緩因景氣循環造成的產業雇用減少對失業的衝擊。 ● 不景氣期間，可適時由政府與非營利組織合作推動服務性質之暫時性就業方案，短期內有效吸納由製造業釋放之龐大勞動力。 ● 加強職業訓練增加非技術與體力工以其他職業類別受雇的機會。 ● 透過協助創業或建構促進產業發展之環境，藉由增加企業家數，有效促進管理階層人力的勞動需求。 ● 持續強化中高齡勞動者的失業救助、職業訓練、就業服務、主動之促進就業措施。減緩結構性失業對中高齡勞動者的威脅。

<p>供需失衡下之失業現象</p>	<ul style="list-style-type: none"> ● 2000 至 2005 年整體之失業率變化以男性高於女性，中高齡與青少年族群高於青壯年為主要趨勢。同時發現男性失業率受到景氣波動的影響明顯大於女性。 ● 無論男女性，高學歷失業率在 2002 年景氣好轉以後，仍有上升(或不易下降)的趨勢，顯示高學歷者的供需失衡存在景氣因素以外的其他原因。 ● 我國失業者平均失業週數有延長的趨勢。45 歲以上的失業者與國中以下程度的失業者，要找到工作的時間普遍比其他年齡別要長。 	<ul style="list-style-type: none"> ● 由勞動供給面的分析中得知，男性之中高齡與低學歷者參與就業市場的比例遠高於女性，但是這類族群在不景氣期間退出勞動市場的比例也較高，因此男性失業率受景氣影響的程度大於女性有可能是因為勞參率下降所致。 ● 另外，無論男女，就業技能與經驗普遍不足的青少年族群也最易受到勞動供需失衡的影響。 ● 針對高學歷者之失業現象，由於與景氣循環無關，而與摩擦性或結構性失業有關。因此可從強化就業服務，訓用合一的職業與教育訓練等方向改善。 ● 持續加強弱勢失業族群(中高齡、低學歷)的輔導就業措施，或就業諮詢等服務。並且在待業期間給予必要的協助，如失業津貼、職業訓練津貼。 ● 同時針對中高齡失業者的家計負擔給予適當的社會扶助。以減少中高齡失業者在過長的失業期間，因為家庭經濟的壓力過大，而造成諸多社會問題。
-------------------	--	---

第二節 國內產業結構轉型與失業長期趨勢分析

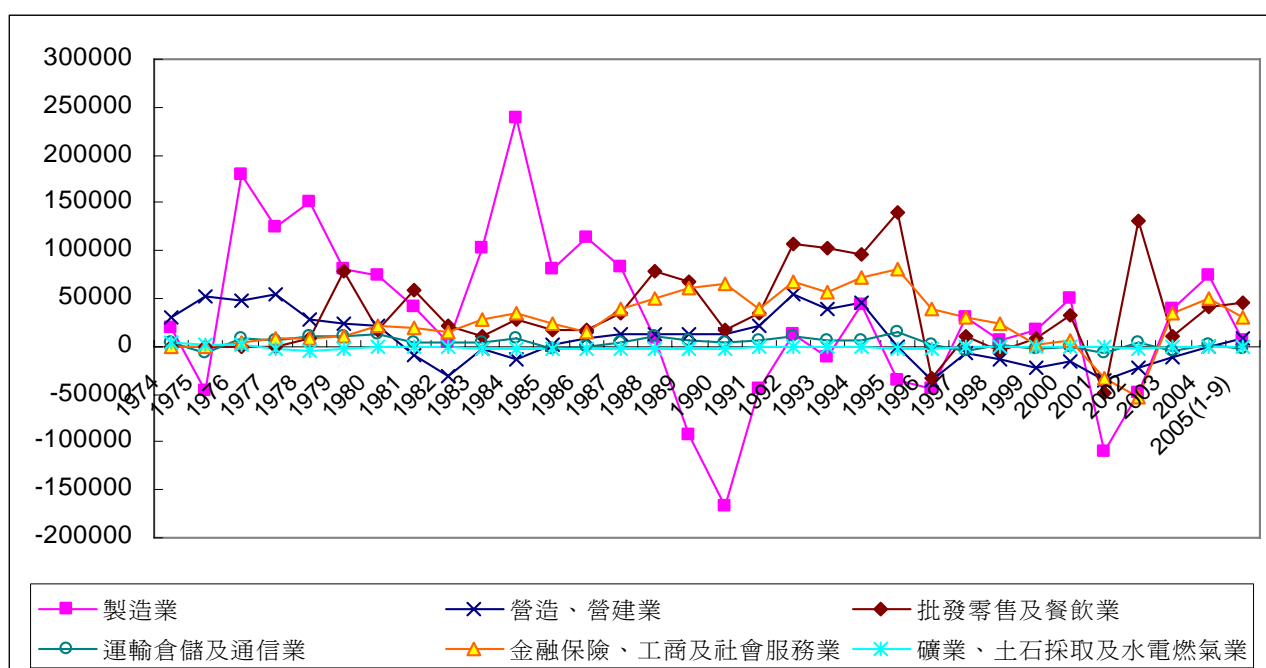
從第一章的圖 1-2-1 與圖 1-2-2 中可以發現，我國的歷年失業率走勢，除了受到景氣循環的因素影響之外，在 1995 年之後出現的一波長期的攀升現象，則是過去從未有過的經驗。這樣的趨勢是什麼因素所造成的，就是解決目前失業率居高不下問題的關鍵因素。另外從第二章的文獻回顧可知，影響我國失業率高低的，除了總體經濟的景氣循環原因之外，產業結構改變所造成的失業更是分析長期失業現象的重要因素。因此本小節從各產業受雇員工人數的變化、失業率的長期趨勢與產業結構歷年的變化來探討我國長期失業率攀升的原因。

回顧國內的產業結構轉型，首先於 1980 年代開始，隨者中國大陸與東南亞的工業興起，在產業鏈的低階加工製造方面，開始與亞洲四小龍爭奪舊有之雁行次序，使得台灣技術與資本密集度最低之民生工業產值首先於 1970 年代後期出現衰退，繼之受到威脅的國內產業為石化工業，於 1980 年代中期開始被中國大陸及東南亞取代，緊接者為金屬機械工業，1990 年代後雖有 2001 年的全球網路泡沫化現象，但高科技電子製造業整體仍呈現高度成長。台灣整體工業的發展在步入 21 世紀後，出現勞力密集產業衰退，產業結構大幅朝技術與資本密集方向發展。

以上的產業結構轉型趨勢，反應在各產業的歷年受雇員工人數變化上，也出現相對應的趨勢。圖 3-2-1 為國內各產業歷年之受僱人數當年度與前一年度的差額數據統計，由各產業歷年受僱人數的變化可觀察各產業對人力的需求消長。首先，在 1991 年經濟不景氣之前，國內之勞動需求主要由製造業提供，同時製造業受雇人數變化受到景

氣的波動影響最明顯，在 1989 到 1991 的不景氣期間受僱人數變化皆出現負數。然而隨者勞力密集製造業外移之趨勢，1990 年代以後歷年製造業吸納就業人口的數目也不斷下降，不再扮演吸納國內就業需求主力的角色。

圖 3-2-1 國內各產業受僱人數歷年變化



註：各產業之受僱人數不包含自營工作者、無酬家屬工作者及雇主。

資料來源：行政院主計處。

然而由製造業所釋放之人力在 90 年代轉為批發零售餐飲業、金融保險、工商服務、個人服務業等行業吸收。另外在 1992 年至 1994 年之間，營造及營建業也配合房地產市場的需求景氣，大量吸收勞動力。然而在 1996 年之後各產業吸納就業人口的能力明顯下降，其中服務業等支撐就業市場需求之產業別，如批發零售餐飲業、金融保險、工商服務及個人服務業皆出現每年就業人數增加幅度下降，甚至出現負值的現象。各產業受僱人數明顯受到景氣波動及產業結構轉變的影響。

由於一國的長期失業率變化不僅受景氣波動的影響，更有非景氣的結構性因素決定其長期趨勢。而短期的失業率起伏則受到景氣波動的影響，成為中短期景氣循環的落後指標。因此，將一國的失業率過濾出長期的趨勢，也就是將短期的波動因素消除，應可觀察失業現象在非景氣因素影響下的變化，進而對應到長期失業現象與其他影響勞動市場因素、如產業結構轉變等的關聯性。本研究利用 Hodrick-Prescott (HP) filter 過濾失業率波動的長期趨勢，以分別觀察失業率變化的短期循環波動與長期趨勢。

觀察總體經濟變數的長期波動，文獻上多利用 Hodrick-Prescott (HP) filter 來去除總體變數之短期波動，該方法係將某一變數的多期移動平均值做為其長期趨勢，再以該變數的原始值減去長期趨勢即為循環波動的部分。公式說明如下：

假設 y_t 為失業率的原始數列， t 表示時間，從 1 至 t 。 S_t 為 y_t 之長期趨勢數列，HP filter 即選擇 S_t 來極小化下列目標式。

$$\sum_{i=1}^T (y_i - s_i)^2 + \lambda \sum_{i=2}^{T-1} ((s_{i+1} - s_i) - (s_i - s_{i-1}))^2$$

其中 λ 為控制參數，其值越大，則 S_t 數列越平滑。 λ 值得大小依資料之時間長度而異，依據文獻上常用的數值，若資料為年資料， λ 值設為 100，季資料為 1600，月資料則設為 14400。本文所採用的資料為年資料，因此 λ 值設為 100。

由 HP filter 所分析出之長期趨勢可發現，1970 年至 1996 年台灣之失業率雖有短期波動（受景氣等循環性因素影響），但長期趨勢非常平穩，維持在 2% 以下的低水準。1996 年之後，在各項產業轉型等結構性因素逐漸浮現後，失業率之長期趨勢也開始向上攀升，此項利

用失業率原始數據所計算之長期趨勢值可觀察到目前的失業率走勢的確呈現結構性問題。

表 3-2-1 HP filter 過濾之失業率長期趨勢值及變化率

單位：%

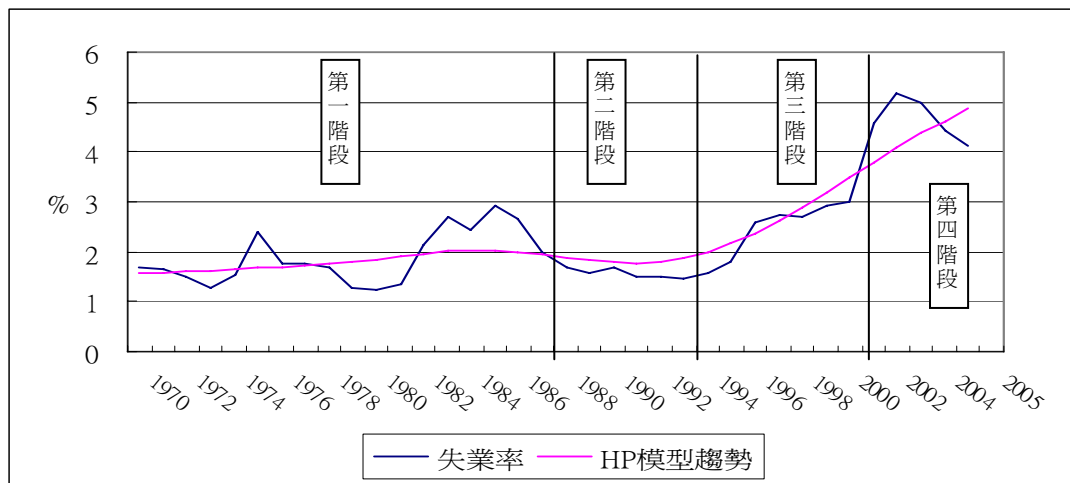
年份	失業率原始值	失業率長期趨勢值	長期趨勢之變化率	年份	失業率原始值	失業率長期趨勢值	長期趨勢之變化率
1970	1.70	1.57	-	1988	1.69	1.88	-3.34
1971	1.66	1.59	1.10	1989	1.57	1.82	-3.11
1972	1.49	1.61	1.17	1990	1.67	1.78	-2.15
1973	1.26	1.63	1.36	1991	1.51	1.77	-0.56
1974	1.53	1.65	1.60	1992	1.51	1.80	1.60
1975	2.40	1.68	1.66	1993	1.45	1.87	4.06
1976	1.78	1.71	1.47	1994	1.56	2.00	6.48
1977	1.76	1.73	1.47	1995	1.79	2.17	8.46
1978	1.67	1.76	1.70	1996	2.60	2.38	9.75
1979	1.27	1.80	2.16	1997	2.72	2.62	10.29
1980	1.23	1.85	2.76	1998	2.69	2.89	10.35
1981	1.36	1.91	3.22	1999	2.92	3.18	10.11
1982	2.14	1.97	3.20	2000	2.99	3.49	9.60
1983	2.71	2.02	2.48	2001	4.57	3.80	8.84
1984	2.45	2.04	1.22	2002	5.17	4.09	7.80
1985	2.91	2.04	-0.22	2003	4.99	4.37	6.75
1986	2.66	2.00	-1.70	2004	4.44	4.63	5.94
1987	1.97	1.95	-2.85	2005f	4.14	4.88	5.45

表 3-2-1 為將我國 1970-2003 失業率原始資料透過上述公式計算之長期趨勢值與長期趨勢變化率，由表中的趨勢值變化可發現，在 1985 年以前，我國的失業率長期趨勢之變動非常平緩，各年之間的變化率皆不超過 0.03。而在 1986-1991 年之間，失業率長期趨勢反而呈現逐年緩降的現象，長期趨勢值的變化率在-0.01~-0.04 之間。然而，從 1993 年開始，長期趨勢值的變化出現急速上升的現象，變化率由 1993 年的 0.04 一舉上升至 1996 年的 0.11，此後失業率長期趨勢值即

維持每年 10% 以上的成長，至 2002 年以後，長期趨勢上漲的幅度才有減緩的跡象。

以下根據上述的失業率原始值，長期趨勢值等資料，繪出台灣歷年失業率與失業率長期趨勢圖（圖 3-2-2），並且根據上述分析之失業率長期變化率，將失業率長期趨勢分成四個階段討論。

圖 3-2-2 台灣歷年失業率與失業率長期趨勢



註：失業率長期趨勢為 Hodrick-Prescott(HP) filter 之計算結果。

資料來源：行政院主計處。

透過將圖 3-2-1 各產業的就業人數變化與圖 3-2-2 的失業率長短期趨勢合併分析，將國內的失業率與產業結構演變歸納為四個階段加以分析：第一階段為 1987 年以前，第二階段為 1988 至 1993 年，第三階段為 1994 年至 2000 年，第四個階段為 2001 至 2005，以上四個階段分別涵蓋國內之產業結構轉型與失業率長期趨勢變化的轉折，以下將分別描述上述四個階段的失業率長短期波動，以及其和各產業受僱人數變化(產業結構)的關聯。

國內失業率之長期趨勢與產業結構變化歷程：

第一階段（1987 年以前）

由國內失業率的長短期趨勢模型分析可發現，在 1987 年以前，國內的失業率波動大致和景氣循環的趨勢相同，失業率的長期趨勢變化率維持在 3% 以下的水準。在此一階段國內就業需求主要由製造業提供，1985-87 年製造業每年所吸納的受僱人數平均約在十萬人左右的水準，短期失業率也逐年呈現穩定的循環性波動。

第二階段（1988-1993）

第二階段為 1988 至 1993，此一階段之長短期失業率走勢皆維持在 2% 以下的水準，同時失業率長期趨勢變化率為負值，顯示此一時期國內就業人口持續呈現穩定增長。然而若觀察各產業的就業人數變化可知，自 1988 年開始每年度製造業僱用人數變化即連續呈現負值，其後雖有增加但幅度也不明顯；顯示製造業的確如前所述，在面臨中國大陸與東南亞的競爭後勞力密集產業外移的現象開始影響製造業提供就業機會的能力。另外在 1990 年我國製造業的確受到國際景氣衰退的影響，當年度受僱人數較前一年大幅縮減 150,000 人以上。

由於 1990 年國際景氣之衰退普遍使先進工業國的失業率升高，我國製造業的情況也不例外。但此波衰退現象竟沒有使國內的短期失業率升高，其中原因在於 1990 年代初期國內開始出現資本過剩的現象，大量的閒置資金投入股市與房地產市場，導致國內出現一波房地產的泡沫需求，另外台灣的平均國民所得也在 1990 年代後快速竄升，首次突破 10,000 美元的水準。在各項房地產與金融投資理財活動與國內各項消費需求的帶動下，國內營造業、批發零售及餐飲業與金融保

險不動產業的受僱人數大幅上升，其中營造業吸納由製造業釋放之低階男性勞動力，服務業則多吸收由製造業中釋放之女性勞動力。此一現象解釋了為何在 1990 年代初期各國普遍面臨循環性失業的同時，國內失業率可長期維持在 2% 以下的低水平。（吳忠吉，2003）

第三階段（1994-2000）

然而，在上一個階段由房地產與金融投資活動、而非由實質的產業升級所引發的經濟假性成長現象在 1994 年開始出現鬆動，首先營造業的就業人數出現快速下跌，反映了 1990 年代中期房地產泡沫化後營建業景氣衰退的現實。其次在 1995 年後，經濟泡沫化後國民財富縮水的效應浮現，國內各項消費需求的衰退使服務業的受僱人數也大幅的下降，1996 年的短期失業率開始突破 2%，並且逐漸攀高，長期趨勢也開始由谷底反轉，出現了結構性攀升的現象，失業率長期趨勢變化率在 1993 年開始由上一階段的負值快速上升，1995 年後失業率長期趨勢成為以每年 10% 以上高幅度攀升的局面。但短期的失業率波動在 2001 年之前尚能維持在 3% 以下，主要是靠製造業在此一階段每年尚能維持一定的就業吸納能力，尤其在 2000 年國際間短暫的景氣回升期間，國內製造業當年度吸納約 50,000 名就業人口，為各產業之冠。

但綜觀此一階段工業部門（製造、營造業）與服務業部門（批發零售、餐飲、金融保險不動產等）在吸納就業人力的變化趨勢可發現，首先製造業在 1990 年代初期經濟不景氣的衝擊下，吸納就業人力的能力就已大幅下降（每年平均僱用人數的差額由十萬人降至五萬人以下），緊接者營造業出現衰退後，每年僱用人力之變化 1995 年後一直維持負值。而在工業部門衰退後，隨即服務業部門在 1996 年也出

現僱用人數大幅減少的現象，此一現象顯示工業部門就業需求首先下滑，同時服務業部門吸納就業人口的能力也隨之逐年下跌。

第四階段（2001-2005）

在此一階段，國內的短期失業率開始隨者製造業受到 2001 年景氣衰退以及服務業部門的就業市場支撐能力進一步下挫的影響，短期失業率快速突破 4% 以上，達到 2002 年 5.16% 的歷史新高。在 2002 年景氣復甦態勢確立之後，短期的失業率波動有下滑的現象，到 2005 年底未經季節性因素調整的月失業率已降到 4% 以下，同時失業率長期趨勢之增加幅度也略有和緩。但總體而言，失業率長期的結構性攀升現象尚無逆轉趨勢。而這段期間失業率的起伏則多歸因於景氣波動的循環性因素，至於製造業吸納就業人口的能力不如 1990 年代以前的結構性現象，若從圖 3-2-2 的歷年各產業雇用人數差額之變化來觀察，則並沒有改變，因此未來我國長期失業率並不太可能回復到 1990 年代以前介於 2% 到 3% 之間的水準。

總結上述四個階段的分析可知，國內就業市場受到產業結構變遷的影響，1980 年代中期以後，國內低階的勞力密集製造業之市場逐漸為中國大陸及東南亞取代，傳統產業紛紛關廠或外移後，營建業卻隨者房地產市場的景氣而興起，適時填補了由製造業所釋放之大量低階勞動力。另外隨者國民所得的增加，內需型的服務業同時興起，因此台灣之失業率水平長期維持在 2% 以下。但隨者房地產與金融投資的泡沫經濟破滅，營建業與服務業也於 1990 年代中期以後先後面臨蕭條的困境，此時大量低階勞動力的釋放造成了當年度的失業率由前一年之 1.75% 一舉躍升為 2.6%，此後即長期維持此一水準。

其後因應國際市場對高科技電子資訊產品的需求快速增加，同時國內的服務業變化趨勢朝向對休閒娛樂、保養保健、投資理財與保險的高級勞力密集服務，另外企業對於金融保險、財務管理與創新設計服務需求的增加。以上種種因素皆使得國內產業加速朝高科技製造業與專業密集、女性密集的服務業轉型。

由上述分析可歸納出國內產業結構朝服務業傾斜，但服務業吸納就業能力不足是使失業率出現向上攀升之結構性觀點：由於低階製造業部門在 1980 年代後期喪失轉型先機，勞力密集之工廠紛紛關廠外移，對就業的貢獻日益降低。然而國內原應由服務業（批發零售、餐飲業及金融保險不動產業）所支撐的就業市場需求在泡沫經濟破滅後，終究無法扮演應有的使國內失業率長期趨勢維持低水平的功能，最終在 2001 年國際景氣衰退的引發下，爆發 2002 年之高失業現象。

因此，展望未來，如何使得我國的失業率長期趨勢能夠不再向上攀升，甚至穩定的逐步下滑，則牽涉到未來產業結構的走向。表 3-2-2 為我國製造業產值結構近年變化的趨勢。

在表 3-2-2 中可以明顯發現，民生工業的產值從 2000 年的 15.81% 持續下降到 2005 年 1-10 月的 11.2%。未來的製造業產值結構中，民生工業下降的趨勢預料仍然會持續的發生。另外，表 3-2-3 為按照技術人力密集度區分之產值結構，其中低技術人力密集的製造業產值從 2000 年的 10.8% 穩定下降到 2005 年 1-10 月的 8.25%。因此，預料未來製造業對於低技術勞動力的需求將會因為使用這類勞動的產業持續萎縮而降低。

表 3-2-2 按四大類型產值計算之製造業產業結構

單位:%

民國		製造業			
		金屬機械	資訊電子	化學	民生
2000年	100.00	24.57	36.85	22.77	15.81
2001年	100.00	23.36	35.43	25.02	16.20
2002年	100.00	24.44	36.54	24.35	14.66
2003年	100.00	25.63	35.08	25.89	13.40
2004年	100.00	27.73	33.25	27.16	11.86
2005年 第一季	100.00	29.65	29.89	29.15	11.30
第二季	100.00	29.14	31.24	28.26	11.36
1-10月	100.00	28.21	31.60	28.99	11.20

資料來源：工業生產統計月報。

表 3-2-3 製造業按技術人力密集度區分之產值結構

單位:%

民國	高技術人力密集度	中技術人力密集度	低技術人力密集度
2000年	47.57	41.63	10.80
2001年	48.29	41.20	10.51
2002年	49.86	40.28	9.85
2003年	50.17	40.63	9.20
2004年	50.58	40.75	8.67
2005年 第一季	49.65	41.94	8.41
第二季	49.68	41.87	8.45
1-10月	50.40	41.35	8.25

資料來源：同上。

若從製造業受雇員工人數在近年內的變化也可以發現與產業結構變化一致的趨勢，表 3-2-4 為製造業四大類別受雇員工的歷年統計。其中民生工業的受雇人數從 1999 年的 63 萬人降到 2005 年 1-10 月平均的 52 萬人，降幅最大。而金屬機械與資訊電子工業的受雇人數都持續的增加，化學工業雖有下降，但幅度不明顯。

若仔細觀察歷年受雇員工人數的變化可發現，四大類產業的受雇員工人數變化在 2001 年都因為景氣衰退的原因下降，但是在 2002 年以後，金屬、資訊、化學工業的受雇人數皆有上升，惟獨民生工業的受雇人數持續下降。配合上述產業結構變化的趨勢可知，未來民生工業的受雇員工人數將會持續因產業結構的轉型而下降。

表 3-2-4 製造業受雇員工人數歷年變化

單位：人

	1999	2000	2001	2002	2003	2004	2005 (1-10月)
金屬機械工業	681088	679189	647656	635796	660115	689343	704618
資訊電子工業	627039	690570	676185	676993	694179	733724	741823
化學工業	518145	517722	493443	483679	488194	498372	494795
民生工業	633227	620938	572698	548980	540499	535851	522226

資料來源：同上。

表 3-2-5 為服務業的產業結構變化，由 GDP 的比重來看，過去 7 年間，我國服務業各產業中，除了運輸通信業與專業服務業出現穩定的成長外，其他的產業結構變化並不明顯。但仍可以從這樣的結構變化得知，未來服務業的勞動需求仍然會偏重於高技術密集的勞動力。而表 3-2-6 為服務業各產業的受雇員工人數歷年變化。

表 3-2-5 服務業各產業 GDP 結構歷年變化

	1999	2000	2001	2002	2003	2004
批發零售住宿餐飲	27.32%	27.57%	26.57%	26.51%	26.29%	26.93%
運輸倉儲通信	8.76%	9.23%	9.38%	9.56%	9.63%	9.87%
金融保險不動產	28.37%	27.73%	27.58%	27.52%	27.92%	27.75%
專業服務業(註)	11.98%	12.11%	12.46%	12.41%	12.30%	12.26%
其他服務業	23.57%	23.35%	24.01%	24.00%	23.86%	23.19%

註：專業服務業包括「專業科學技術服務業」、「教育服務業」、「醫療保健與社會福利服務業」、及「文化運動及休閒服務業」。

資料來源：主計處。

表 3-2-6 服務業各業歷年受雇員工人數

單位：人

	1999	2000	2001	2002	2003	2004	2005(1-10月)
批發及零售	1333308	1384711	1362523	1366092	1378750	1410790	1448340
運輸、倉儲及通信業	338437	341175	337104	326410	322004	323327	321221
金融及保險	349512	360924	356949	341514	347947	359532	369466
不動產業及租賃業	102741	89385	76277	69422	69213	73354	77353
專業、科學及技術	173926	180276	175123	171826	181372	196024	207711
住宿及餐飲業	163956	162915	150515	143993	141520	151555	156662
醫療保健服務業	172949	181077	182681	184336	189660	197581	203210
文化、運動及休閒	98660	95758	91032	84905	82942	82364	81636
其他服務業	171599	176458	170692	170090	184818	197991	205800

資料來源：同上。

從表 3-2-6 的各服務業受雇員工變化趨勢可以發現，2001 與 2002 年間，同樣受到景氣衰退的影響，各業的受雇員工人數皆有下降，景

氣回升後，各業的受僱人數也同時回升，但其中以專業技術服務業與其他服務業的回升幅度最大。專業技術服務業受雇員工人數明顯增加的情況與 GDP 結構的變化趨勢一致，顯示我國服務業有朝向專業化轉型的傾向，未來對於此類專業人力的需求將會持續增加。然而，其他服務業的就業需求大幅增加的現象，若配合表 3-2-5 的 GDP 結構變化可以知道，從 2001 年以後，其他服務業的產業結構並無明顯的增加，因此這部份的就業需求主要來自於政府促進就業政策，如擴大公共服務就業計畫的刺激。由此可知，對於專業密集度低、就業門檻低的若干服務業類別，是可以適度的鼓勵其發展，以發揮吸納因景氣衰退所流失的勞動力的短期目標。

然而，由於我國的產業發展已經不可能再回到過去發展勞力密集的低階製造業之途徑，因此在致力於發展高附加價值，高技術密集、但勞動密集度卻低的產業的同時，必須要提升服務業中若干勞力密集度高、但專業要求相對較低的服務業類別，如照護產業、觀光休閒產業等之創造就業需求能力。才有可能在未來就業市場中，穩定的吸收由低階製造業所釋放出來的中高齡、低技術勞動力，將因為產業結構轉變所造成的結構性失業問題減到最低。

第三節 失業類型分析

第二節已經檢討過產業結構的變化對我國失業率的長期趨勢變化的影響，本節將繼續討論其他失業類型，如摩擦性失業、與循環性失業的變化，以觀察過去這幾年失業率起伏的現象中，其他類型失業的趨勢如何變化，了解除了結構性失業之外，其他不同類型失業的相對重要性是否發生變化。以及推估台灣的循環性與非循環性失業率變化³，以作為後續政策建議的參考依據。

經濟學上，通常將失業區分為摩擦性失業、結構性失業、季節性失業、以及循環性失業等四大類型。摩擦性失業是變換工作或找尋工作之際所發生的失業，乃是求職者與工作空缺無法配合所導致的失業，是自由市場經濟運作下自然發生的結果。結構性失業是因為產業結構的轉變、區域發展的消長、或生產技術進步太快，勞動者的技能無法配合市場需要所導致的失業。結構性與摩擦性失業的劃分並不容易，但相對於摩擦性失業，受各項結構性因素影響的失業者通常需要再次訓練才能進入就業市場。季節性失業是生產活動季節性變動所導致之失業，在某些特定產業，如農漁產業中特別容易發生季節性失業的現象。然而，無論結構性、摩擦性、或季節性失業，都是經濟體系自由運作下無法完全免除的失業現象。

而最後一項循環性失業，才是因為經濟景氣衰退，總需求不足所導致的失業。根據經濟學理論，大量失業的產生是來自於有效需求的不足，導致的生產減退結果。換言之，這就是受到經濟景氣波動產生

³ 本研究之循環性與非循環性失業率變化推估，係採用趙弘靜 2002 年之「當前失業問題與因應對策」一文所使用的方法，將因工作場所歇業與業務緊縮造成的失業歸類為循環性失業，其他因素則為非循環性失業。

的變化。但是，如果景氣波動是失業發生的唯一原因，就無法解釋在經濟繁榮的期間，在若干國家中仍然觀察到的大量失業或失業率攀升現象。因此，對於扣除循環性失業的各種失業的總和，學理上通常稱之為自然失業。自然失業率也就是在勞動與產品市場能夠表現實際的市場結構特性下(包括市場不完全、供需的隨機變異、搜尋工作空缺與可用勞動的訊息成本、移動成本等)，整個經濟體系達到一般均衡時的失業率，而經濟學家們認為實際失業率多在自然失業率的水準上下波動。(趙弘靜，2002)

然而，實際在推估自然失業率時，文獻上有許多模型與推估方式。本文的目的在於分析近年來失業現象的變化趨勢，因此無法針對自然失業率做專業的分析與模型推估。而是將總失業率分成循環性失業率與非循環性失業率，來觀察我國近年的失業現象中，受到景氣因素影響的部份與非景氣影響的部份的比重。

本研究根據行政院主計處歷年執行的「人力資源調查統計」，將失業人口之失業原因分成九類。再根據上述的各項類型失業的定義，將其中因為工作場所歇業或業務緊縮而失業者，歸類為受到經濟景氣衰退所導致的失業，因此歸入循環性失業一類。而對於原有工作不滿意而失業者，則是典型的摩擦性失業。因季節性因素或臨時性工作結束而失業者，則歸類為季節性失業。至於其他因健康不良、女性結婚生育、退休、家務太忙或其他因素而失業者，係因個人選擇下的離開原就業崗位，但卻仍在另找工作，因此歸入自願性失業。

至於初次尋職者的失業人口，部分學者認為初次尋職者能否順利找到工作，與其工作搜尋技巧或工作機會訊息的取得有絕對的關係，因此傾向歸入摩擦性失業一類。另外，從近年的趨勢來看，初次從學校畢業的青年往往難以順利就業的現象，跟在校所學與企業所需無法

銜接的原因也有很大的關連，因此又與受到技能的限制導致的結構性失業類似。無論如何，對於初次尋職的失業者在本研究的歸類是傾向於歸入「非循環性失業」的類別，並據此來推估非循環性失業率的變化⁴。

表 3-3-1 歷年失業者按失業原因分之失業統計

單位：千人

年 別	總計	初次尋職者	非初次尋職者								
			小計	場所歇業或業務緊縮	對原有工作不滿意	臨時性工作結束	健康不良	女性結婚或生育	退休	家務太忙	其他
1995 年平均	165	47	118	29	66	10	3	1	1	-	9
1996 年平均	242	56	186	68	79	19	5	1	2	1	12
1997 年平均	256	57	199	71	84	22	7	1	1	1	12
1998 年平均	257	59	198	71	82	25	6	1	1	1	11
1999 年平均	283	60	222	91	86	26	6	1	1	1	12
2000 年平均	293	58	235	90	95	29	6	1	1	1	11
2001 年平均	450	75	375	206	88	52	8	2	1	2	15
2002 年平均	515	81	435	248	110	47	9	2	2	2	15
2003 年平均	508	75	433	248	105	51	10	2	3	2	12
2004 年平均	454	85	369	158	131	49	11	3	2	2	11
2005 年平均	428	82	346	131	140	49	26	11	3	2	3

資料來源：勞委會統計處

首先就表 3-3-1 之歷年資料來看，歷年之失業者在按失業原因分之統計顯示，2001 年之後因場所歇業或業務緊縮所造成的失業人口大幅度增加，由 2000 年之 9 萬人大舉飆升至次年之 20 萬 6 千人，此後即維持在 20 萬人以上的水準，一直到 2004 年才下降到 15 萬人，2005 年 1-10 月的平均更下降到 13 萬人。而臨時性工作結束所造成的失業人口在 2001 年也小幅上升，但之後就維持在 5 萬人上下。若配合上

⁴ 由於統計數字中無法判別其中屬於結構性失業之比重，本研究暫且將初次尋職者併入摩擦性失業計算。

述的失業類型可觀察出，企業因應景氣波動而緊縮業務或關廠歇業所導致的循環性失業，的確是目前失業現象波動的主要因素，但是仍需要分析其他原因的失業類型，以觀察我國 2001 年以後，失業趨勢的變化。

透過對於主計處歷年人力資源統計年報中，失業者按失業原因區分之統計，就可以分析我國失業現象中，各種失業類型的變化。

表 3-3-2 各類型失業率推估

單位：%

	總失業率 (A=B+C)	循環性失業率 (B)	非循環性失業率			總和(C)
			摩擦性失業率	季節性失業率	自願性失業率	
1997 年	2.72	0.76	1.49	0.24	0.23	1.96
1998 年	2.69	0.74	1.48	0.26	0.21	1.95
1999 年	2.92	0.93	1.50	0.27	0.22	1.99
2000 年	2.99	0.92	1.56	0.30	0.20	2.07
2001 年	4.57	2.10	1.66	0.53	0.28	2.47
2002 年	5.17	2.49	1.91	0.47	0.30	2.68
2003 年	4.99	2.40	1.79	0.51	0.29	2.59
2004 年	4.44	1.57	2.11	0.48	0.28	2.87
2005 年	4.13	1.26	2.14	0.47	0.25	2.86

資料來源：主計處人力資源統計年報。

表 3-3-2 為按照上述的分類原則，將各類型的失業人口除以總勞動力，所計算出的循環性失業率、摩擦性失業率、季節性失業率與自願性失業率，再將後三類失業率加總，得出非循環性失業率。

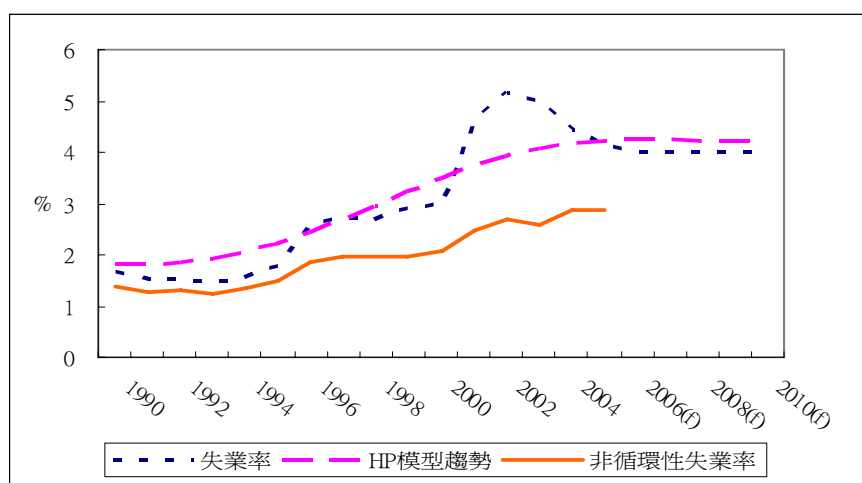
從表 3-3-2 的各類型失業率變化可以發現，所推估的非循環性失業率(扣除因景氣波動所導致的失業變化)的確有持續上升的現象，到了 2005 年為 2.86%，比 1990 年以前 1-2% 的水準明顯高出許多。除了季節性失業有小幅的上揚之外，我國 2000 以後摩擦性失業率上升的

幅度則非常明顯，顯示因對原有工作不滿或工作媒合不順利導致的失業情況有上升趨勢。

除此之外，在循環性失業的部份，雖然很明顯的看到在 2001-2003 這三年之間，是循環性失業率最高的時期。但是 2004 年以後景氣已經回升，循環性失業卻沒有降到 1999 年以前的 1% 以下的水準。這也可能顯示了在關廠歇業或業務緊縮的失業原因中，其實隱藏了除了景氣循環之外的結構性失業問題。當然，這樣的現象也可能只是景氣回升的速度不夠快，國內勞動市場對勞動力需求的反應落後的現象。

由於實際上要測量結構性失業是非常的困難，文獻上並無絕對的方法可將結構性失業從其他各類型中分離出來。但是，由於結構性失業通常是一項長期的現象，因此我們可以從第二節的產業結構轉型與失業率長期趨勢的整理中，去間接印證結構性失業變化的趨勢。圖 3-3-1 為本節所計算的非循環性失業率與第二節的長期失業趨勢比較。由比較中也可以發現兩者的趨勢是一致的。

圖 3-3-1 非循環性失業率與長期失業趨勢(HP Filter)比較



註：HP 模型趨勢假設 2006 年以後失業率維持在 4%。

接下來再按行業、性別、年齡、原屬職業等類別，逐一分析人力資源統計中各類失業原因在不同屬性的就業族群中發生的比重與趨勢。

表 3-3-3 2002 年失業者之失業原因比例—按原行業分

單位：%

失業前原行業：	工作場所歇業或業務緊縮	對原有工作不滿意	健康不良	季節性或臨時性工作結束	女性結婚或生育	退休	家務太忙	其他
礦業及土石採取業	65.15	19.56	0.00	3.99	0.00	0.00	0.00	11.30
製造業	68.48	20.81	2.24	4.24	0.46	0.47	0.34	2.96
水電燃氣業	44.81	8.25	11.56	15.33	0.00	11.32	0.00	8.73
營造業	63.04	4.38	1.37	29.65	0.22	0.02	0.03	1.29
批發及零售業	49.92	38.59	2.01	3.95	0.62	0.06	0.44	4.41
住宿及餐飲業	57.55	31.06	3.05	4.70	0.55	0.00	0.24	2.86
運輸、倉儲及通信業	54.14	32.01	1.31	5.71	0.10	0.12	0.75	5.86
金融及保險業	34.34	51.29	0.82	2.58	1.30	1.42	0.00	8.24
不動產及租賃業	55.53	35.42	0.00	3.44	0.00	0.00	0.19	5.42
專業、科學及技術服務業	56.39	35.38	1.53	3.29	0.35	0.48	0.58	1.99
教育服務業	34.45	34.84	4.67	20.04	1.86	0.00	0.00	4.13
醫療保健及社會福利服務業	21.00	56.09	2.73	10.40	3.64	0.00	0.79	5.35
文化、運動及休閒服務業	51.37	33.78	2.44	7.16	0.60	0.38	0.17	4.10
其他服務業	47.02	30.41	3.58	12.62	0.17	0.00	1.01	5.19
公共行政業	10.24	19.41	0.83	49.07	0.00	11.63	1.13	7.70

資料來源：2003 年人力資源統計年報。

表 3-3-3 為整理自人力資源統計年報之 2002 年按原行業分各項失業原因失業者占全部失業者之比例。由表中資料可發現，在循環性失業嚴重的 2002 年，因為工作場所歇業或業務緊縮所造成的失業為各業別之主要原因。許多產業中該項失業原因占有所有失業人數的比重皆超過 50%，其中又以土礦業、製造業、營造業及住宿及餐飲業最嚴重。

另外季節性或臨時性工作結束等失業原因在各產業失業分析的比重中較低，以公共行政業及營造業最高。由各業別的分析中發現，因為景氣因素造成的勞動需求減少仍為主要的失業原因。因個人對原有工作不滿意因素所造成的失業比重在各業中以金融保險業及醫療保健及社會福利服務業最高，但總體而言比例皆在 40% 以下。由表中資料也可發現，各業別中失業者受到循環性因素的影響最大者為土礦業、製造業、營造業、批發零售及餐飲業、運輸倉儲通信、專業科學及技術服務業、文化運動其休閒服務業、其他服務業等。而景氣因素對失業影響程度最小之行業為金融保險、醫療保健、教育服務等。

表 3-3-4 2004 年失業者之失業原因比例—按原行業分

單位：%

失業前原行業：	工作場所歇業或業務緊縮	對原有工作不滿意	健康不良	季節性或臨時性工作結束	女性結婚或生育	退休	家務太忙	其他
礦業及土石採取業	45.49	35.76	0.00	19.10	0.00	0.00	0.00	0.00
製 造 業	52.15	34.23	3.36	6.05	1.16	0.57	0.53	1.96
水電燃氣業	60.20	2.83	14.34	0.00	0.00	22.83	0.00	0.00
營 造 業	52.06	10.23	2.05	33.68	0.00	0.14	0.42	1.41
批發及零售業	38.56	49.61	3.51	2.55	1.48	0.01	0.18	4.10
住宿及餐飲業	47.35	38.68	2.80	6.21	0.72	0.06	1.16	3.02
運輸、倉儲及通信業	45.74	37.42	5.50	4.41	0.11	2.74	0.00	4.07
金融及保險業	25.38	66.54	2.21	0.81	0.00	2.25	0.00	2.81
不動產及租賃業	48.64	36.91	0.00	5.46	2.92	0.00	3.10	2.98
專業、科學及技術服務業	38.74	48.80	2.17	3.86	0.27	0.00	0.45	5.73
教育服務業	19.42	41.75	0.79	29.71	0.00	0.66	3.05	4.60
醫療保健及社會福利服務業	12.04	57.65	2.91	17.72	4.98	0.00	2.17	2.54
文化、運動及休閒服務業	39.52	43.00	1.66	11.24	0.65	0.00	0.32	3.61
其他服務業	35.03	39.94	4.73	15.03	0.68	0.29	0.39	3.91
公共行政業	13.04	7.48	2.69	65.08	0.28	5.77	0.00	5.66

資料來源：同上。

表 3-3-4 為 2004 年的按原行業分之失業原因比例。從第一項工作場所歇業或業務緊縮的原因來看，2004 年中因為景氣循環因素而失業的人數比例比 2002 年下降許多，其中製造業在 2002 年有 68% 的失業者是因為這項因素，而到了 2004 年比例下降為 52%，其他行業在 2004 年這項原因的比重也多低於 50%。顯示 2004 年的景氣回升時，循環性失業的人數比例也同時下降。但是若從行業別的角度來分析，比較容易受到循環性因素影響的行業仍然為製造業、營造業、住宿及餐飲業、運輸倉儲通信業、不動產、文化運動其休閒服務業、其他服務業等。最不易受到景氣波動影響的行業仍然為金融保險、醫療服務、教育服務與公共行政等。

表 3-3-5 2005 年男女原就業者失業原因比例

	男	女
工作場所歇業或業務緊縮	48.10%	33.34%
對原有工作不滿意	30.24%	45.21%
季節性或臨時性工作結束	14.30%	11.71%
健康不良	2.92%	3.47%
女性結婚或生育	-	2.52%
退休	0.91%	0.15%
家務太忙	0.21%	1.15%
其他	3.33%	2.45%

資料來源：主計處。

表 3-3-5 則為 2004 年男女失業者失業原因的比例統計，由比例來觀察，也發現男性容易受到景氣循環的因素而失業，因為工作場所歇業或業務緊縮而失業的比重為 48.10%，高於女性的 33.34。而因為對原有工作不滿意的比重，是女性的 45.21% 高於男性的 30.24。顯示男性就業者對於從事原有職業的穩定度高於女性就業者。至於其他方面男女的表現比例沒有太大的不同。

表 3-3-6 則進一步將男女失業者的失業原因，按照年齡別來區分，其中發現男性中高齡(40 歲以上)失業者受到景氣循環因素的影響，大於女性中高齡失業者。而無論男女，24 歲以下的年輕族群受到非循環性失業威脅的情況都遠較循環性失業類型嚴重，顯示青少年族群的確需要更多的政策工具來幫助降低失業率。

表 3-3-6 2004 年原就業者失業類型比例—按年齡別

	男性			女性		
	循環性失業類型	非循環性失業類型	其他原因	循環性失業類型	非循環性失業類型	其他原因
15～19 歲	9.03%	89.27%	1.71%	7.29%	91.43%	1.28%
20～24 歲	12.24%	82.82%	4.94%	11.67%	84.86%	3.28%
25～29 歲	26.46%	68.70%	4.84%	18.48%	73.72%	3.53%
30～34 歲	42.59%	53.17%	4.24%	31.46%	59.15%	5.35%
35～39 歲	51.21%	43.10%	5.69%	40.48%	50.55%	6.26%
40～44 歲	61.36%	30.87%	7.77%	44.17%	42.31%	12.40%
45～49 歲	63.14%	29.53%	7.33%	45.95%	41.81%	10.49%
50～54 歲	58.58%	32.56%	8.87%	50.16%	39.64%	9.63%
55～59 歲	54.70%	32.68%	12.62%	48.43%	41.44%	10.20%
60～64 歲	48.08%	37.63%	14.27%	28.07%	45.68%	26.25%
65 歲及以上	18.68%	81.32%	0.00%	0.00%	100.00%	0.00%

資料來源：主計處。

註：非循環性失業類型有計入初次尋找工作者人數比例。

表 3-3-7 2004 年原就業者失業原因比例—按原屬職業別

	企業主管 及經理人 員	專業人 員、技術 人員及助理 專業人員	事務工作 人員、服 務工作人 員及售貨 員	農、林、 漁、牧工 作人員	生產有關工 人、機械設備 操作工及體 力工
工作場所歇業或業務緊縮	71.87%	37.86%	36.64%	30.98%	48.33%
對原有工作不滿意	20.65%	45.97%	45.90%	12.01%	26.44%
季節性或臨時性工作結束	3.58%	6.14%	8.51%	50.88%	18.39%
健康不良	1.53%	2.50%	3.06%	2.90%	3.46%
女性結婚或生育	0.00%	1.46%	1.40%	0.81%	0.37%
退 休	0.52%	0.74%	0.41%	0.39%	0.50%
家務太忙	0.00%	0.61%	0.88%	0.00%	0.35%
其 他	1.86%	4.73%	3.21%	2.04%	2.16%

資料來源：主計處。

表 3-3-7 為 2004 年按原屬職業別的原就業者失業原因比例分析，其中發現，企業主管及經理人員中，受到景氣循環因素(工作場所歇業或業務緊縮)原因而失業的比例最高，高達 70% 的企業主管與經理人員都是因為這項原因離職。其次則是機械設備操作工與體力工，有將近五成的這項職業之失業者都是因為景氣因素而失業。而在專業與技術人員、以及事務人員、服務人員與售貨員方面，景氣循環的因素對這類職業的從業者威脅較小，主要的失業原因是對原有工作不滿意等摩擦性因素，兩者的比例皆將近五成。對於農林漁牧等一級產業而言，季節性因素則是影響最大的造成失業因素，有超過五成都是因為季節性因素或臨時性工作結束造成的失業。表 3-3-8 為各項失業類型及原因對國內各失業族群之影響整理。

表 3-3-8 由失業原因分析我國各失業類型之影響

失業類型	統計原因之歸類	變化趨勢	易受影響之就業族群	備註
循環性失業	-因工作場所歇業或業務緊縮	2002 年 2.49%最高，2005 降到 1.2%。但仍高於 2000 年以前之水準。	-男性中高齡 -製造業、營造業、住宿及餐飲業 -企業主管、經理/操作工、體力工	
摩擦性失業	-對原有工作不滿意 -初次尋職者	2000 年以後持續上升，到 2005 年為 2.14%，為歷年新高。	-女性(比例平均高於男性) -24 歲以下族群，無論男女 -金融保險、醫療保健 -專業人員、技術人員、事務人員	摩擦性失業之部分原因為初次尋職者之失業，部分原因為已經進入勞動市場者因對原有工作不滿意，工作轉換期間的失業。
季節性失業	-季節性或臨時性工作結束	2000 年以前維持在 0.5%以下，2000 年之後上升到 0.5%以上。	-農林漁牧工作者 -營造業、教育服務業、公共行政業	
結構性失業				部分因工作場所歇業或業務緊縮而失業之原因也可能是結構性失業所造成，但本研究將此暫列為循環性失業。因此結構性失業數據無法在此項統計數據中顯現。
非循環性失業率	此項定義為：扣除「因工作場所歇業或業務緊縮」之後的失業人口除以總勞動力。	2000 年升到 2%以上，此後逐年上升，2005 年為 2.86%。		顯示我國勞動市場供需狀況，在扣除了景氣循環的因素後，整體結構仍朝向不利於就業的方向演變。

資料來源：本研究整理。