

Ifo 世界經濟調查：全球經濟氣候指數續呈上升

國發會經濟發展處

2014 年 2 月 13 日

根據德國 Ifo 經濟研究院今（2014）年第 1 季，對全球 121 個國家、1,121 位專家進行之世界經濟調查（World Economic Survey, WES）顯示，第 1 季全球經濟氣候指數（World Economic Climate）持續上升。¹

Ifo 今日發布之調查結果指出，今年第 1 季全球經濟氣候指數 103.2，較上季 98.6 持續回升，主要因受訪專家對當前經濟現況評價，較上季調查時更為正面，且對 6 個月後經濟預期保持樂觀所致（詳見表 1、圖 1、圖 2）。Ifo 認為，本季調查結果顯示今年全球經濟將持續復甦，惟仍需留意新興經濟體匯率受美國量化寬鬆減碼，而呈現貶值之影響。

就個別區域而言（詳見表 2），本季正向訊息主要來自北美地區；特別是美國。北美地區經濟氣候指數 102.1，較上季 88.7 明顯上升，主要因受訪專家對當前經濟現況及對 6 個月後經濟預期之評價，均比上季更為樂觀。西歐經濟氣候指數 116.5，較上季 109.7 持續回升，原因是受訪專家對 6 個月後經濟預期保持樂觀，且對當前經濟現況之負面評價，已較上季改善。至於亞洲地區經濟氣候指數 97.4，則較上季 98.2 略為下跌，主要因對 6 個月後經濟預期持正面看法之受訪專家人數，比上季小幅減少所致。

調查結果亦指出，今年全球平均物價上漲率約 3.3%，未來 6 個月短期利率大致維持不變，長期利率上升；匯率方面，預期未來半年美元可能升值。

¹ 全球經濟氣候指數係將受訪者對當前經濟情勢的判斷及對未來 6 個月後經濟之預期平均計算而得。

本季 Ifo 特別詢問受訪專家美國量化寬鬆減碼(tapering)之影響，多數專家表示未來長期利率將上升，但對實體經濟的影響相對有限。其中，對歐元區週邊國家之影響較核心國家小；惟量化寬鬆減碼對流入歐元區資金、歐元對美元匯率、經濟成長率等可能造成些微干擾。新興經濟體則因資金流出導致貨幣貶值，金磚四國(BRICs)等新興國家可能受到些微負面影響。

關於本季臺灣調查結果(詳見圖3、圖4)，受訪專家認為當前整體經濟、民間消費表現約略「欠佳」，資本支出大致「滿意」；對6個月後預期，多數受訪專家認為可望「轉好」，其中認為資本支出轉好的受訪專家比例，較上季調查時明顯增加。同時，預期出口、股價指數、長短期利率、物價上漲率可能回升，美元相對新臺幣升值。在美國量化寬鬆減碼影響方面，多數受訪專家認為不致影響我國GDP及外人投資，但長短期利率可能因此上升，美元相對新臺幣也將因此略微升值。

國發會表示，今年第1季全球經濟氣候指數持續上升，雖然美國量化寬鬆逐步減碼將對經濟帶來負面影響，但Ifo最新調查結果顯示，影響相對有限。整體而言，受訪專家對6個月後之經濟預期仍保持樂觀，今年全球經濟可望持續復甦。

表1 世界經濟氣候指數

2005=100

	2012年 第1季	2012年 第2季	2012年 第3季	2012年 第4季	2013年 第1季	2013年 第2季	2013年 第3季	2013年 第4季	2014年 第1季
氣候指數	82.4	95.0	85.1	82.4	94.1	96.8	94.1	98.6	103.2
當前判斷	84.1	87.9	78.5	76.6	80.4	84.1	82.2	84.1	91.6
未來預期	80.7	101.8	91.2	87.7	107.0	108.8	105.3	112.3	114.0

資料來源：Ifo World Economic Survey (WES) of the 1st quarter 2014.

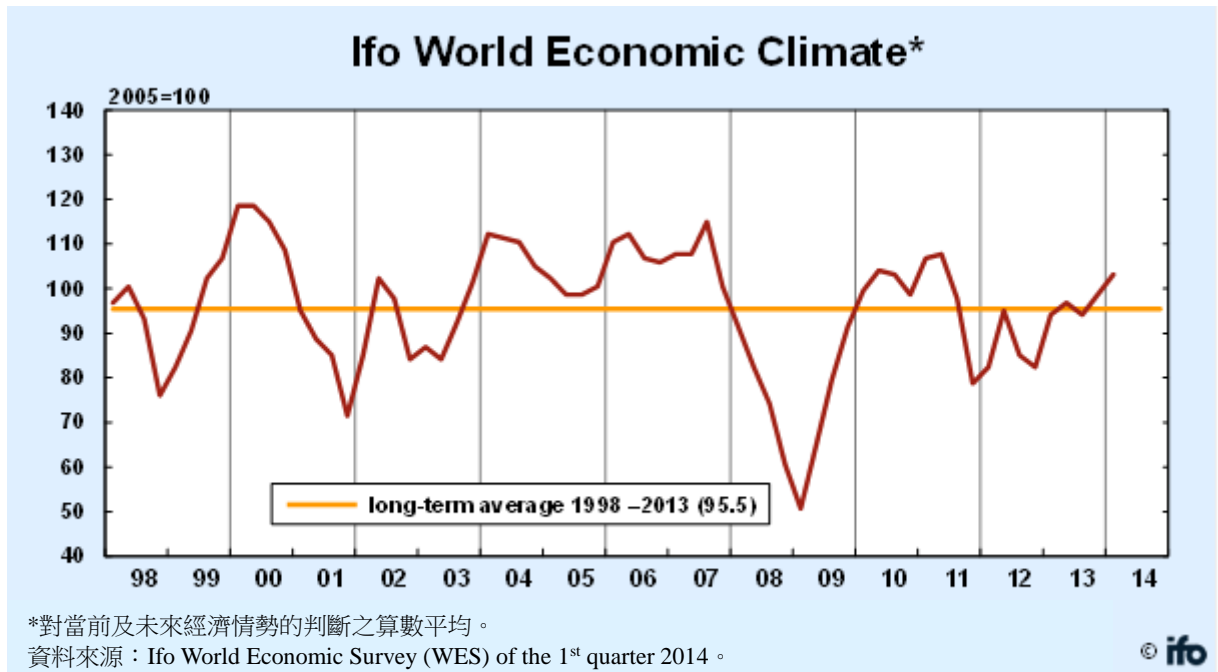


圖 1 世界經濟氣候指數



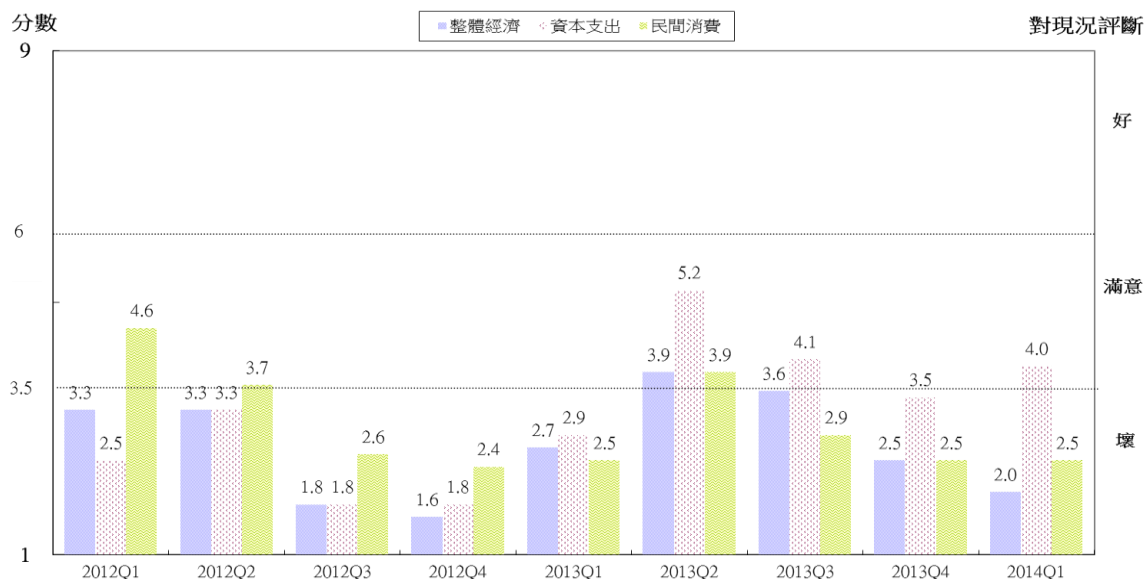
圖 2 世界經濟氣候（當前判斷與未來預期）

表 2 主要地區經濟氣候指數

2005=100

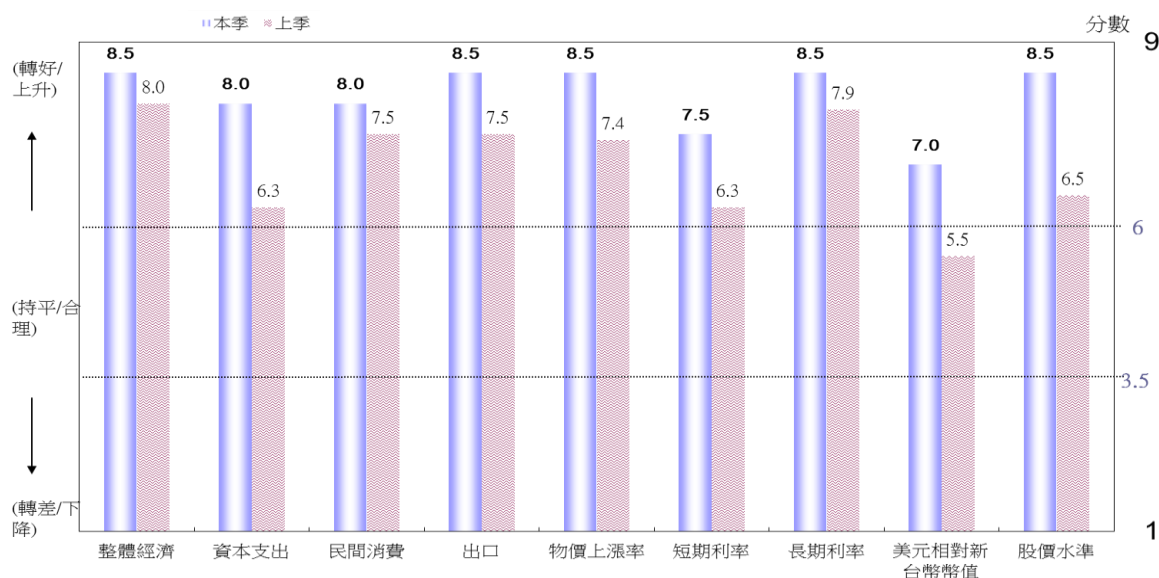
	2012年 第1季	2012年 第2季	2012年 第3季	2012年 第4季	2013年 第1季	2013年 第2季	2013年 第3季	2013年 第4季	2014年 第1季
北美	87.9	95.4	81.2	80.3	86.2	87.0	93.7	88.7	102.1
西歐	82.4	99.3	89.3	83.4	94.3	96.3	99.0	109.7	116.5
亞洲	74.6	90.4	83.3	81.6	97.4	106.1	89.5	98.2	97.4

資料來源：Ifo World Economic Survey (WES) of the 1st quarter 2014.



註：1. 臺灣 2014 年第 1 季之調查結果，係本會協助 Ifo 蒐集之問卷的初步統計值，最終結果仍應以 Ifo 發布之完整報告為準。
 2. WES 係為一屬質性調查，受訪者針對問項只需就「轉好」(或上升、增加)、「相同」(或不變、理想)、「轉壞」(或下降、減少)擇一回答，再視答案分別給予 9、5、1 三種不同分數，最後即可加總、平均。若分數介於 1~3.5 分，表示多為負向或趨勢下降；若分數介於 6~9 分，表示多為正向或趨勢上升。
 資料來源：國家發展委員會，調查期間為 2014 年 1 月。共計發出 14 份問卷，回收 8 份。

圖 3 WES 臺灣地區調查結果（對現況評價）



註：1. 臺灣 2014 年第 1 季之調查結果，係本會協助 Ifo 蒐集之問卷的初步統計值，最終結果仍應以 Ifo 發布之完整報告為準。
 2. WES 係為一屬質性調查，受訪者針對問項只需就「轉好」(或上升、增加)、「相同」(或不變、理想)、「轉壞」(或下降、減少)擇一回答，再視答案分別給予 9、5、1 三種不同分數，最後即可加總、平均。若分數介於 1~3.5 分，表示多為負向或趨勢下降；若分數介於 6~9 分，表示多為正向或趨勢上升。
 資料來源：國家發展委員會，調查期間為 2014 年 1 月。共計發出 14 份問卷，回收 8 份。

圖 4 WES 臺灣地區調查結果（對 6 個月後之預期）