

# 99年9月份景氣概況 新聞稿

新聞聯絡人：徐志宏  
電話：(02) 2316-5855

經建會經濟研究處  
民國99年10月27日發布

經建會全球資訊網 <http://www.cepd.gov.tw>

經建會經濟研究處表示，99年9月份景氣領先指標6個月平滑化年變動率為1.8%，較上月減少2.3個百分點，已連續10個月下滑；不含趨勢之同時指標為107.2，較上月略減0.1%；景氣對策信號分數減為37分，燈號由紅燈轉為黃紅燈。

## 一、景氣指標

### (一) 領先指標

- 99年9月領先指標綜合指數為117.6，較上月略減0.4%；6個月平滑化年變動率1.8%，較上月4.1%減少2.3個百分點。
- 7個構成項目經去除長期趨勢後<sup>註</sup>5項較上月下滑，分別為：製造業存貨量指數(取倒數計算)、SEMI半導體接單出貨比、工業及服務業加班工時、外銷訂單指數、核發建照面積；其餘2項：股價指數、實質貨幣總計數M1B則較上月增加。

### (二) 同時指標

- 99年9月同時指標綜合指數為124.4，較上月上升0.6%；不含趨勢之同時指標為107.2，較上月107.3略減0.1%。
- 7個構成項目經去除長期趨勢後，3項較上月下滑，分別為：工業生產指數、實質海關出口值，與製造業銷售量指數；其餘4項：非農業部門就業人數、批發、零售及餐飲業營業額指數、實質機械及電機設備進口值，與電力(企業)總用電量，則較上月增加。

### (三) 落後指標

- 99年9月落後指標綜合指數為124.1，較上月上升2.3%；不含趨勢之落後指標為106.9，較上月105.2上升1.7%。6個構成項目經去除長期趨勢後，均較上月增加。

<sup>註</sup> 由於景氣指標構成項目多具有明顯成長趨勢，若僅觀察經季節調整後的數據，尚不足以做為判斷變動方向的依據。各構成項目較上月變動方向，係將各構成項目的時間數列資料進行季節調整、去除長期趨勢、平滑化及標準化等步驟運算後，與上月相比而得。

## 二、景氣對策信號

99年9月景氣對策信號9項構成項目中，股價指數變動率由黃紅燈轉為綠燈，分數減少1分，其餘項目燈號維持不變；9月綜合判斷分數由上月38分減少1分為37分，總燈號由紅燈轉為黃紅燈。個別構成項目說明如下（構成項目中除股價指數外均經季節調整，變動率係與上年同期相比）：

- 貨幣總計數M1B變動率：由上月12.2%減為12.1%，燈號續為黃紅燈。
- 直接及間接金融變動率：由上月4.2%減為4.1%，燈號維持黃藍燈。
- 股價指數變動率：由上月15.0%減為9.8%，燈號由黃紅燈轉為綠燈。
- 工業生產指數變動率：由上月上修值22.1%減為10.8%，燈號仍為紅燈。
- 非農業部門就業人數變動率：由上月2.9%減為2.6%，燈號續為紅燈。
- 海關出口值變動率：由上月24.3%減為16.3%，燈號維持紅燈。
- 機械及電機設備進口值變動率：由上月45.1%減為36.8%，燈號仍為紅燈。
- 製造業銷售值變動率：由上月22.0%減為18.0%，燈號續為紅燈。
- 批發、零售及餐飲業營業額指數變動率：由上月上修值4.2%減為2.6%，燈號維持綠燈。

## 三、結語

- (一) 99年9月，金融面、生產面、貿易面、消費面指標仍穩定成長，勞動市場則持續改善；領先指標雖持續下滑，但跌幅已逐漸縮小，同時指標則轉趨向下；景氣對策信號減為37分，總燈號轉呈黃紅燈。綜合而言，當前國內經濟仍保持穩定成長。
- (二) 展望未來，全球經濟成長力道雖略微減緩，但新興及開發中國家仍維持強勁成長，加上政府刻正積極推動全球招商，出口及投資可望支撐國內經濟成長。

下次發布日期為 99年11月26日(星期五) 下午4時

表 1 景氣領先指標

季節調整後

項 目	99 年(2010)						
	3 月	4 月	5 月	6 月	7 月	8 月	9 月
<b>綜合指數</b>	118.8	119.1	119.1	118.9	118.5	118.1	117.6
-較上月變動 (%)	0.6	0.3	0.0	-0.2	-0.3	-0.4	-0.4
6 個月平滑化年變動率 (%)	22.4	18.1	14.0	10.2	6.8	4.1	1.8
-較上月增減 (百分點)	-3.9	-4.2	-4.1	-3.8	-3.3	-2.8	-2.3
<b>構成項目</b>							
外銷訂單指數 (2006=100)	135.4	132.9	137.1	136.4	134.4	137.7	137.2
實質貨幣總計數 M1B (NT\$10 億元)	10,002	10,022	10,059	10,143	10,258	10,421	10,547
股價指數 (1966=100)	7,775	8,052	7,526	7,383	7,639	7,884	8,040
製造業存貨量指數 <sup>1</sup> (2006=100)	104.2	102.7	107.0	109.4	111.6	113.0	112.7 <sub>p</sub>
工業及服務業加班工時 (小時)	9.0	9.1	9.1	9.4	9.1	8.9	8.5 <sub>p</sub>
核發建照面積 <sup>2</sup> (千平方公尺)	2,600	2,096	2,397	2,284	1,991	2,221	2,267
SEMI 半導體接單出貨比	1.21	1.13	1.13	1.18	1.23	1.17	1.03

說明：p 為推估值；因配合 OECD 指標編製方法及季節調整之故，各月綜合指數及構成項目數字較上月發布數值多有所修正，惟變動方向大致相同。

表 2 景氣同時指標

季節調整後

項 目	99 年(2010)						
	3 月	4 月	5 月	6 月	7 月	8 月	9 月
<b>綜合指數</b>	118.3	119.8	121.0	122.0	122.9	123.7	124.4
-較上月變動 (%)	1.5	1.2	1.0	0.8	0.7	0.6	0.6
不含趨勢指數	106.1	106.7	107.1	107.3	107.3	107.3	107.2
-較上月變動 (%)	0.9	0.6	0.4	0.2	0.1	-0.02	-0.1
<b>構成項目</b>							
工業生產指數 (2006=100)	119.9	120.7	120.8	121.0	120.4	121.6	118.1
電力(企業)總用電量 (10 億度)	11.47	10.93	11.32	10.82	11.32	11.08	11.28
製造業銷售量指數(2006=100)	120.1	121.0	123.2	122.2	122.1	124.2	124.1 <sub>p</sub>
批發零售及餐飲業營業額指數 (2006=100)	106.0	105.7	107.5	108.4	109.3	109.2	109.2
非農業部門就業人數 (千人)	9,879	9,891	9,916	9,944	9,972	9,979	9,988
實質海關出口值 (NT\$10 億元)	732.2	729.4	793.2	748.2	771.8	763.5	747.4
實質機械及電機設備進口 (NT\$10 億元)	258.4	267.8	274.9	256.5	272.7	278.9	283.6

<sup>1</sup> 合成領先指標綜合指數時取倒數計算。

<sup>2</sup> 僅包含住宿類(住宅)、商業類、辦公服務類、工業倉儲類 4 項建造執照統計資料。

表3 景氣落後指標

季節調整後

項 目	99年(2010)						
	3月	4月	5月	6月	7月	8月	9月
<b>綜合指數</b>	107.2	109.9	112.7	115.6	118.4	121.2	124.1
-較上月變動 (%)	2.4	2.5	2.6	2.5	2.5	2.4	2.3
不含趨勢指數	96.1	97.9	99.7	101.6	103.4	105.2	106.9
-較上月變動 (%)	1.8	1.9	1.9	1.9	1.8	1.7	1.7
<b>構成項目</b>							
失業率 <sup>3</sup> (%)	5.64	5.43	5.22	5.20	5.17	5.11	5.08
工業及服務業經常性受僱員工 人數 (千人)	6,404	6,423	6,445	6,449	6,475	6,483	6,493 <sub>p</sub>
製造業單位產出勞動成本指數 (2006=100)	82.6	81.1	79.3	82.1	80.8	80.3	82.9 <sub>p</sub>
金融業隔夜拆款利率 (%)	0.130	0.164	0.174	0.183	0.196	0.203	0.210
主要金融機構放款與投資 (NT\$10 億元)	21,530	21,668	21,798	21,900	22,057	22,249	22,183
製造業存貨率 (%)	57.25	57.89	59.59	62.57	63.49	62.40	62.24 <sub>p</sub>

說明：p 為推估值；因配合 OECD 指標編製方法及季節調整之故，各月綜合指數及構成項目數字較上月發布數值多有所修正，惟變動方向大致相同。

<sup>3</sup> 合成落後指標綜合指數時取倒數計算。

圖 1 近年領先指標綜合指數走勢圖

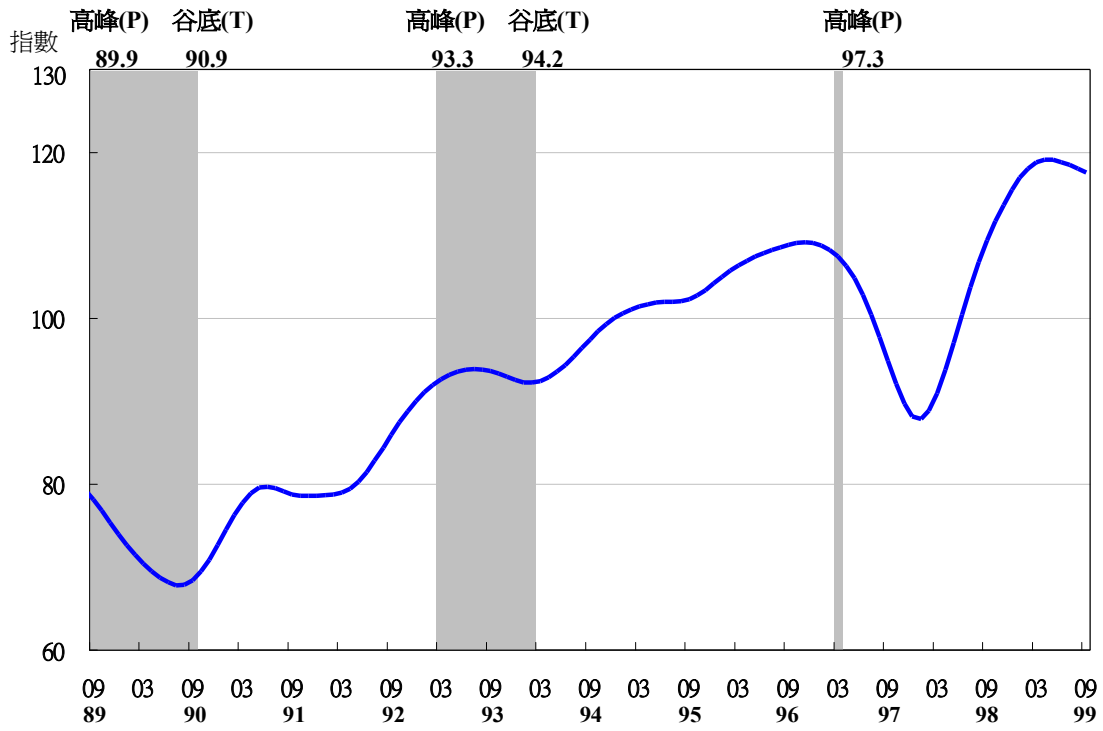
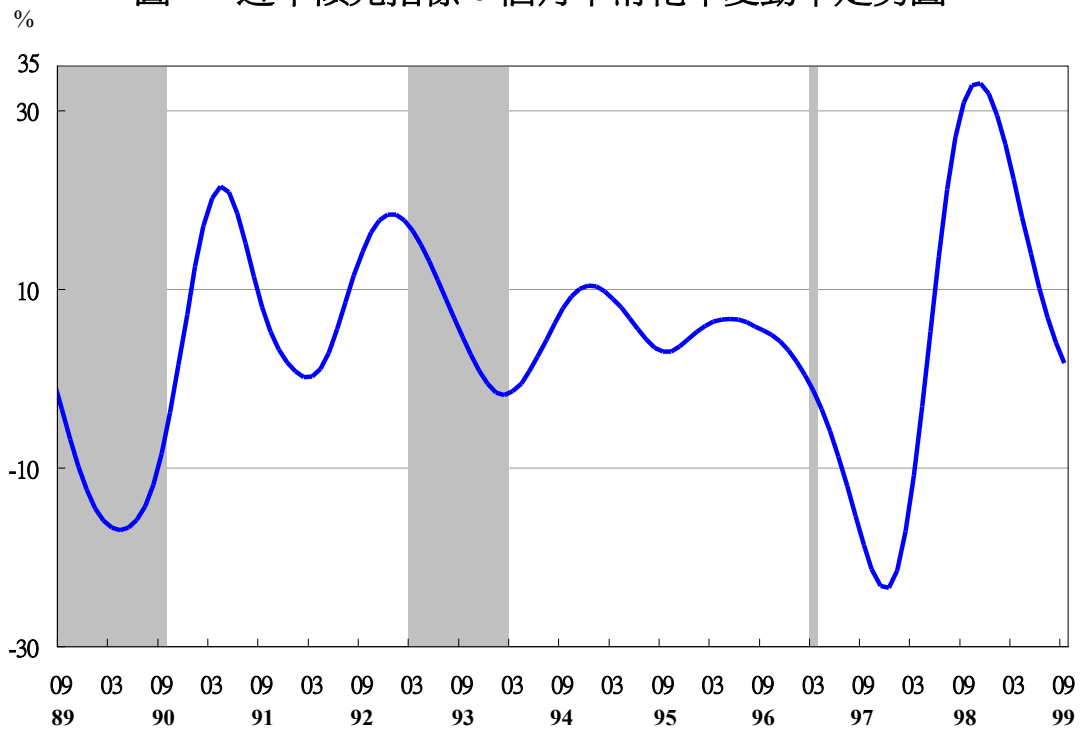
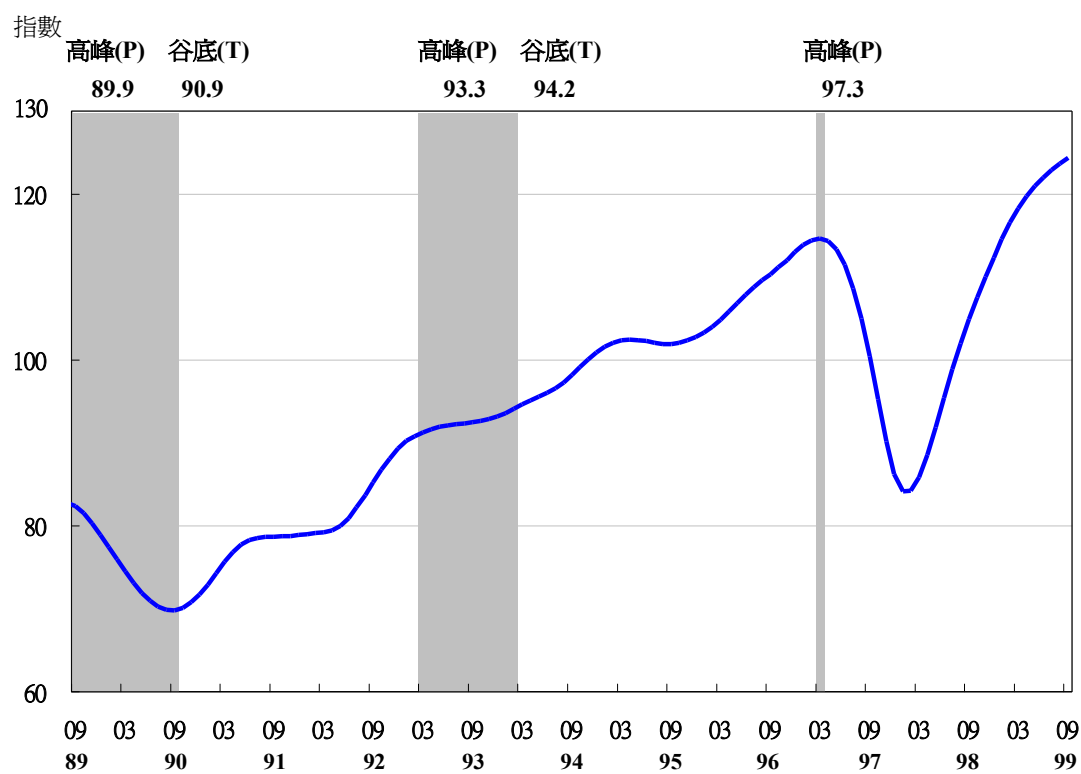


圖 2 近年領先指標 6 個月平滑化年變動率走勢圖

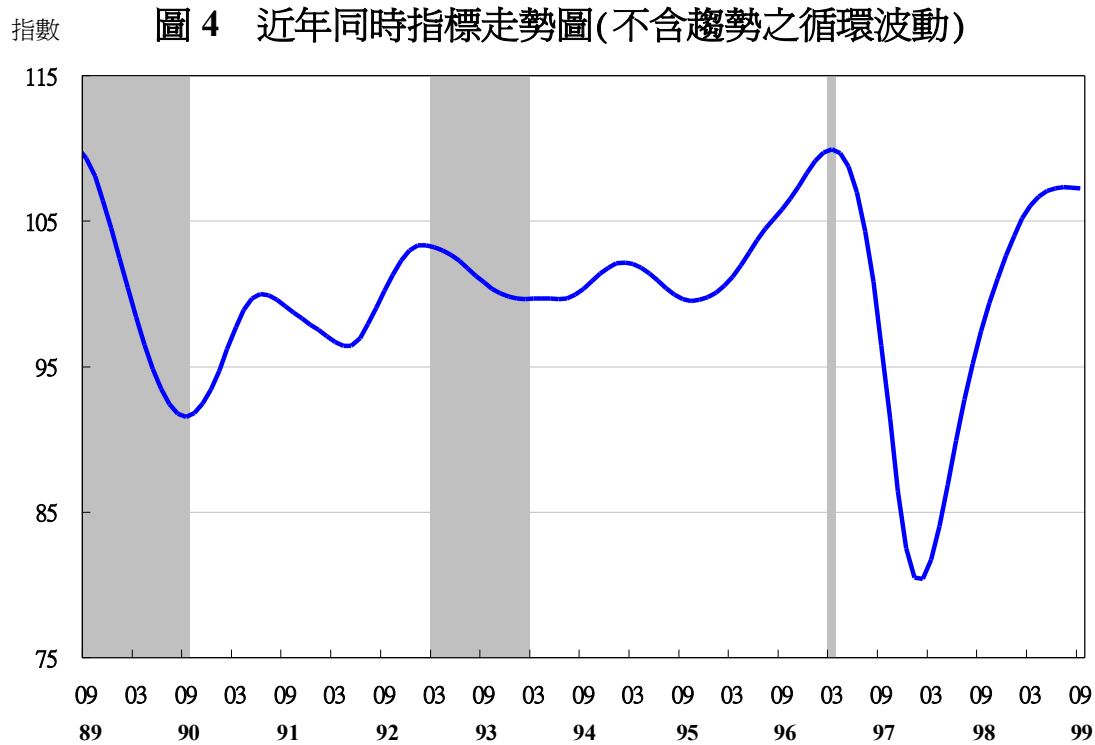


註：陰影區表景氣循環收縮期，第 12 次景氣循環僅認定高峰。

### 圖 3 近年同時指標綜合指數走勢圖



### 圖 4 近年同時指標走勢圖(不含趨勢之循環波動)



註：陰影區表景氣循環收縮期，第 12 次景氣循環僅認定高峰。

圖 5 近年落後指標綜合指數走勢圖

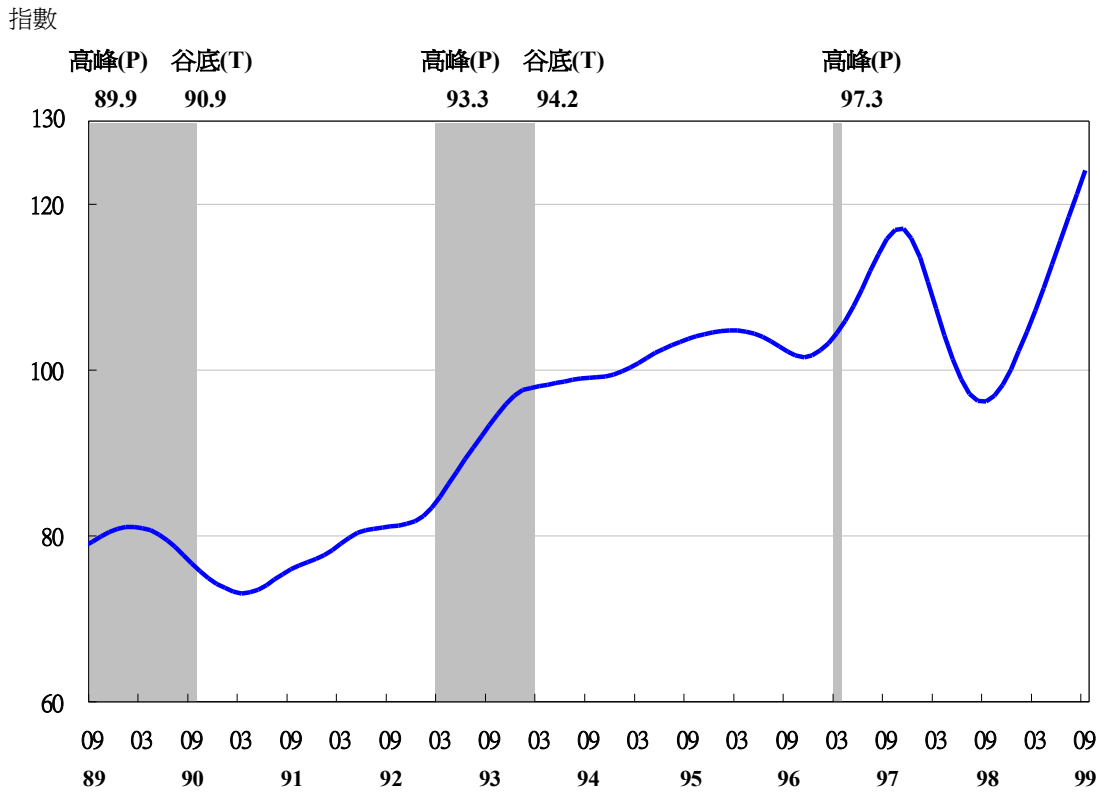
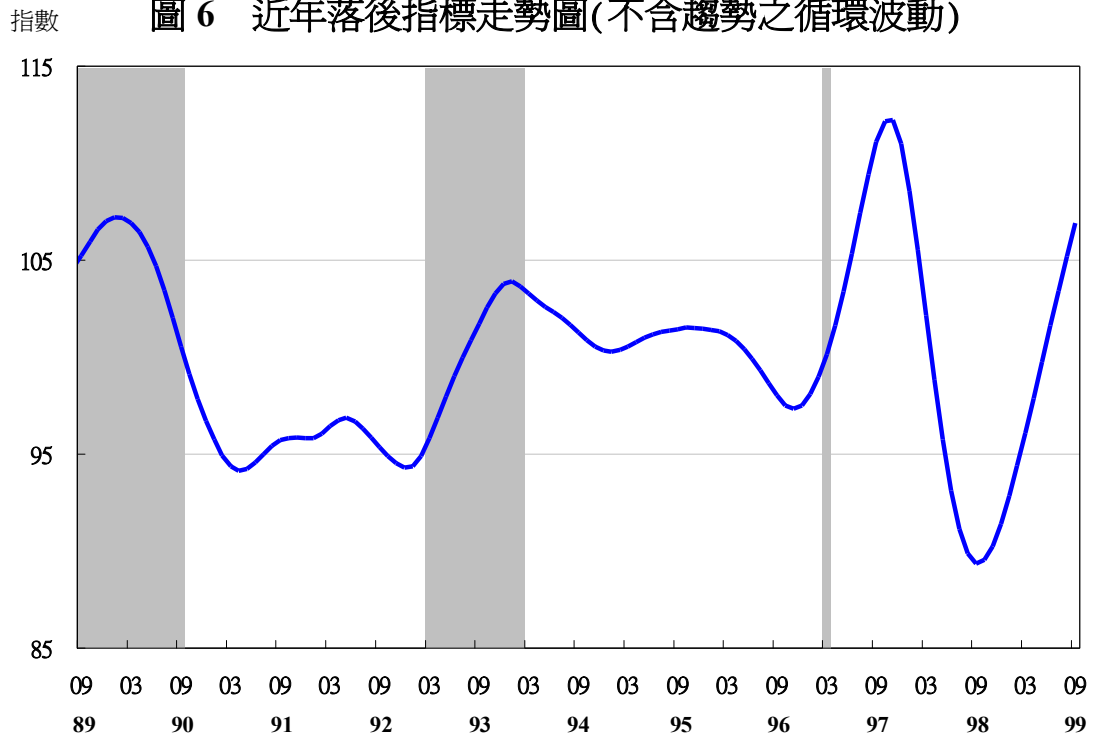


圖 6 近年落後指標走勢圖(不含趨勢之循環波動)



註：陰影區表景氣循環收縮期，第 12 次景氣循環僅認定高峰。

表 4 一年來景氣對策信號

	燈號 分數	2009年				2010年										
		9月	10月	11月	12月	1月	2月	3月	4月	5月	6月	7月	8月		9月	
		燈號	%	燈號	%	燈號	%	燈號	%	燈號	%	燈號	%	燈號	%	
綜合判斷		●	●	●	●	●	●	●	●	●	●	●	●	●	●	
貨幣總計數M1B		●	●	●	●	●	●	●	●	●	●	●	●	●	●	
直接及間接金融		●	●	●	●	●	●	●	●	●	●	●	●	●	●	
股價指數		●	●	●	●	●	●	●	●	●	●	●	●	●	●	
工業生產指數		●	●	●	●	●	●	●	●	●	●	●	●	●	●	
非農業部門就業人數		●	●	●	●	●	●	●	●	●	●	●	●	●	●	
海關出口值		●	●	●	●	●	●	●	●	●	●	●	●	●	●	
機械及電機設備進口值		●	●	●	●	●	●	●	●	●	●	●	●	●	●	
製造業銷售值		●	●	●	●	●	●	●	●	●	●	●	●	●	●	
批發、零售及餐飲業營業額指數		●	●	●	●	●	●	●	●	●	●	●	●	●	●	

綜合判斷說明：● 紅燈(45-38)，● 黃紅燈(37-32)，● 綠燈(31-23)，● 黃藍燈(22-17)，● 藍燈(16-9)。  
 註：各構成項目均為年變動率，除股價指數外均經季節調整。

圖 7 歷年景氣對策信號走勢圖

