

當前總體經濟情勢

行政院經濟建設委員會

2008年12月5日

大綱

壹、國際經濟情勢

- 一、全球經濟成長趨緩
- 二、國際景氣下滑
- 三、全球貿易成長趨緩
- 四、全球通貨膨脹壓力已漸和緩
- 五、中國大陸經濟成長動能減緩

貳、國內經濟情勢

- 一、國內經濟成長明顯下滑
- 二、國內需求亟待提振
- 三、工業生產呈現衰退
- 四、對外貿易成長趨緩
- 五、物價上漲壓力逐漸緩和
- 六、失業率上升
- 七、景氣疲弱

參、結語

壹、國際經濟情勢

一、全球經濟成長趨緩

- 美國次貸危機引發的全球金融風暴持續擴散，重創美國經濟並波及歐亞各區域，歐元區及日本經濟已陷入衰退，明(2009)年歐美日三大市場將同步邁入衰退(成長率為-0.5%~-1.0%)。
- 全球透視機構(Global Insight) 今(2008)年11月預測，今年全球經濟成長率為2.7%，2009年將降至1.1%，2010年將回升至2.9%。

全球經濟展望

單位：％

	2008年						2009年	
		第1季	第2季	第3季	第4季			
Global Insight 【2008.11】								
全球	2.7 (2.8)	3.7	3.2	2.3	1.7	1.1 (2.1)		
美國	1.3 (1.5)	2.5	2.1	0.8	0.0	-1.0 (0.2)		
歐元區	1.0 (1.1)	2.0	1.4	0.6	0.0	-0.5 (0.4)		
亞洲	4.7 (4.9)	5.7	5.0	4.4	3.7	3.7 (4.4)		
日本	0.4 (0.6)	1.2	0.8	0.3	-0.4	-0.5 (0.4)		
中國大陸	9.8 (9.8)	10.5	10.0	9.5	8.8	8.4 (8.4)		
台灣	3.4 (3.8)	6.3	4.3	2.8	0.4	2.8 (3.5)		

註：括弧內數值為2008.10預測值。

其他國際機構，與Global Insight相一致，明年經濟成長減緩：

- 國際經濟機構預測：2008年全球經濟成長率介於3.0%~3.7%；2009年降為1.0%~2.2%。
- 國際投資機構預測：2008年全球經濟成長率介於2.7%~3.9%；2009年降為1.2%~3.6%之間。

全球經濟成長—國際機構預測

單位：%

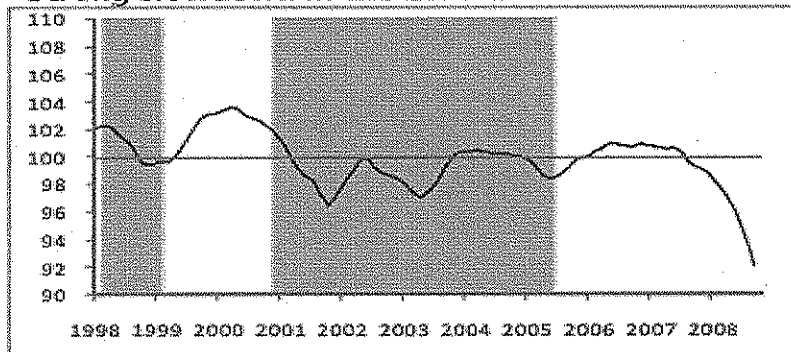
經濟機構別	2008	2009
World Bank 【2008.11】	3.0	1.0
EIU 【2008.12】	3.6	2.0
IMF 【2008.11】	3.7	2.2

投資機構別	經濟成長率	
	2008	2009
高盛證券 (Goldman Sachs) 【2008.9】	3.9	3.6
德意志銀行 (Deutsche Bank) 【2008.10】	—	1.2
瑞銀 【2008.10】	—	1.3
花旗環球證券 (Citigroup Global Markets) 【2008.10】	2.7	1.2

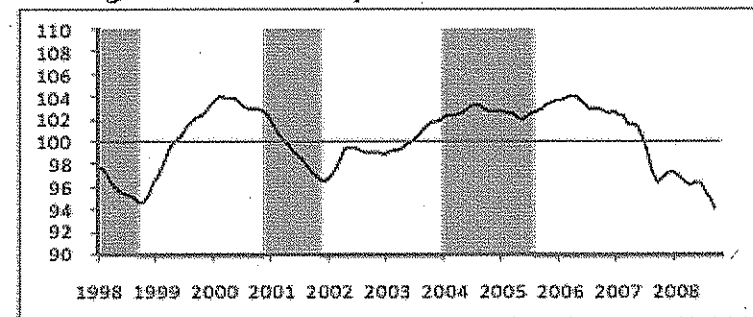
二、國際景氣下滑

- 主要經濟體美國、歐元區及日本等國9月領先指標續呈下滑，仍未見止穩跡象，顯示未來經濟前景不容樂觀。
- 大陸領先指標亦自2008年5月高點，轉呈向下態勢。

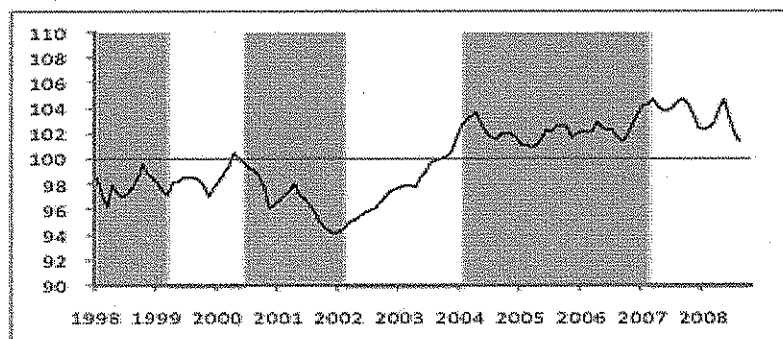
Strong slowdown in the Euro area



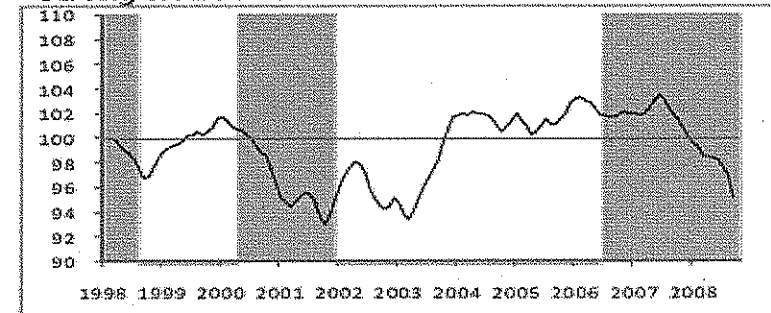
Strong slowdown in Japan



Downturn in China



Strong slowdown in the United States



資料來源：OECD, OECD Composite Leading Indicators, November 7, 2008

三、全球貿易成長趨緩

- 受國際景氣下滑影響，IMF 11月下修全球貿易量成長率，由2007年的7.2%減緩至4.6%，2009年再續降至2.1%；OECD預測亦持相同看法，全球貿易量成長將減緩，2008年為4.7%，2009年再減緩至1.8%。
- 東亞國家今年下半年出口成長率大幅減緩，日本及香港出口成長率自8月起降至個位數；台灣及新加坡出口成長率自今年9月及10月起出現負成長。

表 2 東亞主要國家之出進口成長率

單位：%

	日本		台灣		韓國		新加坡		香港		中國大陸	
	出口	進口	出口	進口	出口	進口	出口	進口	出口	進口	出口	進口
2005年	5.2	13.3	8.8	8.2	12.0	16.4	15.6	15.2	11.6	10.5	28.4	17.6
2006年	8.7	12.3	12.9	11.0	14.4	18.4	18.4	19.3	9.4	11.6	27.2	19.9
2007年	10.4	7.4	10.1	8.2	14.1	15.3	10.1	10.2	8.8	10.0	25.7	20.8
2008年累計	15.8	28.3	11.9	18.5	21.3	31.7	22.9	33.5	8.0	9.2	21.9	27.6
Q1	20.6	25.2	17.6	26.1	17.4	28.9	21.7	32.1	10.5	12.0	21.0	29.1
Q2	17.7	28.2	18.5	19.2	23.2	30.5	26.4	35.5	8.2	9.6	22.4	32.6
7月	23.0	34.6	7.9	11.8	35.6	47.2	28.5	41.5	11.4	15.6	26.8	33.6
8月	7.1	25.3	18.2	39.8	18.2	36.4	16.9	23.5	2.0	1.6	21.1	22.9
9月	9.6	39.0	-1.6	10.4	28.2	45.8	18.0	33.6	3.5	3.8	21.5	20.9
10月	6.5	24.0	-8.3	-7.0	10.0	12.0	-4.8	3.6	-	-	19.2	15.6

資料來源：國際經濟情勢雙週報。

四、全球通膨壓力已漸和緩

- 依據Global Insight 最新預測，2008年全球消費者物價指數(CPI)上漲率為5.2%，2009年降為2.7%，全球物價上漲壓力已大幅紓緩。
- 2008年10月全球CPI年增率為5.1%，續較上月下降0.6個百分點；各主要國家CPI年增率亦普遍下降，如：美國(3.7%)、歐元區(3.2%)、台灣(2.4%)、南韓(4.8%)、香港(1.8%)、泰國(3.9%)等。
- 今(2008)年台灣CPI上漲率於7月達高峰後，呈逐月下滑趨勢，主計處預測第4季國內物價漲幅將持續縮小，CPI全年上漲率降為3.64%(較今年8月預測值3.74%略降)；明(2009)年預測值僅微幅上漲0.37%。

CPI上漲率

單位：%

Global Insight
CPI預測值

	2008/10	2008/11	2008/12	2009/1	2009/2	2009/3
全球	5.1	4.5	4.1	3.8	3.6	3.3
台灣	2.4	1.8	1.7	2.7	1.7	1.5

註：主計處預測2008年第4季及2009年第1季之CPI上漲率分別為2.33%、1.38%。

主要國家CPI年增率

單位：％

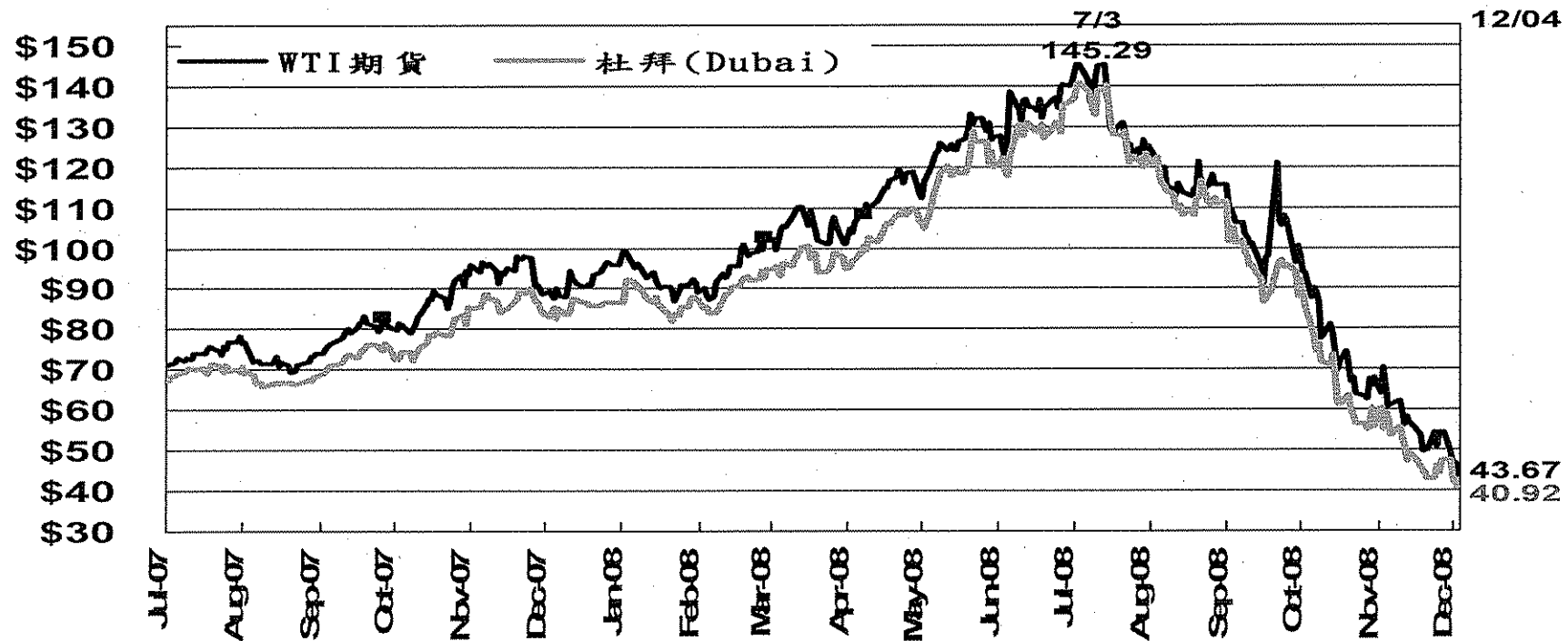
地區別	2006年 ¹	2007年 ¹	2008年 ¹		Global Insight 預測值 ²	
			10月	1-10月	2008年	2009年
全球	3.7	4.0	5.1	5.3	5.2(5.3)	2.7 (3.6)
美國	3.2	2.9	3.7	4.5	3.9(4.3)	-0.9 (1.3)
歐元區	2.2	2.1	3.2	3.6	3.3 (3.4)	1.9 (2.4)
日本	0.2	0.1	1.9	1.5	1.6 (1.7)	0.8 (1.1)
中國	1.5	4.8	4.0	6.7	6.2 (6.2)	3.6 (3.6)
台灣	0.6	1.8	2.4	3.9	3.6 (3.4) 【3.64】	2.0 (2.2) 【0.37】
南韓	2.2	2.5	4.8	4.7	4.8 (4.9)	2.5 (4.9)
香港	2.0	2.0	1.8	4.7	4.3 (4.6)	2.5 (3.2)
新加坡	1.0	2.1	6.4	6.8	6.7 (6.6)	2.6 (4.8)
印尼	13.1	6.4	13.1	10.2	10.4 (10.4)	7.3 (7.3)
馬來西亞	3.6	2.0	5.5	5.2	5.8 (5.8)	4.4 (4.7)
菲律賓	6.3	2.8	11.2	9.4	9.7 (9.8)	9.3 (9.3)
泰國	4.6	2.2	3.9	6.3	5.8 (6.3)	2.3 (3.8)
越南	7.5	8.3	26.7	23.3	24.8 (25.1)	10.6 (11.8)
印度	6.3	6.4	10.4	8.0	7.7 (7.5)	7.1 (7.1)

資料來源：1.全球數據取自Global Insight Inc(2008年11月17日)，其餘為各國官方統計。 2.數據取自Global Insight Inc, 2008年11月17日，()內數值為2008年10月14日之預測。 3.台灣2008及2009年【】內數值為行政院主計處最新預測值。

近期國際油價大幅下滑

- 今(2008)年國際油價呈現先飆漲後暴跌之劇烈波動，1~7月上旬國際油價大幅飆漲，並創歷史新高，7月3日WTI原油期貨價格竄升至每桶145.29美元的歷史新高。
- 7月中旬迄今，國際油價自高峰反轉重挫，12月4日已降至43.67美元/桶。主要係因美元匯價升值、全球經濟成長減緩，導致原油需求銳減、美國原油庫存大增、投機資金撤離油市及美元匯價升值等影響。

國際原油現貨價格(收盤價)



五、中國大陸經濟成長動能減緩

- **經濟成長趨緩**：2008年上半年經濟成長10.4%，下半年受北京奧運結束需求減緩，加以全球金融風暴影響，經濟成長率明顯下滑，2008年全年經濟成長率降為9.8%，2009年再降為8.4%。
- **出口動能逐漸減緩**：受到全球景氣下滑衝擊，大陸出口動能明顯減緩，今年上半年出口成長率已降至21.8%，第3季雖仍維持20%以上成長率，但預估第4季將降至15.4%。
- **物價壓力減緩**：隨著經濟成長減緩，CPI上漲率自今年第1季8.0%逐季下滑至第4季4.0%，預估2008年為6.2%，2009年將再降至3.6%。

中國大陸重要經濟指標

	2007	2008				2009	2010	
		Q1	Q2	Q3	Q4			
經濟成長率(%)	11.9	9.8	10.6	10.1	9.5	8.8	8.4	8.5
消費者物價變動率(%)	4.8	6.2	8.0	7.8	5.2	4.0	3.6	3.3
出口成長率(%)	25.6	20.1	21.4	22.4	22.0	15.4	11.7	18.1
進口成長率(%)	27.2	27.2	28.6	32.4	26.3	22.4	17.4	19.1

資料來源：Global Insight Inc., World Overview, Nov. 14, 2008.

貳、國內經濟情勢

一、國內經濟成長趨緩

- 受全球金融海嘯波及，經濟不確定性攀升，根據行政院主計處(2008年11月)預測，今年第3季經濟成長率初步統計負成長1.02%，遠低於8月預測值3.04%。預測今年第4季仍為負成長1.73%，今年全年為1.87%。惟政府積極推動各項振興經濟政策，明(2009)年第2季可望轉為正成長，全年成長率為2.12%。
- 國內主要機構預測，2008年經濟成長率介於1.87%至4.55%之間；2009年降為1.24%至4.11%之間。

台灣經濟成長—國內機構預測

單位：%

國內機構 (預測時間)	2009	2008				
			Q1	Q2	Q3	Q4
主計處(2008.11)	2.12	1.87	6.25	4.56	-1.02	-1.73
台灣經濟研究院(2008.11)	4.11	4.08	6.06	4.32	2.96	2.97
中華經濟研究院(2008.12)*	1.24	1.68	6.25	4.56	-1.02	—
中央研究院(2008.7)	—	4.55	6.06	4.53	4.03	3.71
寶華綜合研究院(2008.9)	—	4.10	6.25	4.32	2.82	3.17

資料來源：各預測機構。註：*中華經濟研究院12月4日僅公布預測年資料。

- 國際經濟機構預測：2008年我國經濟成長率介於3.4%~4.3%；2009年為2.2%至4.6%之間。
- 國際投資機構預測：2008年我國經濟成長率介於2.8%~4.4%；2009年減緩為-2.0~3.6%之間。

台灣經濟成長—國際機構預測

單位：%

經濟機構別	2008年	2009	投資機構別	經濟成長率	
				2008	2009
ADB (2008.9)	4.2 [4.2]	4.6[5.6]	EIA 【2008.11】	—	1.3
World Bank (2008.10)	4.3 [3.8]	—	惠譽信評 【2008.11】	3.7	-1.7
IMF (2008.11)	3.8 [3.8]	2.2[2.5]	德意志銀行 【2008.10】	3.4	1.0
Global Insight (2008.11)	3.4 [3.8]	2.8[3.5]	麥格里證券 【2008.10】	2.8	-2.0
			花旗環球證券 【2008.10】	4.0	3.6
			標準普爾【2008.11】	3.9-4.4	1.8-2.3

資料來源：各預測機構
 註：[]內數字為前次預測數

二、國內需求亟待提振

- **民間消費**：受景氣惡化、股市重挫等因素影響，民間消費趨於保守，預估今(2008)年民間消費負成長0.3%。2009年在政府發放消費券、推動短期就業計畫等措施激勵下，可望溫和成長1.86%。
- **民間投資**：因全球景氣急速惡化，產業前景趨於悲觀，第3季民間投資負成長11.51%；預測第4季負成長11.40%，今年全年負成長7.83%；因全球經濟不確定性仍難排除，2009年預測仍是負成長2.87%。
- **政府投資**：因「加強地方建設擴大內需方案」執行延後，第3季公共投資負成長6.44%。政府賡續推動擴大內需方案，預估第4季成長10.64%，今年全年成長1.54%。2009年在愛台12建設及治水等重大公共建設推動下，可望成長22.52%。

國內實質消費與投資變動情況

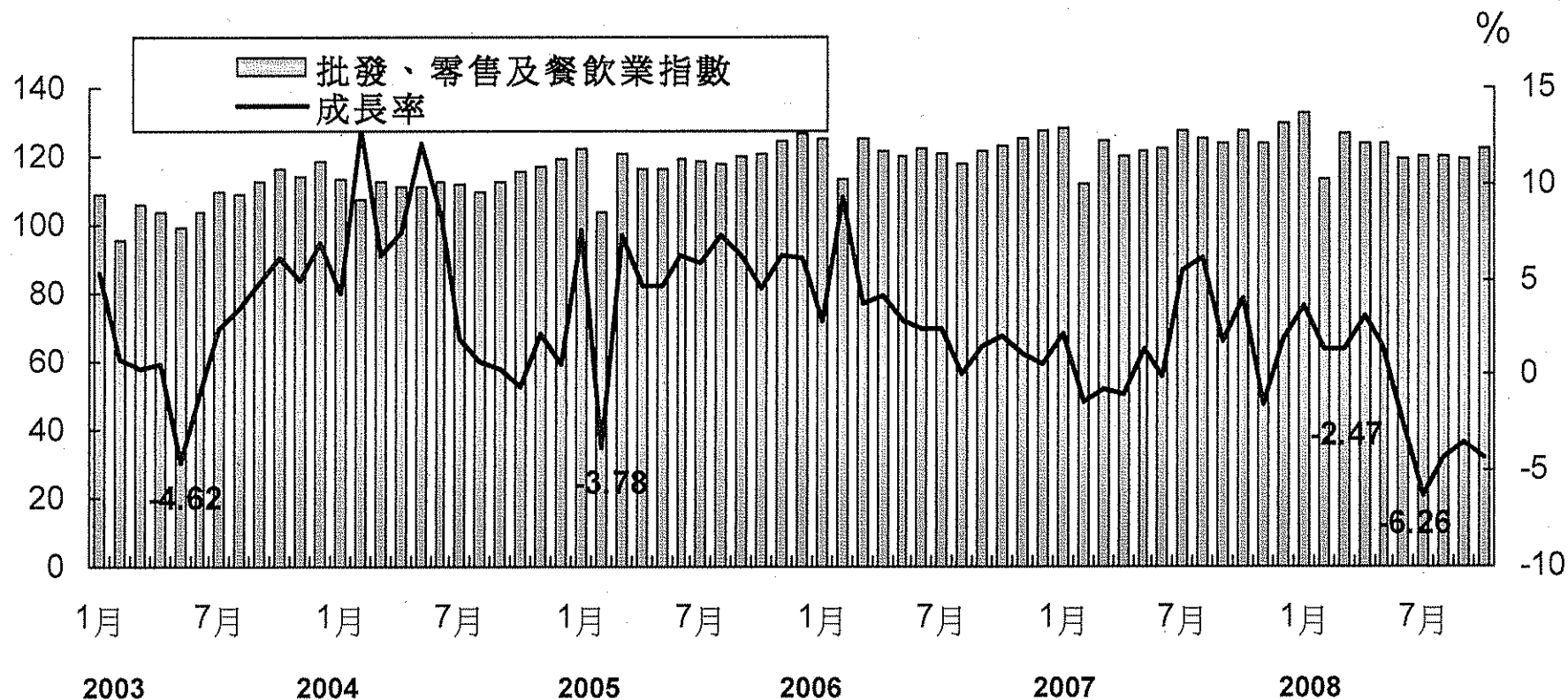
單位：%；新台幣億元

期間	民間消費		民間投資		公營事業投資		政府投資	
	成長率	金額	成長率	金額	成長率	金額	成長率	金額
2008年f	-0.30	71,265	-7.83	17,723	1.92	2,016	1.54	3,241
第1季r	2.07	19,340	3.92	4,174	6.53	424	0.08	569
第2季r	0.52	16,698	-9.92	4,701	4.70	409	-1.01	713
第3季p	-1.97	18,258	-11.51	4,509	-9.94	430	-6.44	803
第4季f	-1.86	16,969	-11.40	4,340	5.78	753	10.64	1,156
2009年f	1.86	72,588	-2.87	17,213	3.01	2,077	22.52	3,971

資料來源：行政院主計處國民所得統計評審委員會第203次委員會議，2008年11月20日。

批發、零售及餐飲業實質營業額續呈衰退

- 批發、零售及餐飲業實質營業額自6月轉呈負成長，至8月及9月負成長趨勢減緩，但10月衰退幅度又擴大滑至-4.34%。
- 10月批發、零售及餐飲業實質營業額年成長率衰退程度，與2003年SARS風暴時期相當。



資料來源：經濟部

三、工業生產出現衰退

- ▶ 工業生產在今年4月出現10.0%的增產高峰後，即逐月下滑，至9月轉為負成長1.2%，10月續受國際景氣下滑影響，衰退幅度擴增至12.6%，為2001年9月以來最大跌幅。
- ▶ 五大業別中，除建築工程業增加4.9%，製造業、電力燃氣供應業、礦業及土石採取業、以及用水供應業均呈減產，其中，製造業減產高達13.3%，為2001年9月以來最大跌幅。

單位：%

	工業生產									
	礦業及 土石採 取業	製造業						電力及燃 氣供應業	用水供 應業	建築工 程業
金屬機 械工業		資訊電 子工業	化學 工業	民生 工業						
2007年	7.8	-17.0	8.3	1.8	17.7	6.4	-0.3	3.0	0.3	-0.5
2008年										
Q1	12.3	1.3	12.9	2.8	29.2	7.8	-2.0	4.6	-0.04	2.6
Q2	6.8	18.8	7.4	1.4	17.6	2.7	-3.3	-0.8	-0.9	-4.7
4月	10.0	33.3	10.2	2.9	22.6	3.1	1.4	1.9	0.2	10.1
5月	5.6	25.5	6.2	0.1	16.1	2.8	-5.4	-1.8	-1.0	-8.5
6月	5.1	-2.4	5.9	1.3	14.4	2.1	-5.8	-2.2	-2.1	-11.7
7月	1.8	-12.3	3.0	-4.7	13.5	-3.4	-2.9	-5.0	-3.2	-28.9
8月	0.7	-12.2	1.2	-2.5	13.1	-11.0	-8.9	0.8	-1.7	-17.9
9月	-1.2	-23.9	-0.9	-6.2	11.9	-17.6	-5.2	-0.5	-3.1	-9.9
10月	-12.6	-15.6	-13.3	-16.7	-7.0	-23.6	-9.7	-0.9	-2.9	4.9
1-10月	4.2	-0.2	4.6	-1.9	16.0	-2.8	-4.3	0.4	-1.4	-6.5

資料來源：經濟部

四、出口轉呈衰退

- ▶ 今年上半年我國出口成長強勁，超過15%之成長，大半係因出口物價上升及基期偏低影響所致。
- ▶ 下半年受美國、歐洲、日本等經濟大幅趨緩影響，我國出口受到可觀衝擊，9月及10月出現負成長1.6%及8.3%。

	貿易總值		出口總值		進口總值		出超(+)或 入超(-)總值	
	金額 (億美元)	與上年同 期比較(%)	金額 (億美元)	與上年 同期比 較(%)	金額 (億美元)	與上年 同期比 較(%)	金額 (億美元)	與上年 同期比 較(%)
2007年	4,659.3	9.2	2,466.8	10.1	2,192.5	8.2	274.3	28.6
2008年Q1	1,247.0	21.5	640.0	17.5	607.0	26.0	33.0	-47.4
Q2	1,363.3	18.9	705.2	18.6	658.1	19.2	47.1	9.7
Q3	1,394.0	13.7	699.2	8.0	694.8	20.1	4.4	-93.6
7月	460.4	9.9	228.6	7.9	231.8	11.8	-3.2	—
8月	504.7	28.1	252.1	18.2	252.6	39.8	-0.3	—
9月	428.9	3.9	218.5	-1.6	210.4	10.4	8.1	-74.3
10月	386.6	-7.7	208.1	-8.3	178.6	-7.0	29.5	-15.3
1-10月	4,390.9	15.0	2,252.4	11.9	2,138.4	18.5	114.0	-45.5

資料來源：財政部統計處，海關進出口貿易概況暨補充說明，97年11月7日。

- 10月出口主力產品機械及電機設備(占出口總值約5成)衰退12.1%，其中電子產品(占出口總值26.5%)衰退8.4%；電機產品更大幅衰退35.9%。光學器材(占出口總值6.6%)衰退幅度亦高達25.7%。
- 10月進口減少7.0%，主因為原油、鋼鐵及其製品大幅減少(分別-9.7%及0.6%)。另資本設備進口仍呈負成長，反映投資意願下降。

進、出口年增率變化—產品別

單位：億美元；%

	出口年增率					進口年增率				
	電機產品	電子產品	鋼鐵及其製品	機械	光學器材	電子產品	機械	其他金屬製品	原油	鋼鐵及其製品
2007年	32.5	4.3	17.9	8.9	8.5	-1.2	-1.2	7.8	4.1	24.0
2008年 Q1	48.0	5.6	2.8	13.3	51.4	10.4	29.1	3.4	68.4	22.1
Q2	7.5	7.2	6.1	12.2	53.9	5.8	-2.5	1.7	38.6	49.6
Q3	-13.4	2.5	19.2	2.8	9.9	-3.3	-3.4	-8.6	78.3	72.6
7月	-17.3	3.2	10.4	-1.3	21.3	-3.6	-20.5	-10.5	64.0	61.1
8月	-5.7	9.3	28.6	13.6	19.1	2.1	-2.0	-2.1	154.1	106.5
9月	-17.0	-4.6	19.3	-3.6	-7.6	-8.1	18.6	-12.7	26.2	55.2
10月	-35.9	-8.4	9.0	0.6	-25.7	-15.9	4.7	-14.9	-9.7	0.6
1-10月	3.3	3.5	9.2	8.3	27.9	1.8	5.9	-2.8	52.3	43.9
1-10月金額	120.1	558.9	158.8	137.5	188.5	306.8	154.8	114.3	300.7	150.3
比重	5.3	24.8	7.0	6.1	8.4	14.3	7.2	5.3	14.1	7.0

資料來源：財政部

- 對中國大陸及香港出口衰退19.9%；對東協六國出口亦衰退5.7%；對美國及歐洲亦轉呈負成長11.4%及5.1%。
- 1-10月對中國大陸及香港出口年增率為9.7%，對東協六國、日本及歐洲分別增加16.9%、13.1%及10.0%。

進、出口年增率變化—地區別

單位：億美元；%

	出口年增率					進口年增率					
	美國	日本	歐洲	中國大陸及香港	東協六國	美國	日本	中東	中國大陸及香港	東協六國	韓國
2007年	-0.9	-2.2	9.7	12.6	16.7	17.0	-0.8	11.7	11.9	1.7	1.1
2008年 Q1	-0.4	-0.6	12.1	21.9	30.1	25.4	20.1	83.1	20.0	14.3	-0.5
Q2	-1.4	18.2	14.7	21.5	19.6	7.8	7.6	46.1	22.0	15.3	-4.7
Q3	3.0	21.3	9.2	-0.1	12.4	0.0	2.1	91.7	18.5	23.3	-10.1
7月	-6.2	17.2	5.9	4.0	21.2	-7.2	-1.0	87.8	12.8	11.2	-13.8
8月	11.6	32.9	12.3	13.9	20.7	10.8	8.5	148.7	34.2	41.0	-4.6
9月	4.7	14.5	9.2	-16.3	-4.4	-3.0	-0.6	43.0	9.6	19.7	-11.3
10月	-11.4	17.7	-5.1	-19.9	-5.7	-17.7	-8.8	-10.4	-3.9	-1.2	-20.2
1-10月	-0.8	13.1	10.0	9.7	16.9	7.4	7.6	61.6	17.6	15.8	-6.7
2008年1-10月 金額	26.2.4	148.7	258.4	895.3	338.6	234.7	409.1	357.1	287.8	227.7	117.7
比重	11.7	6.6	11.5	39.7	15.0	11.0	19.1	16.7	13.5	10.6	5.5

外銷訂單成長轉呈衰退

- 今年6月起外銷訂單成長率明顯減緩，10月更轉呈負成長5.6%，未來出口情勢不容樂觀。
- 10月自中國大陸及美國接單金額衰退幅度分別擴大至22.8%及7.0%；自歐洲接單成長率降低至5.2%，自日本接單則與上月持平。

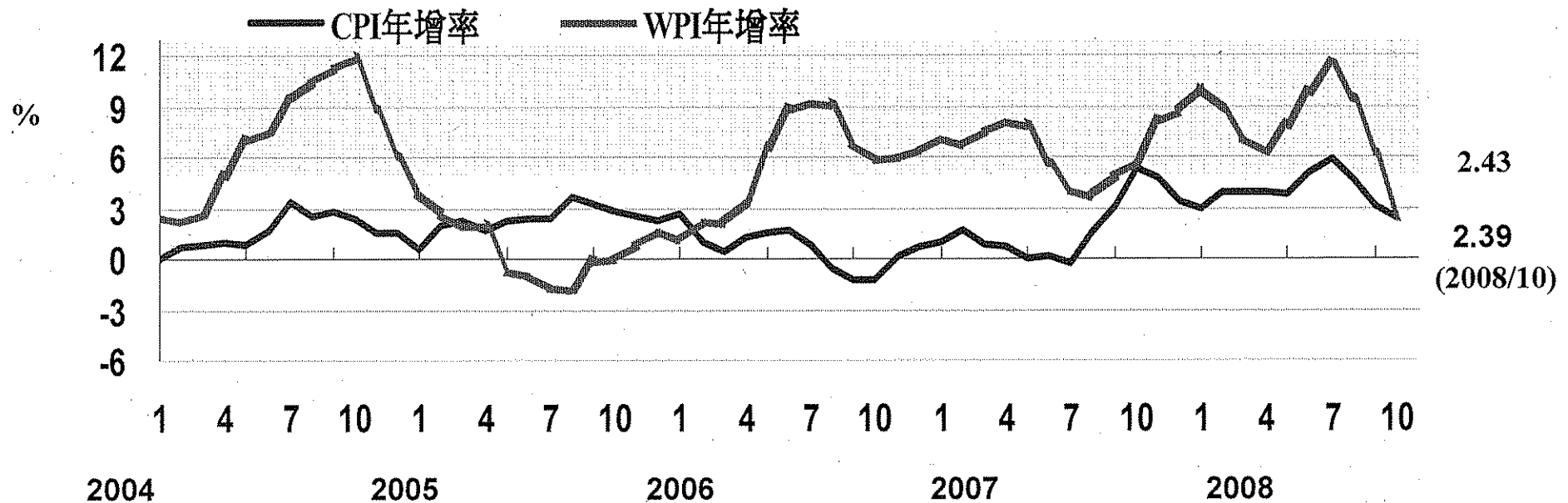
單位:%

	外銷訂 單總額 成長率	按接單區分				按主要項目			
		大陸	美國	歐洲	日本	電子	資訊 通信	基本 金屬	精密 儀器
		2007年	15.5	21.1	6.6	22.7	9.0	15.5	21.4
2008年									
Q1	15.7	22.9	7.1	11.3	16.0	17.7	6.6	15.7	57.6
Q2	13.1	15.1	2.6	14.8	18.2	15.1	16.4	7.7	22.6
1月	16.9	21.7	7.7	9.5	22.3	16.3	7.6	18.3	52.0
2月	18.1	26.1	9.0	14.7	14.1	22.8	3.5	23.8	66.1
3月	12.8	21.7	5.2	10.1	12.3	15.1	8.0	7.6	56.2
4月	15.7	12.2	8.3	19.4	14.6	18.1	19.7	6.7	44.1
5月	14.5	15.3	3.9	15.8	26.1	17.9	17.7	1.9	18.5
6月	9.3	17.7	-3.9	9.7	14.9	9.8	12.0	15.0	8.2
7月	5.5	1.7	3.2	15.5	1.7	8.6	15.7	10.5	-3.6
8月	5.4	-8.9	2.2	11.4	22.4	4.2	12.1	12.7	-5.8
9月	2.8	-10.8	-2.3	14.9	17.7	3.1	10.6	1.5	-1.7
10月	-5.6	-22.8	-7.0	5.2	15.5	-1.7	11.9	-12.3	-20.5
1-10月	4.2	5.2	2.3	12.3	15.8	10.6	11.9	7.8	15.5

資料來源:經濟部

四、物價上漲壓力逐漸緩和

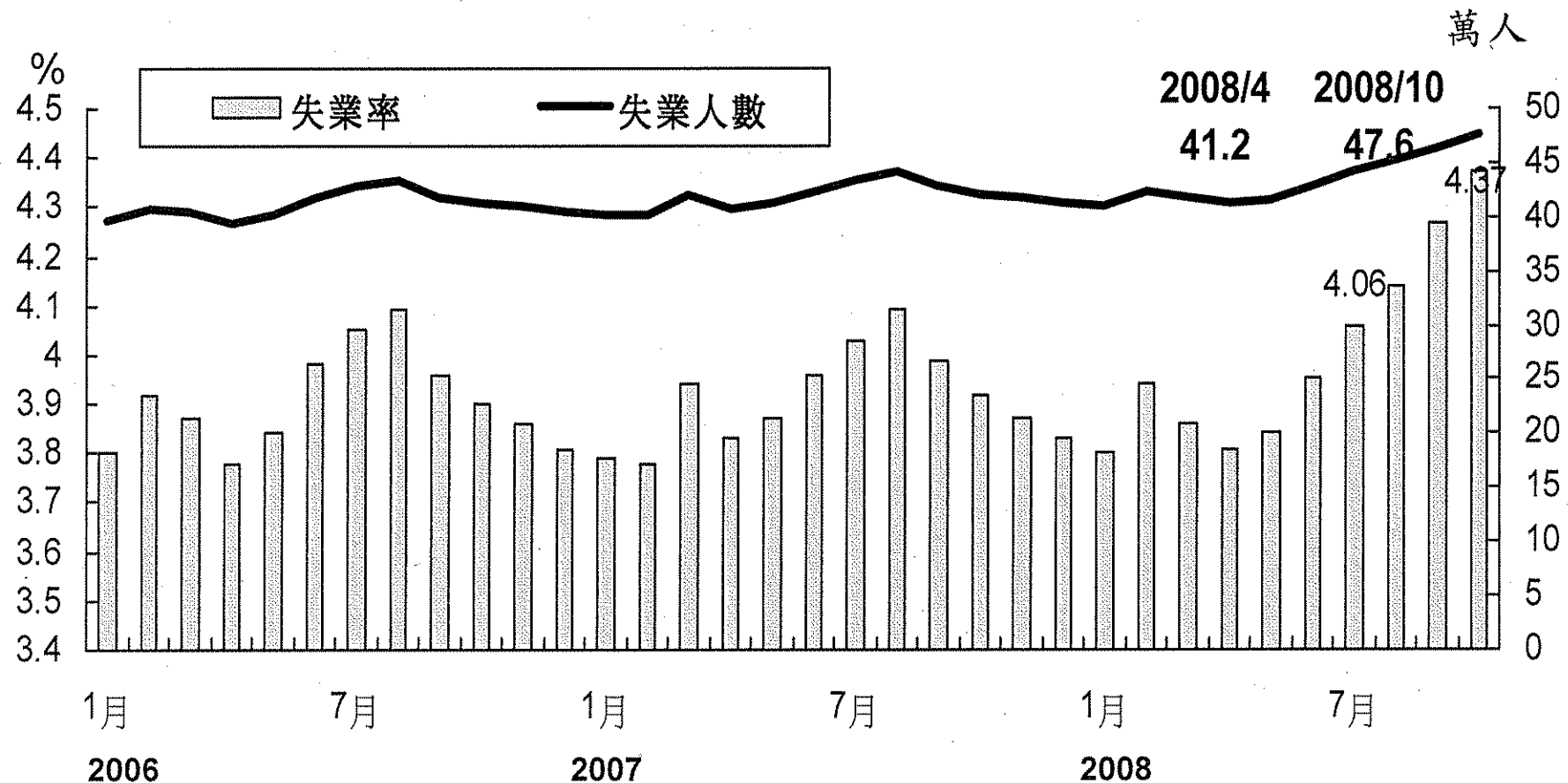
- CPI漲幅在7月出現5.81%高峰後，9月降至3.09%，10月因油價大幅下跌及景氣趨緩等影響，再降至2.39%，核心物價漲幅為2.89%。1-10月CPI漲幅為3.92%。
- 躉售物價指數(WPI)漲幅亦明顯趨緩，10月上漲2.43%；1-10月WPI平均上漲7.92%。



資料來源：行政院主計處編印，中華民國台灣地區物價統計月報及新聞稿，2008年11月5日。

五、失業率上升

- 受景氣惡化影響，勞動就業機會減少，自7月起失業率超過4%，並逐月上升(7月、8月及9月失業率分別為4.06%、4.14%及4.27%)，10月更上升至4.37%；失業人數由4月41.2萬人，逐漸增至10月47.6萬人。



六、國內景氣疲弱

➤ 景氣對策信號分數為12分，燈號續呈藍燈，顯示當前景氣疲弱。

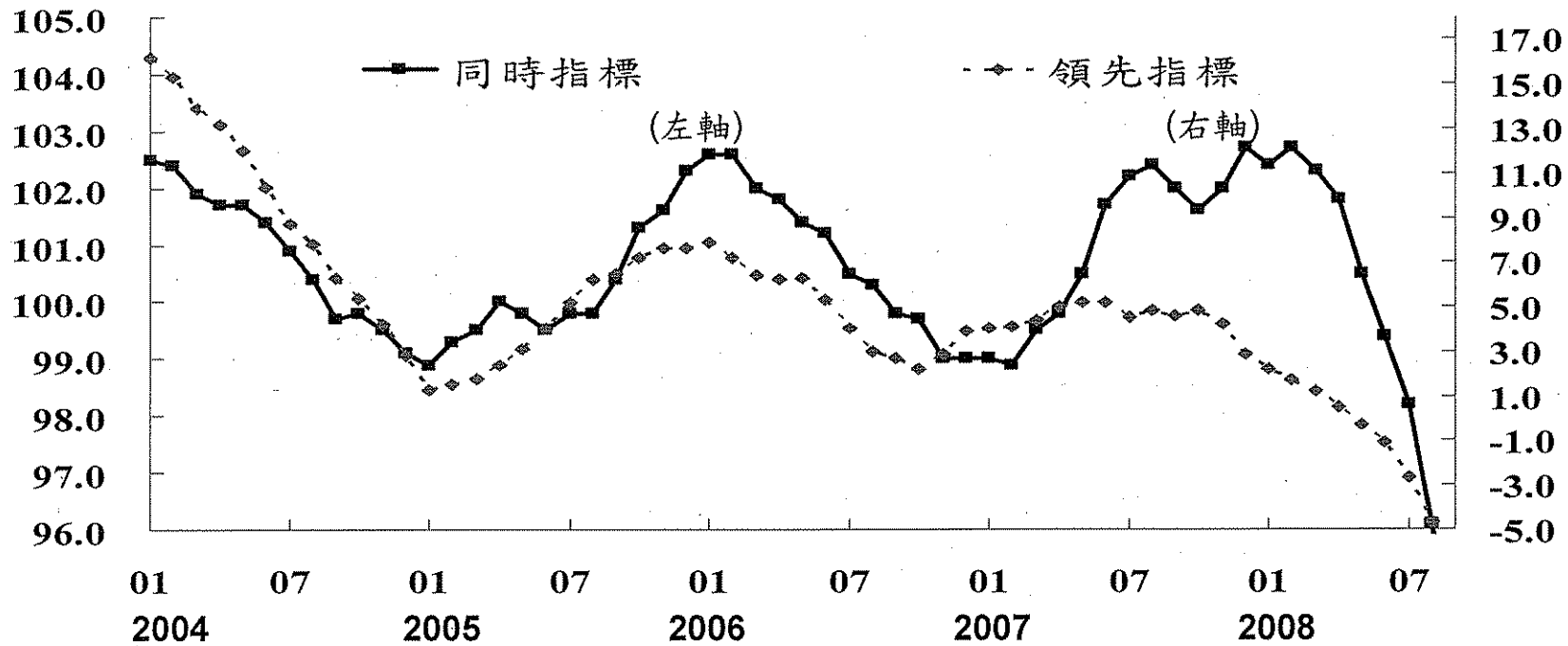
		2007年			2008年											
		10月	11月	12月	1月	2月	3月	4月	5月	6月	7月	8月	9月		10月	
													燈號	%	燈號	%
綜合判斷	燈號															
	分數	32	28	29	29	27	26	27	22	20	16	18	12	12		
貨幣總計數M1B														-4.8		-4.1
直接及間接金融														3.11		3.07
股價指數														-31.6		-47.5
工業生產指數														-2.2 ₁		-12.1
非農業部門就業人數														1.17		1.24
海關出口值														-5.2		-9.0
機械及電機設備進口值														-3.5		-4.8
製造業銷售值														-6.4 ₁		-10.1 _p
批發、零售及餐飲業營業額指數														-3.3 ₁		-4.5

綜合判斷說明：●紅燈(45-38)，●黃紅燈(37-32)，○綠燈(31-23)，●黃藍燈(22-17)，●藍燈(16-9)。

註：各構成項目均為年變動率，除股價指數外均經季節調整。

10月景氣領先指標止跌、同時指標跌勢擴大

- 10月領先指標6個月平滑化年變動率-5.9%，較上月-6.6%回升0.7個百分點。本月指數上升，主要受SEMI半導體接單出貨比較上月顯著好轉所致；其餘構成項目包括：股價指數、外銷訂單指數、工業及服務業加班工時等，仍較上月走跌。
- 受工業生產及出口面指標持續走緩影響，10月同時指標較上月下降2.8%，係自今年3月起連續第8個月下滑。



資料來源：經建會

消費者信心「傾向悲觀」

- 自5月以來，消費者信心指數(CCI)持續下滑，11月調查總分降為50.00點，較上月下降2.22點(97/10：52.22)，為第7個月連續下降。
- 六項指標中，除物價水準外，其他五項指標包括：投資股票時機、國內經濟景氣、家庭經濟狀況、就業機會及耐久性財貨時機全數下降，其中以「未來半年國內就業機會」下降最大。

	總得點數	分類得點數					
		未來半年 國內物價 水準	未來半年 家庭經濟 狀況	未來半年 國內經濟 景氣	未來半年 國內就業 機會	未來半年 投資股票 時機	未來半年購買耐 久性財貨時機
2008年							
1月	65.82	30.25	51.60	56.60	72.15	80.20	104.10
2月	63.09	28.30	48.8	47.15	72.60	73.90	107.80
3月	67.86	26.35	55.55	58.40	74.20	86.40	106.25
4月	68.48	25.90	55.15	59.05	74.75	88.70	107.30
5月	61.30	23.15	48.45	46.85	72.45	71.00	105.90
6月	60.23	22.15	48.35	46.50	72.55	64.70	107.15
7月	56.08	19.80	45.95	45.00	68.85	57.70	99.15
8月	55.84	20.25	45.70	44.85	68.70	57.90	97.65
9月	54.32	19.35	44.65	44.25	67.60	53.40	96.65
10月	52.22	18.85	44.10	43.60	64.90	48.70	93.15
11份	50.00	24.70	42.90	42.35	54.80	45.70	89.55

資料來源：中央大學台灣經濟發展研究中心，97年11月消費者信心指數調查報告，97年11月28日發布。

參、結語

- 一、為對抗金融危機引發的全球經濟衰退，各國政府紛紛採取降息、擴大公共投資、提振消費及對企業紓困等因應對策，期能經由全球一致性的激勵經濟行動，紓緩衝擊，帶動復甦。
- 二、鑒於我國經濟成長高度依賴出口，最近全球景氣下滑導致國外需求急遽萎縮，提振內需成為維持國內經濟成長之必要手段。為提振國內民間消費，激勵經濟成長，行政院規劃發放「振興經濟消費券」（以下簡稱消費券）；所需經費估計約829億元，將採編列特別預算方式支應，對明年經濟成長率的提升可達0.64個百分點。
- 三、為進一步提振景氣，政府在已實施各項因應景氣措施基礎上，研擬「振興經濟新方案」擴大各項政策強度及規模，除發放消費券外，將持續擴大公共建設、推動都市更新、鼓勵民間投資、產業再造及創造就業機會等，經由編列特別預算之積極施政作為，維持國內經濟成長動能，促進經濟之穩定成長。

簡報完畢

恭請裁示