

## 95 年 8 月份景氣概況 (新聞稿)

新聞聯絡人：秦羽翔  
電話：(02) 2316-5681

經建會經濟研究處  
民國 95 年 9 月 27 日

經建會全球資訊網 <http://www.cepd.gov.tw>

### 一、景氣動向指標：景氣領先與同時指標下降

經建會經濟研究處表示，95 年 8 月景氣領先指標綜合指數為 110.3，較 7 月上修值 110.5 下降 0.2%。七項構成指標（除股價指數變動率外，均經季節調整）中，四項指標呈正向貢獻，影響度由大至小依序為：製造業平均每人每月工時、海關出口值年增率、股價指數變動率、以及製造業新接訂單變動率，均較上月增加。另外三項指標呈負向貢獻，影響度由大至小依序為：核發建築物建造執照面積較上月減少、躉售物價指數與六個月前比變動率較上月減緩、貨幣總計數 M1B 年增率較上月略微下滑。

同時指標方面，95 年 8 月指數為 110.6，較 7 月 112.7 減少 1.9%。六項構成指標(均經季節調整)中，五項指標均呈負向貢獻，依影響度由大至小分別為：票據交換金額變動率轉為負成長，製造業生產指數變動率及工業生產指數變動率均較上月趨緩、製造業銷售值較上月減少、製造業平均每人每月薪資變動率下降。國內貨運量則因資料落後，並未列入當月之計算。

### 二、景氣對策信號：綜合判斷分數為 22 分，燈號續為黃藍燈

95 年 7 月因工業生產指數變動率下修，燈號由黃紅燈轉為綠燈，分數減少 1 分，綜合判斷分數由 22 分下修為 21 分。95 年 8 月景氣對策信號九項構成項目中，海關出口值（平減後）變動率由黃紅燈轉為紅燈，分數增加 1 分，綜合判斷分數共計增加 1 分而為 22 分，燈號續為黃藍燈。各項指標(除股價指數外均經季節調整，變動率係與上年同期相比)變動分別說明如下：

- 貨幣總計數 M1B 變動率由上月 3.1%降為 2.7%，燈號續為藍燈。

- 直接及間接金融變動率由上月 5.3% 續降為 4.5%，燈號持續為藍燈。
- 票據交換及跨行通匯總額變動率由上月 -2.1% 升至 -1.5%，燈號仍為藍燈。
- 股價指數變動率由上月 2.7% 升為 4.9%，燈號維持綠燈。
- 製造業新接訂單指數(平減後)變動率由上月下修值 -2.8% 升為 -2.7%，燈號續為藍燈。
- 海關出口值(平減後)變動率由上月上修值 15.0% 升為 18.7%，燈號由黃紅燈轉為紅燈，分數增加 1 分。
- 工業生產指數變動率：7 月下修為 7.4%，燈號由黃紅燈修正為綠燈，分數減少 1 分；8 月降為 4.6%，燈號續為綠燈。
- 製造業成品存貨率由上月 64.8% 降為 64.0%，燈號維持綠燈。
- 非農業部門就業人數變動率由上月 2.5% 降為 2.4%，燈號續為黃紅燈。

### 三、產業景氣調查：銷售、訂單增加，對短期景氣看法轉趨悲觀

據經建會產業景氣調查(資料未經季節調整)結果顯示，8 月份製造業銷售額較上月增加 2.6%，較上年同期增加 1.8%；新接訂單較上月增加 3.8%，較上年同期增加 6.9%；設備利用率較上月增加 0.4 個百分點，平均為 80.8%，與上年同期比較，減少 0.2 個百分點；銷貨利潤率維持上月水準，平均為 4.9%，較上年同期減少 0.1 個百分點。

8 月份製造業受查廠商中，預期未來三個月景氣將轉好者由上月 18% 減為 14%；預期景氣持平者由上月 69% 減為 65%；預期景氣將轉壞者由上月 13% 增為 21%；預期悲觀者超過樂觀者 7 個百分點(季節調整後為 9 個百分點)。

#### 四、總結

1. 95年8月因核發建照面積、票據交換減少，以及生產成長趨緩，致領先與同時指標均呈下降；但出口加速擴張，景氣對策信號因而增加1分，燈號連續第三個月出現黃藍燈。整體而言，8月景氣擴張力道略顯疲弱，惟實質面指標如出口、就業等表現甚佳，顯示我國經濟基本面基礎仍然穩固。
2. 展望未來，國內雖有非經濟因素干擾之不確定性風險存在，但依IMF最新預測，今年全球經濟將持續維持擴張榮景，有助於我國對外貿易暢旺；加以最近國際油價下降，政府亦將推出「大投資」產業及金融套案計畫，都可為未來國內景氣進一步加溫。

※ 本新聞稿下次發布日期為95年10月27日(星期五)

(附註：本會網站置有「景氣指標查詢系統」，內容包含最新修正之歷年各月之景氣指標、構成項目及產業調查，並有繪圖及輸出為Excel檔之功能，歡迎各界使用，請至本會網站首頁[www.cepd.gov.tw](http://www.cepd.gov.tw)點選即可。)

## 景氣領先指標

季節調整後

項 目	95年(2006)						
	2月	3月	4月	5月	6月	7月	8月
綜合指數(2001=100)	109.8	107.6	108.3	110.4	110.8 <sub>r</sub>	110.5 <sub>r</sub>	110.3 <sub>p</sub>
較上月增減 (%)	0.5	-2.0	0.7	1.9	0.4 <sub>r</sub>	-0.3 <sub>r</sub>	-0.2 <sub>p</sub>
構成項目：							
製造業新接訂單指數變動率 (%)	8.6	4.7	4.5	7.8	5.0	5.6 <sub>r</sub>	6.6 <sub>p</sub>
製造業平均每人每月工時 (小時)	190.0	189.0	185.7	188.7	192.3	187.0 <sub>r</sub>	192.4 <sub>p</sub>
海關出口值變動率 (%)	17.4	13.6	12.0	13.2	21.5 <sub>r</sub>	20.0	24.7 <sub>p</sub>
貨幣總計數M1B變動率 (%)	6.9	4.6	5.6	7.1	5.2	3.1	2.7
躉售物價指數變動率 (%)	1.7	-0.2	0.8	3.3	5.4 <sub>r</sub>	7.3 <sub>r</sub>	6.7 <sub>p</sub>
股價指數變動率 (%)	8.4	6.5	18.1	20.1	5.2	2.7	4.9
核發建築物建造執照面積 (千m <sup>2</sup> )	3,166	3,223	3,150	3,069	3,305	3,685 <sub>r</sub>	2,689 <sub>p</sub>

註：p 為初步統計值，r 為修正值；構成項目變動率除躉售物價指數係與六個月前比外，均為與上年同月相比。

## 景氣同時指標

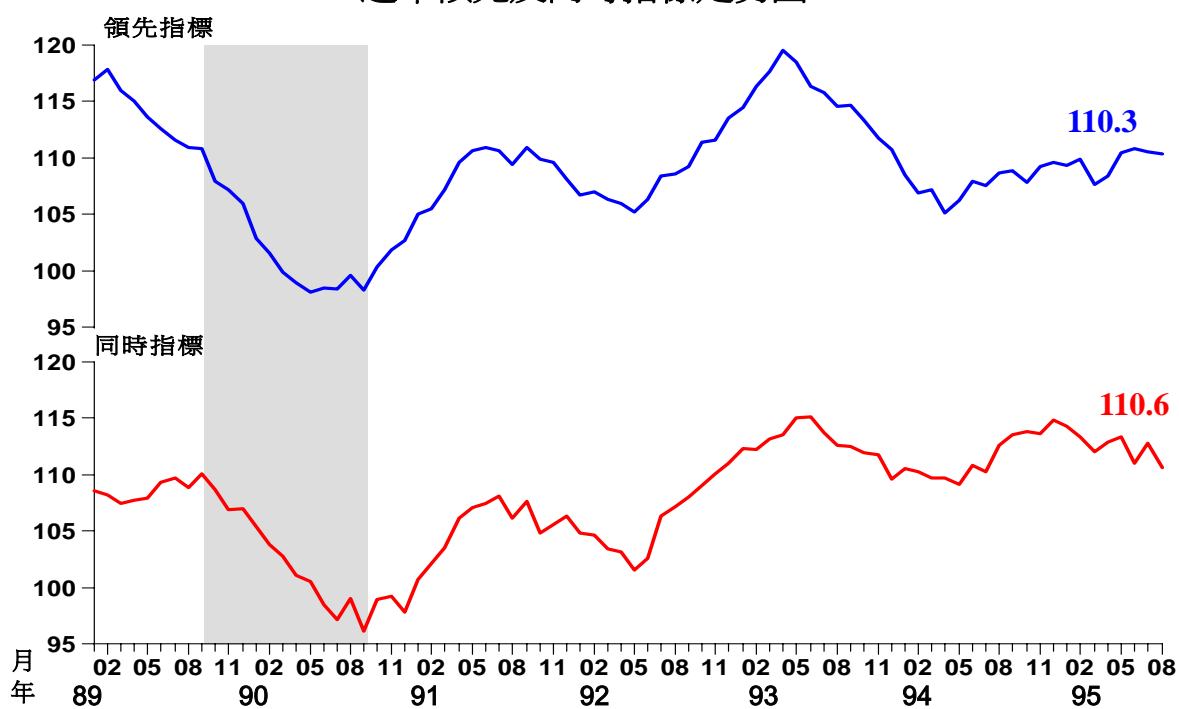
季節調整後

項 目	95年(2006)						
	2月	3月	4月	5月	6月	7月	8月
綜合指數(2001=100)	113.3	112.0	112.8	113.3 <sub>r</sub>	111.0	112.7	110.6 <sub>p</sub>
較上月增減 (%)	-0.8	-1.1	0.7	0.4 <sub>r</sub>	-2.0 <sub>r</sub>	1.5	-1.9 <sub>p</sub>
構成項目：							
工業生產指數變動率 (%)	8.3	6.8	7.6	7.4	6.0	7.4 <sub>r</sub>	4.6 <sub>p</sub>
製造業生產指數變動率 (%)	9.8	6.2	7.9	7.3	6.2	7.5 <sub>r</sub>	4.8 <sub>p</sub>
製造業銷售值 (新台幣億元)	7,935	7,849	7,991	7,939	7,921	8,066	7,942 <sub>p</sub>
製造業平均每人每月薪資變動率(%)	1.8	2.3	2.5	4.5	-0.2	0.7 <sub>r</sub>	0.5 <sub>p</sub>
票據交換金額變動率 (%)	4.2	0.4	2.0	0.9	-4.0	5.2	-5.6
國內貨運量 (百萬延噸公里)	1,788	1,771	1,771	1,800	1,756	-	-

註：1. p 為初步統計值，r 為修正值；構成項目變動率均為與上年同月相比。

2. 國內貨運量係台灣地區公路汽車貨運量及台灣鐵路管理局鐵路貨運量。交通部交通統計自 95 年起修正台灣地區公路汽車貨運量，增加台灣省及高雄市貨櫃公司營運量，並回溯至 90 年。惟為維持指標一貫性，本表國內貨運量仍沿用之前定義，併此說明。

### 近年領先及同時指標走勢圖



註：陰影區表景氣循環收縮期

### 一年來景氣對策信號

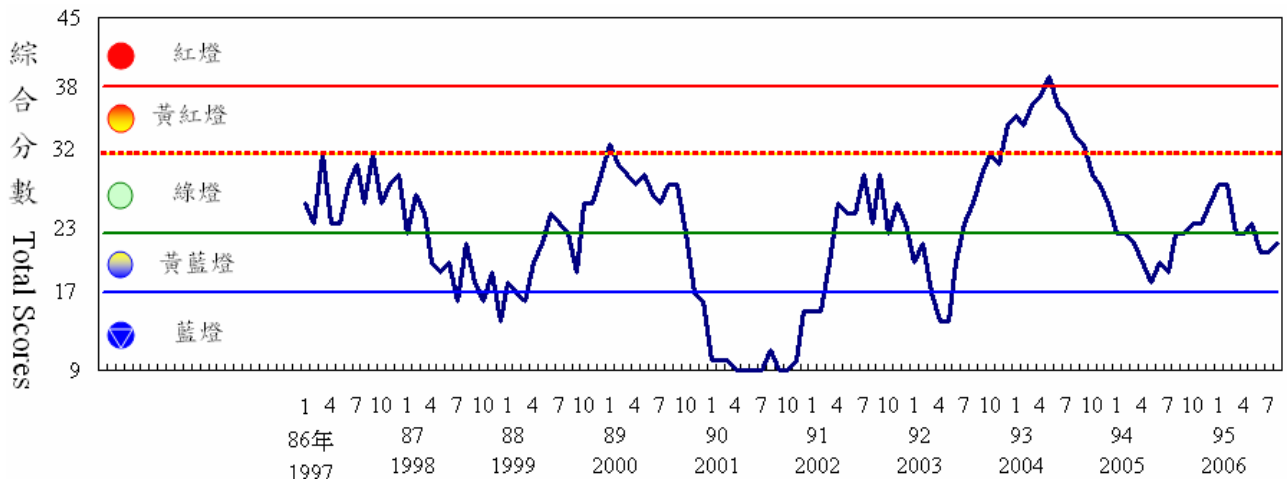
項目	94年 (2005)					95年 (2006)										
	8月	9月	10月	11月	12月	1月	2月	3月	4月	5月	6月	7月		8月		
	月	月	月	月	月	月	月	月	月	月	月	燈號	%	燈號	%	
綜合判斷	燈號	●	●	●	●	●	●	●	●	●	●	●	●	●		
	分數	23	23	24	24	27	28	28	23	23	24	21	21 <sub>r</sub>	22		
金融面指標	貨幣總計數M1B變動率	●	●	●	●	●	●	●	●	●	●	●	●	3.1	●	2.7
	直接及間接金融變動率	●	●	●	●	●	●	●	●	●	●	●	●	5.3	●	4.5
	票據交換及跨行通匯總額變動率	●	●	●	●	●	●	●	●	●	●	●	●	-2.1	●	-1.5
	股價指數變動率	●	●	●	●	●	●	●	●	●	●	●	●	2.7	●	4.9
實質面指標	製造業新接訂單指數(平減)變動率	●	●	●	●	●	●	●	●	●	●	●	●	-2.8 <sub>r</sub>	●	-2.7 <sub>p</sub>
	海關出口值(平減)變動率	●	●	●	●	●	●	●	●	●	●	●	●	15.0 <sub>r</sub>	●	18.7
	工業生產指數變動率	●	●	●	●	●	●	●	●	●	●	●	●	7.4 <sub>r</sub>	●	4.6
	製造業成品存貨率	●	●	●	●	●	●	●	●	●	●	●	●	64.8	●	64.0 <sub>p</sub>
	非農業部門就業變動率	●	●	●	●	●	●	●	●	●	●	●	●	2.5	●	2.4

燈號說明：●紅燈，●黃紅燈，●綠燈，●黃藍燈，●藍燈。

綜合判斷分數及燈號：●:45-38 ●:37-32 ●:31-23 ●:22-17 ●:16-9。

註：1. p為初步統計值，r為修正值。 2. 除股價指數外各指標均經季節調整，變動率係與上年同期相較。

### 歷年景氣對策信號走勢圖



### 產業景氣調查結果

未經季節調整

期 間	對未來三個月景氣之預期（單位：廠家百分比）					設備利用率 （%）	銷貨利潤率 （%）
	轉好(1)	不變(2)	轉壞(3)	淨變動 (1)-(3)	淨變動 (經季調後)		
94年7月	17	60	23	-6	0	79.6	4.8
8月	19	65	16	3	2	81.0	5.0
9月	12	66	22	-10	-5	80.8	5.2
10月	11	64	25	-14	-7	81.0	5.2
11月	11	68	21	-10	-3	81.0	5.1
12月	13	69	18	-5	-5	81.2	4.9
95年1月	19	63	18	1	-4	78.9	4.9
2月	31	59	10	21	4	78.1	4.6
3月	18	73	9	9	4	81.0	4.9
4月	15	70	15	0	3	80.4	4.9
5月	18	69	13	5	5	80.8	5.0
6月	14	69	17	-3	3	80.5	5.0
7月 <sub>r</sub>	18	69	13	5	8	80.4	4.9
8月 <sub>p</sub>	14	65	21	-7	-9	80.8	4.9

註: p 表初步值, r 表修正值