

95 年 4 月份景氣概況 (新聞稿)

新聞聯絡人：秦羽翔
電話：(02) 2316-5681

經建會經濟研究處
民國 95 年 5 月 26 日

經建會全球資訊網 <http://www.cepd.gov.tw>

一、景氣動向指標：景氣領先及同時指標均上揚

經建會經濟研究處表示，95 年 4 月景氣領先指標綜合指數為 108.7，較 3 月上修值 107.6 上升 1.0%。七項構成指標(除股價指數變動率外，均經季節調整)中，四項指標呈正向貢獻，影響度由大至小依序為：股價指數變動率較上月轉升、躉售物價指數與六個月前比由負轉正、貨幣總計數 M1B 年增率較上月上升、核發建築物建造執照面積較上月增加。三項指標呈負向貢獻，影響度由大至小依序為：製造業平均每人每月工時較上月減少、海關出口值年增率較上月下降及製造業新接訂單變動率較上月略減。

同時指標方面，95 年 4 月綜合指數為 113.5，較 3 月增加 0.8%。六項構成指標(均經季節調整)均呈正向貢獻，影響度由大致小依序為：製造業銷售值較上月成長、製造業平均每人每月薪資增幅較上月增加、製造業生產指數變動率較上月上升、票據交換金額增幅擴大、工業生產指數變動率較上月略升。國內貨運量則因資料落後，並未列入當月之計算。

二、景氣對策信號：綜合判斷分數降為 22 分，燈號轉為黃藍燈

95 年 4 月景氣對策信號九項構成項目燈號中，海關出口值（平減後）變動率由黃紅燈轉為綠燈，分數減少 1 分，綜合判斷分數共計減少 1 分為 22 分，燈號由綠燈轉為黃藍燈。各項指標(除股價指數外均經季節調整，變動率係與上年同期相比)變動分別說明如下：

- 貨幣總計數 M1B 變動率由上月 4.6% 增為 5.6%，燈號持續為黃藍燈。

- 直接及間接金融變動率由上月 6.4% 升為 6.6%，燈號持續為藍燈。
- 票據交換及跨行通匯總額變動率由上月 0.7% 增為 2.5%，燈號持續為黃藍燈。
- 股價指數變動率由上月 6.5% 遽升為 18.1%，燈號續為綠燈。
- 製造業新接訂單指數(平減後)變動率由上月下修值 4.3% 減為 3.2%，燈號持續為黃藍燈。
- 海關出口值(平減後)變動率由上月 12.4% 降為 11.2%，燈號由黃紅燈轉為綠燈，分數減少 1 分。
- 工業生產指數變動率：由上月上修值 6.8% 升為 7.1%，燈號持續為綠燈。
- 製造業成品存貨率由上月 64.2% 降為 58.9%，燈號維持綠燈。
- 非農業部門就業人數變動率維持上月之 2.0%，燈號續為綠燈。

三、產業景氣調查：產銷、訂單減少，對短期景氣看法持平

據經建會產業景氣調查(資料未經季節調整)結果顯示，4 月份製造業銷售額較上月減少 5.1%，較上年同期增加 0.8%；新接訂單較上月減少 0.9%，較上年同期增加 4.0%；設備利用率較上月減少 0.6 個百分點，平均為 80.4%，與上年同期比較增加 0.6 個百分點；銷貨利潤率維持上月水準，平均為 4.9%，與上年同期比較減少 0.1 個百分點。

4 月份製造業受查廠商中，預期未來三個月景氣將轉好者維持上月 18%；預期景氣持平者由上月 73% 減為 68%；預期景氣將轉壞者由上月 9% 增為 14%；預期樂觀者超過悲觀者 4 個百分點(季節調整後為 6 個百分點)。

四、總結

1. 95 年 4 月由於金融面指標及生產、銷售等實質面指標均轉強，

領先指標及同時指標均較上月上升。景氣對策信號個別構成項目燈號多未改變，僅海關出口擴張幅度略降，分數減少 1 分，致景氣對策信號分數由上月 23 分降為 22 分，燈號在連續 8 個月綠燈後首次轉為黃藍燈。綜合而言，各項景氣指標多呈上揚，對策信號分數下降，是否為單月現象，仍待觀察。

2. 展望未來，全球經濟雖面臨高油價衝擊，惟整體經濟影響程度低於預期，IMF、Global Insight 分別於 4、5 月調高世界經濟成長預測值而高於去年成長率，德國 IFO 研究院第 2 季世界經濟調查結果亦指出全球經濟氣候指數持續上升，下半年展望亦佳。在國際景氣帶動下，我國出口動能可望維繫，加以失業率穩定下降，股市近來表現亦十分亮麗，未來經濟前景仍然樂觀。

※ 本新聞稿下次發布日期為 95 年 6 月 27 日

(附註：本會網站置有「景氣指標查詢系統」，內容包含最新修正之歷年各月之景氣指標、構成項目及產業調查，並有繪圖及輸出為Excel檔之功能，歡迎各界使用，請至本會網站首頁www.cepd.gov.tw點選即可。)

景氣領先指標

季節調整後

項 目	94 年(2005)			95 年(2006)			
	10 月	11 月	12 月	1 月	2 月	3 月	4 月
綜合指數(2001=100)	107.8	109.2	109.6	109.3	109.7	107.6 _r	108.7 _p
較上月增減 (%)	-0.9	1.3	0.4	-0.3	0.4	-1.9 _r	1.0 _p
構成項目：							
製造業新接訂單指數變動率 (%)	3.3	4.2	3.9	5.1	8.6	4.7	4.5 _p
製造業平均每人每月工時 (小時)	186.5	189.9	187.4	187.1	190.0	189.0 _r	187.6 _p
海關出口值變動率 (%)	11.4	13.2	20.5	16.1	17.4	13.5	12.0 _p
貨幣總計數M1B變動率 (%)	5.1	5.4	6.6	7.2	6.9	4.6	5.6
躉售物價指數變動率 (%)	2.3	3.0	2.8	1.3	1.7 _r	-0.2 _r	0.6 _p
股價指數變動率 (%)	-0.1	2.4	6.9	11.7	8.4	6.5	18.1
核發建築物建造執照面積 (千m ²)	3,441	3,766	3,463	3,439	3,166	3,223 _r	3,461 _p

註：p 為初步統計值，r 為修正值；構成項目變動率除躉售物價指數係與六個月前比外，均為與上年同月相比。

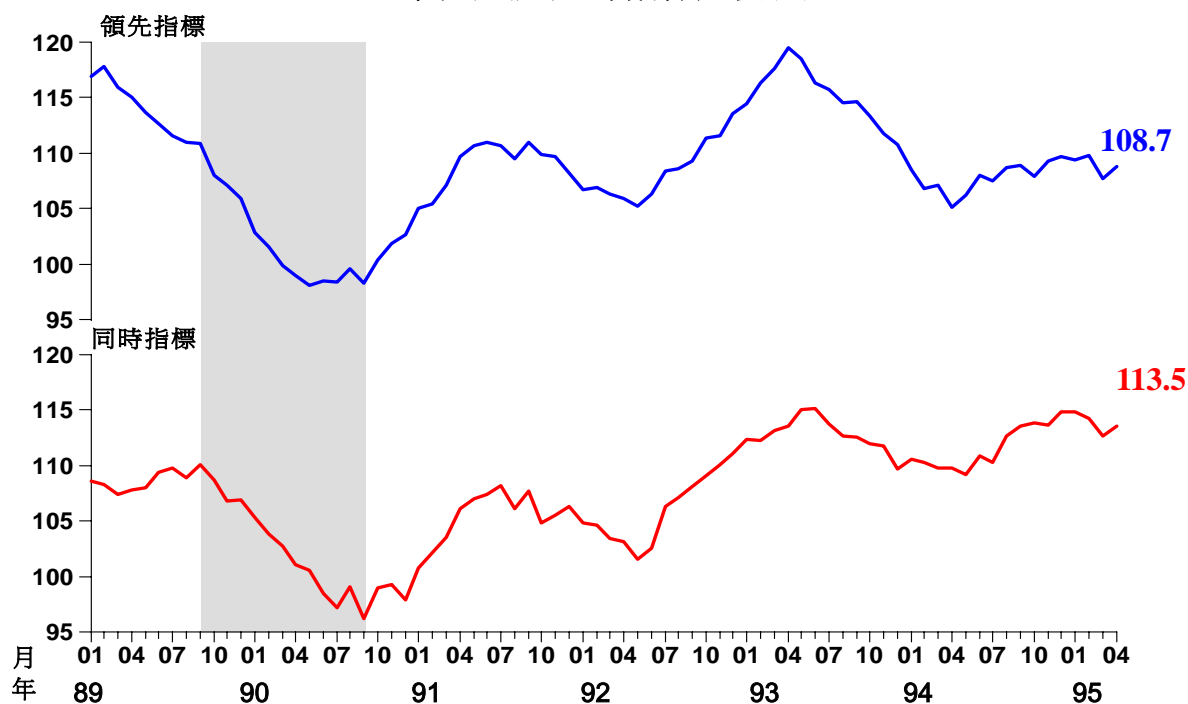
景氣同時指標

季節調整後

項 目	94 年(2005)			95 年(2006)			
	10 月	11 月	12 月	1 月	2 月	3 月	4 月
綜合指數(2001=100)	113.8	113.6	114.8	114.8	114.2	112.6 _r	113.5 _p
較上月增減 (%)	0.3	-0.2	1.1	0.0	-0.5	-1.4 _r	0.8 _p
構成項目：							
工業生產指數變動率 (%)	8.6	9.2	10.6	9.6	8.3	6.8 _r	7.1 _p
製造業生產指數變動率 (%)	8.2	10.4	11.1	10.4	9.8	6.2 _r	7.2 _p
製造業銷售值 (新台幣億元)	7,863	7,952	7,983	7,994	7,935	7,849	7,991 _p
製造業平均每人每月薪資變動率(%)	2.5	0.7	2.4	1.6	1.8	2.3 _r	3.1 _p
票據交換金額變動率 (%)	2.6	-5.9	-0.7	6.7	4.2	0.4	2.0
國內貨運量 (百萬延噸公里)	1,816	1,790	1,827	-	-	-	-

註：p 為初步統計值，r 為修正值；構成項目變動率均為與上年同月相比。

近年領先及同時指標走勢圖



一年來景氣對策信號

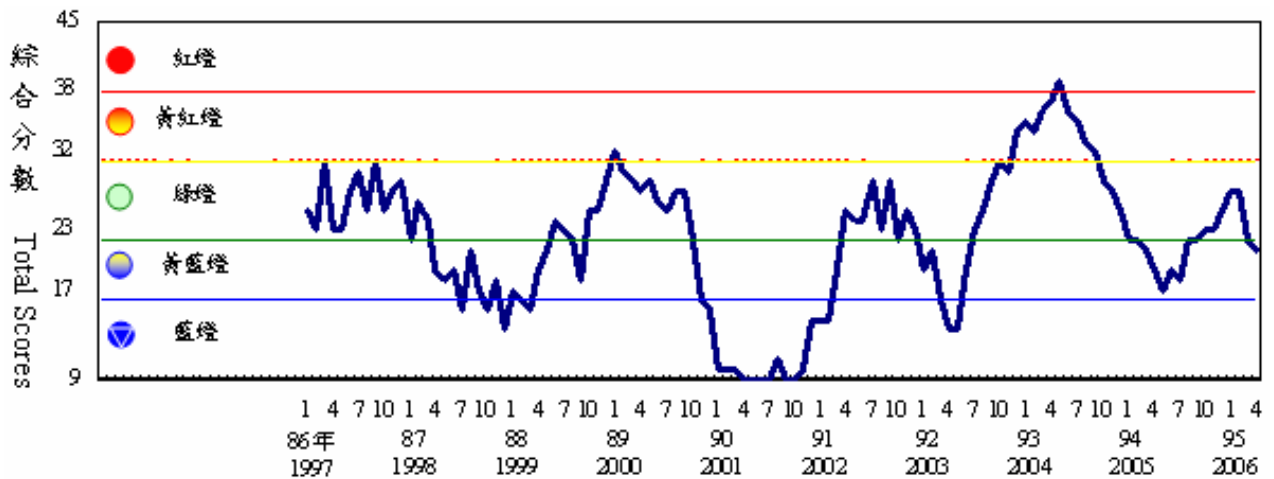
項目	燈號	94年 (2005)										95年 (2006)				
		4月	5月	6月	7月	8月	9月	10月	11月	12月	1月	2月	3月		4月	
		月	月	月	月	月	月	月	月	月	月	月	月	燈號	%	燈號
綜合判斷	燈號	●	●	●	●	●	●	●	●	●	●	●	●	●	●	●
綜合判斷	分數	20	18	20	19	23	23	24	24	27	28	28	23	22		
金融面指標	貨幣總計數M1B變動率	●	●	●	●	●	●	●	●	●	●	●	●	4.6	●	5.6
	直接及間接金融變動率	●	●	●	●	●	●	●	●	●	●	●	●	6.4	●	6.6
	票據交換及跨行通匯總額變動率	●	●	●	●	●	●	●	●	●	●	●	●	0.7	●	2.5
	股價指數變動率	●	●	●	●	●	●	●	●	●	●	●	●	6.5	●	18.1
實質面指標	製造業新接訂單指數(平減)變動率	●	●	●	●	●	●	●	●	●	●	●	●	4.3 _r	●	3.2 _p
	海關出口值(平減)變動率	●	●	●	●	●	●	●	●	●	●	●	●	12.4	●	11.2
	工業生產指數變動率	●	●	●	●	●	●	●	●	●	●	●	●	6.8 _r	●	7.1
	製造業成品存貨率	●	●	●	●	●	●	●	●	●	●	●	●	64.2	●	58.9
	非農業部門就業變動率	●	●	●	●	●	●	●	●	●	●	●	●	2.0	●	2.0

燈號說明：●紅燈，●黃紅燈，●綠燈，●黃藍燈，●藍燈。

綜合判斷分數及燈號：●:45-38 ●:37-32 ●:31-23 ●:22-17 ●:16-9。

註：1. p為初步統計值，r為修正值。 2. 除股價指數外各指標均經季節調整，變動率係與上年同期相較。

歷年景氣對策信號走勢圖



產業景氣調查結果

未經季節調整

期 間	對未來三個月景氣之預期 (單位：廠家百分比)					設備利用率 (%)	銷貨利潤率 (%)
	轉好(1)	不變(2)	轉壞(3)	淨變動 (1)-(3)	淨變動 (經季調後)		
94年3月	17	72	11	6	1	80.5	5.1
4月	14	67	19	-5	-2	79.8	5.0
5月	18	65	17	1	3	79.8	5.0
6月	19	61	20	-1	4	79.6	4.9
7月	17	60	23	-6	0	79.6	4.8
8月	19	65	16	3	2	81.0	5.0
9月	12	66	22	-10	-5	80.8	5.2
10月	11	64	25	-14	-7	81.0	5.2
11月	11	68	21	-10	-3	81.0	5.1
12月	13	69	18	-5	-5	81.2	4.9
95年1月	19	63	18	1	-4	78.9	4.9
2月	31	59	10	21	4	78.1	4.6
3月 _r	18	73	9	9	4	81.0	4.9
4月 _p	18	68	14	4	6	80.4	4.9

註：p 表初步值，r 表修正值