

## 94 年 2 月份景氣概況 (新聞稿)

經建會經濟研究處  
民國 94 年 3 月 28 日

經建會全球資訊網 <http://www.cepd.gov.tw>

### 一、景氣動向指標：景氣領先及同時指標均下降

經建會經濟研究處表示，94 年 2 月景氣領先指標綜合指數為 107.1<sup>(註)</sup>，較 1 月修正值 108.5 下降 1.3%。七項構成指標(除股價指數變動率外，均經季節調整)中，兩項呈正向貢獻，影響度大小依序為核發建築物建造執照面積較上月增加，以及製造業平均每人每月工時較上月略升；其餘五項呈負向貢獻，影響度由大至小依序為：貨幣總計數 M1B 成長幅度明顯減緩、躉售物價指數與六個月前比變動率續呈負成長、製造業新接訂單變動率較上月下降、股價指數變動率仍為負數，以及海關出口值年增率較上月為低。

同時指標方面，94 年 2 月指數為 110.7，較 1 月修正值 110.8 微降 0.1%。六項構成指標(均經季節調整)中，二項指標呈正向貢獻，依影響度大小為：工業生產指數年增率及製造業生產指數年增率均較上月增加；呈負向貢獻者計三項：製造業平均每人每月薪資增幅續較上月減緩、票據交換金額減幅擴大，以及製造業銷售值較上月減少。另外，因為國內貨運量因資料缺失，並未列入當月之計算。

### 二、景氣對策信號：綜合判斷分數 23 分與上月同，燈號維持綠燈

94 年 1 月貨幣總計數 M1B 變動率下修，燈號由黃紅燈修正為綠燈，分數減少 1 分，故 1 月綜合判斷分數由 24 分修正為 23 分，景氣燈號仍維持綠燈。

2 月份景氣對策信號九項構成項目中，非農業部門就業變動率由上月黃紅燈轉為紅燈、工業生產指數變動率由上月黃藍燈轉為綠

<sup>(註)</sup> 本會景氣指標有所修正，請參考文末說明。

燈，分數各增加 1 分；製造業新接訂單指數(平減後)變動率由上月綠燈轉為黃藍燈、海關出口值（平減後）變動率由上月綠燈轉為黃藍燈，分數各減少 1 分。綜合判斷分數不變，與上月修正後 23 分相同，景氣燈號連續第五個月出現綠燈。九項指標(除股價指數外均經季節調整，變動率係與上年同期相比)變動分別說明如下：

- 貨幣總計數 M1B 變動率 1 月份由 12.1%修正為 11.6%，燈號由黃紅燈修正為綠燈，分數減少 1 分；2 月續減為 8.1%，燈號維持綠燈。
- 直接及間接金融變動率由上月修正後 8.1%，略減為 7.6%，燈號維持黃藍燈。
- 票據交換及跨行通匯總額變動率由上月負成長-2.1%續降為-9.3%，燈號維持藍燈。
- 股價指數變動率由上月-5.1%續衰退為-6.4%，燈號維持黃藍燈。
- 製造業新接訂單指數(平減後)變動率由上月修正後 5.8%減為 4.7%，燈號由綠燈轉為黃藍燈，分數減少 1 分。
- 海關出口值（平減後）變動率由上月修正後 4.3%略減為 3.4%，燈號由綠燈轉為黃藍燈，分數減少 1 分。
- 工業生產指數變動率由上月修正後 1.6%增為 4.1%，燈號由黃藍燈轉為綠燈，分數增加 1 分。
- 製造業成品存貨率由上月修正後 62.8%增為 65.5%，燈號維持綠燈。
- 非農業部門就業人數變動率由上月 2.7%增為 2.9%，燈號由黃紅燈轉為紅燈，分數增加 1 分。

三、產業景氣調查：銷售、訂單及利潤均較上月減少，廠商對短期景氣轉為樂觀

據經建會產業景氣調查(資料未經季節調整)結果顯示，2 月份製造業銷售額較上月減少 19.8%，較上年同期減少 3.9%；新接訂單較

上月減少 7.3%，較上年同期則增加 3.8%；設備利用率平均為 77.0%，較上月減少 3.3 個百分點，較上年同期減少 2.3 個百分點；銷貨利潤率平均為 4.6%，較上月減少 0.3 個百分點，與上年同期相比亦減少 0.6 個百分點。

2 月份製造業受查廠商中，預期未來三個月景氣將好轉者與上月修正後 22% 相同；預期景氣持平者由上月修正後 64% 增為 68%；預期景氣將轉壞者由上月修正後 14% 減為 10%；樂觀者超過悲觀者 12 個百分點。

#### 四、綜合分析

1. 隨國際經濟景氣降溫，94 年 2 月出口、訂單成長趨緩，金融面指標表現不盡理想，影響所及，景氣領先指標持續下降；惟實質面如工業生產、非農業部門就業等指標維持成長趨勢，故同時指標大致持平、景氣對策信號亦維持綠燈，當前經濟情勢尚屬穩定。惟景氣燈號已連續兩個月為綠燈下限，值得注意。
2. 由於領先指標下降趨勢明顯，顯示未來國內經濟擴張腳步將續緩和，加以最近油價復漲、利率亦持續調升，都為未來發展增加不確定性。不過近來美國經濟成長較預期為佳，國內就業情形亦持續改善，亦為未來經濟成長增添動能，如政府推動新興產業政策能帶動民間投資，將有助於達到經濟成長 4.5% 以上之目標。

(修正說明：本會景氣領先指標及同時指標因年度季節調整及基期由民國 85 年更換為 90 年之故，歷年指數均已重新修正，景氣對策信號亦回溯修正一個月。詳細說明及修正後資料請參考本會網 <http://www.cepd.gov.tw> 以及本期 *台灣景氣指標月刊*)

※ 本新聞稿下次發布日期為 94 年 4 月 27 日

## 景氣領先指標

季節調整後

項 目	93年(2004)					94年(2005)	
	8月	9月	10月	11月	12月	1月	2月
綜合指數(2001=100)	115.2 <sub>r</sub>	115.6 <sub>r</sub>	114.2 <sub>r</sub>	112.5 <sub>r</sub>	111.2 <sub>r</sub>	108.5 <sub>r</sub>	107.1 <sub>p</sub>
較上月增減 (%)	-0.8 <sub>r</sub>	0.3 <sub>r</sub>	-1.2 <sub>r</sub>	-1.5 <sub>r</sub>	-1.2 <sub>r</sub>	-2.4 <sub>r</sub>	-1.3 <sub>p</sub>
構成項目：							
製造業新接訂單指數變動率 (%)	20.4 <sub>r</sub>	24.0 <sub>r</sub>	21.4 <sub>r</sub>	20.2 <sub>r</sub>	15.2 <sub>r</sub>	12.4 <sub>r</sub>	9.6 <sub>p</sub>
製造業平均每人每月工時 (小時)	189.0 <sub>r</sub>	189.6 <sub>r</sub>	190.9 <sub>r</sub>	192.3 <sub>r</sub>	190.7 <sub>r</sub>	190.1 <sub>r</sub>	191.1 <sub>p</sub>
海關出口值變動率 (%)	16.4 <sub>r</sub>	22.1 <sub>r</sub>	14.6 <sub>r</sub>	9.7 <sub>r</sub>	5.9 <sub>r</sub>	5.1 <sub>r</sub>	3.9 <sub>p</sub>
貨幣總計數M1B變動率 (%)	17.9 <sub>r</sub>	16.5 <sub>r</sub>	14.4 <sub>r</sub>	13.7 <sub>r</sub>	14.3 <sub>r</sub>	11.6 <sub>r</sub>	8.1
躉售物價指數變動率 (%)	6.8	6.2	6.2	3.2	1.2 <sub>r</sub>	-1.5 <sub>r</sub>	-3.0 <sub>p</sub>
股價指數變動率 (%)	0.9	3.3	-0.9	-1.1	1.9	-5.1	-6.4
核發建築物建造執照面積 (千m <sup>2</sup> )	3,553 <sub>r</sub>	3,655 <sub>r</sub>	3,486 <sub>r</sub>	3,579 <sub>r</sub>	3,812 <sub>r</sub>	3,529 <sub>r</sub>	3,777 <sub>p</sub>

註：p 為初步統計值，r 為修正值；構成項目變動率除躉售物價指數係與六個月前比外，均為與上年同月相比。

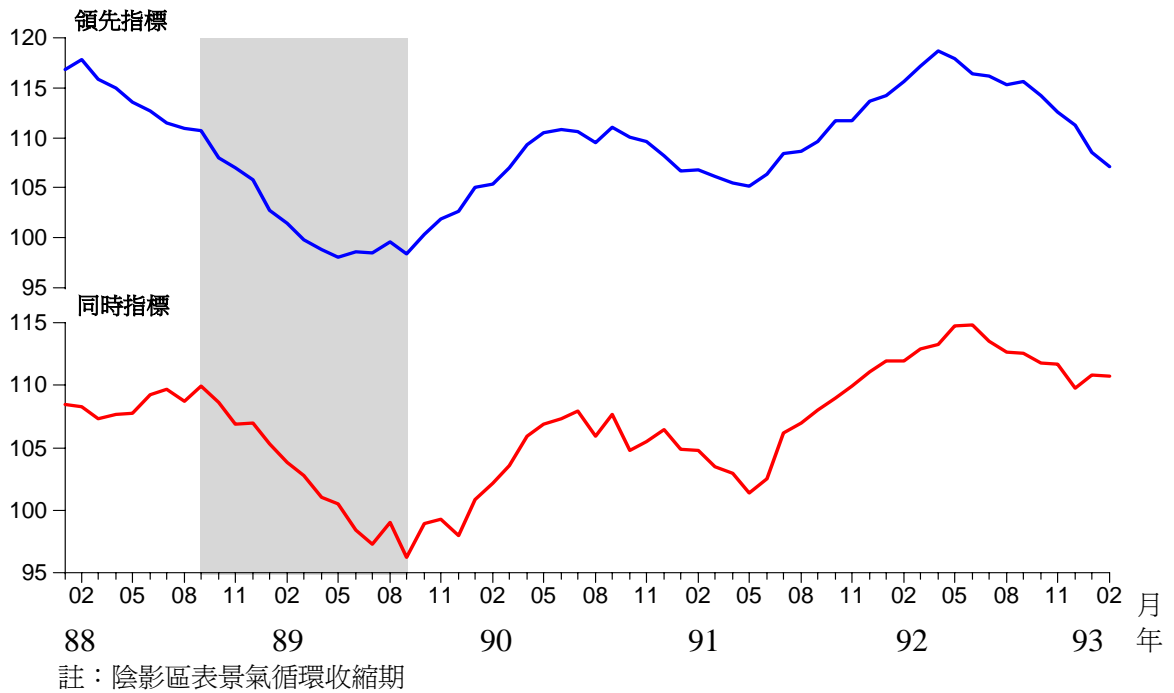
## 景氣同時指標

季節調整後

項 目	93年(2004)					94年(2005)	
	8月	9月	10月	11月	12月	1月	2月
綜合指數(2001=100)	112.6 <sub>r</sub>	112.5 <sub>r</sub>	111.7 <sub>r</sub>	111.6 <sub>r</sub>	109.7 <sub>r</sub>	110.8 <sub>r</sub>	110.7 <sub>p</sub>
較上月增減 (%)	-0.8 <sub>r</sub>	-0.1 <sub>r</sub>	-0.7 <sub>r</sub>	-0.1 <sub>r</sub>	-1.7 <sub>r</sub>	1.0 <sub>r</sub>	-0.1 <sub>p</sub>
構成項目：							
工業生產指數變動率 (%)	8.6	7.1	5.2	4.5 <sub>r</sub>	-1.6 <sub>r</sub>	1.6 <sub>r</sub>	4.1 <sub>p</sub>
製造業生產指數變動率 (%)	9.7	8.2	5.4	3.7	-2.4	0.7 <sub>r</sub>	3.0 <sub>p</sub>
製造業銷售值 (新台幣億元)	8,001 <sub>r</sub>	8,010 <sub>r</sub>	8,054 <sub>r</sub>	8,023 <sub>r</sub>	7,855 <sub>r</sub>	8,047 <sub>r</sub>	7,915 <sub>p</sub>
製造業平均每人每月薪資變動率	-0.2 <sub>r</sub>	2.5 <sub>r</sub>	2.5 <sub>r</sub>	1.4	4.1 <sub>r</sub>	2.1 <sub>r</sub>	0.7 <sub>p</sub>
票據交換金額變動率 (%)	-7.7 <sub>r</sub>	-15.0 <sub>r</sub>	-17.0 <sub>r</sub>	-6.1 <sub>r</sub>	-15.3 <sub>r</sub>	-13.5 <sub>r</sub>	-18.1
國內貨運量 (百萬延噸公里)	1,798	1,814 <sub>r</sub>	1,816 <sub>r</sub>	1,810	1,817	-	-

註：p 為初步統計值，r 為修正值；構成項目變動率均為與上年同月相比。

## 領先及同時指標近年來走勢圖



## 一年來景氣對策信號

項目		93年(2004)												94年(2005)			
		2	3	4	5	6	7	8	9	10	11	12	1月		2月		
		月	月	月	月	月	月	月	月	月	月	月	燈號	%	燈號	%	
綜合判斷		燈號	●	●	●	●	●	●	●	●	●	●	●	●	●	●	
		分數	34	36	37	39	36	35	33	32	29	28	26	23 <sub>r</sub>		23	
金融面指標	貨幣總計數M <sub>1B</sub> 變動率	●	●	●	●	●	●	●	●	●	●	●	●	●	●	●	
	直接及間接金融變動率	●	●	●	●	●	●	●	●	●	●	●	●	●	●	●	
	票據交換及跨行通匯總額變動率	●	●	●	●	●	●	●	●	●	●	●	●	●	●	●	
	股價指數變動率	●	●	●	●	●	●	●	●	●	●	●	●	●	●	●	
實質面指標	製造業新接訂單指數(平減)變動率	●	●	●	●	●	●	●	●	●	●	●	●	●	●	●	
	海關出口值(平減)變動率	●	●	●	●	●	●	●	●	●	●	●	●	●	●	●	
	工業生產指數變動率	●	●	●	●	●	●	●	●	●	●	●	●	●	●	●	
	製造業成品存貨率	●	●	●	●	●	●	●	●	●	●	●	●	●	●	●	
	非農業部門就業變動率	●	●	●	●	●	●	●	●	●	●	●	●	●	●	●	

燈號說明：●：紅燈，●：黃紅燈，●：綠燈，●：黃藍燈，●：藍燈。

綜合判斷分數及燈號：●：45-38 ●：37-32 ●：31-23 ●：22-17 ●：16-9。

註：1. p為初步統計值，r為修正值。 2. 除股價指數外各指標均經季節調整，變動率係與上年同期相較。

產業景氣調查結果（未經季節調整）

期間	對未來三個月景氣之預期（單位：廠家百分比）				設備利用率 （%）	銷貨利潤率 （%）
	轉好(1)	不變(2)	轉壞(3)	淨變動 (1)-(3)		
8 月	22	65	13	9	78.7	4.8
9 月	22	65	13	9	78.7	4.8
10 月	18	69	13	5	80.2	5.0
11 月	20	65	15	5	79.5	4.9
12 月	24	66	10	14	80.4	5.1
93 年 1 月	34	59	7	27	77.1	4.7
2 月	32	58	10	22	79.3	5.2
3 月	19	70	11	8	81.0	5.4
4 月	13	74	13	0	80.5	5.2
5 月	14	69	17	-3	80.3	5.2
6 月	12	73	15	-3	80.3	5.0
7 月	12	71	17	-5	80.7	5.1
8 月	16	71	13	3	80.5	5.0
9 月	14	68	18	-4	80.4	5.0
10 月	13	72	15	-2	80.4	5.0
11 月	12	68	20	-8	80.1	4.9
12 月	12	71	17	-5	80.3	4.8
94 年 1 月 <sub>r</sub>	22	64	14	8	80.3	4.9
2 月 <sub>p</sub>	22	68	10	12	77.0	4.6

註: p 表初步值，r 表修正值