

行政院經建會委員會會議參考資料

# 當前經濟情勢

簡報



行政院經濟建設委員會  
經濟研究處

中華民國93年8月30日

# 綱 要

壹、國際經濟

貳、國內經濟

一 經濟成長

一 投資

一 工業生產

一 對外貿易

一 物價與稅收

一 金融與就業

一 景氣概況

參、結語

## 壹、國際經濟 — 經濟成長

◆ 環球透視機構 (Global Insight Inc.) 2004年8月最新預測指出，全球經濟仍朝強勁擴張之路邁進。

單位：%

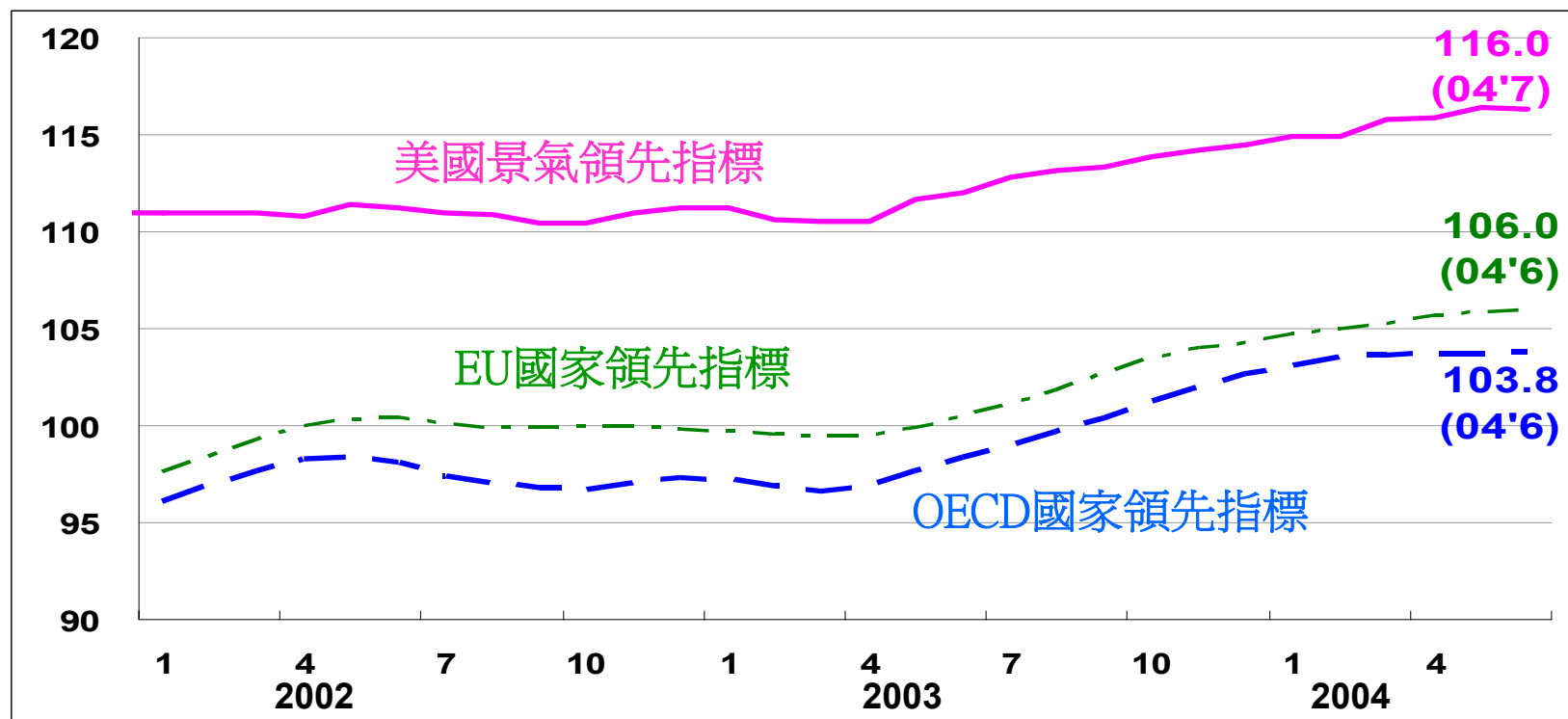
地區別	2003	2004	2005
全球經濟成長率	2.8 (2.5)	4.2 (3.7)	3.6 (3.6)
美國	3.0 (3.1)	4.3 (4.7)	3.6 (3.8)
日本	2.5 (2.2)	4.7 (2.4)	2.7 (2.3)
歐元區	0.6 (0.5)	1.8 (1.8)	2.2 (2.5)
亞洲國家(日本除外)	6.4 (5.8)	6.9 (6.5)	6.1 (6.1)
全球貿易量	5.2 (4.6)	7.9 (6.9)	6.7 (7.3)

註：( ) 內為Global Insight Inc. 2004年1月預測值。

資料來源：Global Insight Inc., World Overview, August 13, 2004.

## 壹、國際經濟 — 國際景氣

- ◆ 2004年7月美國景氣領先指標續較上月下跌**0.3%**，OECD及EU國家6月景氣領先指標則轉較上月上升**0.1%**。
- ◆ 美國景氣領先指數自6月份起，開始出現轉弱現象，後續發展值得密切觀察。



註：EU指歐盟15國。

資料來源：1.美國經濟諮商理事會，網址<http://www.globalindicators.org/>。2. OECD，網址<http://www.oecd.org/>。

## 貳、國內經濟 — 經濟成長

單位：%，百分點

期間	經濟成長率	對經濟成長率之貢獻	
		國內需求	國外淨需求
89年	5.86	3.88	1.97
90年	-2.18	-4.93	2.75
91年	3.59	0.96	2.63
92年(r)	3.31	0.36	2.95
第4季(r)	5.70	3.01	2.69
93年(f)	5.87	5.21	0.67
第1季(r)	6.68	6.18	0.50
第2季(p)	7.67	5.89	1.79
第3季(f)	5.30	4.85	0.45
第4季(f)	4.09	4.06	0.03

註：因四捨五入，合計數未必相符。p為初步統計值，f為預測值。  
資料來源：行政院主計處國民所得統計評審委員會第185次委員會議，93年8月20日

### 行政院主計處今年8月最新預測

- 93年上半年國內經濟呈現近年罕見之強勁擴張態勢，經濟成長率達7.17%。
- 下半年在國際油價持續飆漲、主要國家逐步調升利率，以及中國大陸宏觀調控影響下，國內經濟成長步調可能走緩，預測下半年經濟成長4.68%，全年經濟成長5.87%，較5月預測上修0.46個百分點。

## 貳、國內經濟 — 經濟成長

- ◆ 在對外貿易明顯擴張、國內民間投資及消費大幅成長下，今年我國經濟可望呈現亮麗表現。

單位：%

項目	行政院主計處 (93年8月)		台灣經濟研究院 (93年7月)		中華經濟研究院 (93年7月)		中央研究院 (93年7月)	
	92年	93年	92年	93年	92年	93年	92年	93年
經濟成長率 (實質GDP成長率)	3.31	5.87	3.24	5.67	3.24	5.35	3.19	5.76
消費者物價上漲率	-0.3	1.5	-0.3	1.3	-0.3	1.4	-0.4	1.2
政府消費成長率	1.1	0.2	0.8	0.8	0.8	0.7	0.7	0.7
政府固定投資成長率	-1.9	-2.2	-1.8	3.9	-1.6 *	13.8*	-0.7	0.1
公營事業固定投資成率	-4.8	-9.6	-5.5	-6.7	-	-	-6.2	-8.4
民間消費成長率	0.7	2.7	0.8	3.2	0.8	3.2	0.9	3.1
民間固定投資成長率	-1.5	24.0	-0.7	20.7	-0.7	21.4	-0.2	23.0
商品與勞務輸出成長率	10.9	17.1	10.5	13.9	10.5	13.5	9.1	13.9
商品與勞務輸入成長率	6.9	20.1	7.6	15.8	7.6	16.1	6.2	15.9

註：\*為總固定資本形成成長率（包括民間）。

## 貳、國內經濟 — 投資 — 固定資本形成

單位：%，新台幣億元

期間	民間投資		公營事業投資		政府投資	
	成長率	金額	成長率	金額	成長率	金額
89年	15.7	15,481	-3.5	2,276	-4.7	4,917
90年	-29.2	10,921	4.1	2,291	-4.8	4,606
91年	2.5	11,039	-2.3	2,216	-13.1	4,027
92年 <sub>r</sub>	-1.5	11,011	-4.8	2,130	-1.9	4,030
93年 <sub>f</sub>	24.0	13,975	-9.6	1,946	-2.2	4,199
上半年 <sub>p</sub>	28.7	7,351	-10.7	1,214	-2.5	2,321
下半年 <sub>f</sub>	20.3	6,624	-9.0	732	-2.0	1,878

資料來源：行政院主計處國民所得統計評審委員會第185次委員會議，  
93年8月20日。

主計處93.8預測國內投資（以實質固定資本形成毛額計）

### ↳ 民間投資

— 上半年民間投資實質成長28.7%，預測全年成長24.0%，為民國82年以來新高。

### ↳ 公共投資

— 公營事業投資：因部分事業單位民營化在即，擴充步調減緩，上半年負成長10.7%，預測全年負成長9.6%。

— 政府投資：今年上半年政府實質固定投資較上年同期負成長2.5%，預估全年將負成長2.2%。

## 貳、國內經濟 — 民間消費

單位：%

期間	民間消費成長率		
		食品消費	非食品消費
89年	4.9	4.1	5.2
90年	1.0	2.0	0.7
91年	2.0	1.1	2.3
92年 <sub>r</sub>	0.7	1.9	0.3
93年 <sub>f</sub>	2.7	1.4	3.1
上半年 <sub>p</sub>	3.6	1.2	4.3
下半年 <sub>f</sub>	1.9	1.6	1.9

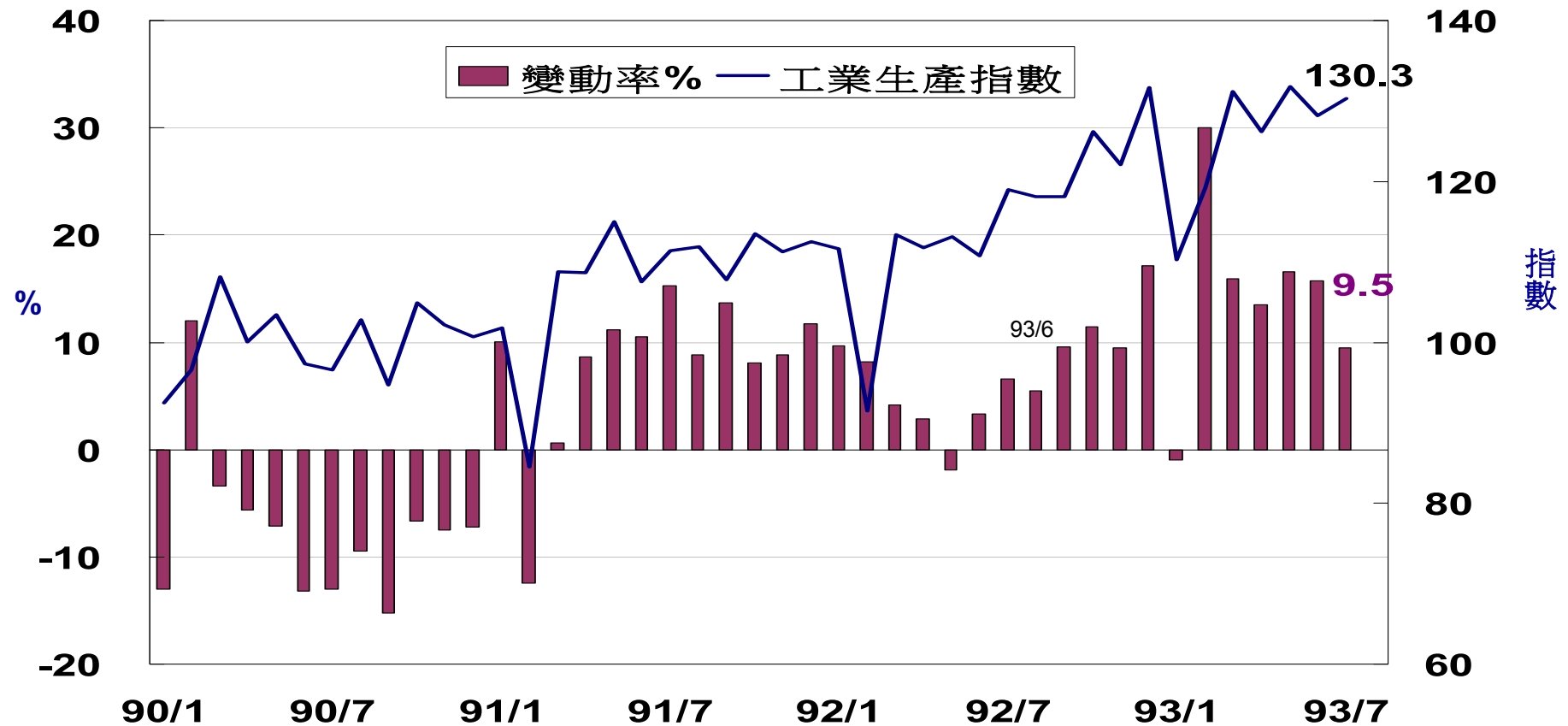
### ↳ 民間消費增溫

—今年首季由於景氣展望樂觀，加以股市交投熱絡及失業率下降，財富與所得縮水效應舒緩，民間消費成長3.2%；第2季在去年SARS疫情衝擊導致基數偏低下，亦增4.1%，合計上半年民間消費成長3.6%。展望未來，雖就業市場持續改善，惟在國際油價高漲、預期升息及股市交易萎縮等不利因素影響下，消費信心轉趨保守，預測下半年民間消費成長率降為1.9%，全年實質成長2.7%。

資料來源：行政院主計處國民所得統計評審委員會第185次委員會議，93年8月20日。

## 貳、國內經濟 — 工業生產

- ◆ 93年7月工業成長較去年同月增產**9.5%**。
- ◆ 93年1~7月工業生產較上年同期增產**13.9%**。



資料來源：經濟部統計處新聞資料，[工業生產變動概況](#)，93年8月26日。

## 貳、國內經濟 — 製造業生產 — 四大業別

- ◆93年7月製造業較去年同月增產10.6%，其中除民生工業減產外，其餘均增產。資訊電子工業因個人電腦、通訊、消費性電子等應用市場需求持續暢旺，加上半導體與光電產業景氣揚升力道走強等因素，增產18.8%，幅度最大。
- ◆93年1~7月製造業較上年同期增產15.0%。

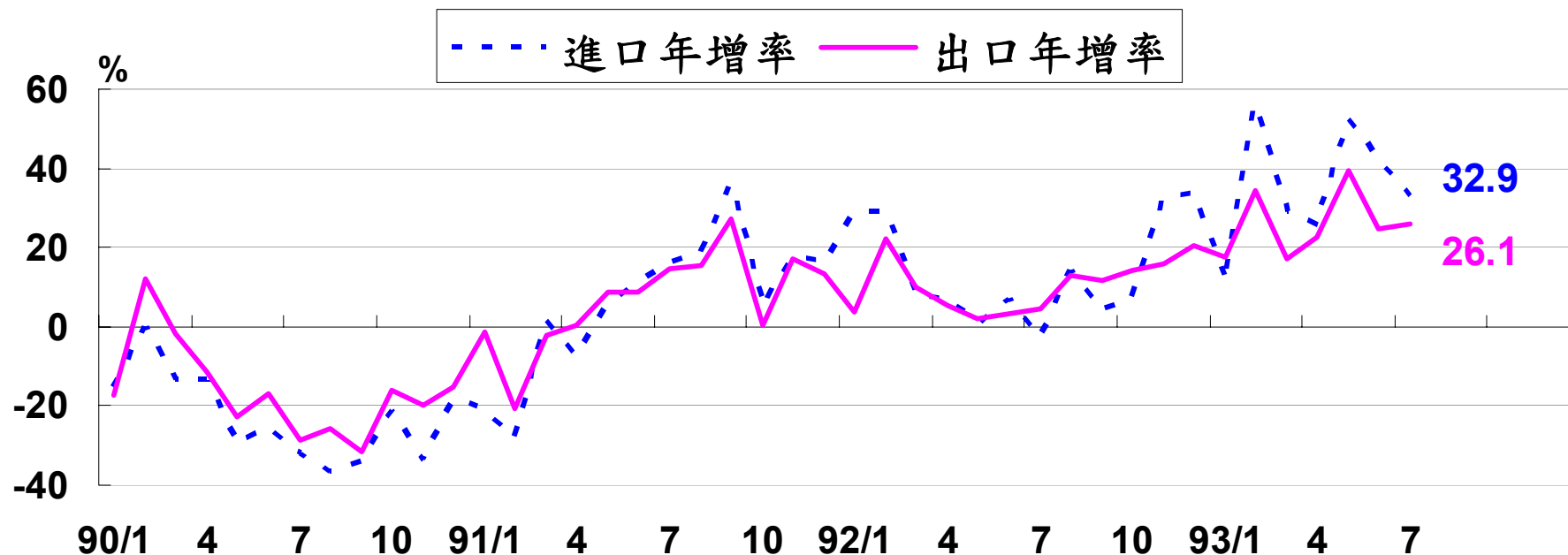
單位：年增率（%）

項目	89年	90年	91年	92年	93年		
					上半年	7月	1-7月
製造業	8.1	-8.4	9.4	7.4	15.8	10.6	15.0
資訊電子工業	19.7	-11.7	17.8	11.7	23.2	18.8	22.7
金屬機械工業	2.3	-13.7	9.4	5.2	12.4	13.3	12.7
化學工業	3.7	2.0	7.3	9.4	15.0	2.8	13.1
民生工業	0.6	-8.1	-4.8	-3.2	2.4	-1.0	1.7

資料來源：經濟部統計處新聞資料，工業生產變動概況，93年8月26日。

## 貳、國內經濟 — 對外貿易

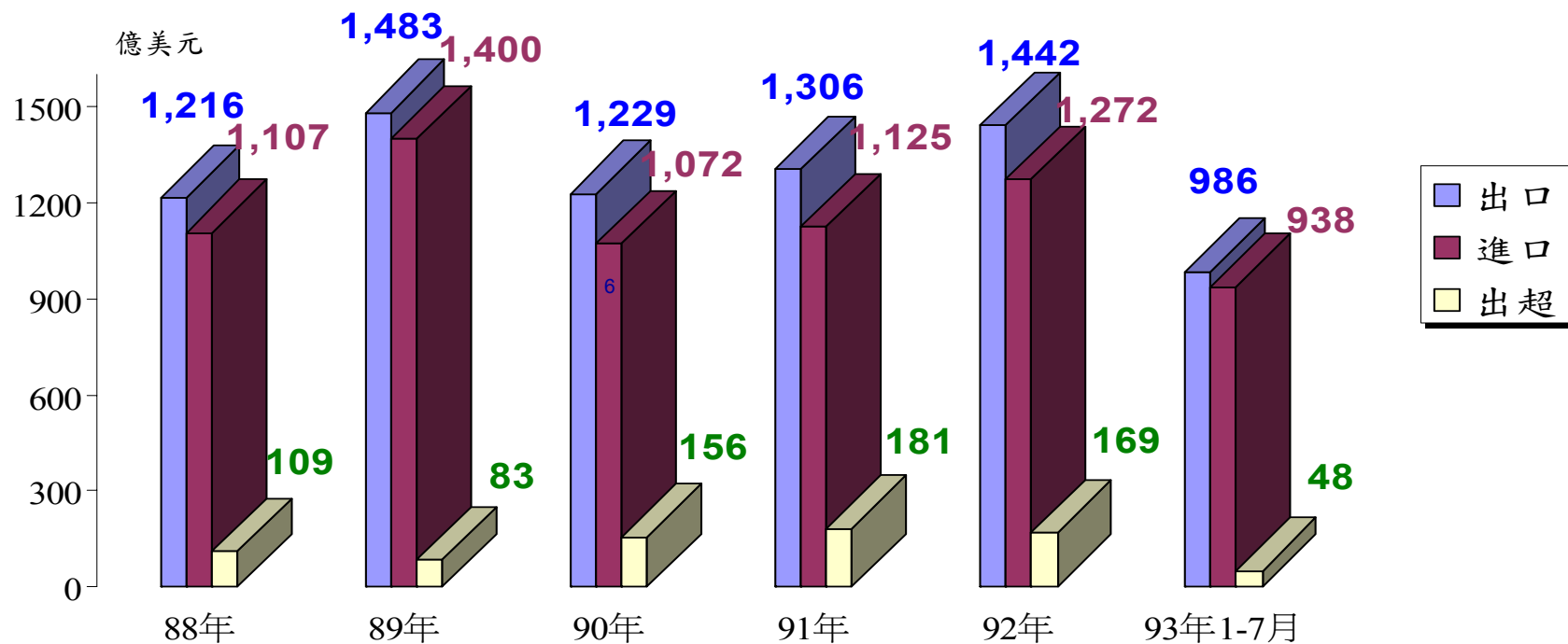
- ◆ 93年以來對外貿易持續活絡，7月出、進口分別成長**26.1%**及**32.9%**。
- ◆ 93年1~7月出、進口分別成長**25.7%**及**35.2%**，顯示我外貿擴張力道強勁。



資料來源：財政部統計處新聞稿，[海關進出口貿易概況暨補充說明](#)，93年8月9日。

## 貳、國內經濟 — 對外貿易

- ◆ 93年6月因資本設備進口增加及國際原物料價格上漲，進口值再創新高，致出現89年3月以來首見之貿易入超2.0億美元後，7月份恢復出超8.9億美元。1~7月累計對外貿易出超48億美元，較上年同期減少46.9%。



資料來源：財政部統計處新聞稿，海關進出口貿易概況暨補充說明，93年8月9日。

## 貳、國內經濟 — 對外貿易 — 地區別

- ◆ 93年7月我國對大陸及香港出、進口均持續大幅成長；1~7月累計對該區出口占我總出口比重由92年的34.5%上升為37.0%，顯示大陸宏觀調控措施對我出口影響不大。

單位：億美元，%

	出口年增率					進口年增率				
	美國	日本	歐洲	大陸及香港	東協六國	美國	日本	歐洲	大陸及香港	東協六國
90年	-20.6	-23.1	-16.5	-10.8	-19.2	-27.4	-33.0	-21.2	-7.8	-21.0
91年	-3.2	-6.1	-6.3	28.6	6.4	-0.7	5.5	-2.3	25.0	3.8
92年	-3.1	-0.5	10.2	22.1	10.0	-7.0	19.6	10.9	31.0	5.3
93年上半年	7.5	10.0	22.1	39.6	37.8	40.0	38.3	35.5	53.5	18.4
7月	7.5	17.8	13.4	41.7	32.4	5.9	44.6	26.2	52.8	19.6
1-7月	7.5	11.1	20.8	39.8	37.0	34.0	39.2	34.0	53.3	18.6
金額	156.7	75.8	132.0	365.1	128.1	123.0	243.3	120.0	101.5	116.0
比重	15.9	7.7	13.4	37.0	13.0	13.1	25.9	12.8	10.8	12.3

資料來源：財政部統計處新聞稿，海關進出口貿易概況暨補充說明，93年8月9日。

## 貳、國內經濟 — 對外貿易 — 產品別

- ◆ 93年7月出口產品以光學器材增加92.7%最顯著，次為電子產品增加四成；進口產品以鋼鐵及其製品增加逾八成最大。
- ◆ 向為我國投資重要指標之機械進口，7月進口值達15.1億美元，較去年同月增加46.6%，為89年11月以來單月新高，顯示國內民間投資意願持續明顯回升。

單位：億美元，%

	出口年增率					進口年增率				
	資訊與通信產品	電子產品	鋼鐵及其製品	機械	光學器材	資訊與通信產品	電子產品	鋼鐵及其製品	機械	光學器材
90年	-19.9	-25.5	-17.2	-13.6	-19.5	-28.0	-22.9	-32.6	-38.5	-17.7
91年	2.4	9.5	13.6	10.9	46.9	1.6	9.9	28.1	-6.9	3.7
92年	-12.4	20.6	19.5	6.6	74.6	-26.1	9.9	29.0	17.4	44.3
93年上半年	-0.8	40.1	22.1	23.8	103.8	-9.6	30.8	70.6	50.0	55.6
7月	-7.4	40.0	31.4	26.8	92.7	-16.5	20.6	85.4	46.6	29.8
1-7月	-1.7	40.0	23.5	24.3	101.9	-10.6	29.2	72.7	49.5	51.4
金額	75.5	225.5	65.1	67.8	65.5	31.0	175.6	60.7	91.8	41.7
比重	7.7	22.9	6.6	6.9	6.6	3.3	18.7	6.5	9.8	4.4

 資料來源：財政部統計處新聞稿，[海關進出口貿易概況暨補充說明](#)，93年8月9日。

## 貳、國內經濟 — 外銷訂單

- ◆ 受惠於半導體產業復甦力道強勁，帶動國際大廠擴大委外代工比重，93年7月外銷訂單金額達185.4億美元，再創歷年單月新高紀錄，年增率27.8%；1~7月較上年同期增加26.3%。
- ◆ 93年7月的主要接單地區中，以自歐洲接單增加37.9%最多，次為美國；主要接單貨品仍以精密儀器產品及電子產品成長幅度最為明顯。

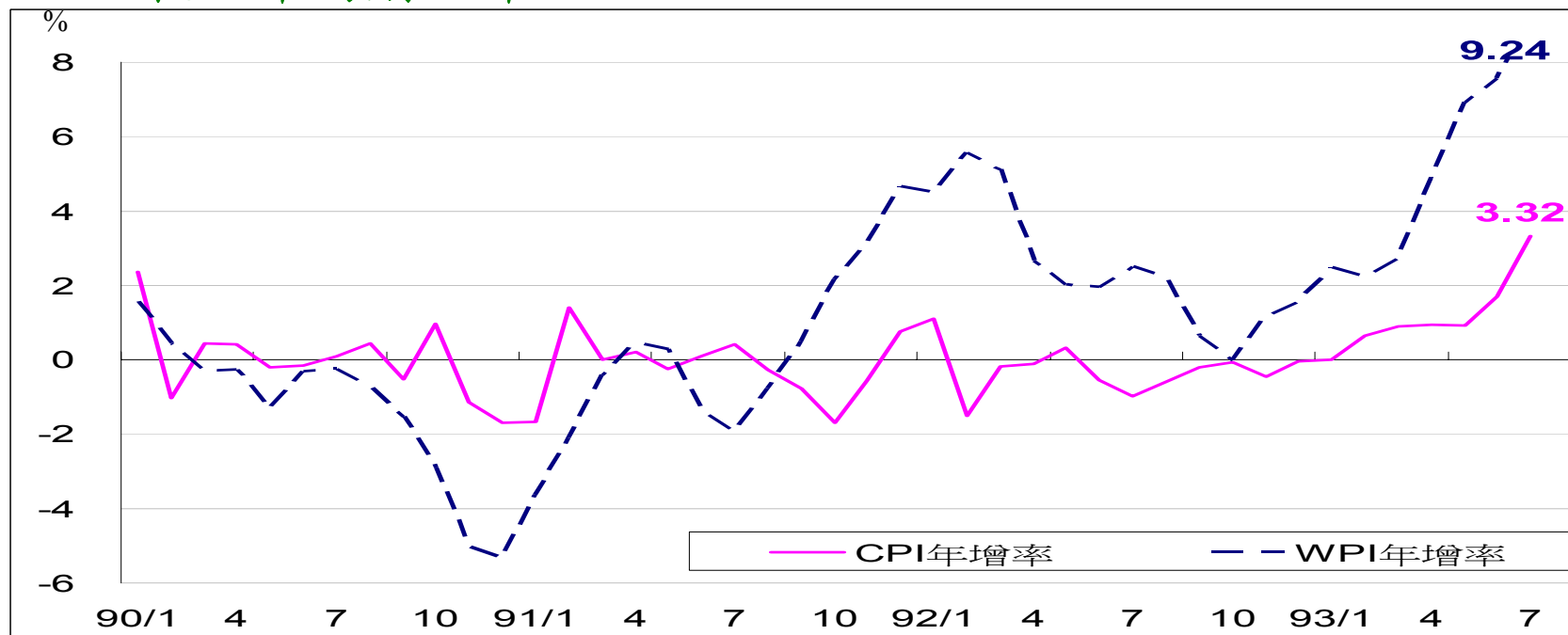
單位：億美元，%

	外銷訂單		地區別年增率				主要接單貨品別年增率						
	金額	年增率	美國	日本	歐洲	大陸及香港	資訊與通信產品	電子產品	紡織品	基本金屬製品	機械	塑膠橡膠製品	精密儀器
90年	1,357.5	-11.5	-12.4	-17.0	-16.9	-10.1	-12.3	-23.6	-13.5	-9.9	-1.9	-10.1	15.7
91年	1,509.5	11.2	4.0	15.1	5.8	25.0	24.5	11.3	-2.1	16.9	12.6	4.1	7.0
92年	1,700.3	12.6	8.0	14.3	12.8	18.9	16.0	16.5	2.0	4.5	6.4	10.4	63.7
93年上半年	992.0	26.0	22.2	14.6	32.4	32.2	14.0	46.6	3.4	26.3	25.9	26.4	128.5
7月	185.4	27.8	32.4	16.0	37.9	25.7	10.6	39.3	5.0	29.3	21.3	33.0	133.0
1-7月	1,177.4	26.3	23.7	14.8	33.2	31.1	13.4	45.4	3.7	26.7	25.6	27.0	129.4
金額	-	-	331.1	111.5	181.7	271.7	214.0	254.9	79.6	110.2	67.9	65.9	65.2

 資料來源：經濟部統計處新聞稿，外銷訂單變動提要分析，93年8月26日。

## 貳、國內經濟 — 物價

- ◆ 7月CPI較去年同月上漲3.32%，漲幅明顯擴大，主要係七二水災使蔬果、肉類價格攀升，加上油品價格調升所致；1~7月CPI較上年同期上升1.20%。
- ◆ 93年第2季起WPI漲幅明顯擴大，7月WPI較去年同月上升達9.24%，主因鋼鐵產品、化學材料及原油價格上揚所致；1~7月WPI較上年同期上升5.12%。



資料來源：行政院主計處編印，中華民國台灣地區物價統計月報及新聞稿，93年8月5日。

## 貳、國內經濟 — 稅課收入

- ◆ 93年7月因所得稅及證券交易稅減少，致稅課收入轉較去年同月減少**6.0%**。
- ◆ 93年1~7月稅課收入**8,581.8億元**，較上年同期增加**13.0%**，預算達成率**66.3%**。

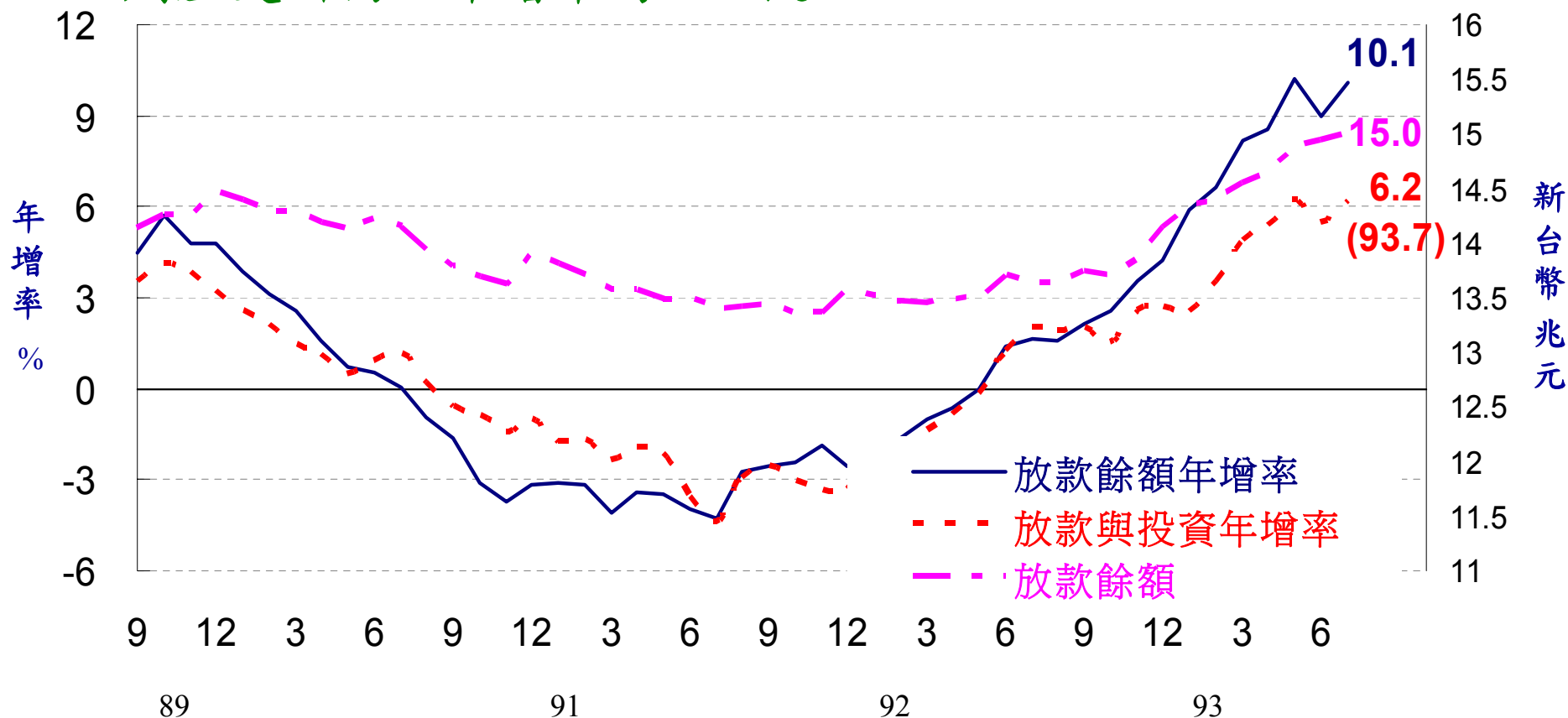
單位：新台幣億元

稅目	93年7月	較去年同月增減%	93年度累計	較上年同期增減%	本年度預算數	預算達成率(%)
稅課收入	863.3	-6.0	8,581.8	13.0	12,946.9	66.3
1.關稅	67.8	1.4	454.8	-6.0	860.0	52.9
2.所得稅	26.6	-80.6	2,960.8	4.0	4,574.1	64.7
3.貨物稅	129.8	9.7	913.8	10.7	1,544.4	59.2
4.證券交易稅	42.6	-58.7	582.1	56.0	915.0	63.6
5.營業稅	425.9	28.6	1,574.9	24.3	2,009.8	78.4
6.土地稅	65.5	32.4	528.3	70.8	1,095.5	48.2
土地增值稅	62.7	31.9	498.5	76.2	588.0	84.8
7.其他各稅	105.0	-5.8	1,567.1	5.5	1,948.1	80.4

資料來源：財政部統計處編印，全國賦稅收入初步統計概況，93年8月10日。

## 貳、國內經濟 — 金融面 — 放款與投資

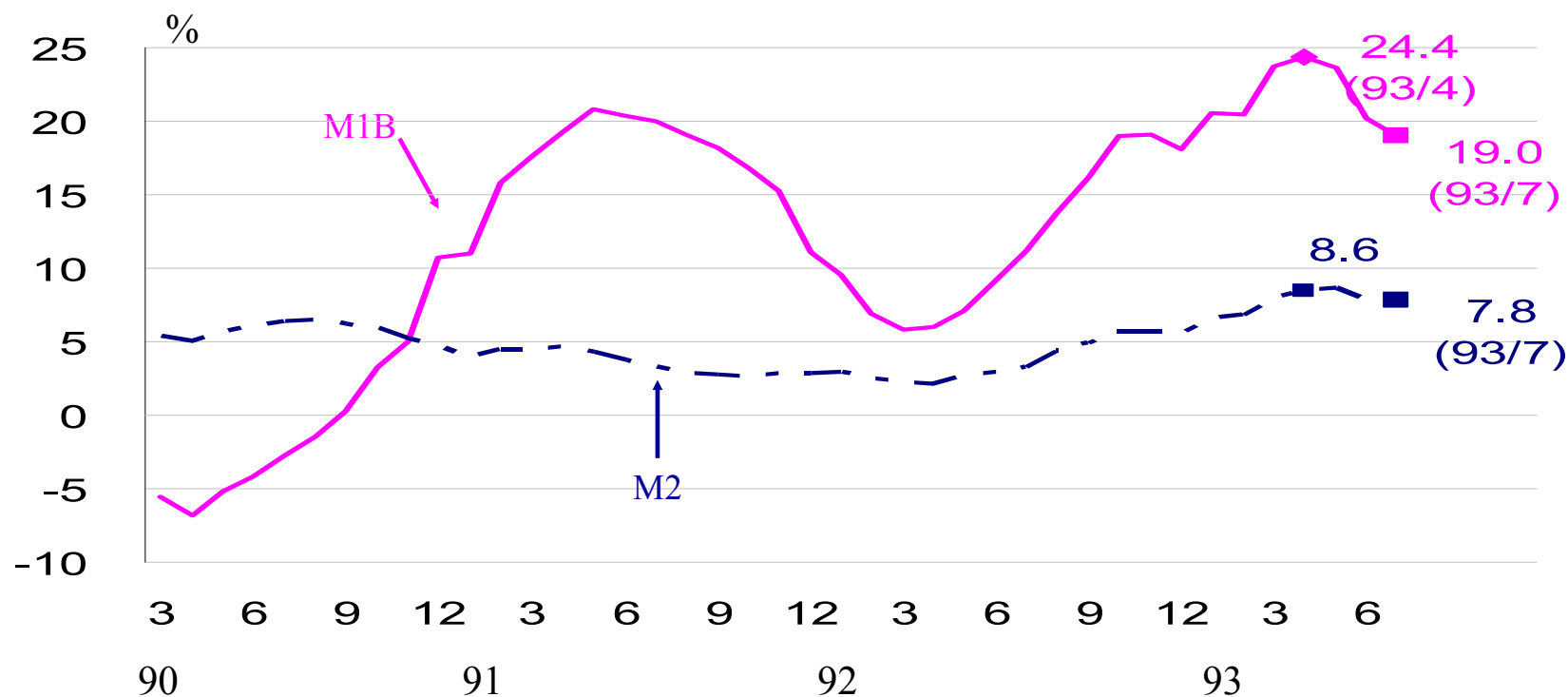
- ◆ 93年7月底主要金融機構放款與投資年增率回升為**6.2%**。
- ◆ 93年7月底主要金融機構放款餘額持續增加至**15兆元**，再創歷史新高，年增率為**10.1%**。



資料來源：中央銀行編印，中華民國台灣地區金融統計月報，各期。

## 貳、國內經濟 — 金融面 — 貨幣總計數

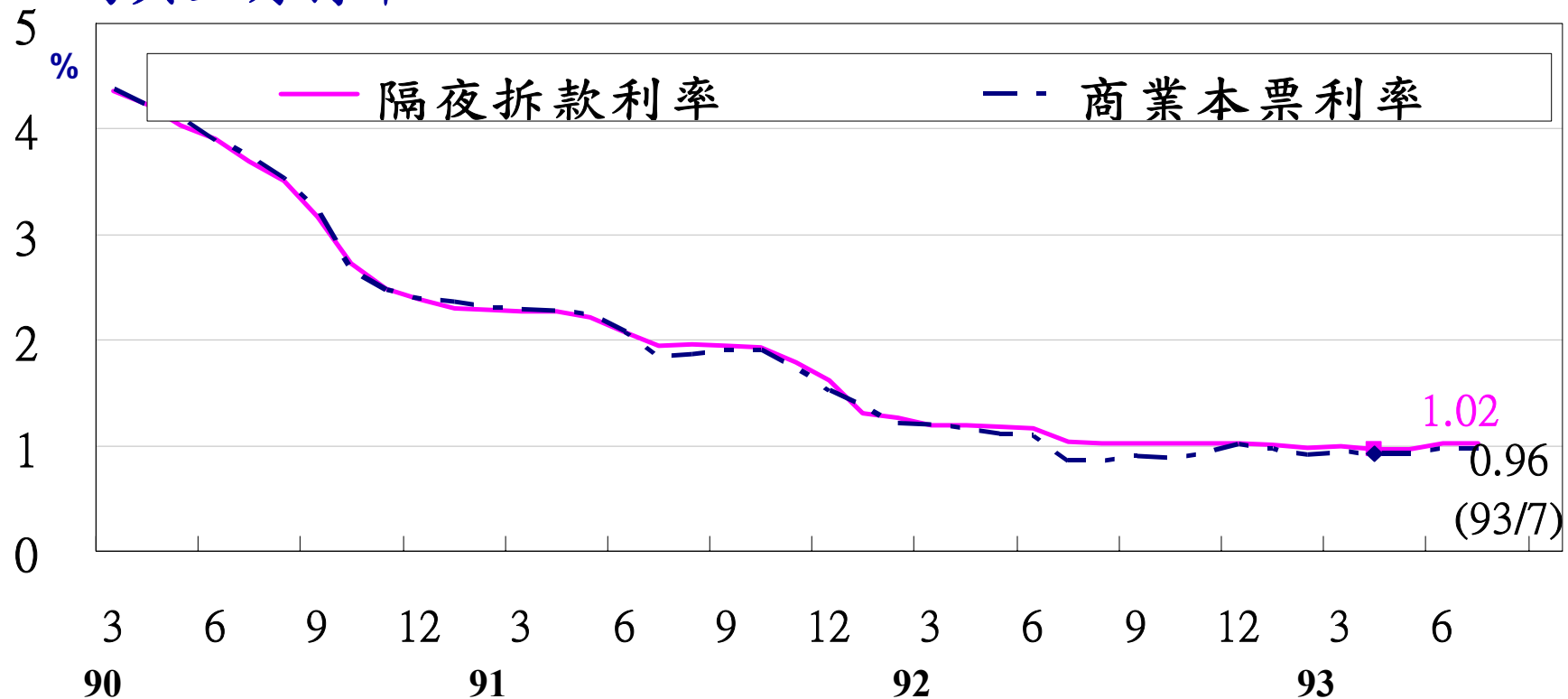
- ◆ 因外資持續淨匯出，以及上年同期比較基期相對較高，93年7月日平均貨幣總計數M2與M1B年增率為7.8%及19.0%，較上月分別下降1.2個百分點及0.1個百分點。



資料來源：中央銀行編印，中華民國台灣地區金融統計月報，各期。

## 貳、國內經濟 — 金融面 — 利率

- ◆ 93年7月市場資金呈寬鬆局面，利率仍維持偏低水準，金融同業隔夜拆款利率與商業本票利率分別為1.02%及0.96%，均與上月持平。

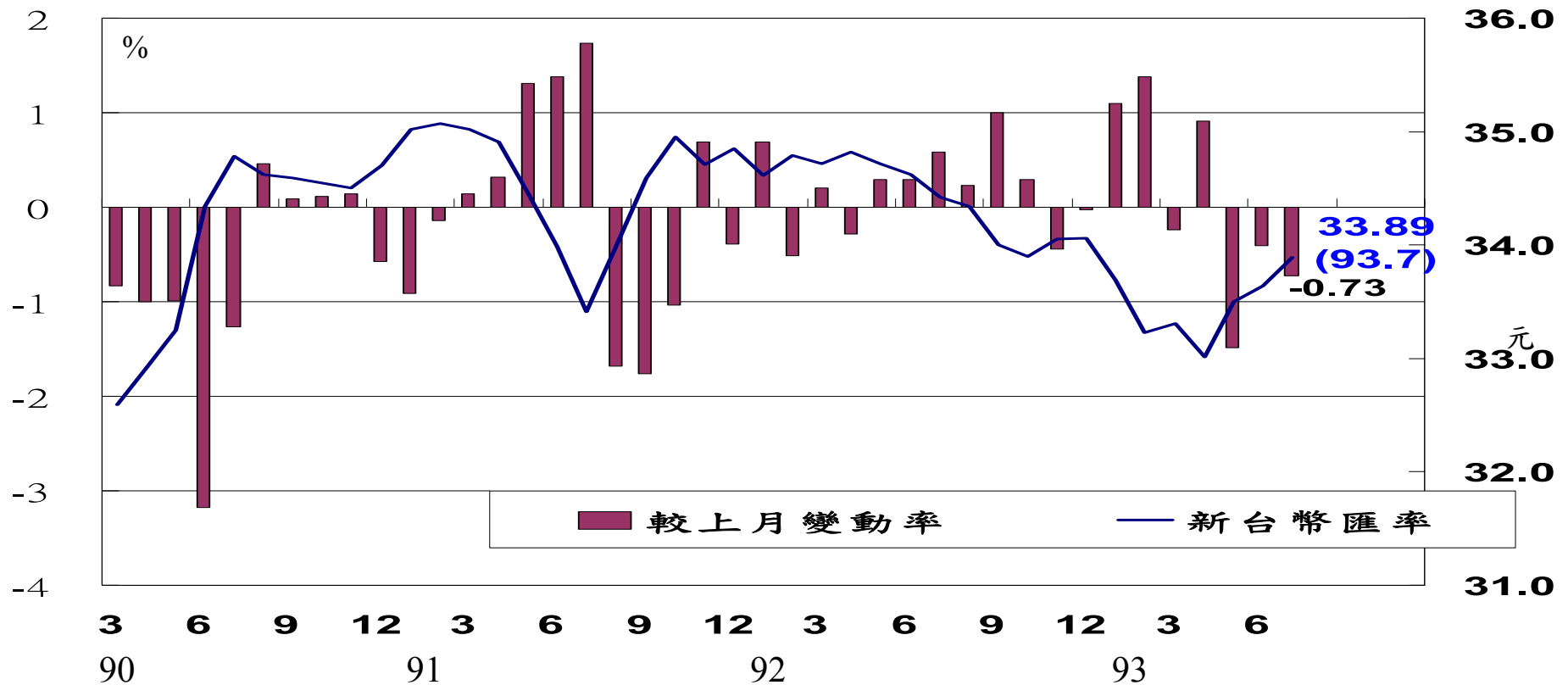


註：商業本票利率為票券次級市場31天至90天期利率。

資料來源：中央銀行編印，[中華民國台灣地區金融統計月報](#)，各期。

## 貳、國內經濟 — 金融面 — 匯率

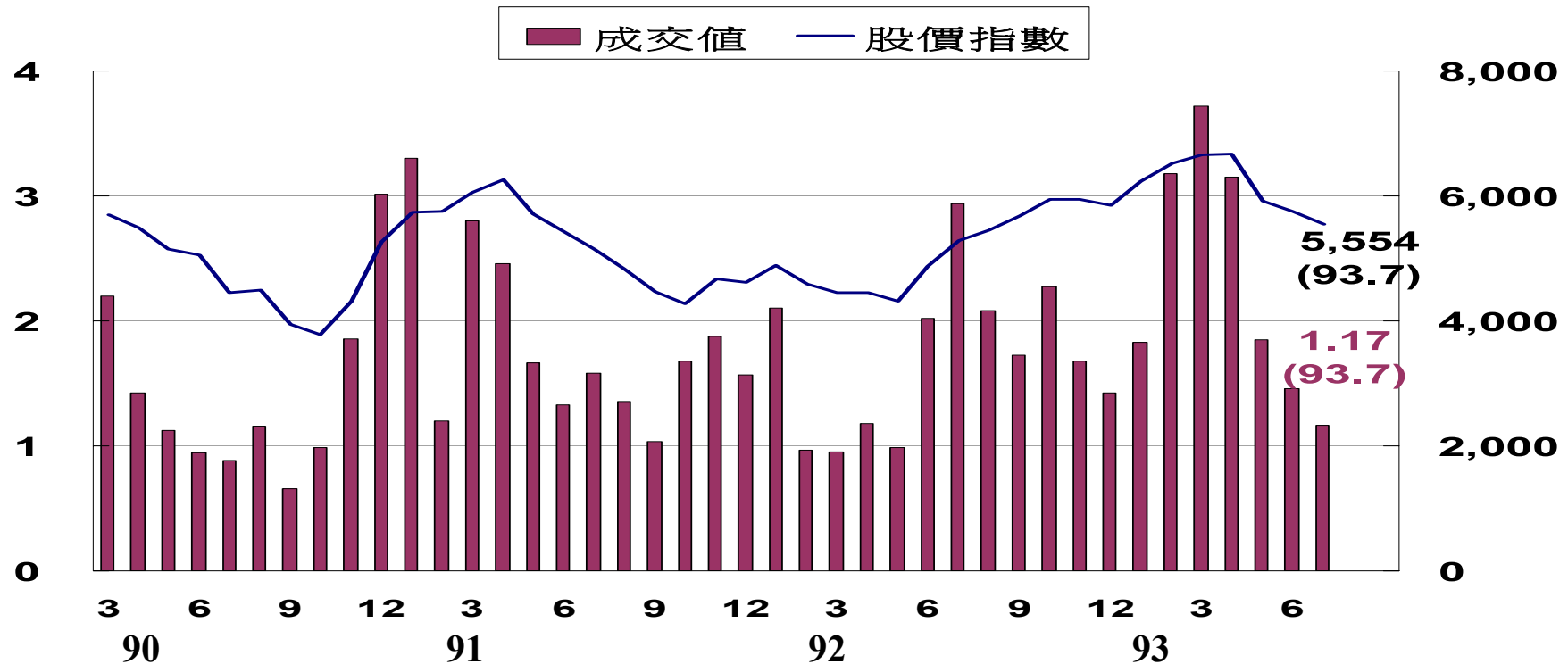
- ◆93年7月後受美國再次升息之預期、國際油價續漲等因素衝擊，新台幣兌美元匯率貶值幅度擴大，下旬一度跌破34.2元，月底為33.89元，較上月底貶值3.6角。8月後大致維持在34.1至34.2元間。
- ◆93年7月新台幣兌美元平均匯率為33.89元，較上月貶值0.73%。



資料來源：經建會經研處彙編。

## 貳、國內經濟 — 金融面 — 股市

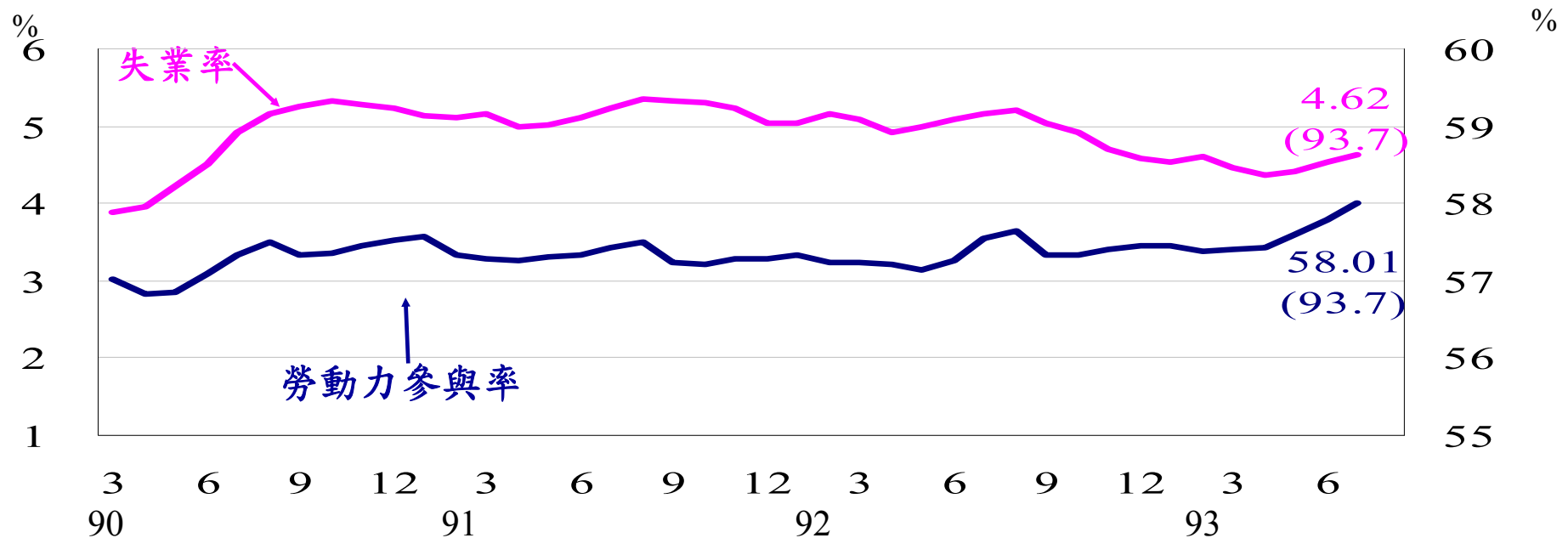
- ◆ 93年7月集中市場平均加權股價指數為**5,554**點，續較上月下跌**204**點；總成交值**1.17**兆元，較上月減少**2,920**億元。
- ◆ 受國際油價持續上揚、美國升息及國內上市公司財務報表效應等因素影響，**8月**股價震盪走低。惟中旬後，股價已止跌回升\*。



\*：93年8月27日集中市場平均加權股價指數收盤 5,797點，成交量 822億元。  
資料來源：台灣證券交易所編印，證交資料，各期。

## 貳、國內經濟 — 失業率與勞動力參與率

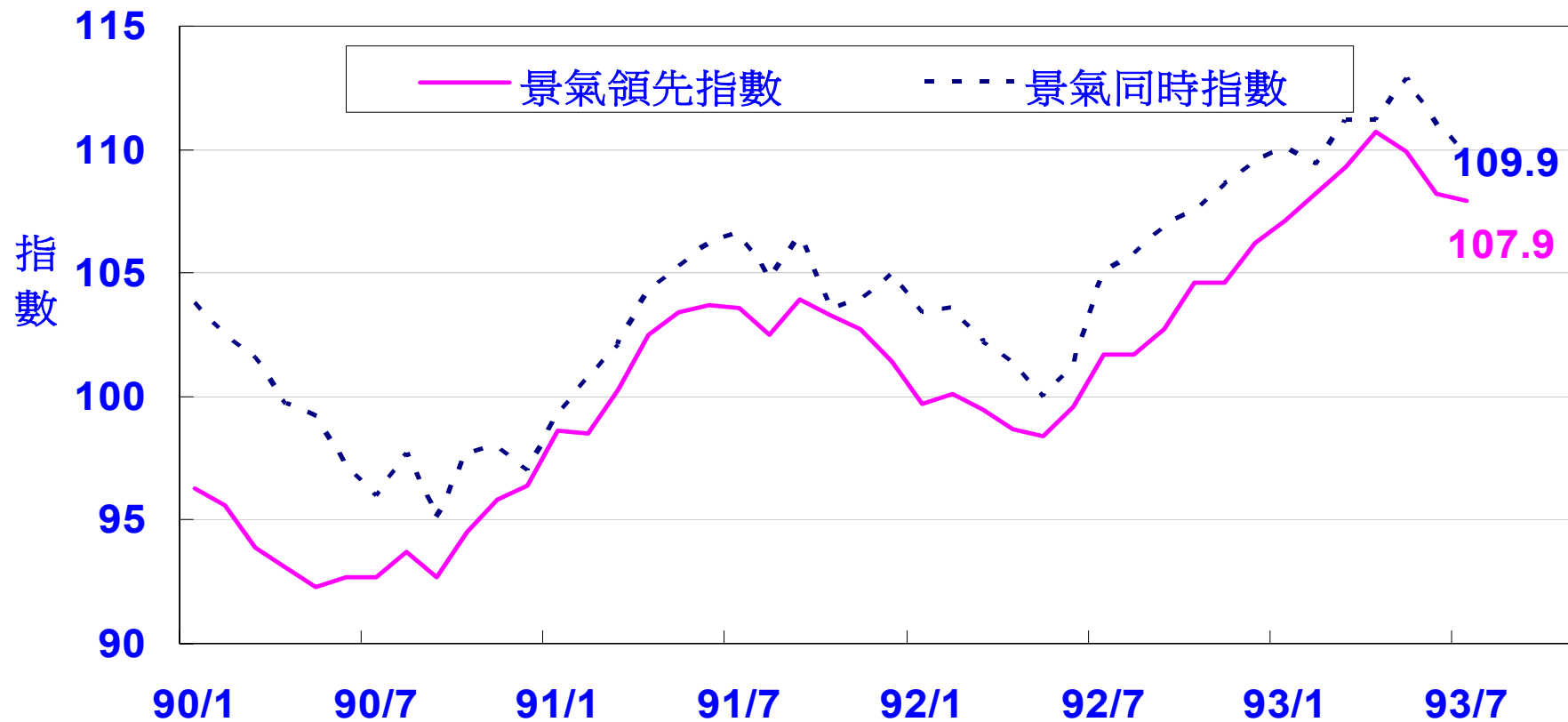
- ◆受畢業生投入勞動市場影響，93年7月失業率上升為4.62%，較上月提高0.08個百分點，惟較去年同月下降0.54個百分點；7月勞動力參與率為58.01%，較上月上升0.22個百分點，較去年同月上升0.46個百分點。
- ◆93年1~7月失業率平均為4.50%，較上年同期下降0.56個百分點；勞動力參與率為57.58%，較上年同期上升0.30個百分點。



資料來源：行政院主計處編印，就業與薪資統計速報及臺灣地區人力資源調查統計結果，93年8月23日。

## 貳、國內經濟 — 景氣領先及同時指標

- ◆ 93年7月景氣領先指標為107.9，較6月份下降0.4%，為連續第三個月下降。
- ◆ 93年7月景氣同時指標轉為109.9，較6月份下降2.0%。



資料來源：經建會經研處，93年7月份景氣概況及展望，93年8月21日。

## 貳、國內經濟 — 景氣對策燈號

◆93年7月景氣對策信號較上月減少1分為35分，燈號推持黃紅燈。

一年來景氣對策信號

項目		年月	92年(2003)						93年(2004)								
			7	8	9	10	11	12	1	2	3	4	5	6月		7月	
			月	月	月	月	月	月	月	月	月	月	月	燈號	%	燈號	%
綜合判斷		燈號															
		分數	24	26	29	31	30	34	35	34	36	37	39	36		35	
金融面指標	貨幣總計數M <sub>1B</sub> 變動率													20.2		18.9	
	直接及間接金融變動率													9.8		9.8 <sub>p</sub>	
	票據交換及跨行通匯總額變動率													7.9		5.6	
	股價指數變動率													18.2		5.0	
實質面指標	製造業新接訂單指數(平減)變動率													8.5 <sub>r</sub>		10.6 <sub>p</sub>	
	海關出口值(平減)變動率													22.9 <sub>r</sub>		23.1 <sub>p</sub>	
	工業生產指數變動率													15.1 <sub>r</sub>		9.8 <sub>p</sub>	
	製造業成品存貨率													50.7		50.7 <sub>p</sub>	
	非農業部門就業變動率													3.4		3.4	

燈號說明：●：紅燈，●：黃紅燈，●：綠燈，●：黃藍燈，●：藍燈。

綜合判斷分數及燈號：●：45-38 ●：37-32 ●：31-23 ●：22-17 ●：16-9。

註：1. p為初步統計值，r為修正值。 2. 除股價指數外各指標均經季節調整，變動率係與上年同期相較。

資料來源：經建會經研處，93年7月份景氣概況新聞稿，93年8月27日。

## 貳、國內經濟 — 景氣 — 景氣預期

- ◆ 今年7月製造業受訪廠商多數對未來3個月景氣預期轉趨保守。

產業景氣調查結果（未經季節調整）

期間	對未來三個月景氣之預期（單位：廠家百分比）			
	轉好(1)	不變(2)	轉壞(3)	淨變動(1)-(3)
2003年10月	18	69	13	5
11月	20	65	15	5
12月	24	66	10	14
2004年1月	34	59	7	27
2月	32	58	10	22
3月	19	70	11	8
4月	13	74	13	0
5月	14	69	17	-3
6月 <sub>r</sub>	12	73	15	-3
7月 <sub>p</sub>	10	72	18	-8

註：p表初步值，r表修正值。資料來源：經建會經研處，93年7月份景氣概況新聞稿，93年8月27日。

## 肆、結 語

- ◆ 93年7月國內實質經濟活動持續熱絡，對外貿易、外銷接單維持兩位數成長，工業生產持續成長；就業人數明顯增加，扣除季節因素之失業率續見改善；金融活動方面，資金仍舊寬鬆，利率維持低檔，惟股市價跌量縮。整體而言，7月景氣燈號仍維持代表景氣活絡的黃紅燈。

## 肆、結 語

- ◆ 展望未來，國際經濟擴張態勢明顯，我國對外貿易可望維持活絡；國內方面，立法院業已通過「新十大建設」計畫特別預算，政府將確實執行，將有利於擴大國內需求，並增加就業機會。惟美國及我國景氣領先指數已有轉弱跡象，加上主要國家為防範通貨膨脹而逐步調高利率，以及國際油價上漲陰影仍在，對國、內外景氣及金融市場之影響，均值得密切觀察。



簡報完畢

敬請指教

