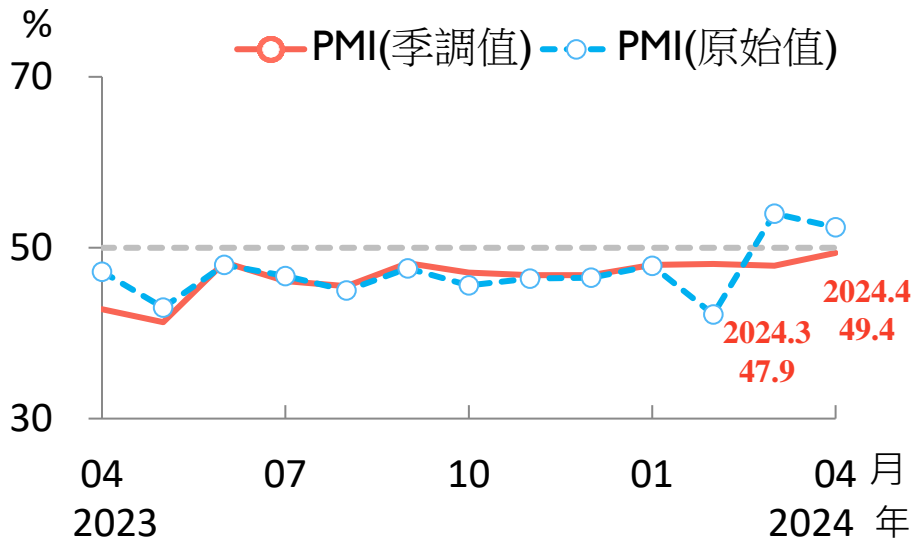


2024年4月台灣採購經理人指數 重點簡報

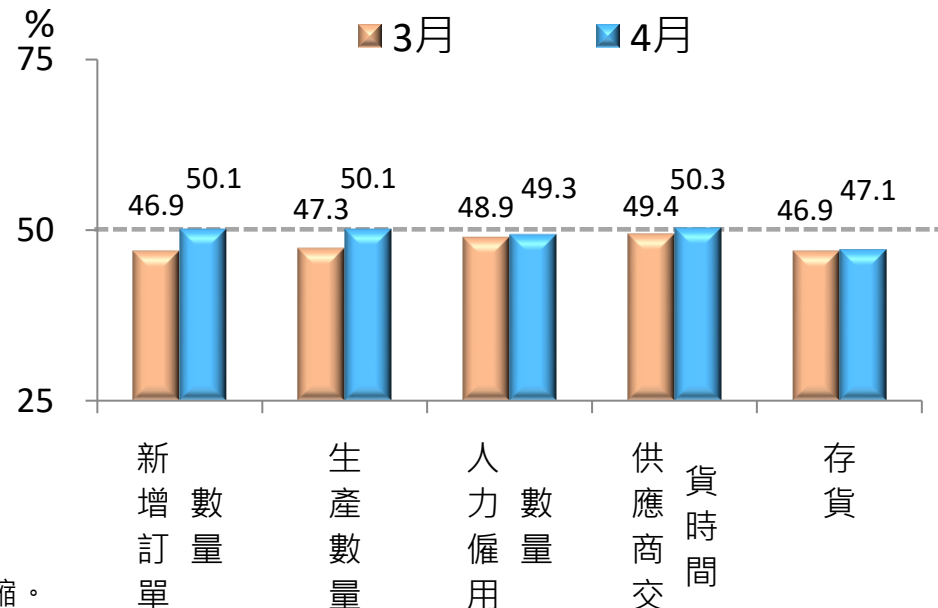
製造業 PMI 呈緊縮趨緩

- 2024年4月經季節調整之台灣製造業採購經理人指數 (PMI) 回升1.5個百分點至49.4%，連續第14個月呈現緊縮，惟緊縮速度為2023年3月以來最慢。
- 新增訂單、生產數量轉呈擴張，人力僱用、存貨續呈緊縮，供應商交貨時間轉為高於50.0%。

製造業 PMI 走勢圖



組成 PMI 之五項指標(季調值)



註：1. PMI大於 50% 代表製造業景氣呈現擴張，低於 50% 則為緊縮。

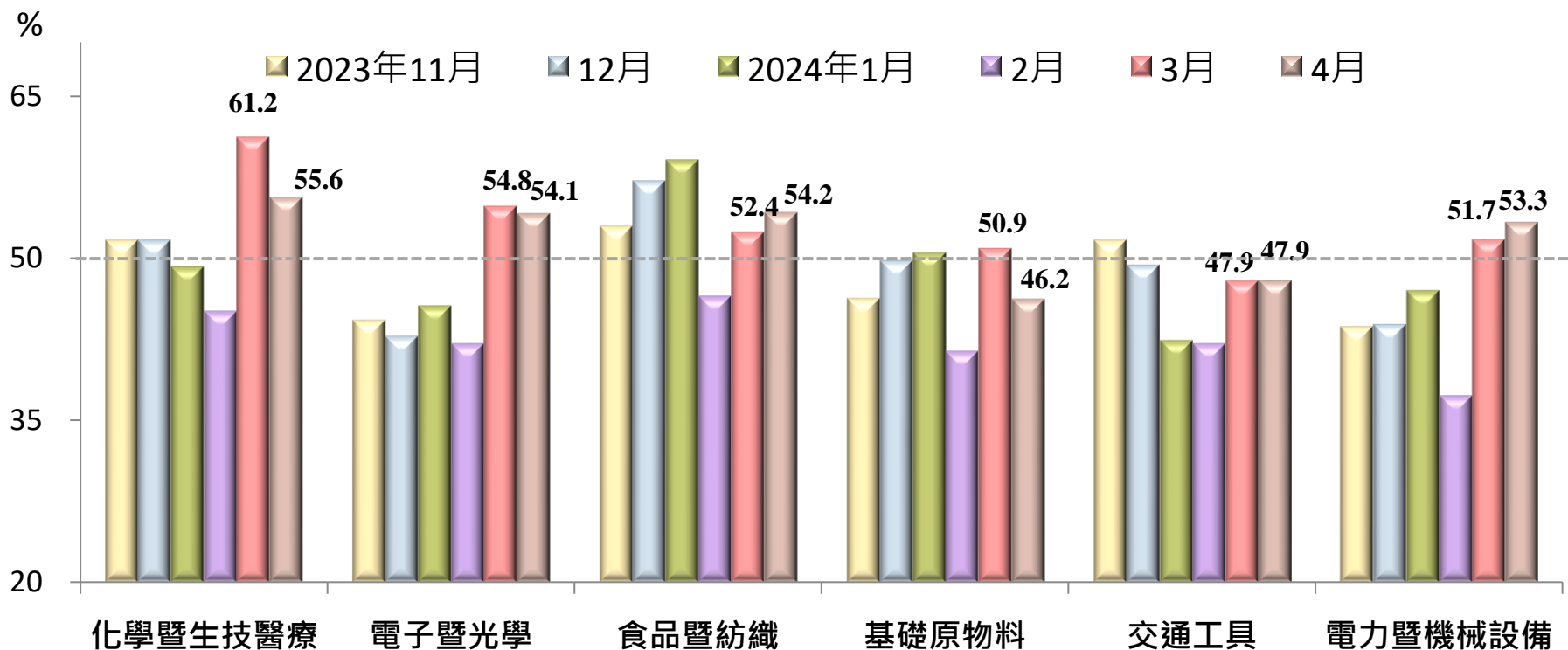
2. 本次調查使用樣本數：製造業277家。

3. PMI總指標、新增訂單、生產與人力僱用均經季節調整，每年4月定期檢視季節調整模型。

資料來源：國發會、中經院。

製造業：四大產業呈現擴張

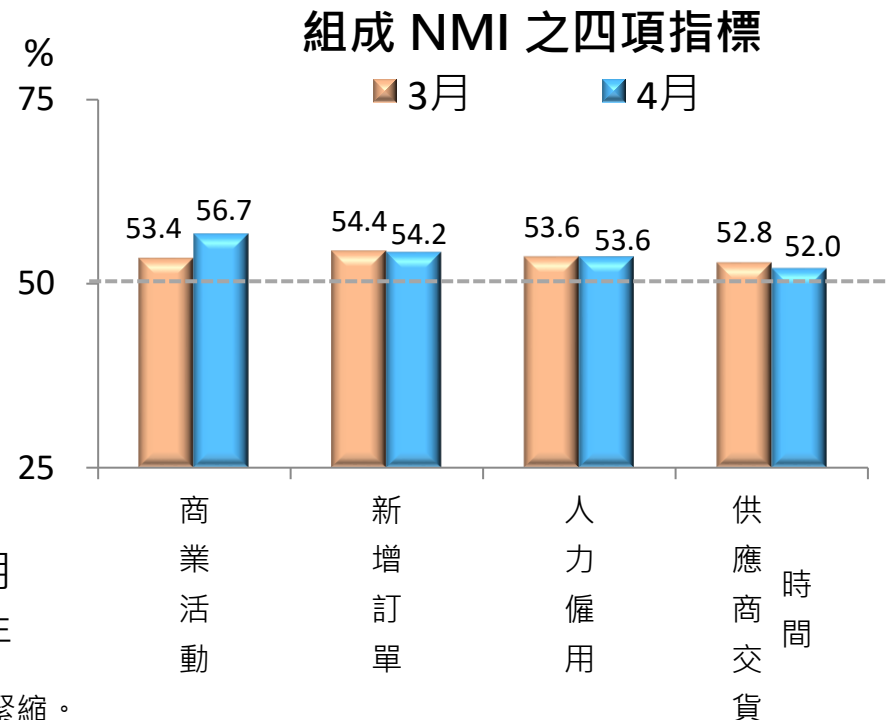
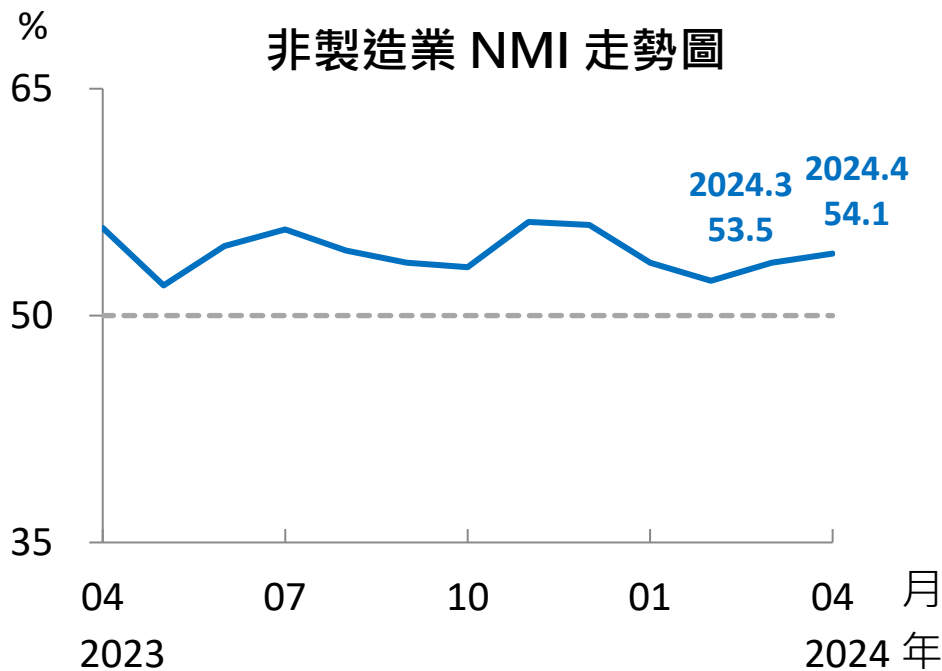
- 六大產業中(未經季節調整)，四大產業呈現擴張，各產業依擴張速度排序為：化學暨生技醫療產業、食品暨紡織產業、電子暨光學產業、電力暨機械設備產業。
- 僅基礎原物料產業、交通工具產業呈現緊縮。



資料來源：國發會、中經院。

非製造業 NMI 續呈擴張

- 2024年4月未經季節調整之台灣非製造業經理人指數 (NMI) 續揚0.6個百分點至54.1%，連續18個月呈現擴張。
- 商業活動、新增訂單、人力僱用續呈擴張，供應商交貨時間仍高於 50.0%。



註：1.NMI大於 50% 代表非製造業景氣呈現擴張，低於 50% 則為緊縮。

2.本次調查使用樣本數：非製造業265家。

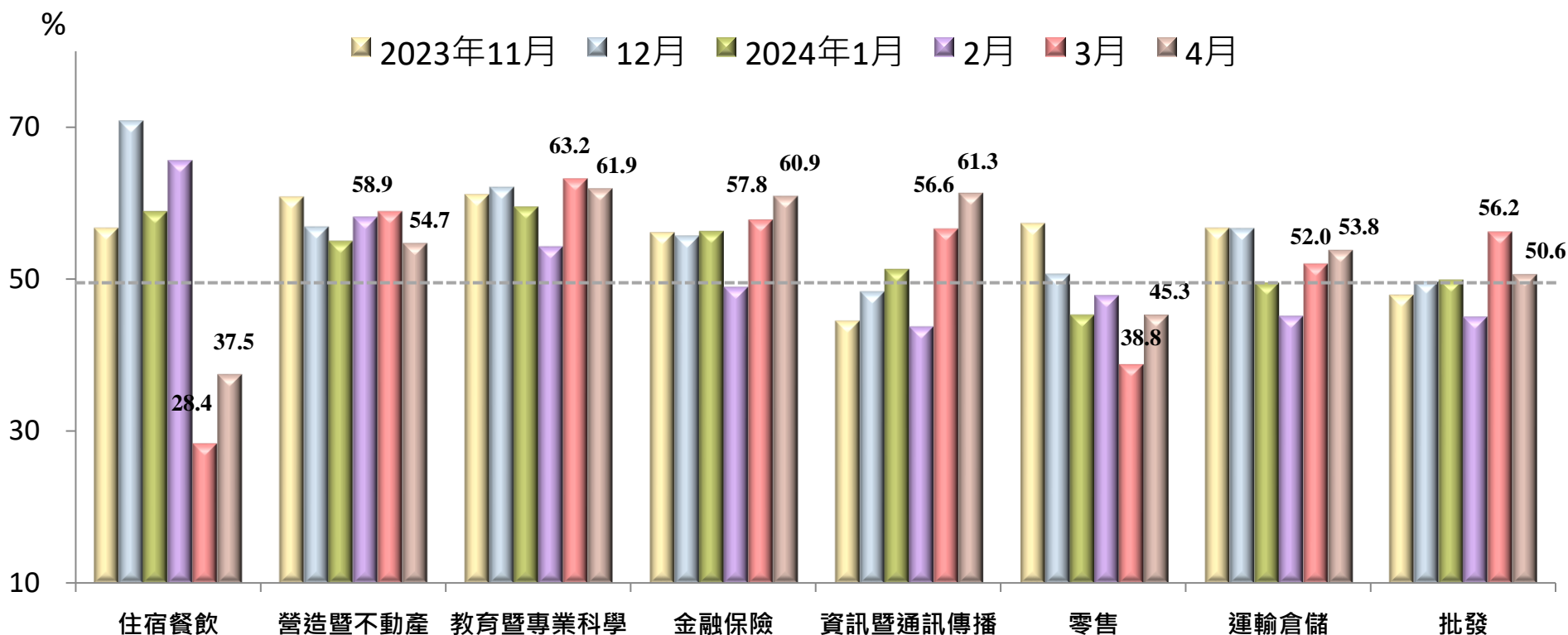
3. X-13ARIMA-SEATS最適合季調之序列長度需5~7年以上，故非製造業經理人指數 (NMI) 目前尚未進行季節調整。

資料來源：國發會、中經院。

非製造業：六大產業NMI呈現擴張

■ 八大產業中，六大產業呈現擴張，依擴張速度排序為：教育暨專業科學業、資訊暨通訊傳播業、金融保險業、營造暨不動產業、運輸倉儲業、批發業。

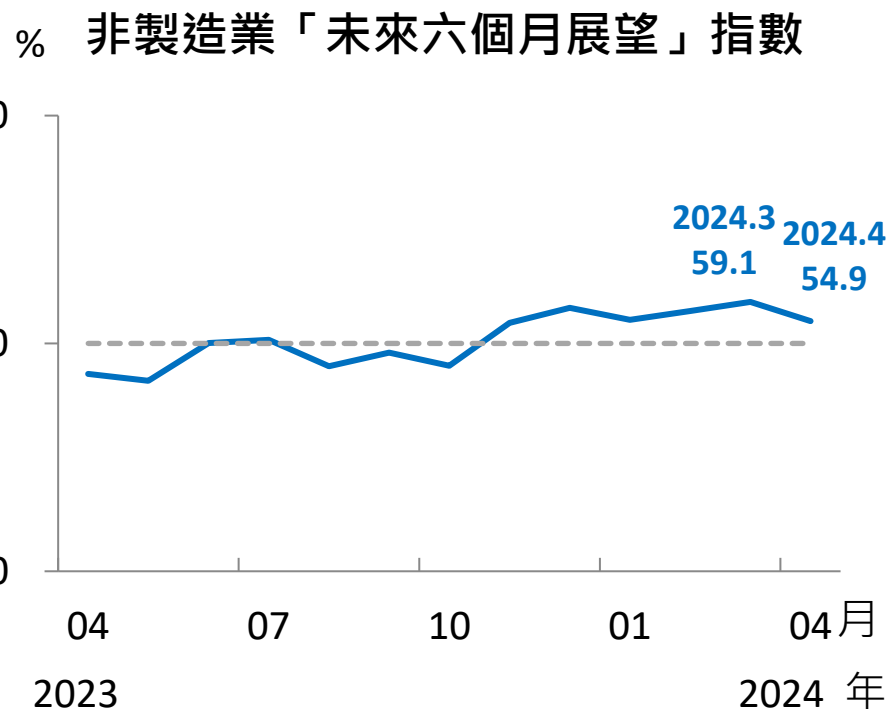
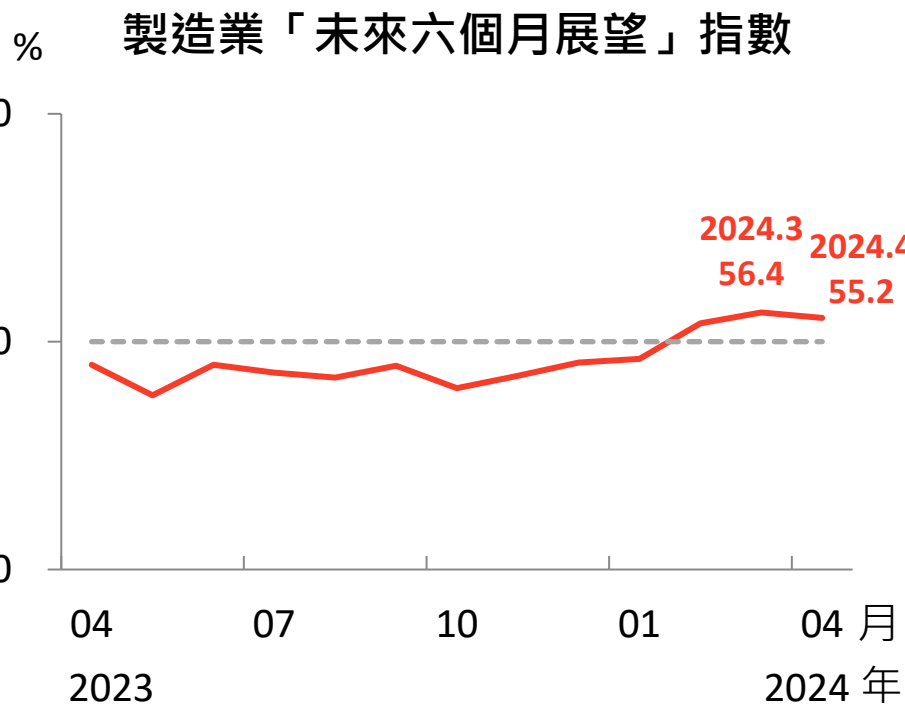
■ 住宿餐飲業、零售業則續呈緊縮。



未來六個月展望指數

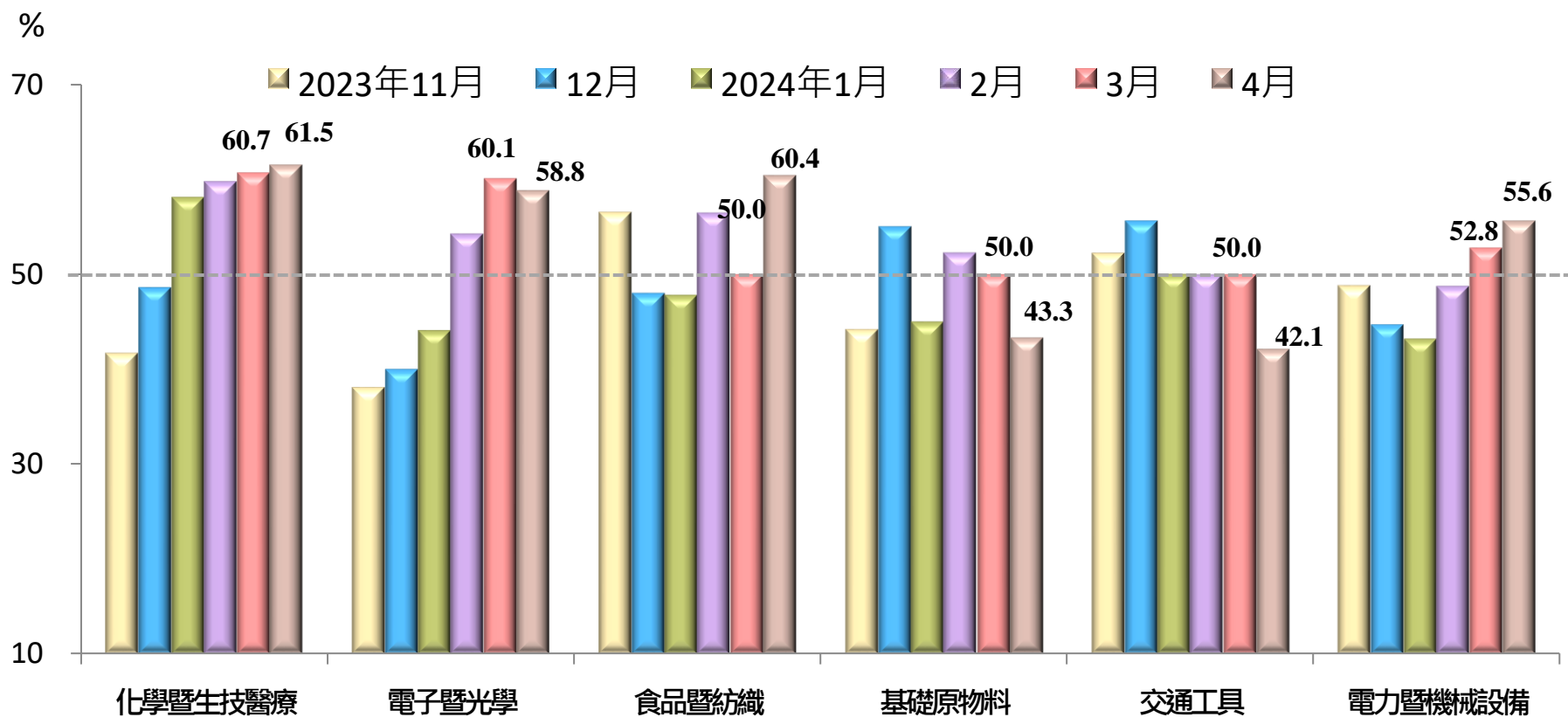
製造業、非製造業續呈擴張

- 製造業已連續3個月呈現擴張，指數回跌1.2個百分點至55.2%。
- 非製造業已連續6個月呈現擴張，指數回跌4.2個百分點至54.9%。



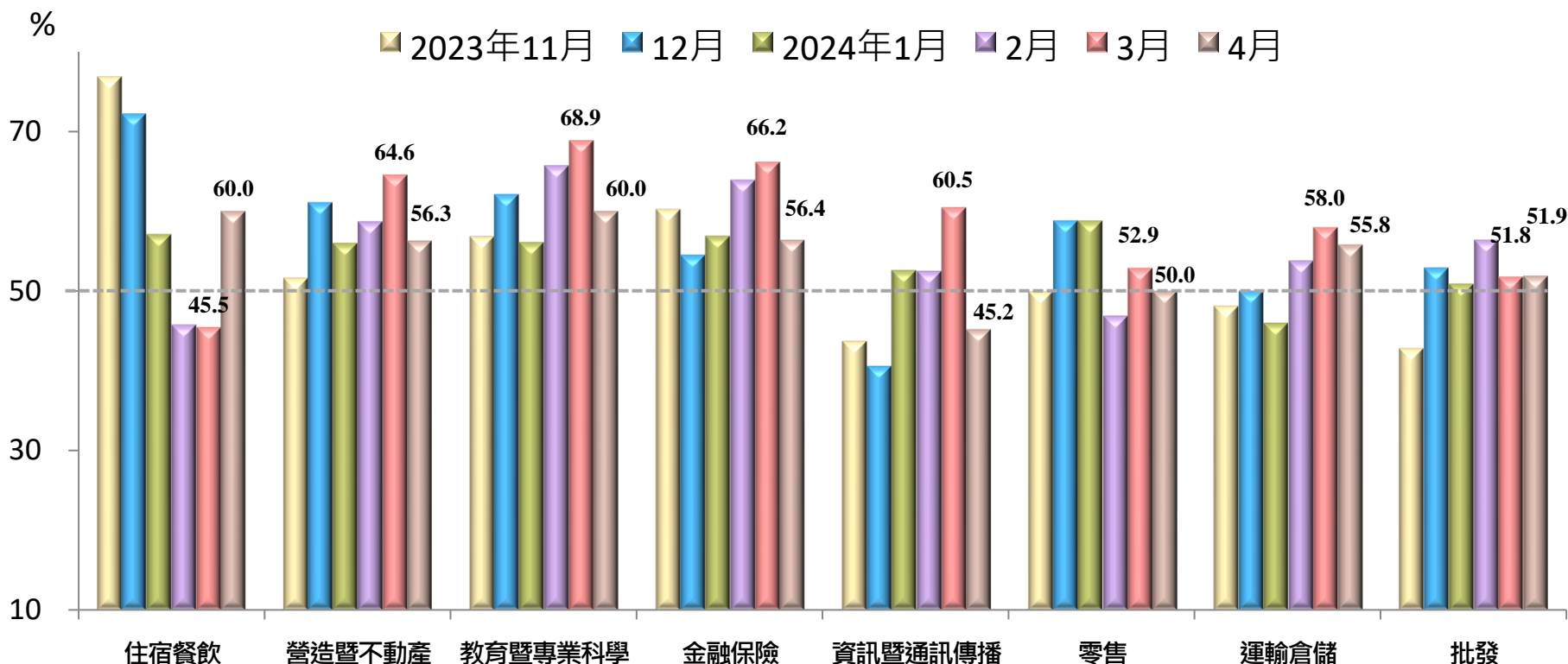
製造業未來六個月展望：四大產業呈現擴張

- 六大產業中，四大產業呈現擴張，依擴張速度排序為：化學暨生技醫療產業、食品暨紡織產業、電子暨光學產業、電力暨機械設備產業。
- 交通工具產業與基礎原物料產業則轉為緊縮。



非製造業未來六個月展望：六大產業呈現擴張

- 八大產業中，六大產業呈現擴張，依擴張速度排序為：住宿餐飲業、教育暨專業科學業、金融保險業、營造暨不動產業、運輸倉儲業、批發業。
- 零售業則為持平，僅資訊暨通訊傳播業呈現緊縮。



資料來源：國發會、中經院。