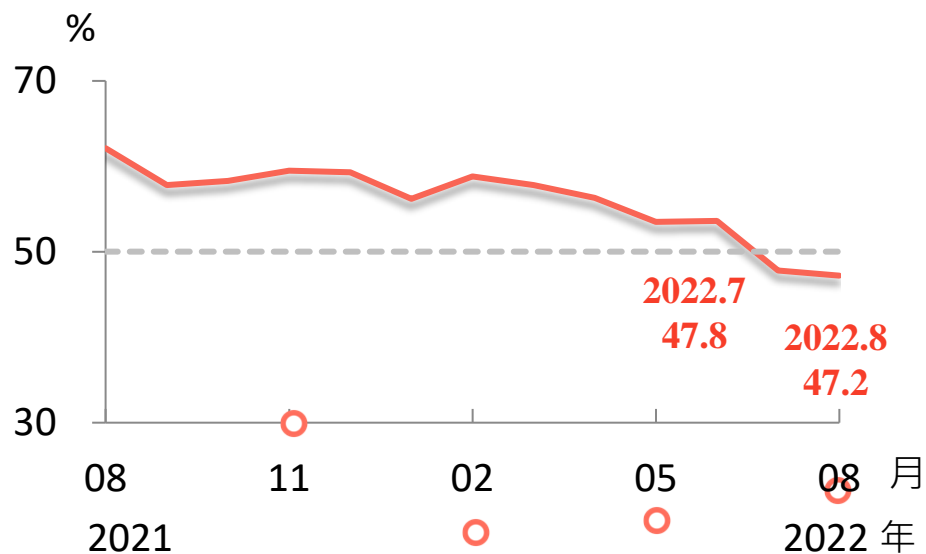


2022年8月台灣採購經理人指數 重點簡報

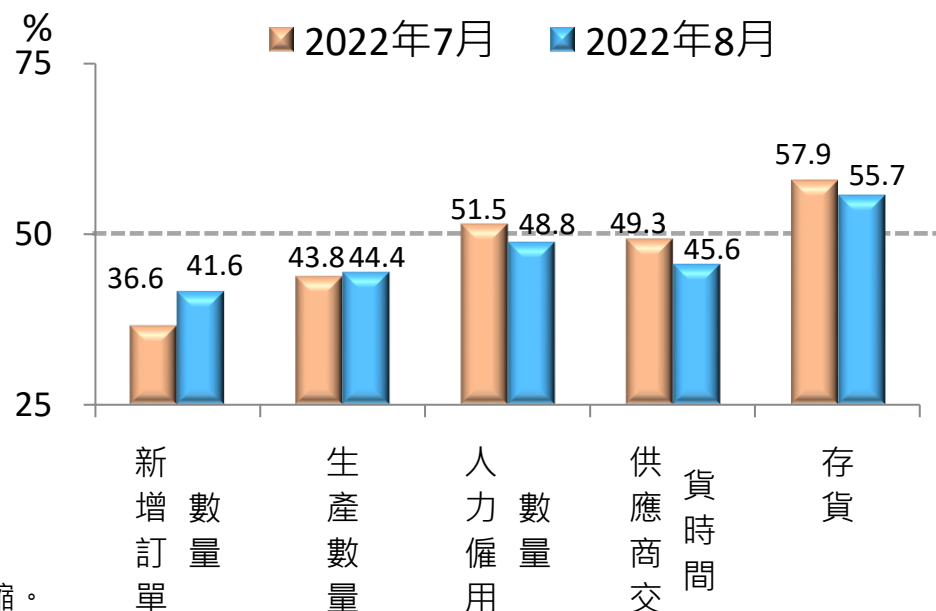
製造業 PMI 續呈緊縮

- 2022 年 8 月經季節調整後台灣製造業採購經理人指數 (PMI) 微跌 0.6 個百分點至 47.2% ， 連續 2 個月呈現緊縮。
- 存貨續呈擴張，人力僱用轉呈緊縮，生產數量、新增訂單續呈緊縮，供應商交貨時間續為下降（低於 50.0%）。

製造業 PMI 走勢圖



組成 PMI 之五項指標



註：1. PMI 大於 50% 代表製造業景氣呈現擴張，低於 50% 則為緊縮。

2. 本次調查使用樣本數：製造業 292 家。

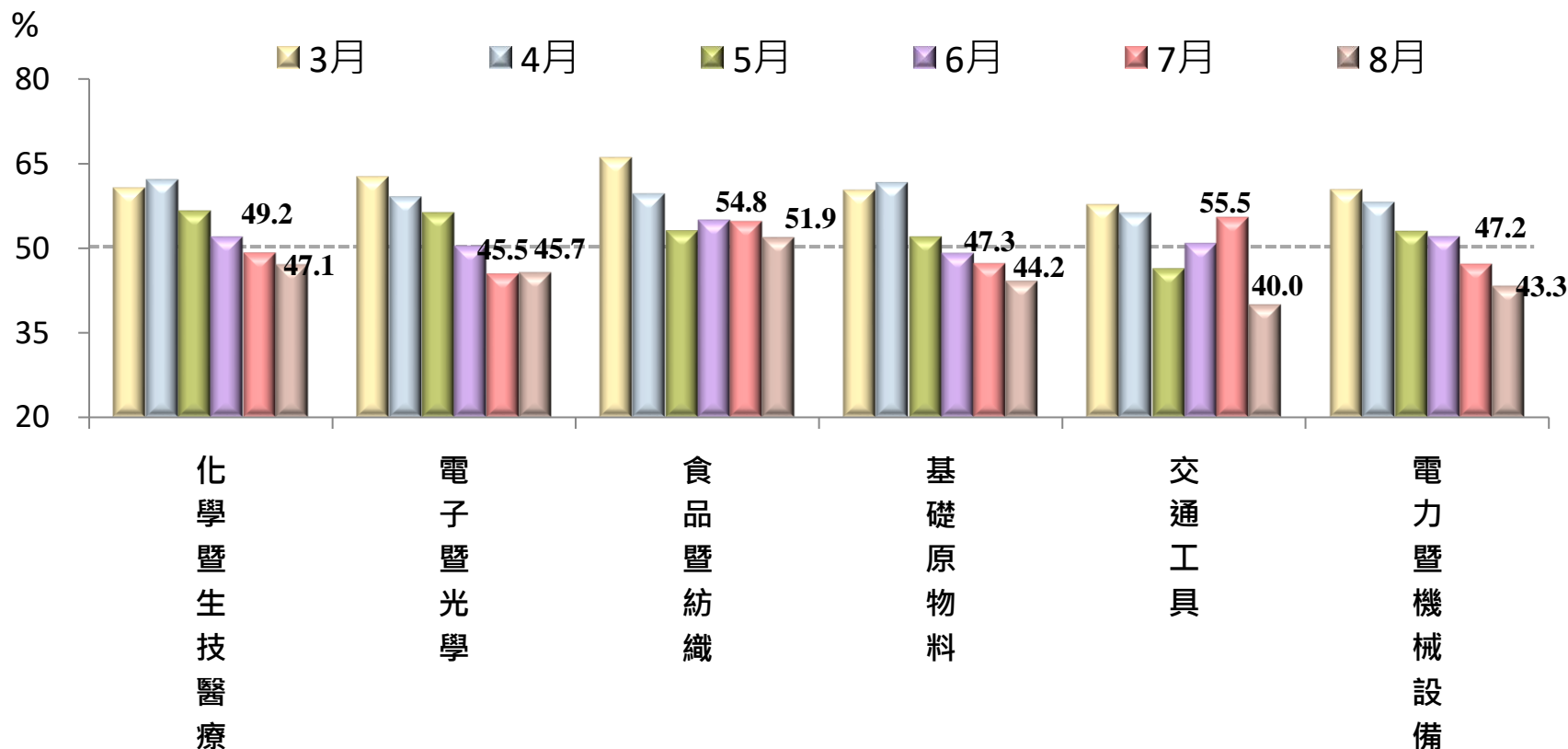
3. PMI 總指標、新增訂單、生產與人力僱用均經季節調整，每年 4 月均回溯修正歷史數列。

資料來源：國發會、中經院。

製造業：多數產業PMI呈現緊縮

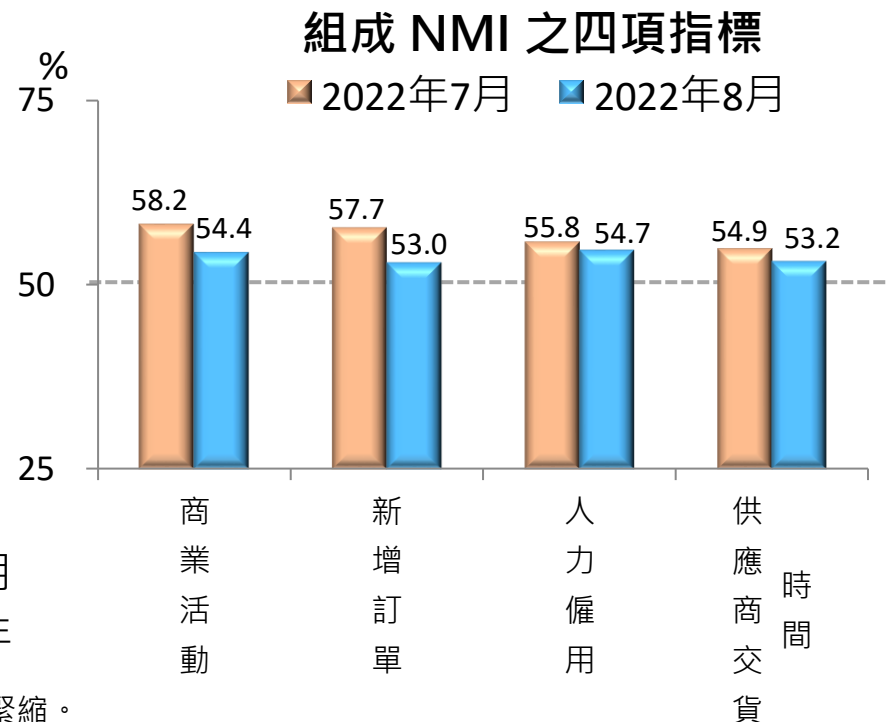
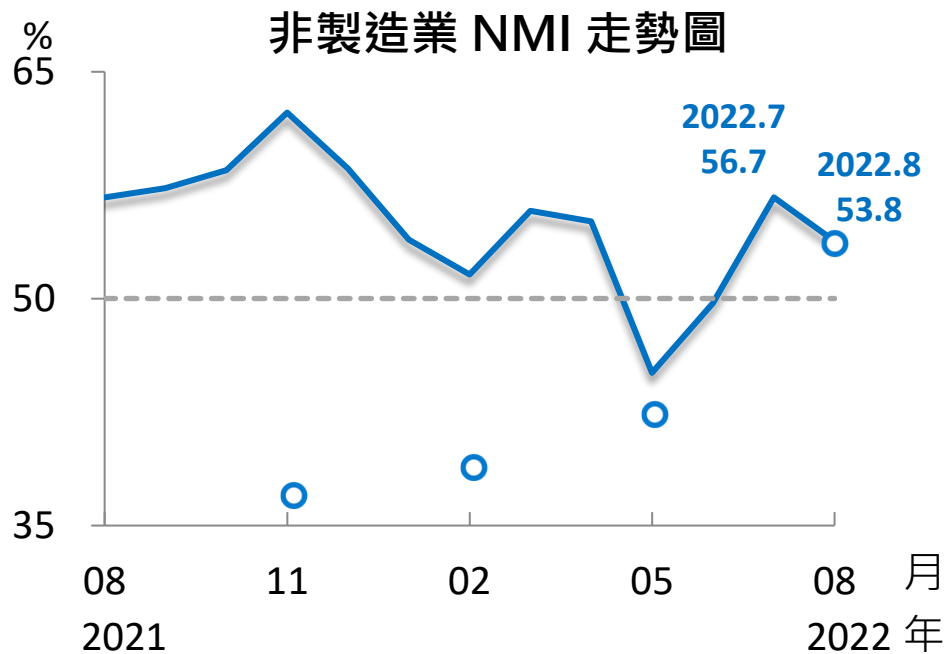
- 六大產業中，五大產業呈現緊縮，依緊縮速度排序為交通工具產業、電力暨機械設備產業、基礎原物料產業、電子暨光學產業與化學暨生技醫療產業。

- 僅食品暨紡織產業PMI呈現擴張。



非製造業 NMI 續呈擴張

- 2022 年 8 月未經季節調整之台灣非製造業經理人指數 (NMI) 下跌2.9 個百分點至53.8%，連續2個月呈現擴張。
- 商業活動、新增訂單、人力僱用續呈擴張，供應商交貨時間則續為上升（高於 50.0%）。



註：1.NMI大於 50% 代表非製造業景氣呈現擴張，低於 50% 則為緊縮。

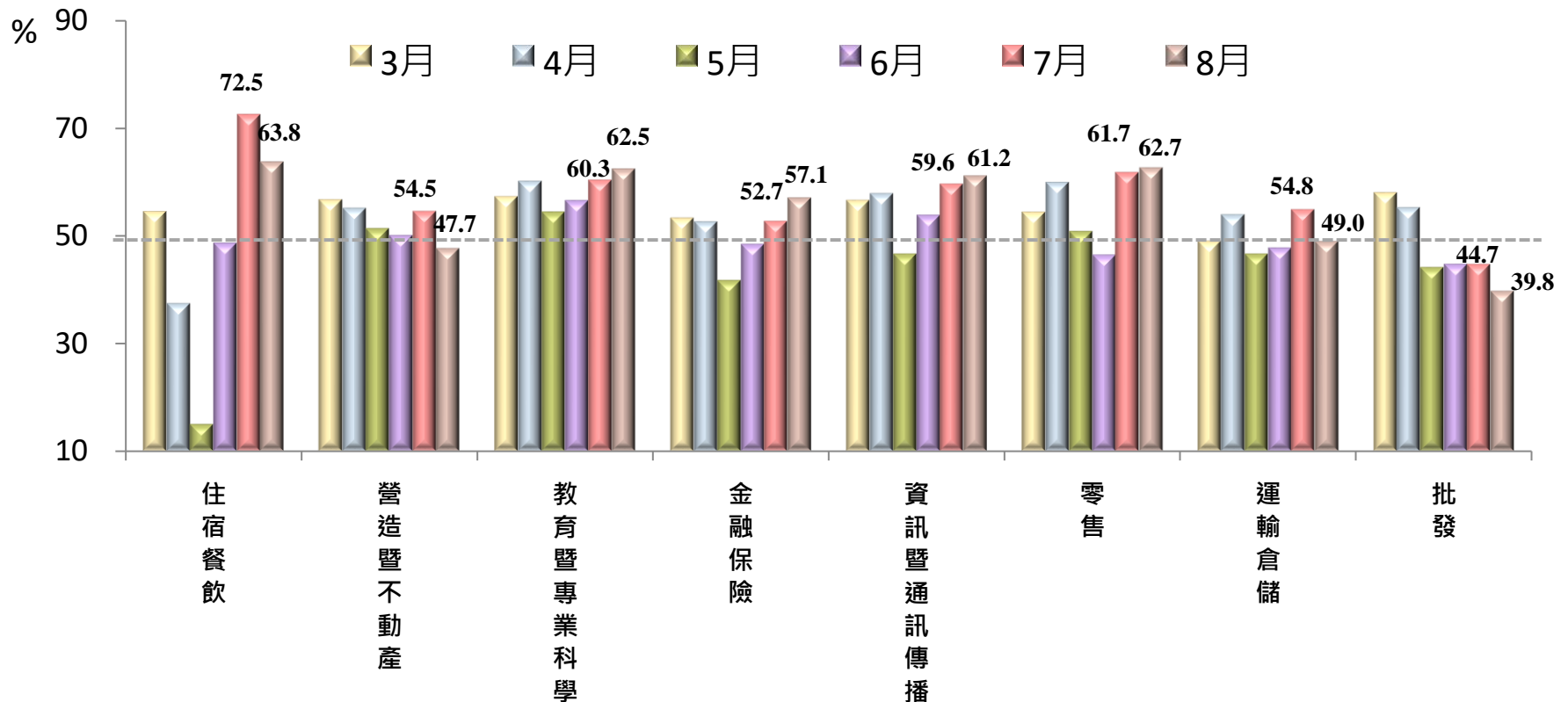
2. 本次調查使用樣本數：非製造業257家。

3. X-13ARIMA-SEATS最適合季調之序列長度需5~7年以上，故非製造業經理人指數 (NMI) 目前尚未進行季節調整。

資料來源：國發會、中經院。

非製造業：多數產業NMI呈現擴張

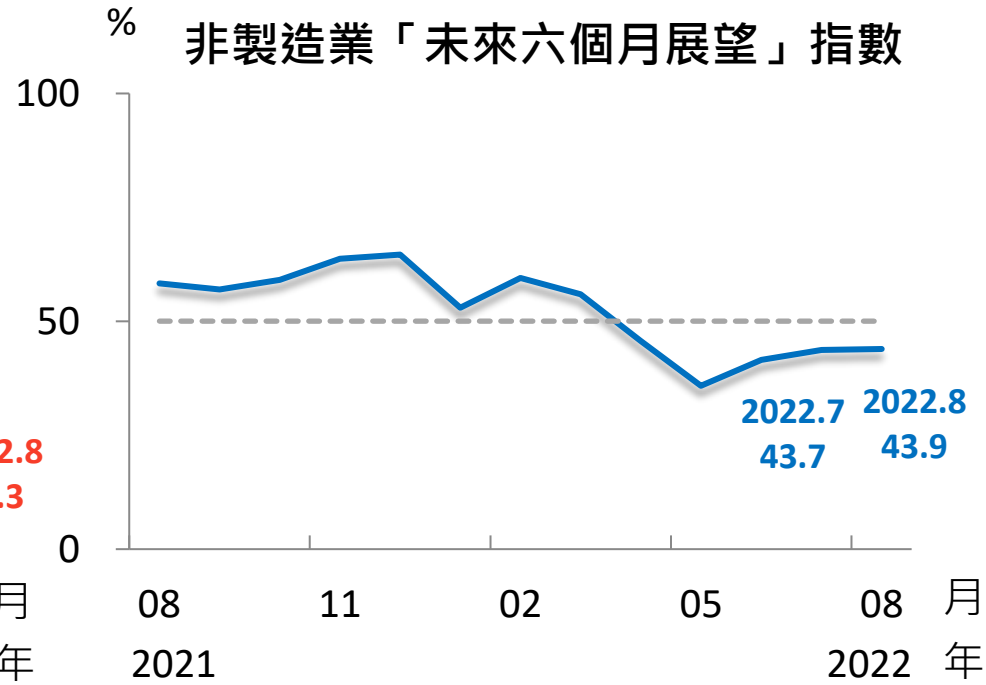
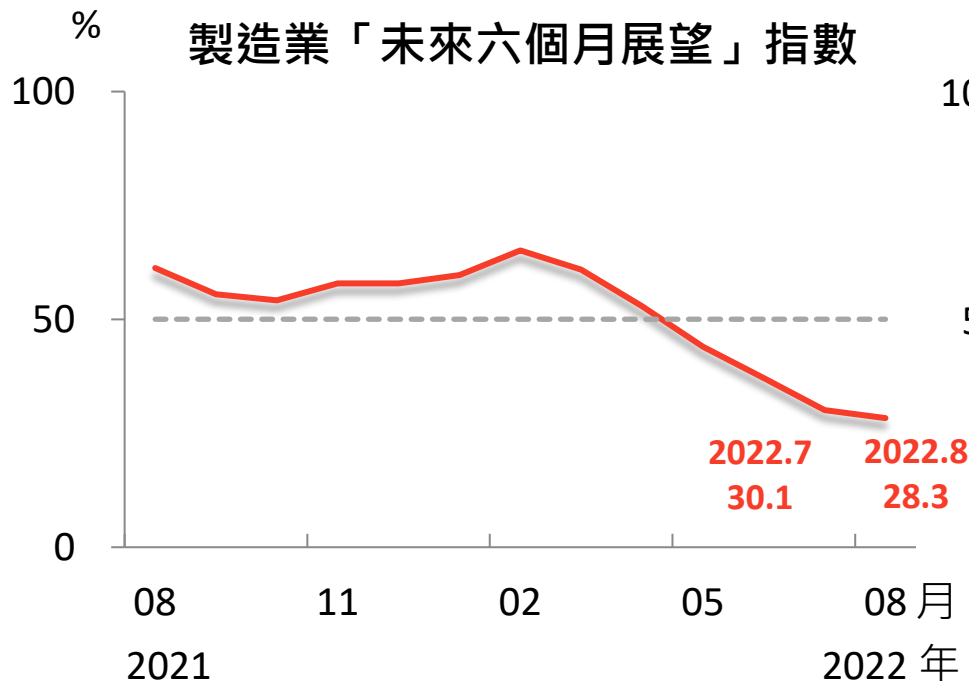
- 八大產業中，五大產業NMI呈現擴張，依擴張速度排序為住宿餐飲業、零售業、教育暨專業科學業、資訊暨通訊傳播業與金融保險業。
- 批發業、營造暨不動產業與運輸倉儲業則呈現緊縮。



未來六個月展望指數

製造業、非製造業均續呈緊縮

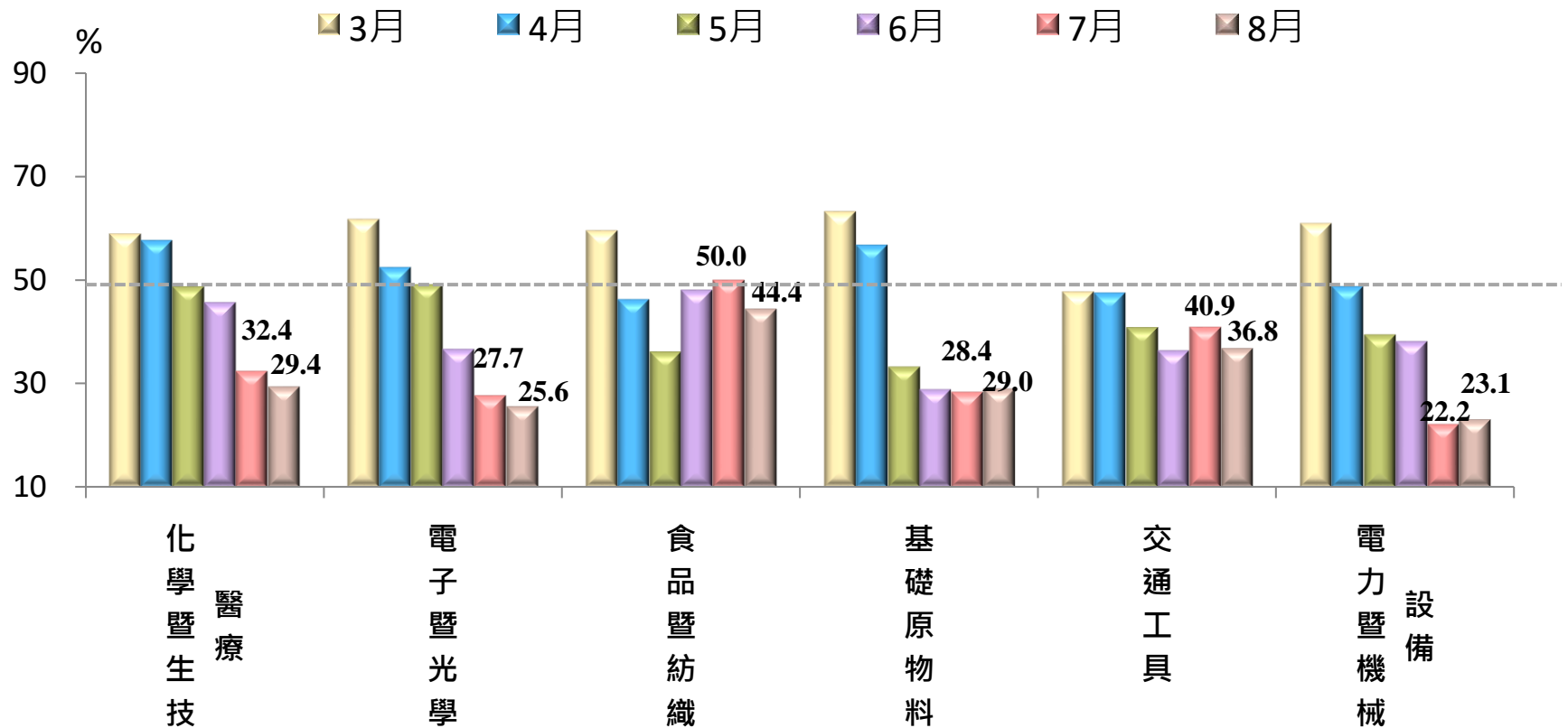
- 製造業已連續4個月緊縮，指數續跌1.8個百分點至28.3%。
- 非製造業已連續5個月緊縮，惟指數微升0.2個百分點至43.9%。



資料來源：國發會、中經院。

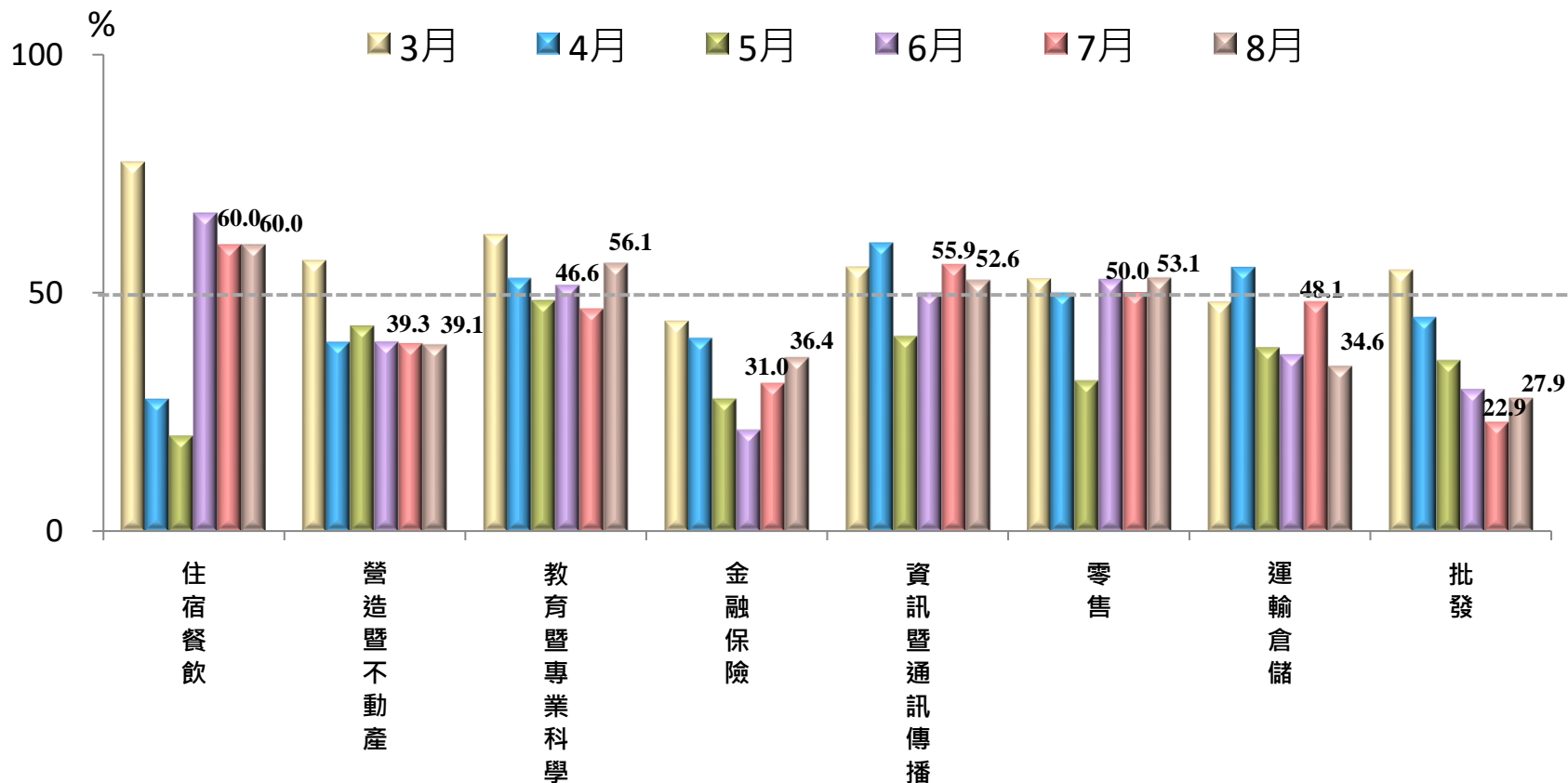
製造業：六大產業未來展望均呈現緊縮

- 未來六個月展望，六大產業均呈現緊縮，依緊縮速度排序為電力暨機械設備產業、電子暨光學產業、基礎原物料產業、化學暨生技醫療產業、交通工具產業與食品暨紡織產業。



非製造業：半數產業未來展望呈現擴張

- 八大產業中，四大產業呈現擴張，依擴張速度排序為住宿餐飲業、教育暨專業科學業、零售業與資訊暨通訊傳播業。
- 四大產業呈現緊縮，依緊縮速度排序為批發業、運輸倉儲業、金融保險業與營造暨不動產業。



資料來源：國發會、中經院。