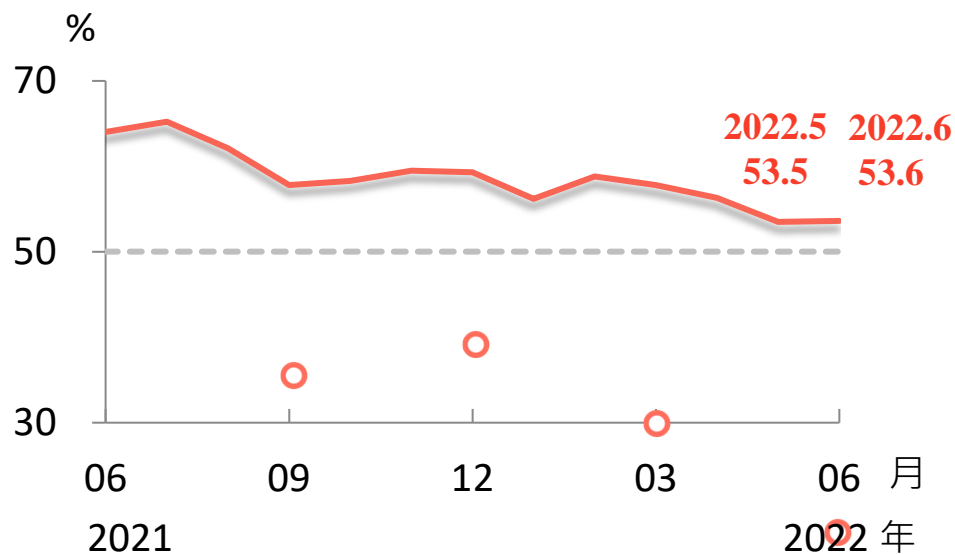


2022年6月台灣採購經理人指數 重點簡報

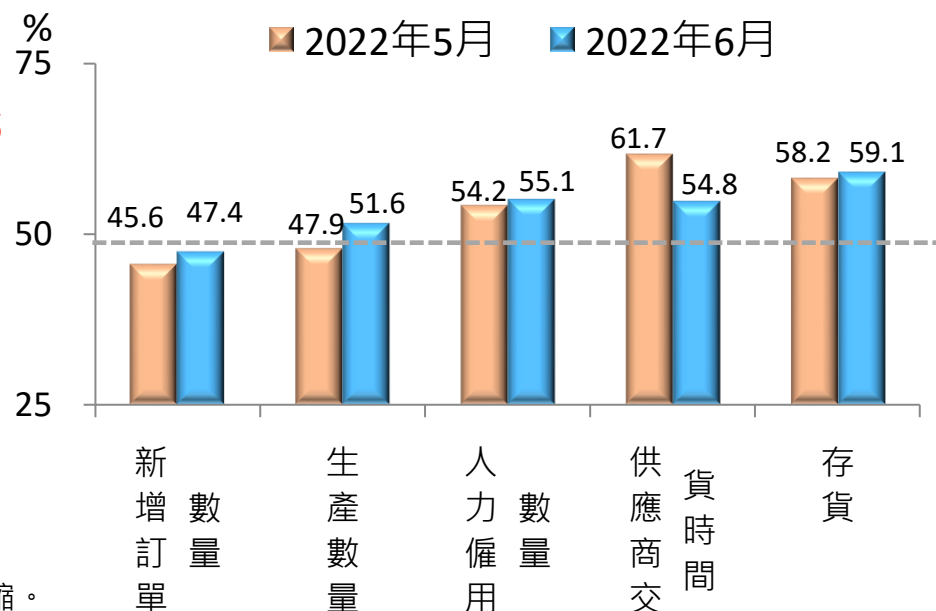
製造業 PMI 續呈擴張

- 2022 年 6 月經季節調整後台灣製造業採購經理人指數 (PMI) 微幅回升0.1個百分點至53.6%，已連續 24 個月呈現擴張。
- 人力僱用、存貨續呈擴張，供應商交貨時間續為上升（高於 50.0%）；生產數量轉呈擴張，新增訂單續呈緊縮。

製造業 PMI 走勢圖



組成 PMI 之五項指標



註：1. PMI 大於 50% 代表製造業景氣呈現擴張，低於 50% 則為緊縮。

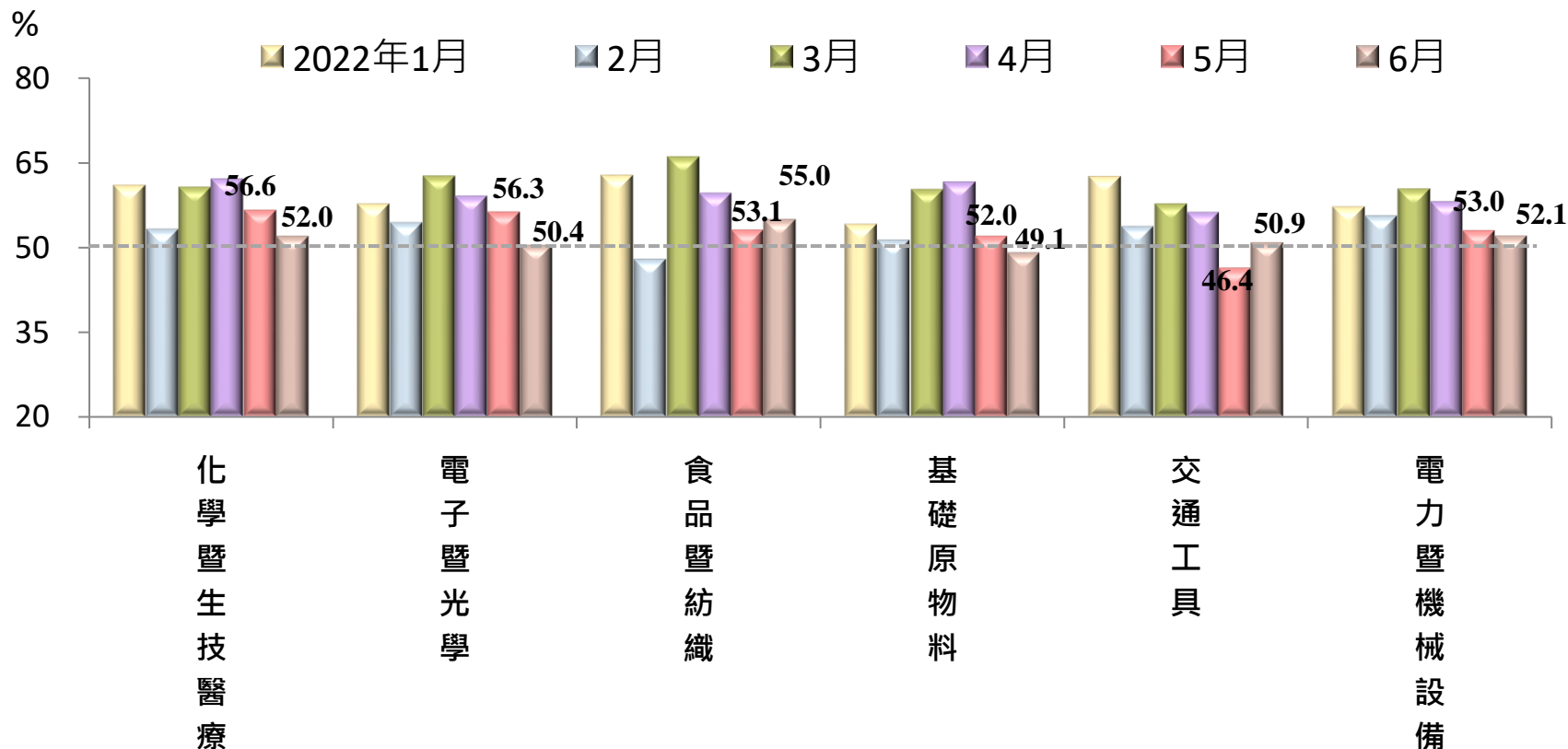
2. 本次調查使用樣本數：製造業 286 家。

3. PMI 總指標、新增訂單、生產與人力僱用均經季節調整，每年 4 月均回溯修正歷史數列。

資料來源：國發會、中經院。

製造業：多數產業PMI續呈擴張

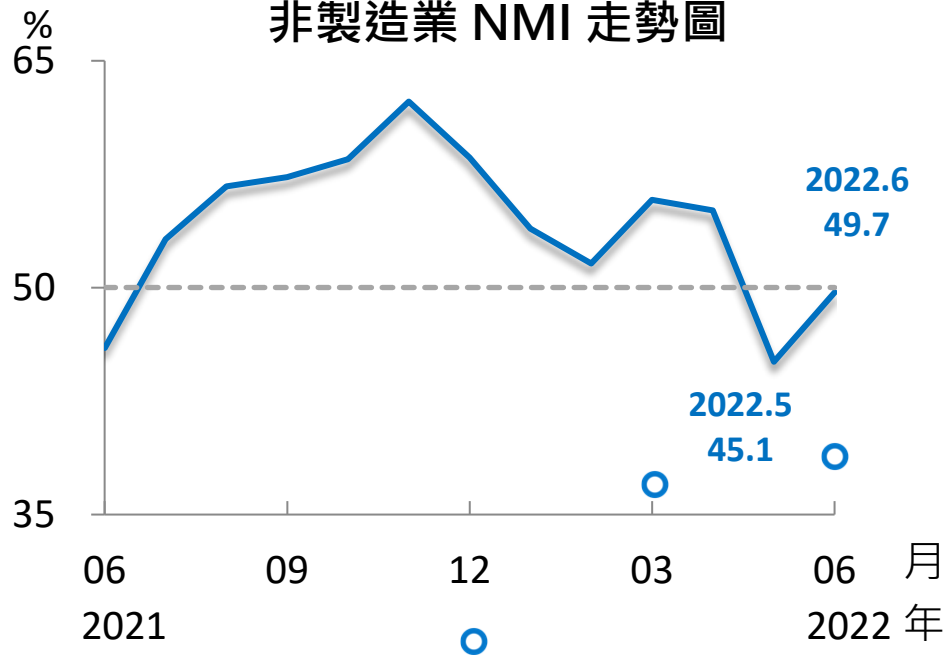
- 四大產業續呈擴張，依擴張速度排序為食品暨紡織產業、電力暨機械設備產業、化學暨生技醫療產業與電子暨光學產業。
- 交通工具產業已由上月緊縮轉為擴張，基礎原物料產業則中斷連續23個月的擴張轉為緊縮。



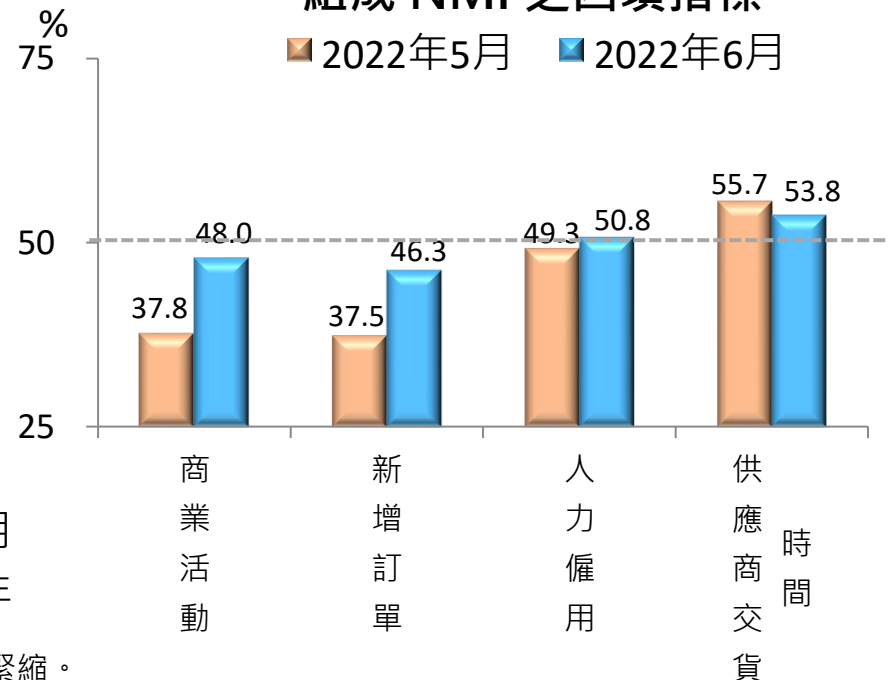
非製造業 NMI 續呈緊縮

- 2022 年 6 月未經季節調整之非製造業經理人指數 (NMI) 回升4.6個百分點至49.7%，已連續2個月緊縮。
- 商業活動、新增訂單續呈緊縮，人力僱用轉呈擴張，供應商交貨時間則續為上升 (高於 50.0%) 。

非製造業 NMI 走勢圖



組成 NMI 之四項指標



註：1.NMI大於 50% 代表非製造業景氣呈現擴張，低於 50% 則為緊縮。

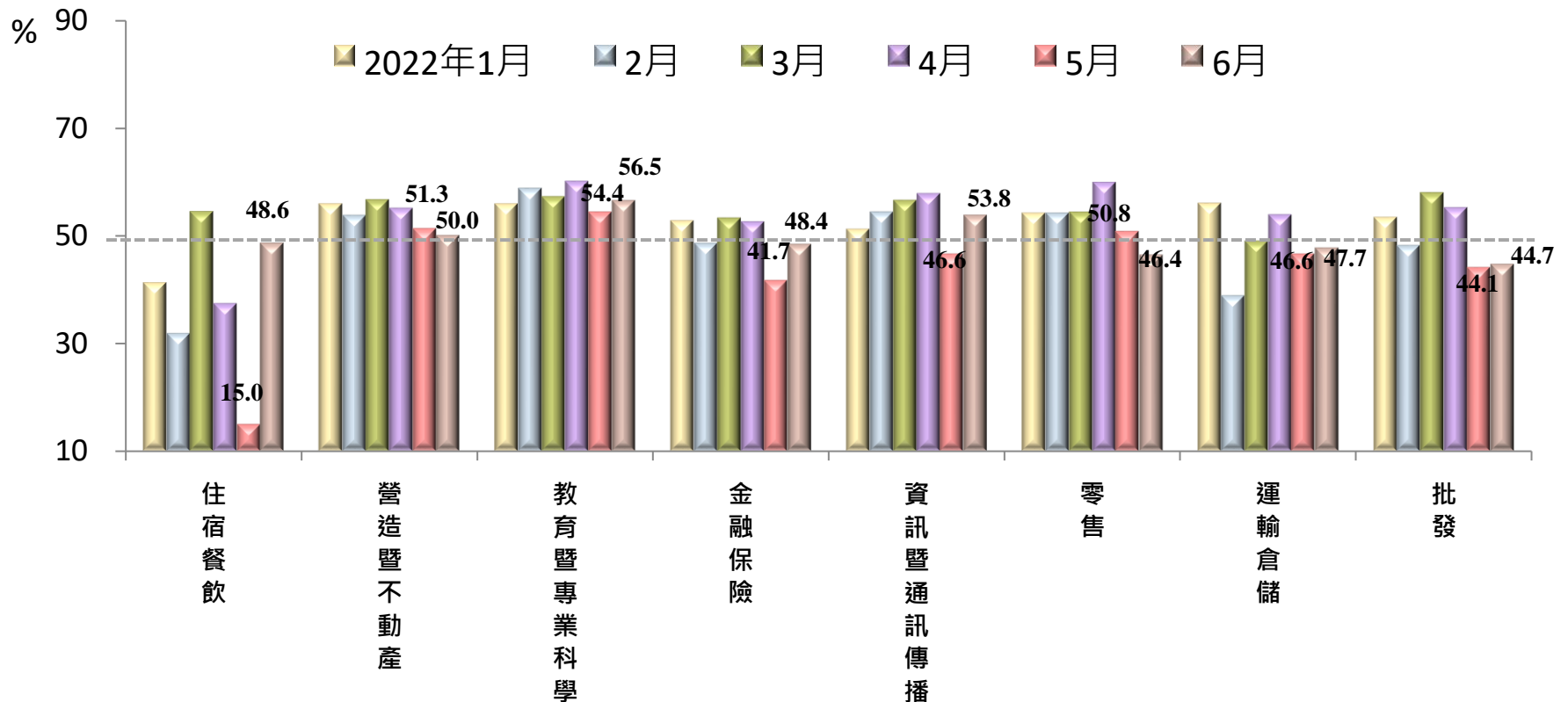
2.本次調查使用樣本數：非製造業243家。

3. X-13ARIMA-SEATS最適合季調之序列長度需5~7年以上，故非製造業經理人指數 (NMI) 目前尚未進行季節調整。

資料來源：國發會、中經院。

非製造業：多數產業NMI續呈緊縮

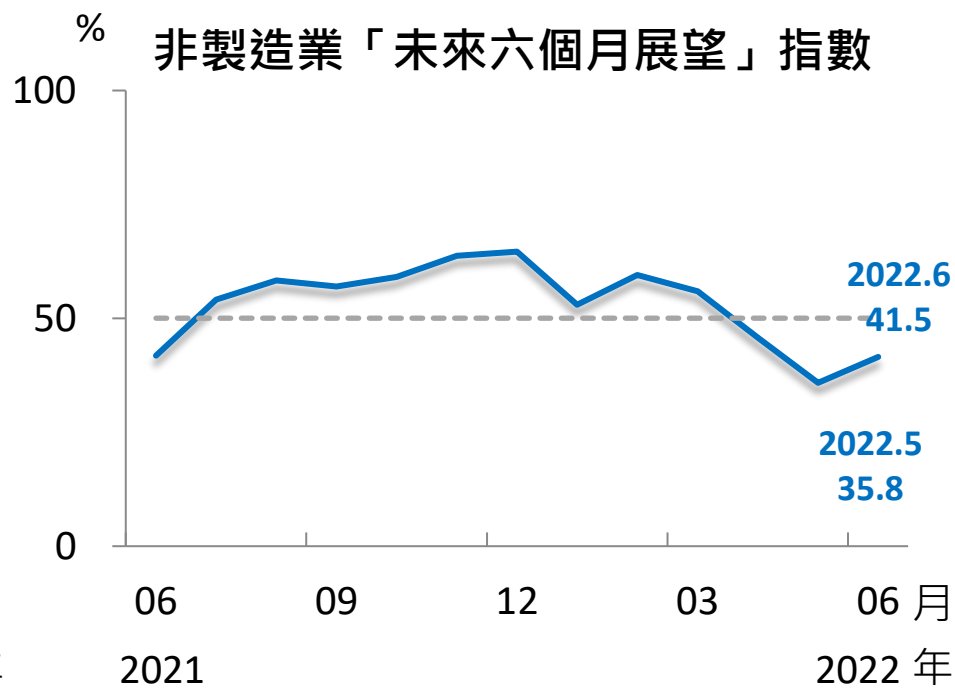
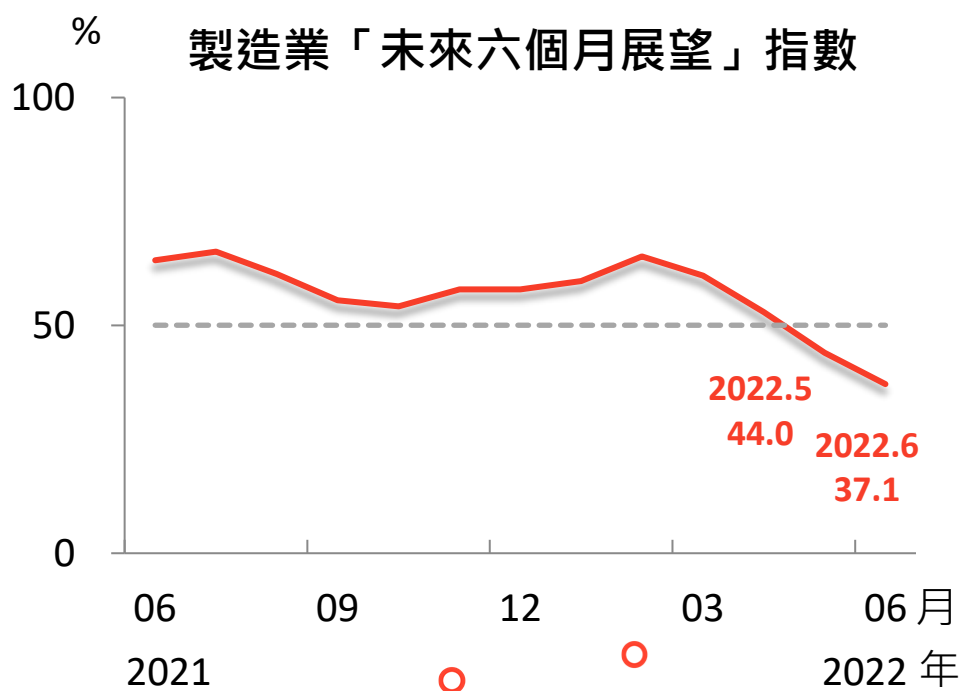
- 四大產業續呈緊縮，依緊縮速度排序為批發業、運輸倉儲業、金融保險業與住宿餐飲業。
- 零售業由擴張轉向緊縮，營造暨不動產業則由擴張轉向持平，教育暨專業科學業仍續呈擴張，資訊暨通訊傳播由緊縮轉為擴張。



未來六個月展望指數

製造業、非製造業均續呈緊縮

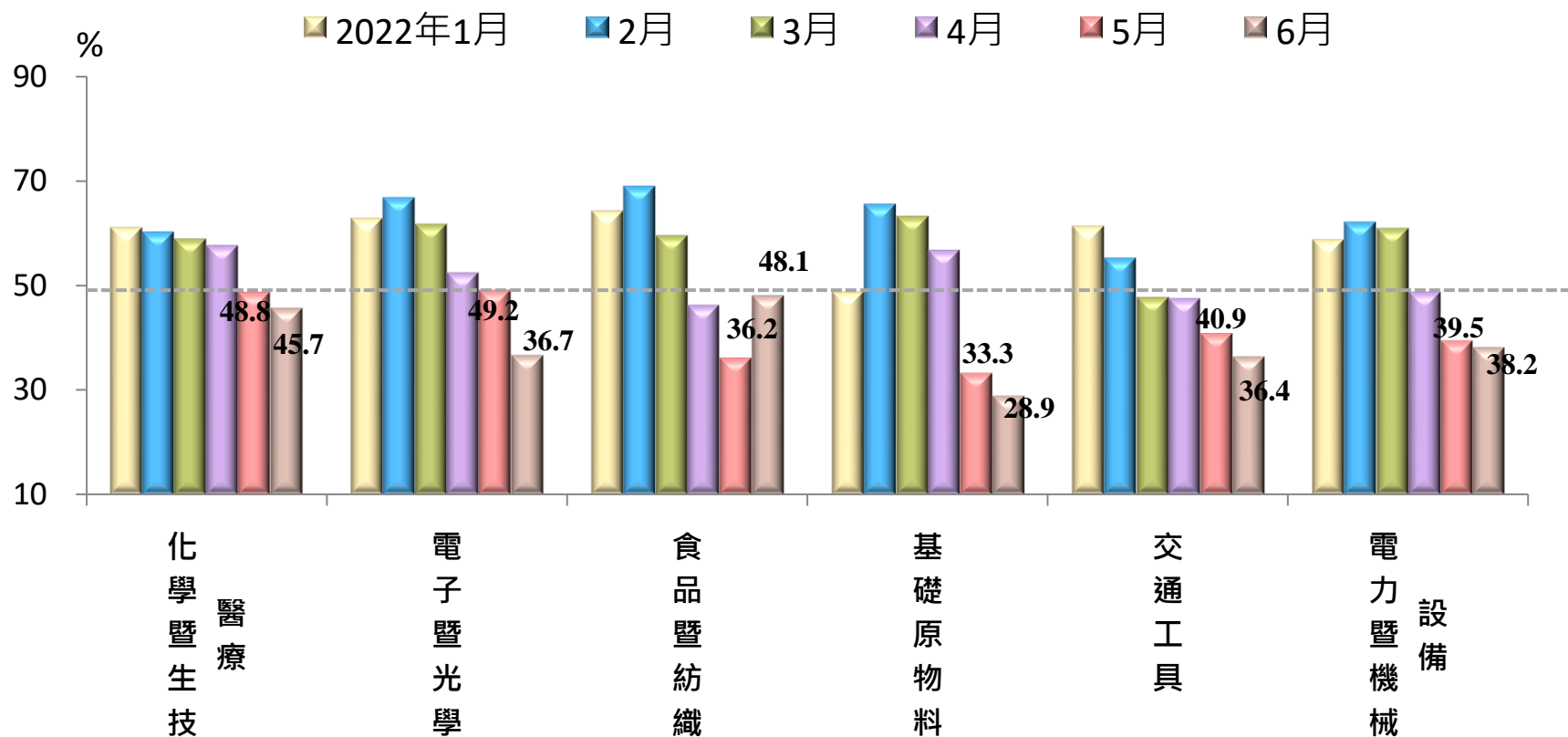
- 製造業已連續2個月緊縮，指數大跌6.9個百分點至37.1%。
- 非製造業已連續3個月緊縮，惟指數回升5.7個百分點至41.5%。



資料來源：國發會、中經院。

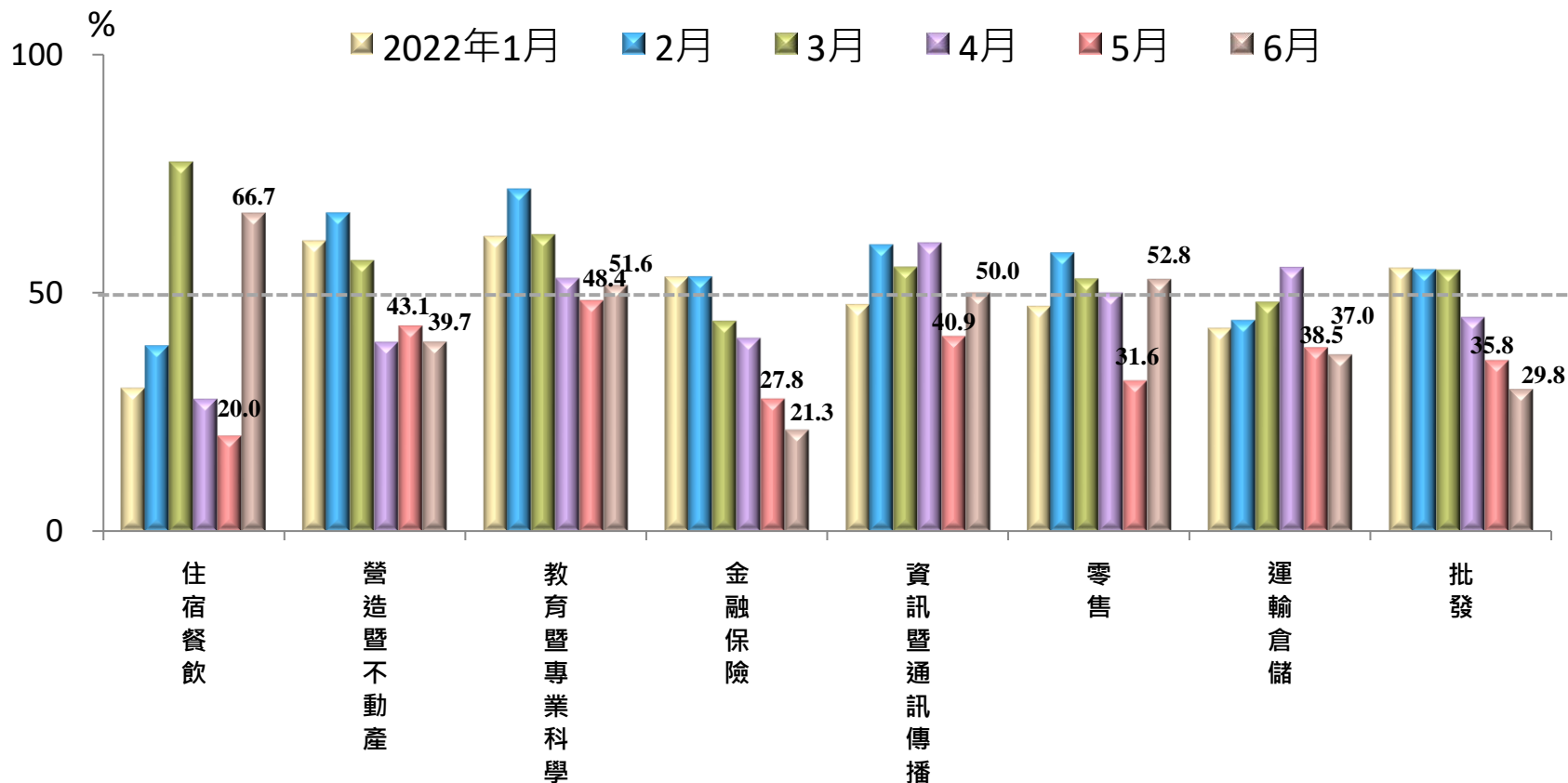
製造業：產業未來展望續呈緊縮

- 未來六個月展望，六大產業均呈現緊縮，依指數緊縮速度排序為基礎原物料產業、交通工具產業、電子暨光學產業、電力暨機械設備產業、化學暨生技醫療產業與食品暨紡織產業。



非製造業：部分產業未來展望轉呈擴張

- 八大產業中，住宿餐飲業、零售業與教育暨專業科學業由緊縮轉為擴張，資訊暨通訊傳播業則轉為持平。
- 金融保險業、批發業、運輸倉儲業與營造暨不動產業續呈緊縮。



資料來源：國發會、中經院。