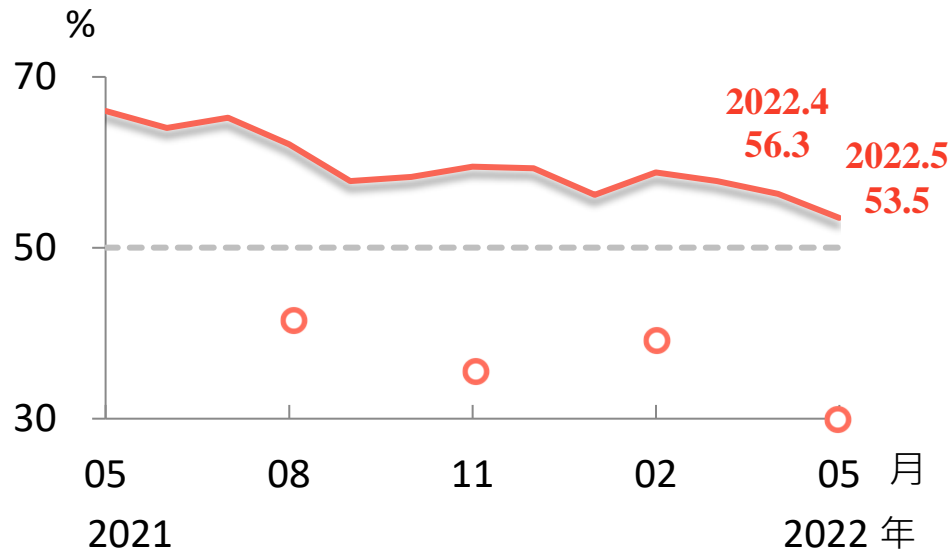


# 2022年5月台灣採購經理人指數 重點簡報

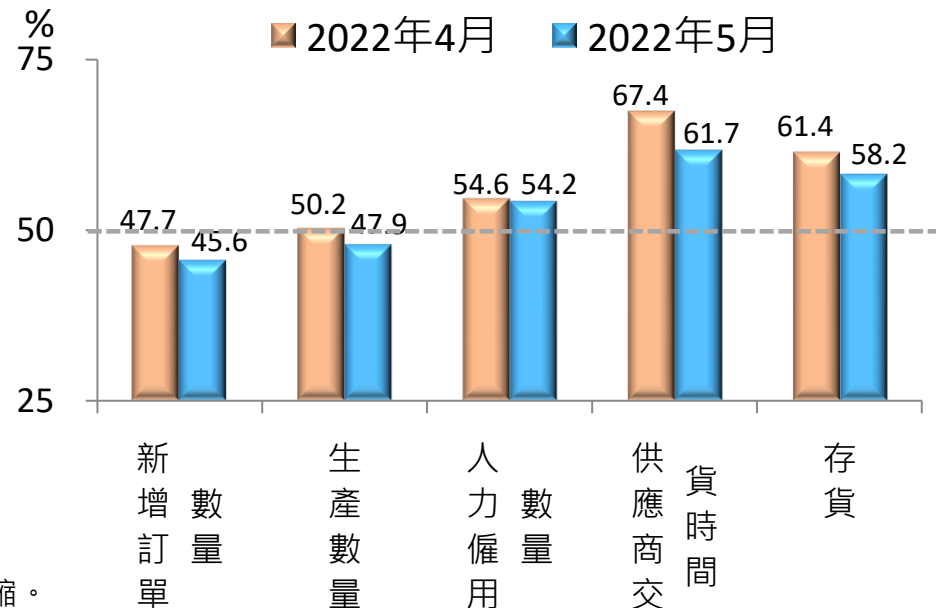
# 製造業 PMI 續呈擴張

- 2022 年 5 月經季節調整後台灣製造業採購經理人指數 ( PMI ) 已連續 23 個月呈現擴張，惟指數續跌 2.8 個百分點至 53.5%。
- 人力僱用、存貨續呈擴張，供應商交貨時間續為上升 ( 高於 50.0% )，惟新增訂單續呈緊縮，生產數量轉呈緊縮。

## 製造業 PMI 走勢圖



## 組成 PMI 之五項指標



註：1. PMI 大於 50% 代表製造業景氣呈現擴張，低於 50% 則為緊縮。

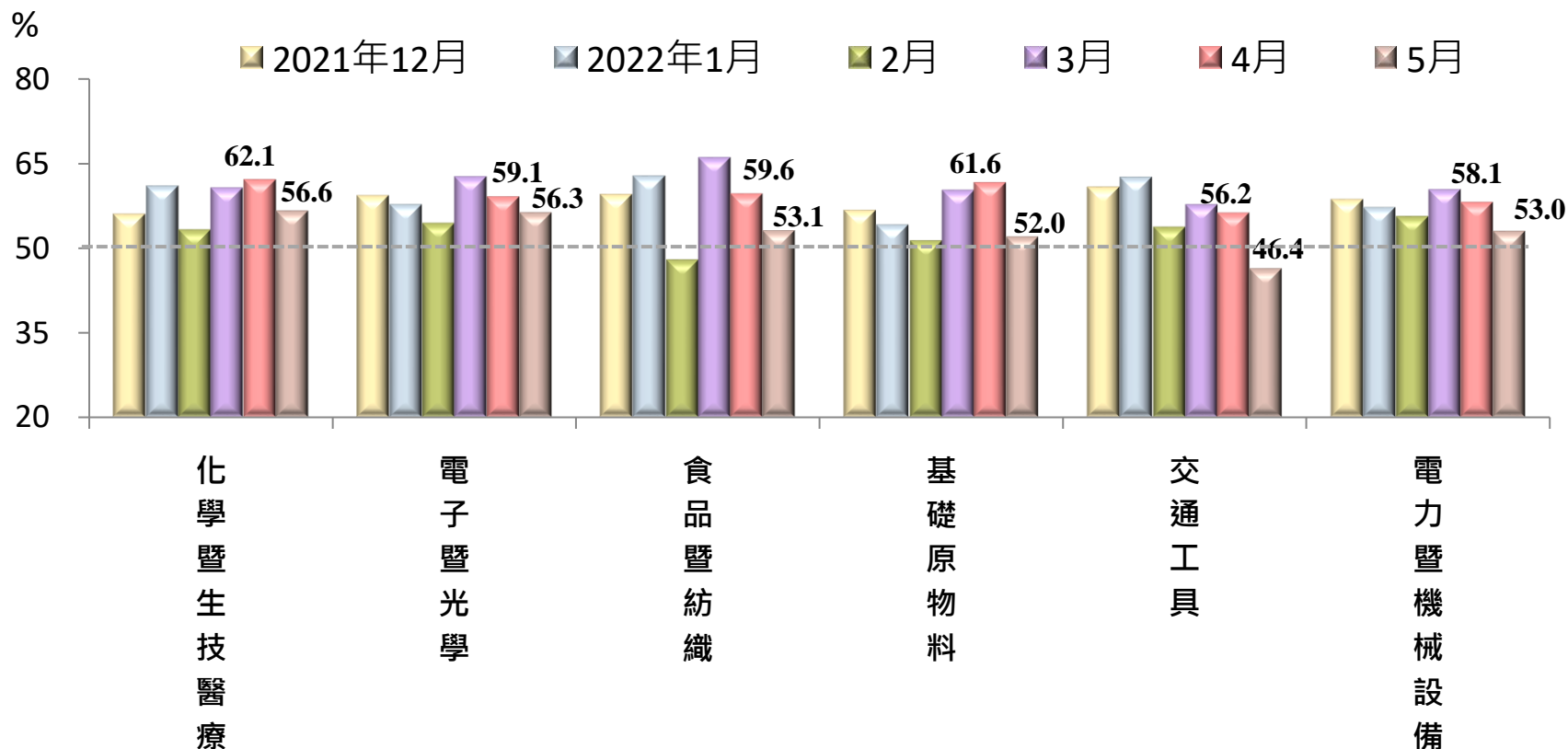
2. 本次調查使用樣本數：製造業 293 家。

3. PMI 總指標、新增訂單、生產與人力僱用均經季節調整，每年 4 月均回溯修正歷史數列。

資料來源：國發會、中經院。

# 製造業：多數產業PMI擴張趨緩

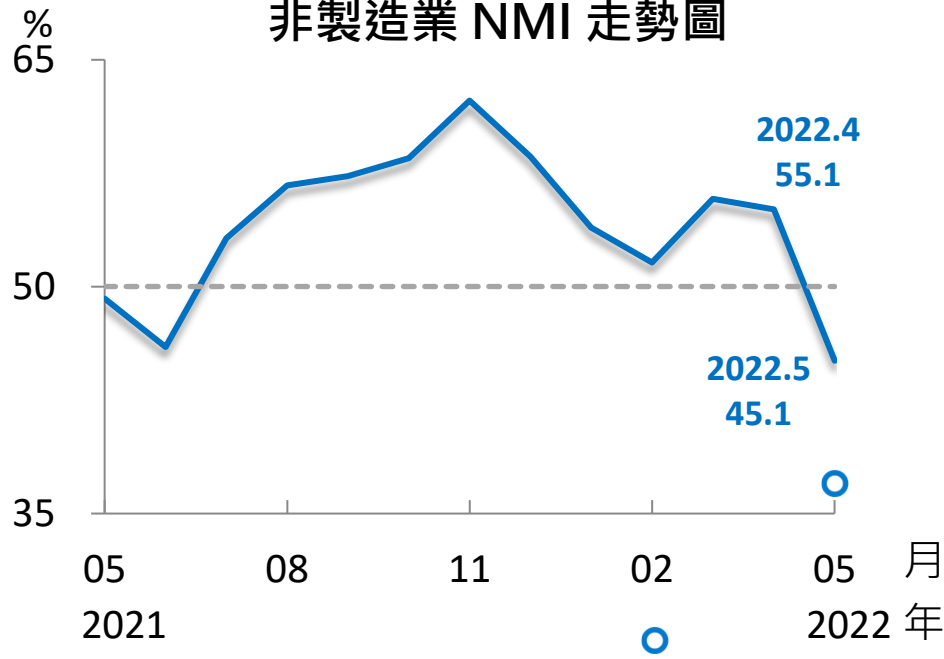
- 五大產業續呈擴張，依擴張速度排序為化學暨生技醫療產業、電子暨光學產業、食品暨紡織產業、電力暨機械設備產業與基礎原物料產業。
- 交通工具產業則轉為緊縮。



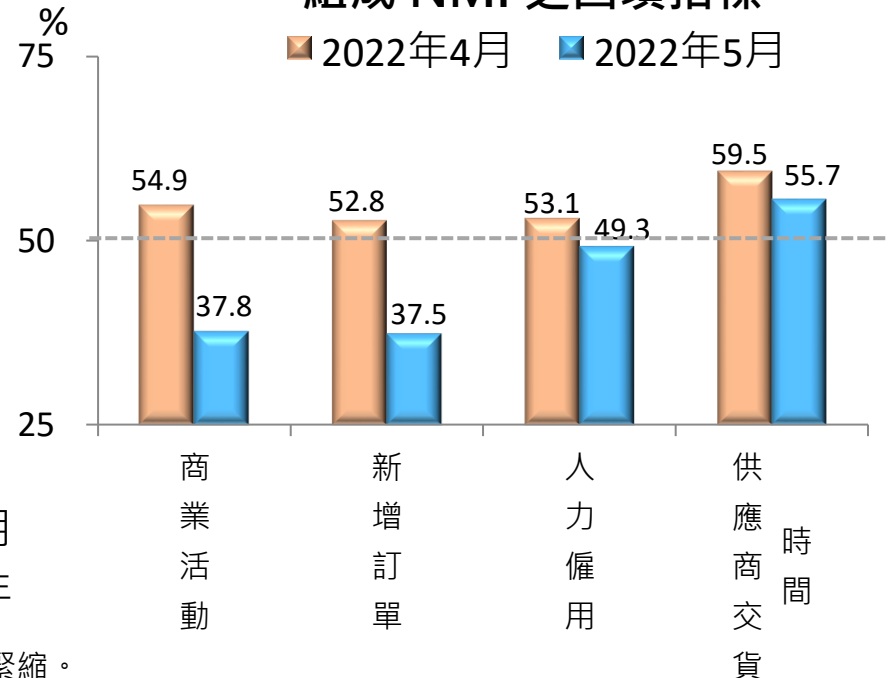
# 非製造業 NMI 轉呈緊縮

- 2022 年 5 月未經季節調整之非製造業經理人指數 ( NMI ) 跌10.0 個百分點至 45.1% ，中斷連續 10 個月擴張轉為緊縮。
- 商業活動、新增訂單、人力僱用均轉呈緊縮，供應商交貨時間則續為上升（高於 50.0%）。

### 非製造業 NMI 走勢圖



### 組成 NMI 之四項指標



註：1.NMI大於 50% 代表非製造業景氣呈現擴張，低於 50% 則為緊縮。

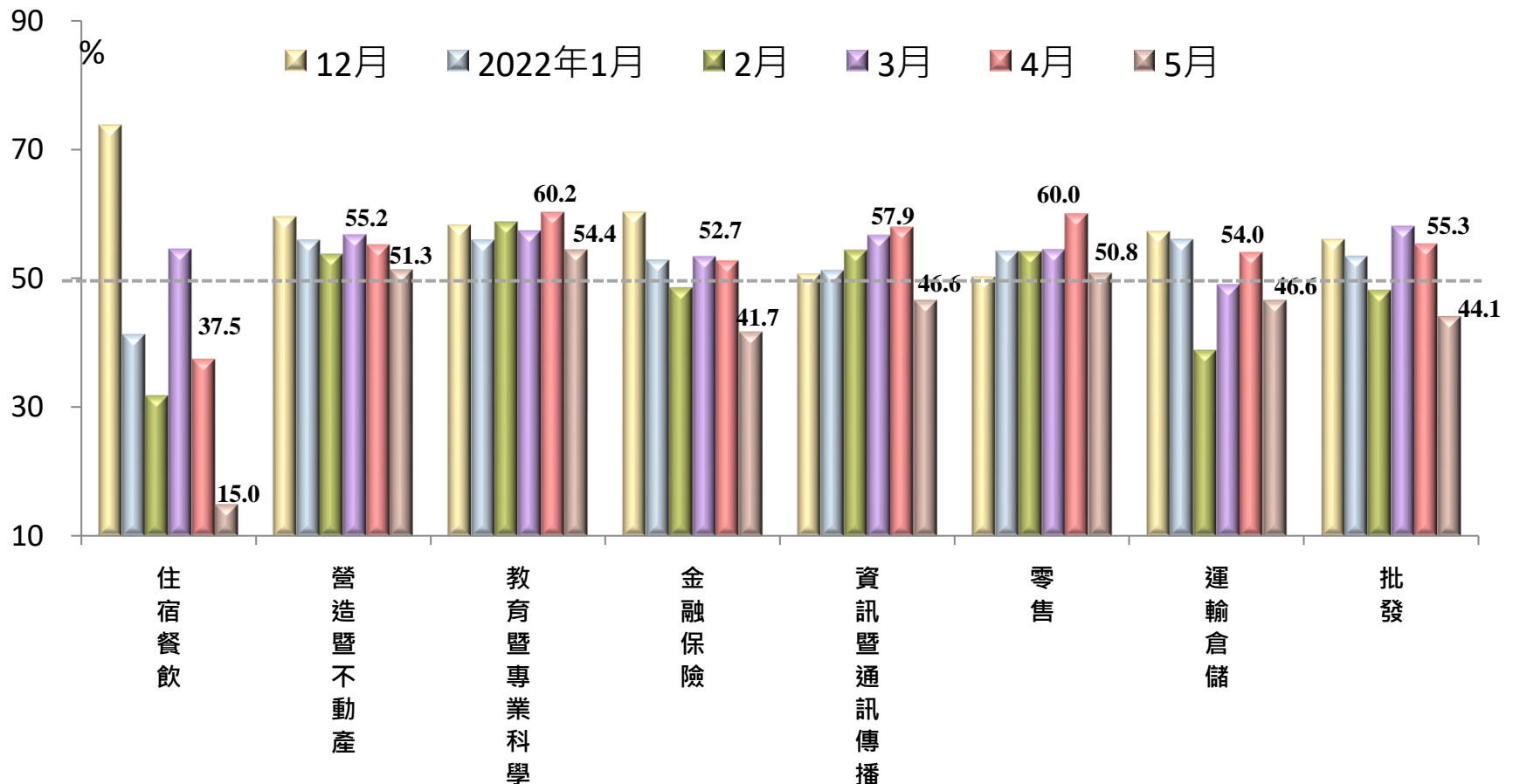
2.本次調查使用樣本數：非製造業253家。

3. X-13ARIMA-SEATS最適合季調之序列長度需5~7年以上，故非製造業經理人指數 ( NMI ) 目前尚未進行季節調整。

資料來源：國發會、中經院。

# 非製造業：多數產業NMI呈現緊縮

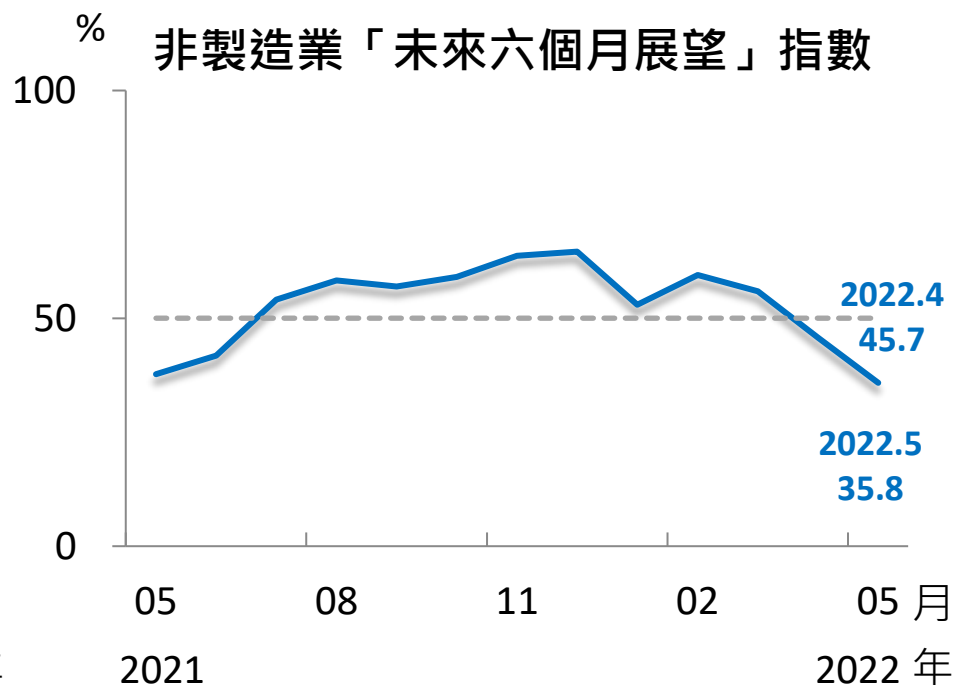
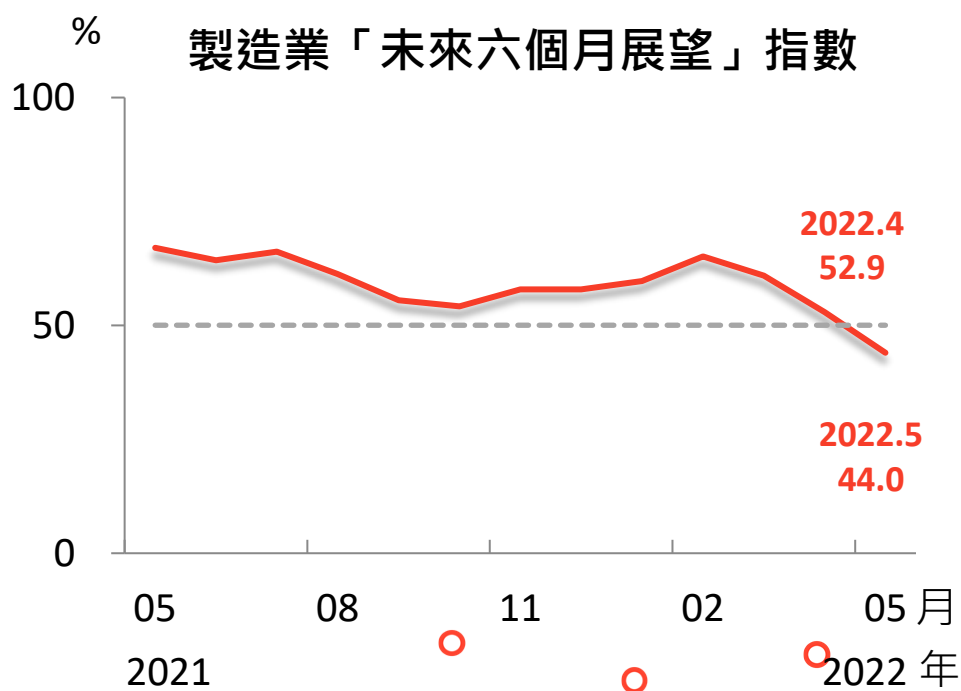
- 五大產業呈現緊縮，依緊縮速度排序為住宿餐飲業、金融保險業、批發業、資訊暨通訊傳播業與運輸倉儲業。
- 教育暨專業科學業、營造暨不動產業與零售業仍續呈擴張。



# 未來六個月展望指數

## 製造業、非製造業均呈緊縮

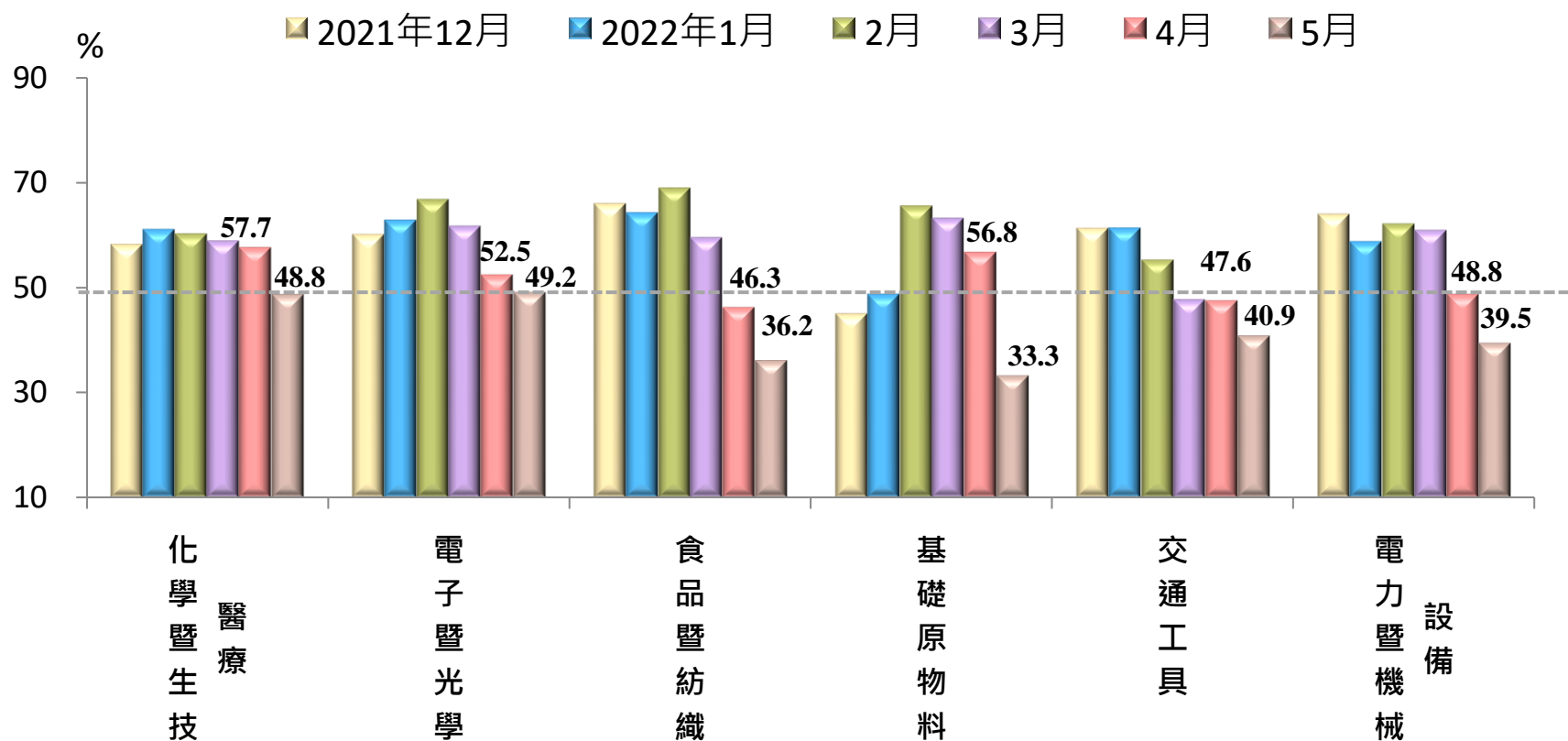
- 製造業中斷連續21個月的擴張，指數下跌8.9個百分點至44.0%。
- 非製造業已連續2個月緊縮，指數下跌9.9個百分點至35.8%。



資料來源：國發會、中經院。

# 製造業：產業未來展望均呈緊縮

- 六大產業中，基礎原物料業、化學暨生技醫療業、電子暨光學業未來六個月展望轉呈緊縮。
- 食品暨紡織業、電力暨機械設備業、交通工具業則續呈緊縮。



# 非製造業：產業未來展望均呈緊縮

- 八大產業中，零售業、運輸倉儲業、資訊暨通訊傳播業、教育暨專業科學業轉呈緊縮。
- 住宿餐飲業、金融保險業、批發業、營造暨不動產業則續呈緊縮。

