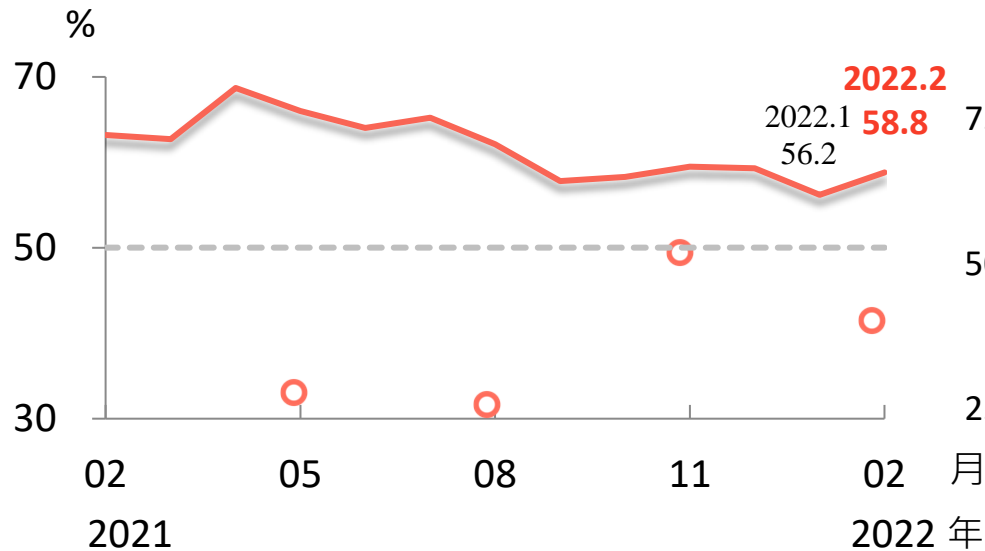


# 2022年2月台灣採購經理人指數 重點簡報

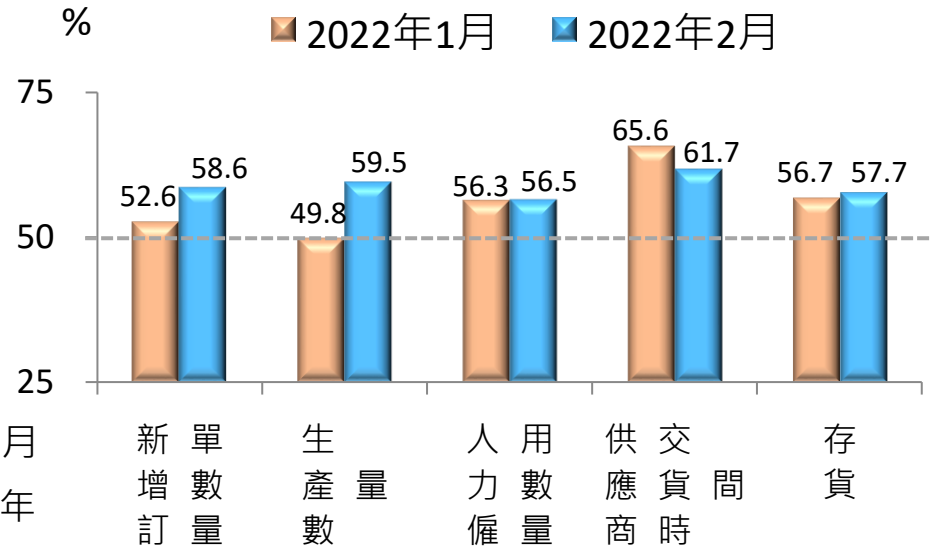
# 製造業 PMI 續呈擴張

- 2022 年 2 月經季節調整後台灣製造業採購經理人指數 ( PMI ) 已連續 20 個月呈現擴張，指數攀升 2.6 個百分點至 58.8%。
- 新增訂單、人力僱用、存貨續呈擴張，生產數量則由緊縮轉呈擴張，供應商交貨時間續為上升 ( 高於 50.0% ) 。

## 製造業 PMI 走勢圖



## 組成 PMI 之五項指標



註：1. PMI 大於 50% 代表製造業景氣呈現擴張，低於 50% 則為緊縮。

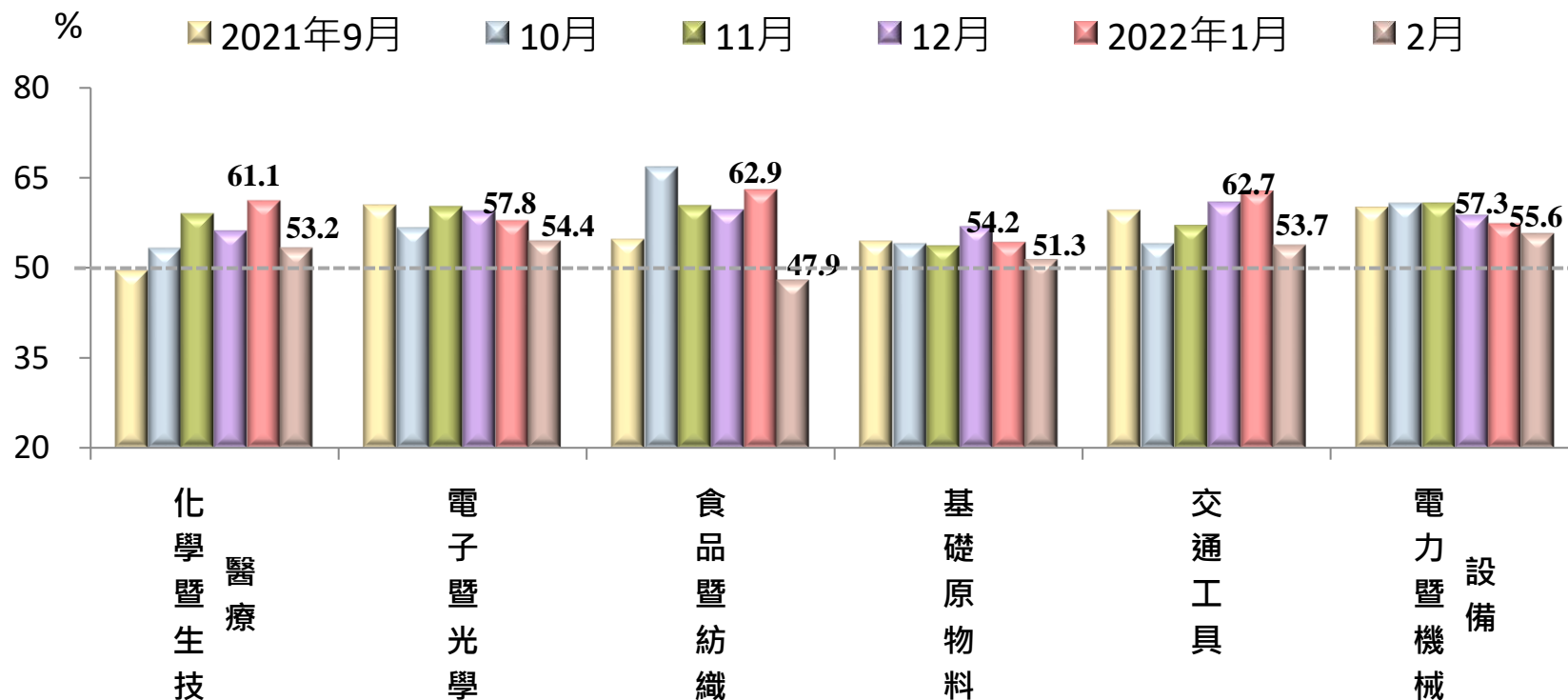
2. 本次調查使用樣本數：製造業 290 家。

3. PMI 總指標、新增訂單、生產與人力僱用均經季節調整，每年 4 月均回溯修正歷史數列。

資料來源：國發會、中經院。

# 製造業：多數產業PMI續呈擴張

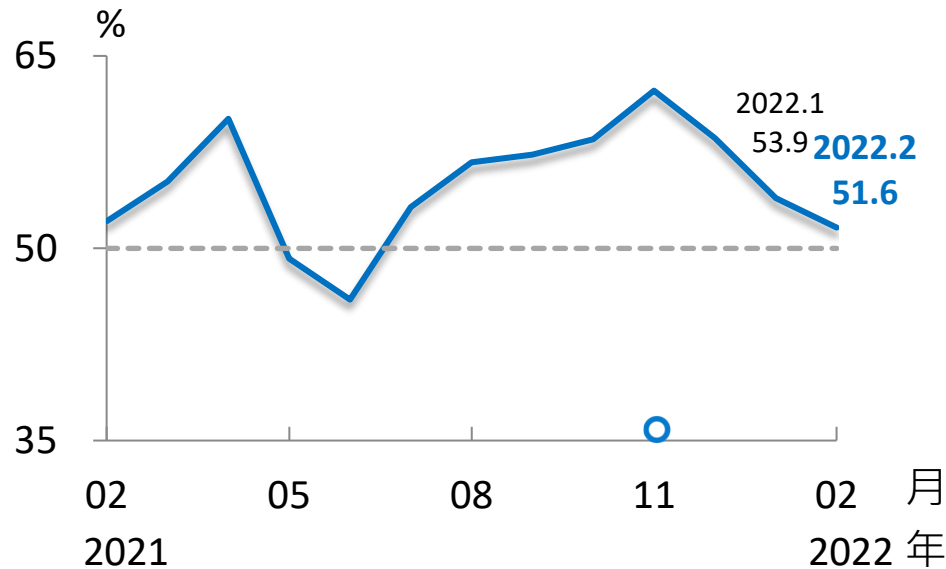
- 五大產業續呈擴張，依擴張速度排序為電力暨機械設備產業、電子暨光學產業、交通工具產業、化學暨生技醫療產業與基礎原物料產業。
- 食品暨紡織產業則由擴張轉呈緊縮。



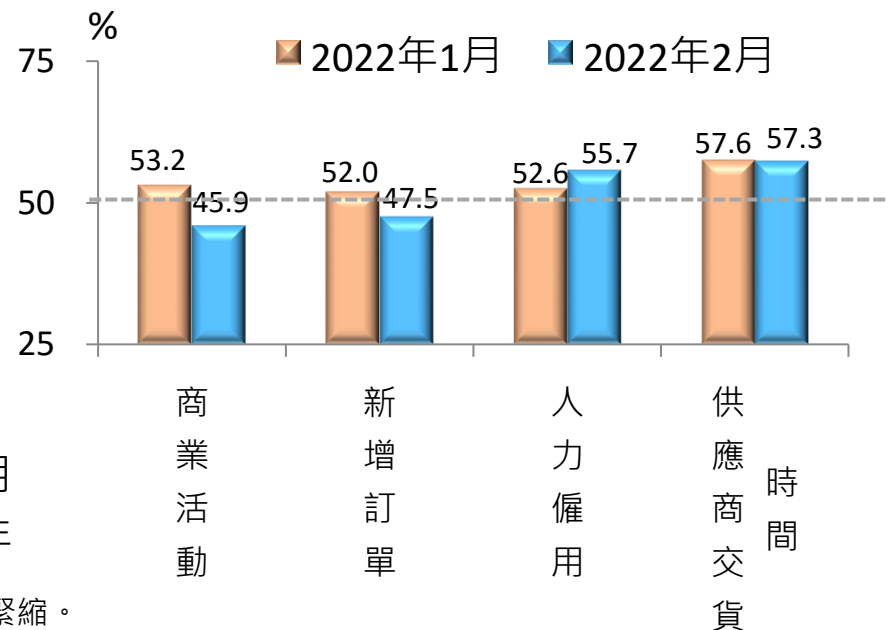
# 非製造業 NMI 續呈擴張

- 2022 年 2 月未經季節調整之非製造業經理人指數 ( NMI ) 已連續 8 個月擴張，因適逢農曆春節，工作天數較上月減少，指數續跌 2.3 個百分點至 51.6%。
- 人力僱用續呈擴張，商業活動、新增訂單則轉呈緊縮，供應商交貨時間則續為上升 ( 高於 50.0% )。

## 非製造業 NMI 走勢圖



## 組成 NMI 之四項指標



註：1.NMI大於 50% 代表非製造業景氣呈現擴張，低於 50% 則為緊縮。

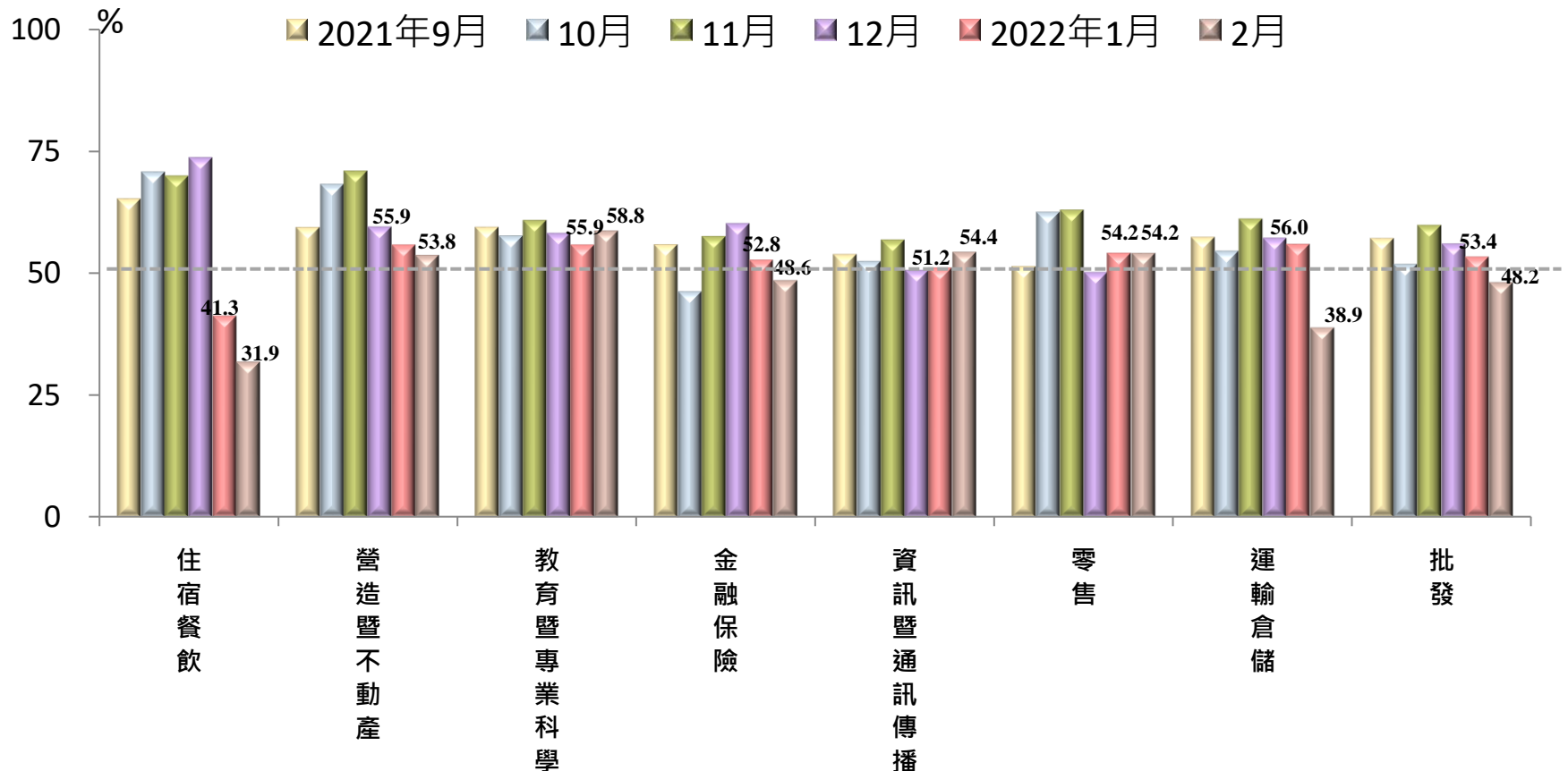
2. 本次調查使用樣本數：非製造業253家。

3. X-13ARIMA-SEATS最適合季調之序列長度需5~7年以上，故非製造業經理人指數 ( NMI ) 目前尚未進行季節調整。

資料來源：國發會、中經院。

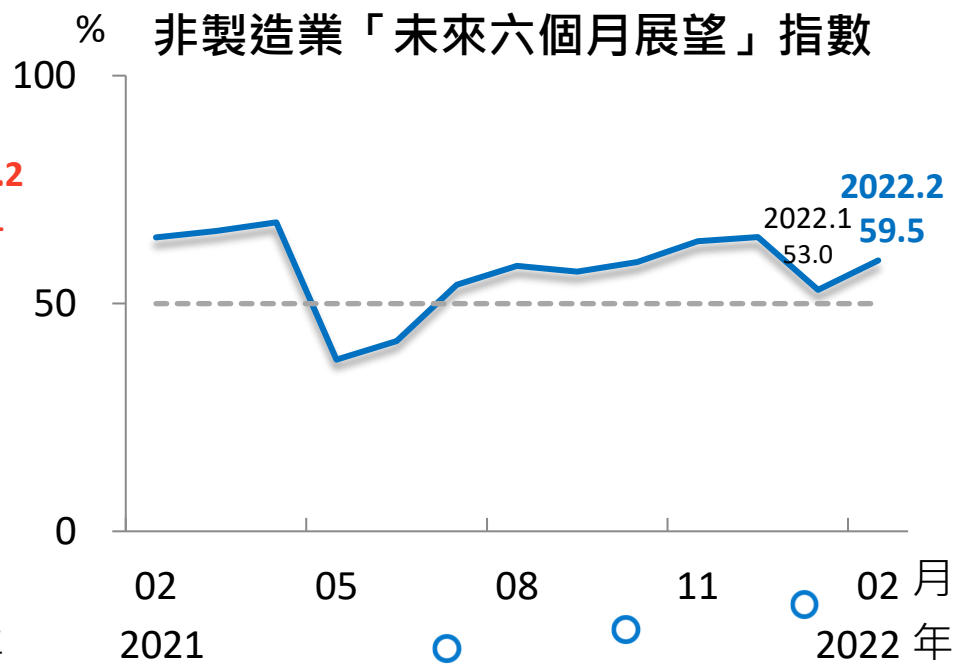
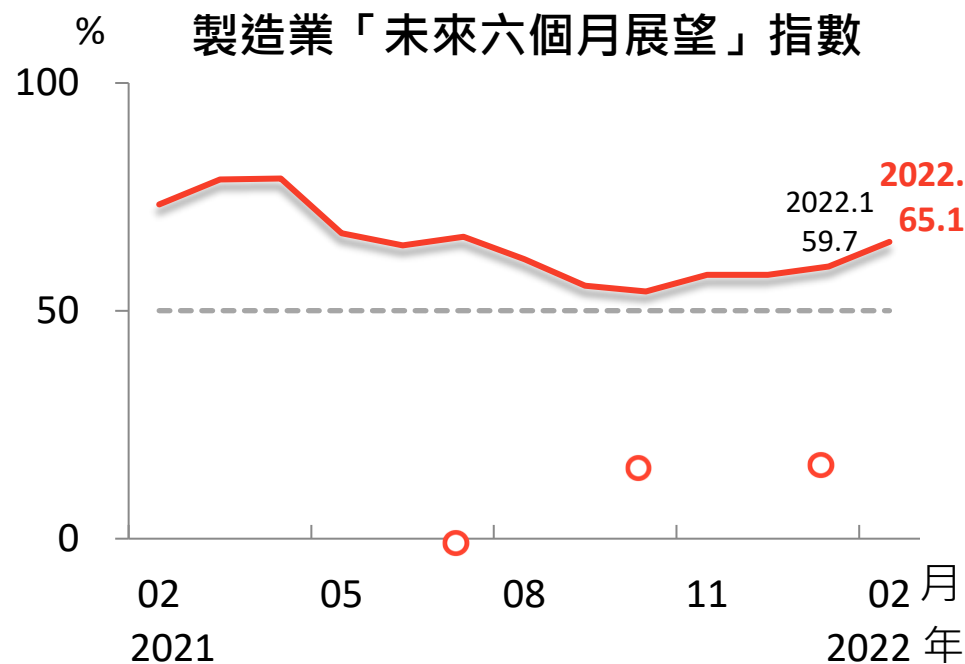
# 非製造業：四大產業NMI續呈擴張

- 四大產業續呈擴張，依擴張速度排序為教育暨專業科學業、資訊暨通訊傳播業、零售業與營造暨不動產業。
- 住宿餐飲業續呈緊縮，運輸倉儲業、批發業與金融保險業則由擴張轉呈緊縮。



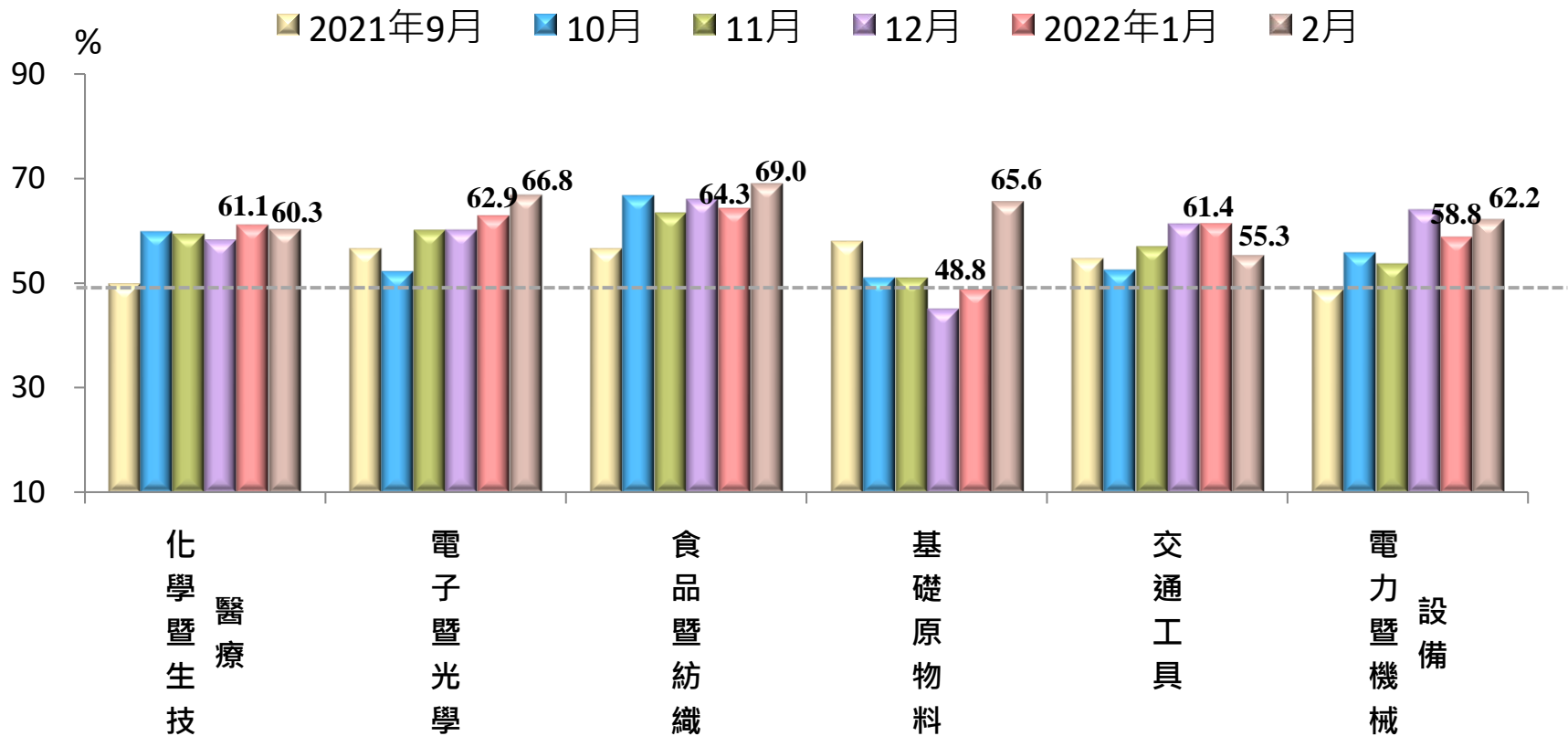
# 製造業、非製造業未來六個月展望指數 皆續呈擴張

- 製造業未來六個月展望指數已連續 19 個月呈現擴張，且指數上升 5.4 個百分點至 65.1%。
- 非製造業已連續 8 個月擴張，且指數上升 6.5 個百分點至 59.5%。



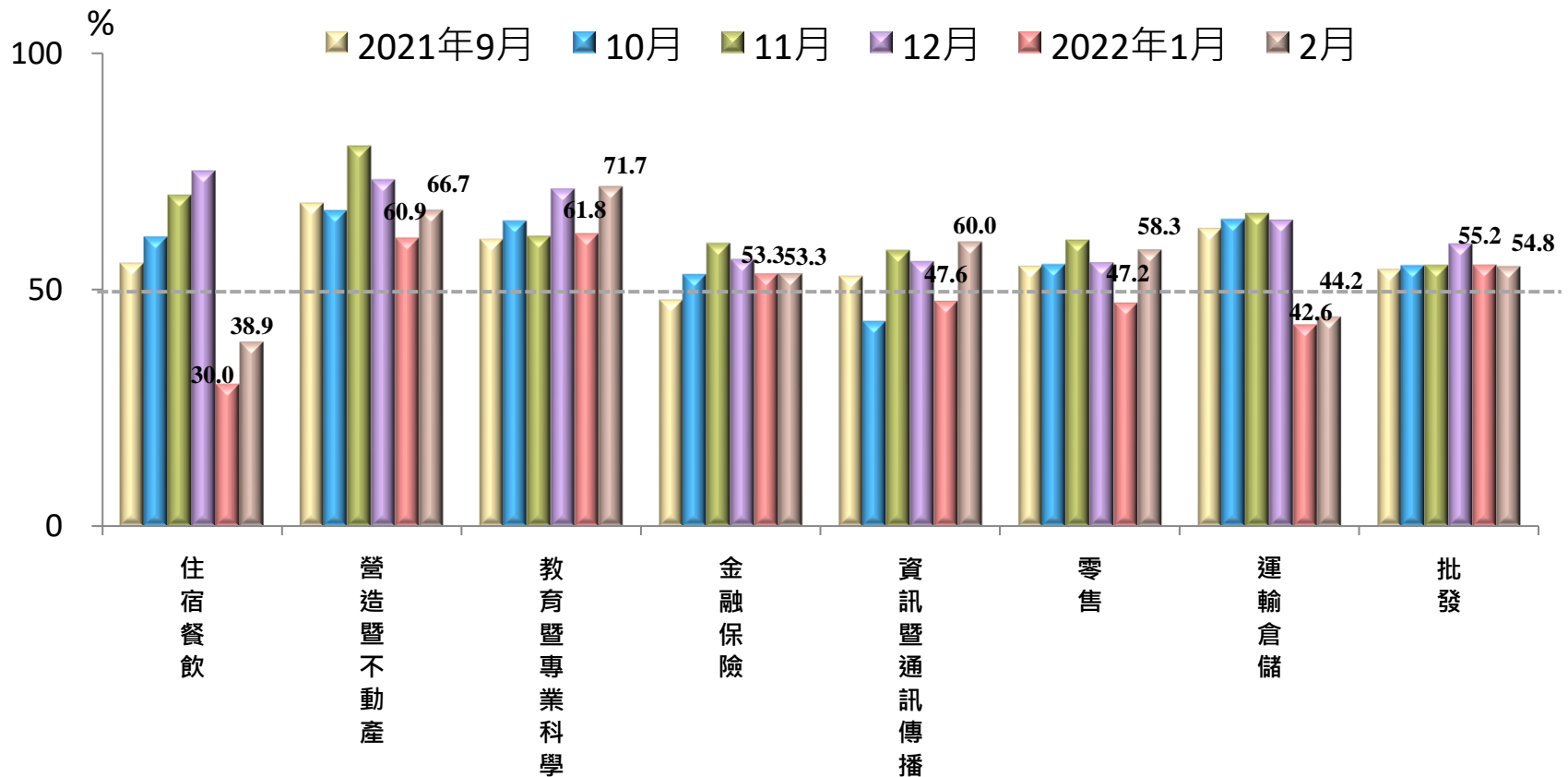
# 製造業：六大產業未來展望皆呈擴張

- 五大產業之未來六個月展望指數續呈擴張，依擴張速度排序為食品暨紡織業、電子暨光學業、電力暨機械設備業、化學暨生技醫療業、交通工具業。
- 基礎原物料業則由緊縮轉呈擴張。



# 非製造業：多數產業未來展望呈現擴張

- 八大產業中，六大產業呈現擴張，依擴張速度排序為教育暨專業科學業、營造暨不動產業、資訊暨通訊傳播業、零售業、批發業、金融保險業。
- 二大產業續呈緊縮，依緊縮速度排序為住宿餐飲業、運輸倉儲業。



資料來源：國發會、中經院。