

《新聞稿》

2022 年 11 月台灣採購經理人指數

PMI 43.9%，NMI 52.2%

國家發展委員會、中華經濟研究院提供
2022 年 12 月 1 日

一、台灣製造業採購經理人指數（Taiwan Manufacturing PMI）（詳圖 1）

2022 年 11 月經季節調整後之台灣製造業採購經理人指數（PMI）¹已連續 5 個月緊縮，本月指數回跌 1.5 個百分點至 43.9%。

- 五項組成指標中，新增訂單、生產與人力僱用緊縮，供應商交貨時間下降，存貨緊縮。
- 領先反應景氣動態之新增訂單指數已連續 8 個月緊縮，惟緊縮速度未再大幅走跌，指數微跌 0.9 個百分點至 41.9%。
- 經季調後之生產指數回跌 1.8 個百分點至 42.8%，連續第 5 個月緊縮。
- 製造業之未來六個月展望指數回升 0.5 百分點至 25.3%，連續第 7 個月緊縮。
- 2022 年 11 月四大產業回報 PMI 緊縮，依緊縮速度排序為電子暨光學產業（39.4%）、電力暨機械設備產業（40.0%）、基礎原物料產業（44.7%）與化學暨生技醫療產業（45.1%）。食品暨紡織產業（52.6%）與交通工具產業（51.3%）則轉為回報 PMI 擴張。
- 六大產業全數回報未來六個月展望呈現緊縮，依緊縮速度排序為電力暨機械設備產業（15.4%）、電子暨光學產業（22.5%）、交通工具產業（27.1%）、基礎原物料產業（29.1%）、化學暨生技醫療產業（31.4%）與食品暨紡織產業（35.2%）。

¹中華經濟研究院受國家發展委員會（前經建會）委託，並與中華採購與供應管理協會合作進行台灣製造業採購經理人指數調查。自 2012 年 11 月起正式發布台灣製造業採購經理人指數，2018 年 4 月起發布季節調整後 PMI 並於每年 4 月視模型檢定結果回溯調整(Revisions)一次，2021 年 3 月起發布製造業產業別報告。中經院針對有相對穩定季節性之 PMI 總指標，新增訂單、生產與人力僱用三指標分別進行季節調整，供應商交貨時間與存貨則因季節性不穩定，故不作任何調整。PMI 五項組成指標外之六項擴散指標以及產業別數據則全數為未經季節調整後之原始數據，故數值仍會反映一定程度之季節性。由於 X-13ARIMA-SEATS 最適合季節調整之序列長度需 5~7 年以上，故非製造業經理人指數（NMI）仍未進行季節調整。

以下節錄本月製造業值得關注之產業資訊（未經季節調整）：

1. 電子暨光學產業（詳圖 2）

未經季調之**電子暨光學產業 PMI** 指數已連續第 5 個月緊縮，本月指數續跌 1.1 個百分點至 39.4%。

- 五項組成指標中，新增訂單、生產與人力僱用緊縮，供應商交貨時間下降，存貨緊縮。
- 領先反應的新增訂單雖已連續 6 個月緊縮，惟緊縮速度趨緩，本月指數續揚 2.7 個百分點至 34.0%。
- 未來展望指數續跌 1.1 個百分點至 22.5%。

2. 基礎原物料產業（詳圖 3）

未經季調之**基礎原物料產業 PMI** 已連續 6 個月呈現緊縮，惟指數回升 1.7 個百分點至 44.7%。

- 五項組成指標中，新增訂單與生產緊縮，人力僱用轉為持平，供應商交貨時間下降，存貨轉為緊縮。
- 新增訂單指數微跌 0.2 個百分點至 40.7%，已連續第 7 個月緊縮。
- 未來六個月展望指數已連續 7 個月緊縮，惟指數回升 5.2 個百分點至 29.1%。

二、台灣非製造業經理人指數 (Taiwan Non-Manufacturing NMI) (詳圖 4)

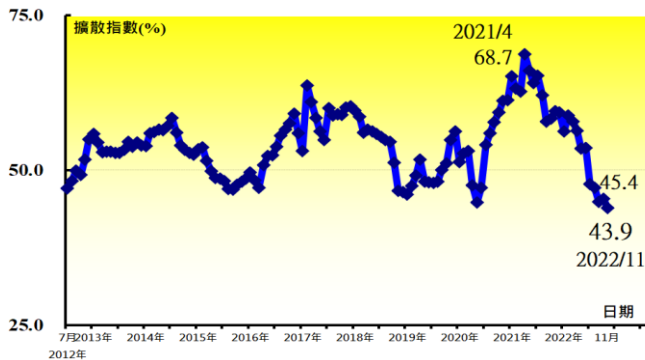
2022 年 11 月未季調之台灣非製造業經理人指數 (NMI) 僅維持 1 個月的持平 (50.0%) 隨即轉為擴張，指數回升 2.2 個百分點至 52.2%。

- 四項組成指標中，商業活動與新增訂單轉為擴張，人力僱用擴張，供應商交貨時間上升。
- 商業活動與新增訂單 (新增簽約客戶或業務) 皆由緊縮轉為擴張，二指數分別回升 5.0 與 4.9 個百分點至 51.3%與 51.4%。
- 未完成訂單 (工作委託量) 已連續 4 個月緊縮，惟本月指數回升 5.0 個百分點至 45.1%。
- 服務收費價格指數已連續 30 個月呈現上升 (高於 50.0%)，惟本月指數回跌 3.3 個百分點至 53.2%。
- 存貨觀感已連續 7 個月過高 (高於 50.0%，高於當前營運所需)，指數在 9 月攀升至 2018 年 12 月以來最高 (55.5%) 後，本月指數續跌 0.4 個百分點至 54.7%。
- 未來展望已連續 8 個月緊縮，惟指數回升 3.8 個百分點至 37.4%。
- 八大產業中，七大產業 NMI 呈現擴張，依擴張速度排序為住宿餐飲業 (62.5%)、資訊暨通訊傳播業 (58.1%)、教育暨專業科學業 (54.6%)、營造暨不動產業 (51.6%)、金融保險業 (51.2%)、零售業 (51.2%) 與運輸倉儲業 (50.5%)。批發業 (41.9%) 則持續回報 NMI 呈現緊縮。
- 八大產業中，七大產業回報未來六個月展望呈現緊縮，各產業依緊縮速度排序為批發業 (24.0%)、營造暨不動產業 (29.0%)、金融保險業 (32.6%)、運輸倉儲業 (35.2%)、教育暨專業科學業 (41.7%)、零售業 (42.9%) 與資訊暨通訊傳播業 (47.1%)。住宿餐飲業已連續 6 個月回報未來六個月展望呈現擴張，指數為 75.0%。

Panel A：台灣製造業採購經理人指數

單位：%							產業別						
	2022 11月	2022 10月	百分點 變化	方向 (Direction)	速度 (Rate of Change)	趨勢 (Trend) 連續月份	化學 暨 生技 醫療	電子 暨 光學	食品 暨 紡織	基礎 原物料	交通 工具	電力 暨 機械設備	
台灣製造業PMI	43.9	45.4	-1.5	緊縮	加快	5	45.1	39.4	52.6	44.7	51.3	40.0	
新增訂單數量	41.9	42.8	-0.9	緊縮	加快	8	41.4	34.0	59.3	40.7	50.0	29.5	
生產數量	42.8	44.6	-1.8	緊縮	加快	5	37.1	36.9	53.7	46.5	58.3	37.2	
人力僱用數量	48.3	48.9	-0.6	緊縮	加快	4	47.1	44.7	57.4	50.0	52.1	46.2	
供應商交貨時間	42.7	44.3	-1.6	下降	加快	5	47.1	42.2	44.4	40.7	47.9	39.7	
存貨	43.6	46.5	-2.9	緊縮	加快	3	52.9	39.3	48.1	45.3	47.9	47.4	
客戶存貨	49.9	50.1	-0.2	過低	前月為過高	1	50.0	51.6	53.7	44.2	47.9	50.0	
原物料價格	45.9	45.1	+0.8	下降	趨緩	5	41.4	43.9	64.8	45.3	52.1	46.2	
未完成訂單	32.0	33.7	-1.7	緊縮	加快	6	41.4	29.9	48.1	26.7	43.8	24.4	
新增出口訂單	35.5	33.5	+2.0	緊縮	趨緩	7	48.6	34.0	44.4	29.1	43.8	30.8	
進口原物料數量	35.0	34.9	+0.1	緊縮	趨緩	6	45.7	30.7	50.0	33.7	41.7	33.3	
未來六個月展望	25.3	24.8	+0.5	緊縮	趨緩	7	31.4	22.5	35.2	29.1	27.1	15.4	
生產用物資(平均天數)	43	44					41	42	46	48	42	39	
維修與作業耗材(平均天數)	35	38					36	32	40	41	35	32	
資本支出(平均天數)	71	68					65	67	104	63	79	69	

Panel B：台灣製造業 PMI 時間序列走勢圖



Panel C：產業別 PMI 示意圖

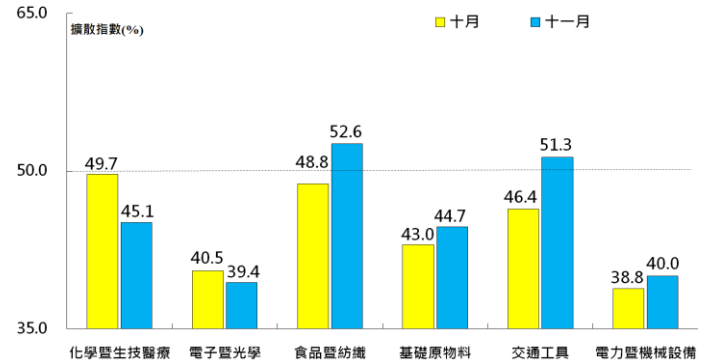


圖 1 台灣製造業採購經理人指數 (Taiwan Manufacturing PMI)

Panel A：電子暨光學產業採購經理人指數

	2022 11月	2022 10月	百分點 變化	方向 (Direction)	速度 (Rate of Change)	趨勢(Trend) 連續月份
PMI (Elec)	39.4	40.5	-1.1	緊縮	加快	5
新增訂單數量	34.0	31.3	+2.7	緊縮	趨緩	6
生產數量	36.9	37.4	-0.5	緊縮	加快	6
人力僱用數量	44.7	47.2	-2.5	緊縮	加快	4
供應商交貨時間	42.2	42.7	-0.5	下降	加快	5
存貨	39.3	43.9	-4.6	緊縮	加快	2
客戶存貨	51.6	54.1	-2.5	過高	趨緩	13
原物料價格	43.9	44.7	-0.8	下降	加快	5
未完成訂單	29.9	30.9	-1.0	緊縮	加快	6
新增出口訂單	34.0	30.1	+3.9	緊縮	趨緩	6
進口原物料數量	30.7	33.3	-2.6	緊縮	加快	5
未來六個月展望	22.5	23.6	-1.1	緊縮	加快	7

Panel B：電子暨光學產業 PMI

時間序列走勢圖

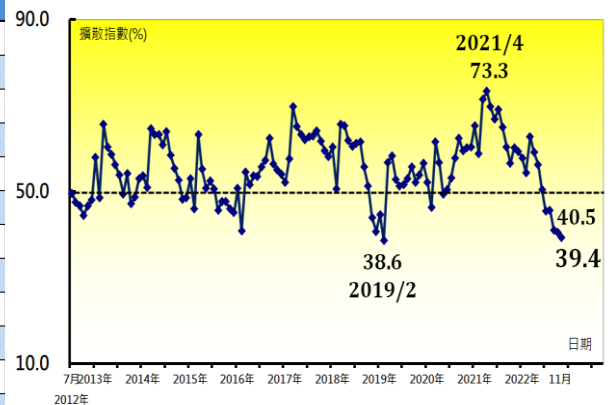


圖 2 電子暨光學產業 (Electronic and Optical)

Panel A：基礎原物料產業採購經理人指數

	2022 11月	2022 10月	百分點 變化	方向 (Direction)	速度 (Rate of Change)	趨勢(Trend) 連續月份
PMI (Mt'l's)	44.7	43.0	+1.7	緊縮	趨緩	6
新增訂單數量	40.7	40.9	-0.2	緊縮	加快	7
生產數量	46.5	34.1	+12.4	緊縮	趨緩	7
人力僱用數量	50.0	46.6	+3.4	持平	前月為緊縮	1
供應商交貨時間	40.7	40.9	-0.2	下降	加快	2
存貨	45.3	52.3	-7.0	緊縮	前月為擴張	1
客戶存貨	44.2	44.3	-0.1	過低	加快	3
原物料價格	45.3	34.1	+11.2	下降	趨緩	5
未完成訂單	26.7	29.5	-2.8	緊縮	加快	7
新增出口訂單	29.1	30.7	-1.6	緊縮	加快	7
進口原物料數量	33.7	33.0	+0.7	緊縮	趨緩	6
未來六個月展望	29.1	23.9	+5.2	緊縮	趨緩	7

Panel B：基礎原物料產業 PMI
時間序列走勢圖

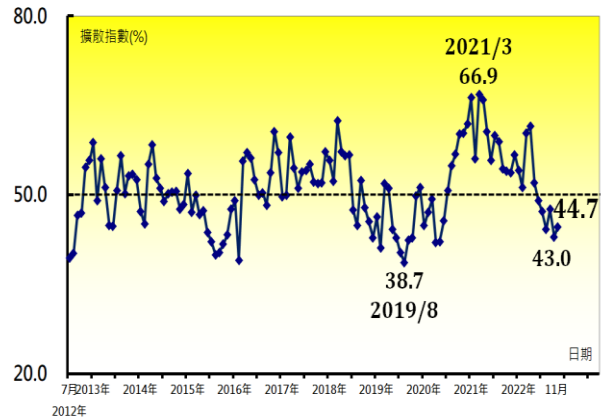
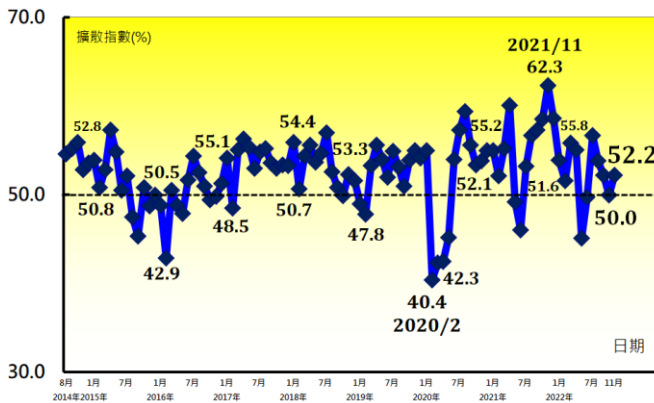


圖 3 基礎原物料產業 (Basic Materials)

Panel A：台灣非製造業經理人指數

單位：%	2022 11月	2022 10月	百分點 變化	方向 (Direction)	速度 (Rate of Change)	趨勢 (Trend) 連續月份	產業別							
							住宿 餐飲	營造 暨 不動產	教育 暨 專業 科學	金融 保險	資訊 暨 通訊 傳播	零售	運輸 倉儲	批發
台灣NMI	52.2	50.0	+2.2	擴張	前月為持平	1	62.5	51.6	54.6	51.2	58.1	51.2	50.5	41.9
商業活動	51.3	46.3	+5.0	擴張	前月為緊縮	1	62.5	43.5	55.0	60.5	61.8	54.8	42.6	38.0
新增訂單	51.4	46.5	+4.9	擴張	前月為緊縮	1	62.5	45.2	63.3	48.8	61.8	50.0	46.3	38.8
人力僱用	53.1	53.0	+0.1	擴張	加快	6	70.8	51.6	53.3	47.7	52.9	50.0	63.0	47.0
供應商交貨時間	53.1	54.0	-0.9	上升	趨緩	37	54.2	66.1	46.7	47.7	55.9	50.0	50.0	44.0
存貨	52.6	53.5	-0.9	擴張	趨緩	5	54.2	58.1	51.7	44.2	58.8	40.5	59.3	53.0
採購價格	63.3	67.3	-4.0	上升	趨緩	83	79.2	54.8	63.3	69.8	67.6	71.4	61.1	54.0
未完成訂單	45.1	40.1	+5.0	緊縮	趨緩	4	62.5	35.5	50.0	40.7	50.0	45.2	35.2	45.0
服務輸出/出口	41.5	41.8	-0.3	緊縮	加快	10	83.3	40.0	40.0	42.9	50.0	10.0	26.9	40.3
服務輸入/進口	50.3	48.5	+1.8	擴張	前月為緊縮	1	50.0	53.3	50.0	38.9	64.3	35.7	28.6	44.4
服務收費價格	53.2	56.5	-3.3	上升	趨緩	30	75.0	50.0	51.7	45.3	55.9	57.1	44.4	50.0
存貨觀感	54.7	55.1	-0.4	過高	趨緩	7	50.0	51.6	51.7	46.5	52.9	54.8	70.4	66.0
未來六個月展望	37.4	33.6	+3.8	緊縮	趨緩	8	75.0	29.0	41.7	32.6	47.1	42.9	35.2	24.0

Panel B：台灣非製造業 NMI 時間序列走勢圖



Panel C：產業別 NMI 示意圖

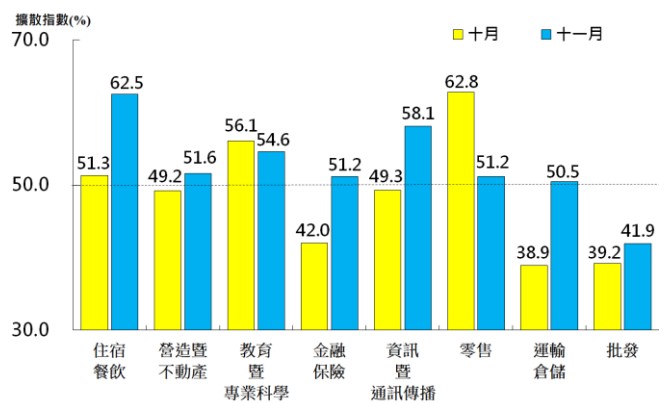


圖 4 台灣非製造業經理人指數 (Taiwan Non-Manufacturing NMI)

中華經濟研究院

2022年11月台灣採購經理人指數

發布記者會

日期：民國111年12月1日（星期四）

時間：下午16:00-17:30

地點：中華經濟研究院B003會議室

（台北市長興街七十五號）

報告人：

中華經濟研究院第三研究所

陳馨蕙助研究員

列席者：

中華經濟研究院

張傳章院長

中華經濟研究院

王健全副院長

台灣永續供應協會

賴樹鑫理事長

中央研究院經濟研究所

簡錦漢研究員

中華經濟研究院第三研究所

陳馨蕙助研究員